



青葉の魅力
再発見!



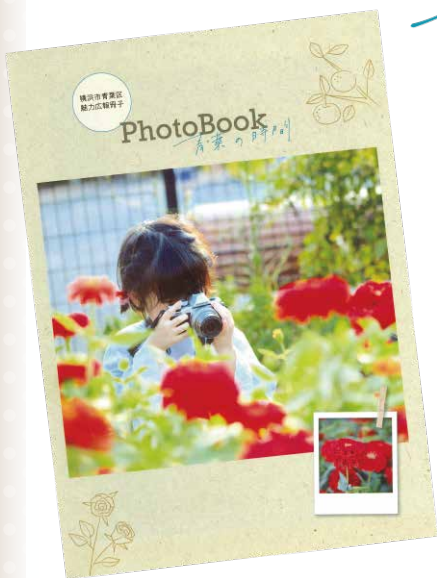
特集1 青葉区魅力広報冊子

☎ 広報相談係 ☎978-2221 ☎978-2411

PhotoBook

青葉の時間

ができました!



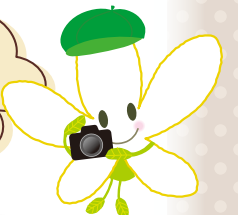
(A5判 中とじ 28ページ)

「青葉区の魅力」をテーマに開催した「フォトジェニック青葉フォトコンテスト」では、たくさんの人が区内各所で素敵な写真を撮っていただきました。そんな街の魅力が詰まった写真を一冊のフォトブックにまとめました。

青葉区には、思わずカメラのシャッターを押してしまうような心惹かれる風景や、時間をかけて丁寧に撮りたくなる美しい光景がたくさんあります。

ぜひご覧になって、普段見過ごしているかもしれないあなたの身近にある素敵な風景を再発見してください。

身近にある
素敵な風景を
見つけよう!



区内で撮影された写真を「青葉区を流れる時間」「緑」「花」「生き物」などのテーマごとに掲載しています。

配布場所 区役所1階1番窓口などで配布しています。青葉区HPにも掲載しています。



監修協力

横浜美術大学

監修 三橋 純 教授

タイトルロゴデザイン 北元 杜果さん

協力 岸田 梨奈さん、小林 莉奈さん (五十音順)

▲三橋教授



▲挿入写真の撮影にご協力いただいた岸田さんと小林さん

特集2

あつまね

あおばのあかちゃん

子育てにはうれしいこと、楽しいこともあります。思い悩むこともありますよね。
そんな時は親子で出かけて、子育て仲間や気軽に相談できる人を増やしてみませんか？
お住まいの近くで赤ちゃんと一緒に参加できる教室やひろばがあります。きっと「子育てはおもしろい」と思えるはずです。

赤ちゃん教室(地域育児教室)とは？

原則、区内在住の第1子の0歳児と家族の集まりです。(妊婦さんも大歓迎です!)
18か所の会場で、親子での簡単な遊びや、参加者同士でお話しながらの情報交換、保健師による育児講座などを行っています。
地域の民生委員・児童委員や子育て経験者の皆さんから地域の情報も知ることができます。



会場や日程はこちらから！



私たち保健師が毎月1回会場に伺って、楽しい時間をお届けしています。
おうちでの過ごし方や赤ちゃんのことで困ったことはありませんか？
近所のママ友ができたり、気軽に相談ができたりします。
パパの参加も増えてきています。
ぜひ会場に遊びに来てください！



保健師: 宮前 佳奈

参加者の声

- 悩んでいるのが自分だけじゃないと思えて安心できた。
- 街中で地域の人に声をかけてもらえるようになって嬉しい。
- 自分の子よりも月齢が下のママたちに自分の経験を話すことでお手伝いができてよかった。

ほかにもいろいろなお出かけ先や相談先があります！

地域子育て支援拠点ラフール

親子で無料で遊べるひろばがあり、子育てに関する幅広い相談ができます。
プレママ・双子・障害児・外国人・シングルマザーなどのつどいも開催。来所が難しい人でも、HPやSNS、ブログなど、自宅に居ながら楽しめるコンテンツも充実！



親と子のつどいの広場

マンションの一室などアットホームな雰囲気の中で開催。
子どもを遊ばせながら、お茶を飲んだり、育児相談ができます。



子育て相談会場

いろいろなおもちゃがあり、遊びに行ける場所です。
平日は毎日どこかの会場で開催しています。先輩ママへの育児相談もできます。



※ 新型コロナウイルス感染症対策を行った上で実施しています。なお、今後の状況により事業を一時休止、変更する場合があります。詳細は青葉区HPまたは子育て支援担当(☎978-2456)までお問い合わせください。

青葉の魅力
再発見!

特集3 青葉区の地産地消

企画調整係
☎978-2216 ☎978-2410

青葉区は田んぼの面積が市内1位、農家戸数が市内2位と農業が盛んな地域です。鶴見川や恩田川沿い、寺家ふるさと村周辺には美しい田園風景が広がっています。地産地消は青葉区の魅力の一つ！ぜひ体験してみてください。

「あおば地産地消マップ」を持って、
青葉区の農産物・グルメを楽しもう！



区内のあちこちに青葉区産の野菜や果物を購入できる直売所があり、飲食店では地場野菜等を使ったメニューが提供されています。これらのお店を紹介する「あおば地産地消マップ」ができました。お近くのお店で旬の野菜を購入したり、おすすめのメニューを味わってみませんか？

各店舗の詳細は「あおば地産地消マップ」をご覧ください。「あおば地産地消マップ」は青葉区役所で配布しています。また、青葉区HPからもダウンロードできます。

こどもの国牧場では飼育されている牛から搾った牛乳「サングリーン」や、ソフトクリームを購入できます。



市場に出回らない幻のなしと言われる「浜なし」や多種多様な野菜が直売されています。



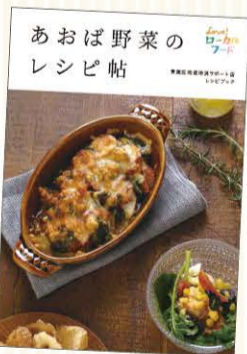
青葉区では少量多品目栽培によって、さまざまな種類の農産物が生産されています。

青葉区産の小麦を使ったパンや地場野菜をたっぷり使ったメニューが食べられます。



「あおば野菜のレシピ帖」配布中

地産地消サポート店のおすすめレシピをまとめたレシピ帖を、青葉区役所で配布しています。季節の野菜を生かしたおすすめレシピ、ぜひご自宅で作ってみてはいかがでしょうか？



春キャベツ入り皮なしソーセージ



大葉とバジルソースの Pasta



大根とれんこんのコンコン竜田揚げ



カレーチーズトースト



青葉区HPでも公開中!



地元のおいしいものを食べてみよう！

「あおばマルシェ」開催中

毎月1回、第3木曜に区役所1階区民ホールで「あおばマルシェ」を開催しています。新鮮な野菜や地元農産物を使った加工品(シフォンケーキ、ドライ野菜、ソーセージなど)を販売しています。

ぜひお立ち寄りください！(エコバッグをお持ちください。)



さまざまな種類の野菜



米粉のシフォンケーキ

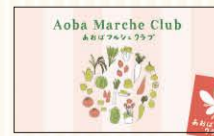


横浜マイスター お手製のソーセージ

あおばマルシェクラブ実施中！

あおばマルシェで1店舗300円以上購入するとポイントシールがもらえます。(1日1店舗1回まで)

10枚貯めるとオリジナルエコバッグをプレゼント！2回目以降は月ごとに決められた店舗の商品と交換ができます。



日時 毎月第3木曜 12時～15時 (売り切れ次第終了)

場所 区役所1階区民ホール ※駐車場は有料です。



今月は18日に開催!

特集4

ペットマナーを守って、 気持ちよく住みやすい青葉区にしましょう♪

2020年10月末現在、横浜市では約17万5,000頭の犬が登録され、そのうち青葉区には約1万6,000頭の登録があり、18区の中で一番の登録数です。

飼い主の無責任な行動は、周囲に迷惑をかけています。ペットを飼っている人も、飼っていない人も、お互いに住みやすい青葉区にするために、「ペットマナー」の良い街を目指しましょう。



犬を飼っている人へ

公園や道路など公共の場では 犬を放さないでください

毎年、公園などで犬を放し飼いにしている人がいるという苦情相談があります。

リード(引き綱)を付けず、放し飼いをしていると飼い犬がどこかに逃げてしまったり、交通事故につながってしまうこともあります。



リードを
付けましょう

ここが
ポイント

適切な長さでリードを付けましょう



リードを短く
持ちましょう



散歩や運動時はリードを離さないでください。伸縮リードは犬をコントロールできる長さにしきましょう。伸縮リードの伸ばしすぎは迷惑になるばかりでなく、犬どうしのトラブルや歩行者の通行の妨げになることもあります。

道路や公園でフンをしたら、 必ず持ち帰りましょう



フンを放置して
いけないよう
にしましょう



犬の散歩は運動のためのもので、排せつが目的ではありません。散歩前の排せつをしつけるとともに、もし道路や公園でフンをしたら必ず持ち帰るよう、片付ける道具を持参しましょう。

鳴き声などで周囲の人に迷惑に ならないように飼いましょう



犬が吠え続け
ないように
しましょう



飼い主には気にならない鳴き声でも、周囲の人は気になっている場合があります。静かな夜は犬の鳴き声が目立つので特に気を付けましょう。

最近是在宅勤務等で日中も自宅にいる機会が多くなったことで、以前よりも犬の鳴き声についての苦情相談が増えています。きちんとしつけをし、周囲の人に配慮しましょう。



猫を飼っている人へ

完全屋内飼育をしましょう

屋外飼育をしていると交通事故や感染症などの危険にあってしまうことやご近所とトラブルになってしまう場合もあります。

飼い猫を危険から守り、トラブルを未然に防ぐために完全屋内飼育をしましょう。

飼い主を明示しましょう

万が一、いなくなってしまった時のために飼い猫とわかるように、首輪や迷子札、マイクロチップを装着しましょう。



▲マイクロチップ



広報紙・ホームページだけじゃない!

☎ 広報相談係 ☎ 978-2221 ☎ 978-2411

特集5

青葉区の情報 発信中!

— 知ってほしい! 広報ツール特集 —



あおバリューTVって?

青葉のまちの魅力を紹介している10分間番組です。

ナビゲーターの蒲田健さんが区内のさまざまなスポットをめぐり、学び・発見・食レポートありの内容盛りだくさんの情報をお届けします。



《ナビゲーター》
がまだ けん
蒲田 健さん
青葉区在住
DJ・ナレーター

【令和2年度放送分】



パラスポーツの
魅力とは…?

元パラリンピック選手出演!



地域を見守る防犯パトロール

自分たちのまちを守る!



大雨への備え、
できていますか?

女性消防団員活躍中!



ライブ100Bookって?

人生100年時代に向けて…

現在
放送中!



1・2月放送

【テーマ】知らない多文化、身近な多文化

さまざまな文化が共生する社会。お互いの文化を知り、理解を深め、豊かに暮らす社会の実現に向け活動する人々をレポートしました。



いつ放送してるの?

ケーブルテレビTSCOM・J:COMで週2回放送

放送局	放送日	放送時間
ケーブルテレビ イツコム11ch	火曜	21時30分～21時40分
	土曜	16時10分～16時20分
ケーブルテレビ ジェイコム11ch	土曜	12時05分～12時15分
	日曜	

見逃して
しまったら…?

青葉区ホームページでも
視聴できます!

あおバリューTV 検索Q



月～金曜 11時～11時20分

【再放送】月～金曜 18時30分～18時50分

【ダイジェスト】土・日曜 9時～9時30分

FMサルース

84.1 MHz

多言語版

区役所からのお知らせを、やさしい日本語と外国語(4つの言語)でお届け!

●月～金曜
18時50分～18時55分

防災あおば

日頃の備えや地域の防災への取組の紹介などいざというときに役立つ情報をお届け!

●月～金曜
11時20分～11時25分



イベントをレポート!



「なしかちゃんが行く」

区内で活躍する人を取材!



「サルースレポート」

ゲストが旬な話題やイベントを紹介!



「なしかちゃんコーナー」

どうやったら聴けるの?

▶ FMラジオで聴く 青葉区周辺で周波数を84.1MHzに

▶ インターネットで聴く [あおバリューRadio](#) 検索Q

▶ アプリで聴く

FMサルース無料公式アプリで聴くことができます。

アプリって?



緊急情報を
アラーム音で
お知らせ!

青葉区からの緊急情報・気象情報・区政情報をFMサルース公式アプリで発信しています。

平常時には「FMサルース」を聴くアプリとして利用できます。



FMサルース 検索Q

※アプリのダウンロード、ラジオの聴取等にかかるインターネットの使用料・通送料が別途必要です。

プレゼント企画!

2月末までにアプリをダウンロードしていた区民の皆さんになしかちゃんエコバッグをプレゼント♪(10人限定)

応募方法は3月1日にアプリでお知らせします。

青葉区公式

Twitter

青葉区の旬な情報やプレゼント企画などお得な情報を配信!

[青葉区役所ツイッター](#) 検索Q

特集6

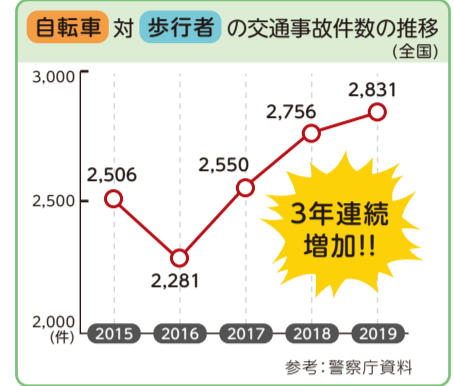
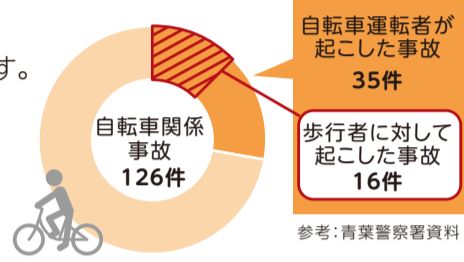
歩道では **歩行者優先** を意識して 安全な自転車利用を!

自転車と歩行者の交通事故は増加傾向にあります。
 通行・横断中の高齢者をはじめ、歩行者との接触事故を起こさぬよう、特に歩道を通行する場合には、歩行者優先を意識して、安全な自転車利用をお願いします。

2019年中 青葉区内の交通事故の状況

交通事故は598件。そのうち自転車関係事故は126件(21.1%)にのぼります。
 なかでも、自転車の過失が重いケースが35件(27.8%)。
 特に通行・横断中の歩行者に対して起こした自転車事故は16件でした。

自転車の運転者が加害者になるケースもあるのです。



それは、**法令違反!!** ❌

「3か月以下の懲役 または 5万円以下の罰金」(道路交通法)となることがあります。

- ❌ 右側走行
○ 自転車は車道の左側端を通行
- ❌ 一時停車場所不停止
○ 一時停止線では止まって安全確認
- ❌ 無灯火
○ 夜間は必ずライトを点灯
- ❌ 二人乗り・並走
○ 歩行者の妨げにならないように走行
- ❌ スマートフォンを操作しながら片手運転
○ 運転中はスマートフォン等を操作しない
- ❌ 傘を差しながら片手運転
○ 雨具を着用し両手で運転

自転車の規則を振り返ってみましょう。

- ① 車道が原則、歩道は例外**
 自転車が通行できるのは
 ● 標識がついている区間
 ● 歩道通行が認められている人(70歳以上の高齢者、13歳未満の子ども)の場合などです。
- ② 車道は左側通行(常に左側)**
 車道では常に左側端を通行します。
 自転車も車と同じで、右側は通行禁止です。
- ③ 歩道を通行できる場合でも、歩行者優先で車道寄りを徐行**
 歩道は歩行者優先! 歩行者に危険がないように、徐行するのが原則です。歩行者の妨げになりそうときは、一時停止し、自転車を押しします。

! 自転車の交通事故の加害者に発生する責任として、「道路交通法」のほか、刑事上の責任が問われるばかりでなく、民法上の不法行為による損害賠償責任を問われることもあり、自転車運転者(またはその保護監督者)に **高額の賠償金** が請求される場合があります。

自転車保険、入っていますか?

「神奈川県自転車条例」により、2019年10月から「**自転車損害賠償責任保険**」等への加入が義務付けられました。自転車が「加害者」になった、高額な賠償事例が増えています。

賠償事例
 自転車に乗っていた小学生が歩行者と衝突し、歩行者は後遺障害で寝たきりに。小学生の保護者に9,521万円の損害賠償が命じられました。

自転車保険の種類はさまざまです。自分や家族に合った保険に入りましょう!

- 1 自転車専用の保険**
 (損害保険は原則1年更新のため、保険切れに注意を)
- 2 任意保険の特約**
 (自動車保険、火災保険、各種共済などの「個人賠償特約」)
- 3 TSマーク付帯保険**
 (自転車安全整備士が点検した自転車に付帯する保険)

横浜市は自転車保険の加入義務化に伴い、年齢制限のない保険会社を含む一覧表をホームページに公開しています。お近くの保険を相談できる窓口(保険ショップ等)や自転車店等にご相談ください。

横浜市 自転車保険 検索




フラワーダイアログあおば



緑でつながる なかまたち。で新たな一歩を!

あおば花と緑のアイデアブック

フラワーダイアログあおばでは、花と緑を通じて地域とつながるきっかけづくりを進めてきました。3年間の取組の中で見えてきた **花と緑の活動を始める、仲間とつながるアイデア** を一冊にまとめています。ぜひご覧ください。



**緑でつながる
なかまたち。**
あおば花と緑のアイデアブック

- これまでのフラワーダイアログの取組は [HP](#) をご覧ください。 [フラワーダイアログあおば 検索Q](#)
- 「緑でつながるなかまたち。」は3月8日から区役所で配布します。



こんな人におすすめ!

自宅の花を育てたいけど、どうすればいいんだろう?



青葉区に引っ越してきたばかりで、知り合いが少ないのよね



花と緑が好きな仲間がほしい



自分の好きな花と緑で地域に貢献したいな



身近な花や緑を通じて地域とつながる「**花端会議**」*をはじめませんか?

* 花端会議とは?
「井戸端会議」に変わり、花や緑の手入れをしながら交流することです。



問 企画調整係 ☎978-2216 fax978-2410



SDGs bizサポート補助金を活用

地元企業の **社会貢献** を紹介します



これらのSDGsの目標達成につながっています。







ウィズコロナ時代の **環境配慮型の防災性の向上** の取組として
「一般社団法人横浜建設業協会青葉区会*」全社で**電動アシスト自転車15台**を導入しました!

*一般社団法人横浜建設業協会青葉区会は区内に本社を置く建設業社15社で組織される建設事業者の地域団体。日頃から地震・台風・大雪など災害時の防災活動、防犯子ども110番活動など、地域の安全・安心を目指して活動しています。

問 青葉土木事務所
☎971-2300 fax971-3400



青葉区会の自転車は どんなふうに使われるの?

- 大地震発生時等に、幹線道路の巡回点検を行います。発災による道路損傷や渋滞等で自動車での移動が難しい場合にも、素早く災害現場等に到着できるようになりました。
- 協定を締結し、青葉土木事務所に2台の自転車を配置し、日頃のパトロールにも活用しています。
- 「街のサイクルステーション」として、地域の皆さんに貸し出す電動空気入れ等を全社で備えたり、メンテナンスに関する助言をするための知識技術を高めたりしていきます。場所は、区内全15社です。詳細は横浜建設業協会 [HP](#) でご確認ください。

横浜建設業協会会員一覧 [検索Q](#)

震災時訓練に早速
電動アシスト自転車を活用!
いざという時の強い味方!



「街のサイクルステーション」
これが目印!




各種グッズも揃えています!





としだ しろろ
土志田 嗣朗 会長

私たち横浜建設業協会青葉区会は、横浜市と協定を締結し、約40年にわたって、災害時のパトロールや応急措置等について協力してきました。

具体的には、大地震発生時に区内の緊急パトロールを実施しています。また、強風・台風の際の倒木の撤去や大雪の際のバス路線の除雪、歩道の雪かきなどにより、通勤・通学路の確保に努めるなどしています。

皆さんに「安全で安心して暮らせるまち」を体感していただき、地元へ愛され頼りにされる存在であり続けるため、これからも地域に貢献していきたいと考えています。

アイコンの見方(各ページ共通) **【必要事項】** 必要事項(行事名、〒住所、氏名(ふりがな)、電話番号、往復はがきの場合は返信面) **〒** 住所 **名** 氏名(ふりがな)
☎ 電話(番号) **☎** ファクス(番号) **✉** Eメール(アドレス) **👤** 年齢 **👤** 窓口 **🏠** ホームページ **📄** 往復はがき **📄** はがき **📄** 返信用はがき持参 **(着)** 必着 **(消)** 消印有効
👉 先着 **👉** 抽選 **📄** 当日直接 **🕒** 日時・期間 **🎫** 会場 **📄** コース **👤** 対象・定員 **💰** 費用 **👉** 持ち物 **👤** 講師・出演者 **📄** 内容 **👤** 保育 **📄** 申込み **👉** 問合せ
■ 毎月11日以降のお知らせを掲載しています。 **■** 先着順のものは、毎月11日から受け付けます。 **■** 特に記載のないものは、参加料無料です。



新型コロナウイルス感染症の拡大防止のため、掲載中のイベント等は中止・延期、内容が変更になる場合があります。事前にご確認ください。

今月のお知らせ

AOBA INFORMATION

- 青葉区役所の開庁時間は8時45分～17時です。
- 青葉区役所の宛先は、〒225-0024 市ヶ尾町31-4 です。

募集・案内

あおばマルシェの開催

区内でとれた新鮮な農産物などの直売を行います。エコバッグの持参にご協力ください。

🕒 2月18日(木)12時～15時(売切れ次第終了) **📍** 区役所1階区民ホール
 ※荒天時または野菜の生育状況などにより、品目が限られてしまう場合があります。※区役所駐車場は有料です。

📞 企画調整係 **☎** 978-2216 **☎** 978-2410

防災相談・体験会

🕒 3月3日(水)14時～15時 **📍** たまプラーザテラス ステーションコート **📄**
📄 防災相談コーナー、家具転倒防止器具・非常用備蓄品展示、心肺蘇生法体験、子ども防火着体験、消防団員募集など
 ※中止の場合は青葉消防署 **🏠** に掲載 **📞** 青葉消防署 **☎** / **☎** 974-0119

青葉区民会議主催

防災・減災オンライン公開講座
 「地域の災害リスクとマイ・タイムライン～逃げるタイミングを知る!～」

🕒 3月13日(土)13時30分～15時30分
👤 70人(区内在住の人優先)
👤 三浦 伸也さん(国立研究開発法人防災科学技術研究所 防災情報研究部門 主幹研究員)

📄 2月28日までに**🏠**(専用フォーム)**📄**
 ※抽選結果等は3月5日までに**📄**で通知します。

📞 青葉区民会議事務局(広報相談係) **☎** 978-2221 **☎** 978-2411



～えっ、生ごみが消えてなくなる??～ 小型生ごみ処理器「ミニ・キエーロ」 講習会開催・モニター募集!

🕒 3月15日(月)10時～12時
👤 15人 **📍** 区役所4階会議室
👤 1歳～未就学児 4人 **📄** **【必要事項】**、保育の有無(保育希望者は子の**名**・生年月日・性別)を明記し、**☎**か**📄**で資源化推進担当(**☎**978-2299 **☎**978-2413 **✉**ao-shigen@city.yokohama.jp)へ。
 2月26日(着)抽 ※モニターには「ミニ・キエーロ」1台プレゼント

青葉区民会議 第14期委員募集

～あなたもまちづくりに参加しませんか～
 青葉区民会議は、市民目線で地域課題を考え、調査や話し合いをして区民の声を反映した提案を行う区の広聴事業の一つです。
【活動期間】 2021年4月～2023年3月
👤 まちづくりに関心があり、活動に参加できる区内在住・在勤・在学の人
📄 **📄**の場合は本文に、**☎**の場合は応募用紙(区役所1階1番窓口で配布)に**【必要事項】**と応募動機(200字以内)を明記し、青葉区民会議事務局(広報相談係) **☎** 978-2221 **☎** 978-2411 **✉** ao-bosyu@city.yokohama.jp)へ。2月28日(着)



※活動の詳細は、青葉区民会議 **🏠** 参照

🔍 青葉区民会議 **🔍**

あおば「フードドライブ」の開催

家庭で使いきれない未使用食品を持ち寄り、地域の児童・高齢者福祉施設やひとり親家庭などに寄贈する活動です。

受付できる食品

※未開封(外装が破損していないもの)かつ賞味期限(要明記)が2か月以上残っているもので常温保存できるもの

- 米
- パスタ・そうめんなどの乾麺
- 缶詰・レトルト・インスタント食品
- のり・お茶漬け・ふりかけ
- 菓子(クッキー、せんべいなど)
- 調味料(しょうゆ、食用油、砂糖など)
- 飲料(酒類は除く)

🕒 2月8日(月)～19日(金)8時45分～16時45分
📍 区役所4階74番窓口、資源循環局青葉事務所(市ヶ尾町2039-1)

📞 資源化推進担当 **☎** 978-2299 **☎** 978-2413

文化・芸術

Let's come together 0歳からのバリアフリーコンサート

クラリネット(コハーン・イシュトバーン)・バイオリン・ビオラ・ピアノ・音楽劇ほか

🕒 2月28日(日)
 ①10時45分から
 ②15時15分から
📍 フィリアホール
👤 ①0歳から誰でも 150人
 ②小学生以上 150人

💰 各1人3,000円、親子の場合は1組2,000円(親1人につき小学生以下の子1人無料、家族追加1人500円)
📄 **📄**か**【必要事項】**を明記し、**📄**で愉音(**☎**090-6543-5456 **✉**ticket.info.222@gmail.com)へ。**👉**

🔍 愉音 **🔍** 検索

第32回65歳からのアートのライブ (声楽・器楽編)

🕒 3月10日(水) 開演:14時(開場:13時)
📍 フィリアホール

💰 予約1,000円、当日1,200円
👤 65～95歳の25人(平均年齢75歳)
 特別講評委員:砂川 涼子さん、谷 友博さん、藤原 藍子さん、松原 友さん(50音順)

📄 **📄**か、**【必要事項】**、公演名、チケットの枚数を明記し、**☎**でオフィス・バルーン(**☎** / **☎** 901-9914)へ。

生涯学習成果発表会 「広がる“仲間”」

地域で何かを始めたい人!地域活動に興味がある人!!仲間を作って活動を広げるヒントがあります。

🕒 3月12日(金)10時～12時
👤 15人 **📍** 区役所4階会議室
👤 ゲスト:植木真さん(ナチュラーレ・ポーノ)、ファシリテーター:時任和子さん(NPO法人夢・コミュニティ・ネットワーク)
📄 区民企画運営委員発表、講演「「助け合いシェアごはん」の取組について」、ワークショップ

👤 1歳～未就学児 5人(¥100円)
📄 **🏠**(専用フォーム)か**【必要事項】**と年代、保育の有無(保育希望者は子の**名**・生年月日・性別)を明記し、**☎**で文化・コミュニティ係(**☎**978-2295 **☎**978-2413)へ。
 3月2日(着)抽

🔍 青葉区生涯学習講座 **🔍** 検索



子育て

📞 (A)健康づくり係 **☎** 978-2441 **☎** 978-2419
(B)子育て支援担当 **☎** 978-2456 **☎** 978-2422

市立保育園での育児支援事業

市立保育園では、園庭開放や育児相談などの育児イベントを実施しています。

🔍 青葉区 育児支援事業 **🔍** 検索

📞 保育担当 **☎** 978-2428 **☎** 978-2422



区役所での確定申告書の提出について

🕒 2月16日(火)～3月15日(月)(土・日曜、祝日を除く)
 9時～11時30分、13時～16時
📍 区役所3階会議室
👤 区内在住の給与所得者(年末調整済)で医療費控除のみの還付申告の人(令和2年分に限りです。)

- 👉**
- 給与所得の源泉徴収票
 - 医療費控除の明細書(領収書提出の代わりに医療費控除の明細書の提出が必要となりました。)
 - 印鑑 ■ 本人名義の金融機関口座番号が分かるもの
 - マイナンバーに係る本人確認書類(①マイナンバーカードまたは②番号確認書類(通知カードなど)+運転免許証等の写し)

※感染症拡大防止のため、できるだけ緑税務署への郵送かe-Taxの利用をお願いします。
 ※せきや発熱等、風邪の症状のある人は来庁をお控えください。
 ※上記以外の確定申告書の提出を希望する場合は、区役所でお預かりして緑税務署へ回送します。

📞 市民税担当 **☎** 978-2241～3 **☎** 978-2414

区民活動支援センター

第3回「まち活フォーラム」 ～オンラインでもリアルでも～

今だからこそできること、つながり続ける団体活動や元気なまちづくりに向けて、活動を続けるための考え方や方法について話し合う交流会です。

🕒 3月6日(土)10時～12時
📍 ①オンライン参加 ②区役所4階会議室
👤 ①20人 ②15人
👤 手塚明美さん(認定NPO法人藤沢市民活動推進機構理事長、一般社団法人ソーシャルコーディネートかながわ代表理事)
📄 講演:「歩みを止めない!市民活動」、交流タイム
📄 2月19日までに所定の申込書(青葉区 **🏠** からダウンロード)に必要事項を明記し、**☎**か**📄**か直接、区民活動支援センター(**☎**978-3327 **☎**972-6311 **✉**ao-machikatsu@city.yokohama.jp)へ。**👉**

詳細は **🔍** 青葉区区民活動支援センター **🔍** 検索



■食育講座(予約不要)〈A〉

☎福祉保健センター1階
 持 母子健康手帳
 ●プレ離乳食(4か月児健診と同日開催)
 ☎2月16日、3月2日・9日(火)
 各14時～15時
 人 5～6か月児と保護者
 冊 離乳食の始め方、進め方等相談
 ●パクパク幼児食(1歳6か月児健診と同日開催)
 ☎2月18日・25日、3月4日(木)
 各14時～15時受付
 人 1～2歳児と保護者
 冊 完了期から幼児食への進め方等展示
 や食生活相談
 ●幼児期の食育(3歳児健診と同日開催)
 ☎2月19日(金)・22日(月)・26日(金)、
 3月5日(金)各14時～15時受付
 人 3歳～未就学児と保護者
 冊 幼児食についての展示、食生活相談

■こどもの食生活相談〈A〉

☎2月17日(水)9時～15時(相談時間)

30分程度)
 ☎福祉保健センター1階
 人 離乳食～学齢期の子の保護者
 冊 健康づくり係(☎978-2441)へ。
 ※離乳食教室は中止のため、こちらを利用してください。

■パパの子育て教室(土曜開催)〈B〉

☎①3月6日(土)受付9時30分～40分(終了11時30分)
 ②3月13日(土)受付8時50分～9時(終了11時30分)
 冊 ①ラフール
 ②福祉保健センター1階⑤⑥番
 人 区内在住ではじめて父親・母親(妊娠27～35週)になる人①6組 ②18組
 申 2月15日までに青葉区 HP 抽

■乳幼児歯科相談〈B〉

☎3月29日(月)9時30分～10時30分
 ☎福祉保健センター1階⑫番
 人 0歳～未就学児 25人

持 歯ブラシ、母子健康手帳
 冊 ⑤で子育て支援担当(☎978-2456)へ。先

■令和3年度市立保育所一時保育の登録について

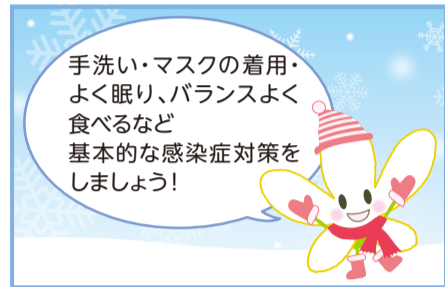
令和3年度から実施園が変わります。
 【実施園】美しが丘保育園(美しが丘2-2-1 ☎901-7190)
 荏田保育園<新規実施>(荏田北2-11-40 ☎913-7952)
 ※荏田北保育園は4月から民間移管されるため、市立保育所としての一時保育の実施は3月で終了します。
 人 区内在住の1歳～未就学児(市内在住で保護者が区内在勤の子も可)
 申 実施園に電話連絡(2月1日以降の平日10時～16時)をし、利用前に必要な登録をするための予約をしてください。
 ※登録時に必要な「登録申込書」は、区役所2階37番窓口、実施園で配布、青葉区 HP からダウンロード可

冊 保育担当
 ☎978-2428 fax978-2422

福祉・保健

■ひきこもり等の困難を抱える若者の専門相談

☎2月22日、3月8日(月)各13時30分～16時20分
 ☎福祉保健センター2階相談室
 人 市内在住の15～39歳の人と家族
 冊 ⑤で子ども・家庭支援相談(☎978-2460 fax978-2422)へ。



施設からのお知らせ

■特に記載のないものの問合せ、申込みは各施設へ。

山内図書館

〒225-0011 あざみ野2-3-2
 ☎901-1225 fax902-4492
 休館日:2月15日(月)

■おはなし会

「空とぶじゅうたん絵本と語り」

☎①3月10日・24日(水)各15時30分から
 ②3月12日・26日(金)
 各(1)10時30分から (2)11時から
 人 ①一人で聞ける3歳以上の子 6人
 ②1歳以上の子と保護者 6組
 申 2月24日9時30分から ☎か ☎先

移動図書館「はまかぜ号」

本の予約・問合せは中央図書館サービス課 ☎262-0050 fax231-8299
 ※荒天中止(13時30分以降サービス課へ電話確認を)

■①奈良町第三公園 ②奈良山公園

☎2月9日(火)・23日(祝・火)、3月9日(火)①各14時20分～14時50分
 ②各15時20分～15時55分

男女共同参画センター横浜北

〒225-0012 あざみ野南1-17-3
 (アートフォーラムあざみ野内)
 ☎910-5700 fax910-5755
 休館日:毎月第4月曜
 ※保育あり(予約制・有料)1歳6か月～未就学児、4日前までに子どもの部屋(☎910-5724(9時～17時))へ申込み

■パパといっしょに作って遊ぼう

牛乳パックで電車を作ろう。
 ☎2月13日(土)10時30分～12時
 人 未就学児の親子 12組
 ¥300円
 持 汚れてもいい服装 申 冊 先

■女性とごとの 応援デスク

キャリア・カウンセリング(3月)
 ☎3月2日(火)・4日(木)・7日(日)・9日(火)・11日(木)・14日(日)・16日(火)・18日(木)・21日(日)・23日(火)・25日(木)・28日(日)・30日(火)各10時から、11時から、13時から、14時から(各50分程度)
 人 女性 各1人 申 2月11日から ☎先

■ベビーヨガ 1dayワークショップ

赤ちゃんといっしょのヨガとオイルマッサージ
 ☎3月19日(金)10時～11時30分
 人 産後2か月～7か月の母親とハイハイ前の赤ちゃん 15組 ¥1,020円
 持 タオル、ビニール袋、飲み物
 申 2月19日から HP 先

■ジェンダー×アート

～アートを通して観る多様な社会～
 ☎3月20日(祝・土)14時～16時
 人 30人 ¥1,100円
 申 2月12日から HP 先

■【健康スタジオ6か月コース】女性のためのコンディショニング・ヨガ

骨盤周りのケア、ヨガと呼吸法など
 ☎4月～9月の毎週木曜10時～11時30分 全22回 ※詳細は要問合せ
 人 女性 20人
 ¥33,000円(全回分)
 持 動きやすい服装、タオル、飲み物
 申 2月25日から ☎か ☎か HP 先

美しが丘西地区センター

〒225-0001 美しが丘西3-60-15
 ☎903-9204 fax903-9206
 休館日:毎月第3火曜(祝日の場合は翌平日)

■ロビーコンサート(フィリアホール・横浜市民施設協会共催)

～ピアノ&バイオリンで春の歌を～
 ☎3月6日(土)14時～15時 申 冊

■わんぱくクラフトくらぶ「カウントダウンボードの数字カードを作ろう!」

オリンピック開催までロビーに飾られます!
 ☎3月6日(土)①14時から ②15時30分から 人 小学生 各10人
 申 2月11日10時から ☎か ☎先

■Chat in English

イギリス人の先生と英語でおしゃべりしましょう!
 ☎3月13日(土)
 ①初心者レベル 18時30分～19時15分
 ②日常会話レベル 19時30分～20時15分
 人 各10人 ¥各500円
 申 2月11日10時から ☎か ☎先

■シルバー健康体操

A:ゆったり B:しっかり C:みっちり
 理学療法士の先生と楽しく運動しましょう。
 ☎4月～9月の火曜
 A:9時30分～10時15分
 B:10時35分～11時20分
 C:11時40分～12時25分 各全10回
 ※詳細は要問合せ
 人 60歳以上の人 各50人
 ¥各2,500円(全回分、保険料含む)
 申 必要事項、年齢、性別を明記し、往か 返
 3月5日(着)抽

■アンチエイジングストレッチ

①骨盤調整クラス ②体幹強化クラス
 ☎4月～9月の火曜①13時～13時45分 ②14時～14時45分 各全10回
 ※詳細は要問合せ
 人 各50人 ¥各2,500円(全回分、保険料含む) 申 必要事項と年齢、性別を明記し、往か 返
 3月20日(着)抽 ※シルバー健康体操に応募の人は申込み不可

山内地区センター

〒225-0011 あざみ野2-3-2
 ☎901-8010 fax901-5544
 休館日:毎月第3月曜(祝日の場合は翌平日)

申(共通)2月11日10時から ☎か ☎先

■孫育て講座 ここが変わった!子育ての昔と今～より良い孫育てのために～

☎2月25日(木)10時～11時30分
 人 20人 ¥500円

■わんぱくホリデー「おもちゃの病院」

☎3月6日(土)①10時から ②11時から ③13時から ④14時から 人 親子 各5組
 持 おもちゃ1人2点まで

■山内楽笑寄席

☎3月13日(土)14時～16時 人 50人
 持 上履き 楽笑友の会

■～大場・たまプラーザ・美しが丘地域 ケアプラザ共催～みんなで脳活レク!

☎3月16日(火)13時30分～15時
 人 概ね65歳以上 30人
 持 上履き、飲み物

大場みすずが丘地区センター

〒225-0016 みすずが丘23-2
 ☎974-0861 fax974-0862
 休館日:毎月第2火曜

申(共通)2月11日から ☎先

■囲碁で頭のストレッチ

☎2月16日(火)・23日(祝・火)、3月2日・16日・23日・30日(火)
 13時30分～14時45分 全6回
 人 10人 ¥1,400円(全回分)

■地区センターの歴史、伝統文化講座～早春第一弾～「江戸の愉快な文化を知る」

☎2月28日(日)13時～15時 人 18人

■アン・ボン・パン～おいしいパンを焼いてやさしいフレンチクッキング～

菜の花とソーセージのパン、春キャベツと新ジャガイモのコンビーフサラダ ほか
 ☎3月24日(水)10時～13時
 人 10人 ¥1,500円

藤が丘地区センター

〒227-0043 藤が丘1-14-95
 ☎972-7021 fax972-7031
 休館日:毎月第4火曜(祝日の場合は翌平日)

申(共通)2月11日から ☎か ☎か HP 先

■おはなしのゆりかご

☎3月1日・15日(月)各11時10分～11時40分 人 未就学児の親子 各6組

■上映会とお話「3・11を忘れない」

みんなでつながろう!藤が丘の街で!
 ☎3月7日(日)13時～16時
 人 10人 ¥200円(資料代) ※オンラインでも視聴可。詳細は要問合せ

■FPから学ぶ

「パート主婦150万円の壁を考える」
 ☎3月11日(木)9時30分～11時30分
 人 12人 ¥500円

■住まいの修繕学校「包丁の研ぎ方」

☎3月13日(土)14時～16時
 人 16人 ¥500円

詐欺の始まりは電話から!
 電話で「還付金」「ATM」と言われたら詐欺です!!
 電話を切って110番!!

若草台地区センター

〒227-0045 若草台20-5
☎961-0811 ☎961-1632
休館日:毎月第2月曜(祝日の場合は翌平日)

■スプリング劇場
読み聞かせ、手遊び、エプロンシアターなど
☎2月11日(祝・木)、3月6日(土)各11時～11時30分 申直

■災害時でも手軽に作れるおいしいごはん～ポリ袋とコンロがあれば!～
☎3月13日(土)10時30分～11時30分
10人 申2月11日から☎か窓先

■わかわかシルバー体操
しっかりコース・ゆったりコース
☎4月～7月の水曜

①9時20分～10時10分
②10時30分～11時20分
各全8回 ※詳細は要問合せ
1区内在住の60歳以上 各40人
¥各3,000円(全回分、保険料含む)
申必要事項、年齢、希望のコース、時間帯(①か②)を明記し、往か返3月10日(着)抽

奈良地区センター

〒227-0036 奈良町1843-11
☎963-5380 ☎963-5381
休館日:毎月第2火曜(祝日の場合は翌平日)

■おはなしのくに
☎①3月10日(水)15時30分～16時
②3月17日(水)11時～11時30分
1①一人で聞ける子 16人 ②親子 8組
申2月11日から☎か窓先

■わんぱくホリデー
プラバンのキーホルダー
ROSEカフェコラボ
☎3月13日(土)10時～11時30分
小学生 8人 ¥100円
申2月11日から☎か窓先

■奈良地区センター
20周年記念マリンバコンサート
☎3月14日(日)14時～15時
40人 申2月11日から☎か窓先

■令和3年度 前期シニア健康体操
☎①4月～7月の第1・3金曜
Aコース:9時30分～10時15分
Bコース:10時45分～11時30分
②4月～7月の第2・4金曜
Cコース:9時30分～10時15分
Dコース:10時45分～11時30分
各全8回 ※詳細は要問合せ
1区内在住の60歳以上 各50人
¥各2,000円(全回分、保険料含む)
申必要事項、年齢、性別、希望のコース(第2希望まで)を明記し、往か返2月28日(着)抽

鴨志田地域ケアプラザ

〒227-0033 鴨志田町547-3
☎961-6911 ☎960-6011
休館日:毎月第3月曜

申(共通)2月11日から☎か窓先

■親子のひろば かも☆ん
遊びのスペースがある親子のひろばです。
☎2月16日(火)10時～11時30分
親子 10組 ¥1家族100円

■コロナに負けないバランスの良い食事とは?
食事の振り返りやテーマ「疾病の重症化を防ぐ」の講話ほか

☎2月24日(水)13時30分～15時30分
15人

■布遊び～眼鏡置きを作ろう～
☎3月2日(火)9時30分～11時30分
6人 ¥200円(材料費含む)

■シルバーリハビリ体操
理学療法士の先生と無理のない体操
☎3月9日(火)14時～15時
概ね40歳以上の人 12人 ¥500円

■浮世絵から学ぼう!「北斎VS広重」
☎3月11日(木)13時30分～15時
10人 ¥300円(資料代含む)

荇田地域ケアプラザ

〒225-0013 荇田町494-7
☎911-8001 ☎911-8121
☎eda@yokohamashakyo.jp
休館日:毎月第3日曜

■まごころ届ける配食ボランティア
「えだ家」調理ボランティア募集
【活動時間】第1・3木曜または第2・4木曜 12時～16時
【活動費】調理は1回につきシニアボランティアポイント200ポイント付与。65歳未満の人は200円
【内容】配食弁当の調理や食材の買い出しのボランティア活動
申☎か窓か必要事項を明記し、☎

■わたしとあなたとこどものための
お金の入門講座
☎2月20日(土)10時～11時30分
0～3歳児の保護者、妊婦と家族 10人
申2月11日から☎か窓か必要事項を明記し、☎先

■岡部光雄先生による
「古都鎌倉の魅力」
☎3月13日(土)13時30分～15時
25人 ¥500円 講話「源氏は3代で何故滅亡したのか」鎌倉文化の特徴「寺院と仏」 申2月12日から☎か窓か必要事項を明記し、☎先

老人福祉センター横浜市ユートピア青葉

〒227-0044 もえぎ野4-2
☎974-5400 ☎974-5405
休館日:毎月第3月曜

■「令和3年度前期趣味の教室」
受講者募集(4～9月)
1市内在住の60歳以上の人
申必要事項と年齢を明記し、往2月27日(着)抽
※申込みは1人1教室まで
※詳細は要問合せ

●ピラティス
☎第1・3水曜15時～16時 120人
¥1,200円(保険料、65歳未満の人は1,850円)
持 運動できる服装(靴)、バスタオル、飲み物

●腹式呼吸でボイストレーニング
☎第1・3木曜10時30分～12時
30人 ¥1,000円(全回分、教材費)
持 上履き、手鏡、筆記用具

●ファッションリメイク
☎第1・3土曜9時30分～11時
12人 ¥1,000円(全回分、教材費)
持 上履き、使わない白系のワイシャツ、木の葉

●楽しい英会話
☎第2・4月曜12時～13時30分
16人 ¥2,000円(全回分、教材費)
持 上履き、ノート、筆記用具

荇田コミュニティハウス

〒225-0012 あざみ野南1-4-1
赤田東公園内 ☎/☎479-1149
休館日:毎月第2水曜

申(共通)2月11日から☎か窓先

■OYAKOクラフト
バレンタインのカードを作ろう♡
☎2月14日(日)10時～11時 14歳～10歳の子と保護者 8組 ¥100円

■アフタヌーンコンサート
～楽しいOtonomoriへ～
打楽器・コントラバス・ファゴットの
ガールズユニット
☎3月6日(土)15時～16時 25人
Otonomori♪ 「リベルタンゴ」
「美女と野獣」「となりのトトロメドレー」ほか

■手しごとカフェ@えだ
×美西おしゃべりROSEカフェ
羊毛フェルトのブローチ
☎3月8日(月)10時～11時 10人
¥100円

荇田西コミュニティハウス

〒225-0014 荇田西1-4-2 荇田富士塚公園内 ☎/☎507-1213
休館日:毎月第4月曜(祝日の場合は翌平日)

■子育て相談
子育て支援者による子育て相談・お遊び
☎2月18日・25日、3月4日・11日(木)各10時～11時10分 親子 各7組 申直先

■車椅子等体験講座
車椅子や歩行等福祉用具の体験を通して地域の支えあいへの一歩を!
☎3月13日(土)13時～14時30分
20人 申2月11日から☎か窓先

■親子カラーサンドアートづくり教室
☎3月21日(日)10時～11時30分
親子 10組
¥子ども500円、保護者1,000円
持ピンセット、作品持ち帰り袋
申2月11日から☎か窓先

青葉台コミュニティハウス「本の家」

〒227-0062 青葉台2-25-4
☎981-1400 ☎981-9883
休館日:毎月末日、3月1日・2日(臨時)

申(共通)2月11日から☎か窓先

■おんがくの部屋
お話とギター演奏!
☎3月6日(土)10時30分～11時30分
30人 〆オヤジサウンズの皆さん

■おはなしの部屋
☎①3月10日(水)15時30分～16時
②3月24日(水)10時30分～11時
親子 各5組
〆おはなし「ひなたぼっこ」の皆さん
〆①絵本「ゆっくりがいっぱい」ほか
②絵本「おべんとうバス」ほか

■英語で聞いてみよう!
朗読劇「シンデレラ」
☎3月28日(日)14時30分～15時15分
10組 〆劇団洋梨のタルトの皆さん

善意銀行への寄付/
有限会社 大真様、田中 浩一様、三村 徳子様、公益社団法人 緑法人会様、株式会社三菱UFJ銀行 たまプラーザ支店様 ありがとうございます。
〆青葉区社会福祉協議会 ☎972-8836 ☎972-7519

新石川スポーツ会館

〒225-0003 新石川3-1346
☎/☎911-9870
休館日:毎月第2月曜(祝日の場合は翌平日)

■東名高速道路高架下工事に伴い、
下記期間はテニスコートの利用が
できません。
ご理解とご協力をお願いいたします。
☎3月1日(月)～2022年5月31日(火)
※スポーツ室・ミーティング室は通常通り利用可

田奈恵みの里

〒227-0064 田奈町52-8
JA横浜田奈支店組織係
☎981-1811 ☎981-1839
☎tanamegumi_1999@yahoo.ne.jp

■よもぎだんご作り教室
☎4月3日(土)9時～11時30分
1青葉区・緑区在住の人 10組
¥1組 1,500円
持エプロン、三角巾、飲み物
申参加者全員の必要事項、年齢を明記し、ハか☎か☎2月26日(着)抽

青葉区生活支援センターほっとサロン青葉

〒225-0014 荇田西2-14-3 ハーモス
荇田2階 ☎910-1985 ☎910-0106
休館日:日曜

■出前サロンin地域ケアプラザ
※日程・会場はHPで確認してください。
1メンタルの相談・交流を希望する人、家族、支援者等 申直

■ぼくらの情報館Ⅰ、Ⅱ
☎①②2月20日(土)、3月20日(祝・土)各10時30分～12時 ③3月27日(土)13時30分～15時 1①発達障害児と家族 ②精神障害者と家族 ③発達障害児・者の家族(ひよこの会) 〆情報共有、発達や精神の障害や疾患に向き合う、生活の工夫等を参加者同士で学ぶ場です。申直

■①就労相談 ②医療相談
☎①2月18日(木)14時から
②2月26日(金)13時30分から
(相談時間:30～40分程度)
1①精神障害者で就労を希望する人
②精神障害者、家族、支援者、地域の皆さん 各3～4人 〆①精神障害者就労支援センター「ぱーとなー」職員 ②江田記念病院精神科 武田医師
申☎か窓先
※相談内容をまとめて来所してください。

■聴きたい音楽会
☎2月20日(土)13時～16時
持聴きたいレコードやCD 〆真空管アンプを通して、聴きたい音楽を楽しむ時間です。申直

■横浜市独自事業「自アシを知ろう」
☎2月23日(祝・火)13時30分～15時
1精神障害者と家族
〆精神障害者の一人暮らし応援・サポートの案内
申 前日までに☎か窓

■就労基礎講座Ⅲ
☎2月25日(木)14時～16時
1精神障害者と家族 申直

●アイコンの見方は12ページを参照してください。

青葉区民文化センター フィリアホール

〒227-8555 青葉台2-1-1 東急スクエア本館5階 ☎985-8555
 ☎985-8560 休館日:毎月第3水曜 定員500人 ※未就学児不可
 (2月20日、3月18日は除く) 申 フィリアホールチケットセンター
 ☎982-9999 HP https://www.philiahall.com/(24時間オンライン予約)



■あおばカノン2021 チャリティーコンサートVol.4

①0歳からのコンサート②みんなのコンサート
 ①2月20日(土)①12時30分～13時 ②14時～14時45分
 ①100人 ②150人
 城所 素雅(バイオリン)、井上 響子(ピアノ)、野村 京佑(テノール)
 申 2月11日から ☎か ☎先 ※詳細は HP

■ウィークデーコンサートシリーズ《らん・らん・ランチにいい音楽》

加末 徹 バリトン
 清澄かつドラマティック、大人気バリトン歌手が登場!
 ①3月11日(木)11時30分開演 ¥全席指定1,500円
 加末 徹(バリトン)、松岡 あさひ(ピアノ)
 申 ☎か ☎先 HP



■「地域に届け」ロビーコンサート

0歳から誰でも生の演奏を聴いて楽しもう♪プリマ・ステラ(マリンバ演奏)
 ①3月18日(木)15時～16時 ①60人
 ¥お気持ち箱に好きな金額を入れてください。申 2月12日から ☎か ☎先

■0歳からのきつずのためのプチコンサート

①3月18日(木) ※詳細は HP

ご招待 区民の皆さんをフィリアホールのコンサートへご招待!

フィリアホール ミュージックアカデミー・プログラム 未来にはばたくドリームコンサート2021 フィリアホール室内楽アカデミア 第3期生 披露コンサート

①2月27日(土)14時開演
 区内在住の人 5組10人
 (1組につきチケット2枚)
 ①オーディションで選ばれた若き才能が、一流奏者と室内楽を創り上げるステージ!
 ①必要事項を明記し、往でフィリアホールへ。2月16日(着)抽
 ※一人1回の応募のみ有効。抽選結果のお知らせは2月22日に発送します。
 ※抽選に外れた人にも、公演チケット割引の案内を送ります。



こどもの国

〒227-0036 奈良町700 ☎961-2111 ☎962-1366
 休園日:毎週水曜
 入園料:大人600円、小・中学生200円、幼児(3歳から)100円
 65歳以上平日のみ300円(要証明提示) ※行事の詳細はHP参照



■梅のかざぐるま～梅まつり～

紅白の梅に見立てたかざぐるまの無料工作
 ①2月21日(日)・23日(祝・火)・27日(土)・28日(日)各10時～15時(雨天中止)
 ①梅林

■フィールドゲーム<冬バージョン>

園内に隠された文字を歩きながら探してみよう!
 ①2月28日(日)まで ①正面入口案内所 ¥100円(景品付き)

あおば音楽ひろばジュニアフェスティバル オーディション参加者募集!

8月4日(水)、5日(木)に区役所で開催されるミニコンサート「あおば音楽ひろばジュニアフェスティバル」に先立ち、オーディションを開催します。
 日頃がんばっている若い音楽家の皆さんを応援しています。
 ぜひご参加ください! ※応募資格を高校生まで拡大しました!

オーディション ①5月8日(土) ①フィリアホール

応募資格:区内に在住・在学の小学生～高校生(令和3年度に小学校1年生～高校3年生の人)

部門:器楽・声楽(童謡、唱歌を含む)・アンサンブル(10人以内)

①40人(組)程度(個人またはグループ)
 ¥参加人数 1～2人:3,500円、3～6人:4,000円、7～10人:5,000円
 ①区役所、地区センターなどで配布する募集要項(出演申込書)をご覧ください。青葉区HPでダウンロード可。3月18日(着)

☎文化・コミュニティ係 ☎978-2297 ☎978-2413

青葉区地域子育て支援拠点

「ラフル」

〒227-0062 青葉台1-4 [6階] ☎981-3306 ☎981-3307

青葉区地域子育て支援拠点

「ラフルサテライト」

〒225-0024 市ヶ尾町1152-25 [1階] ☎979-1360 ☎979-1361



【共通】HP https://lafull.net/ 休館日:日・月曜、祝日(月曜が祝日の場合は翌火曜も)
 ①妊婦及び0歳～未就学児と家族、地域で子育て支援に関わる人(ひろばで家族と過ごしながらか相談し、情報も得られます。)
 *印講座への参加は、登録・「ひろば」受付を済ませてから
 ※アイコンについて ラフルはラフル、ラフルサテライトを示します。

■* プレママ向け企画

①プレパパプレママの子育てプチ体験 ②プレママ・ティータイム
 ③おなかの赤ちゃんへ～絵本の読み聞かせ、おもちゃづくり～
 ④プレママちょこっと見学デイ
 ①ラフル 2月13日(土)14時～15時30分
 ラフルサテライト 2月20日(土)(1)9時45分～11時 (2)11時15分～12時30分
 ②ラフル 2月16日、3月9日(火)各11時～11時40分
 ③ラフルサテライト 2月26日(金)14時～15時
 ④ラフルサテライト 3月3日(水)11時30分から
 ①35週までの②～④妊婦 ①妊婦とパートナー ラフルサテライト 4組 ラフル 各3組
 ①ミルクづくり、おむつがえ体験。当事者同士の交流・情報交換ほか
 ②ガーランドづくりなど簡単な手芸をしながら当事者同士の交流・情報交換
 ③おなかの赤ちゃんへのプレゼント。当事者同士の交流・情報交換
 ④サテライト施設内の見学
 ①前日までに ☎か ☎先 ②③前日までに ☎か ☎先 ④ ☎先

■* パパと遊ぼう

ラフル 2月13日(土)14時～14時30分
 ラフルサテライト 2月20日(土)①11時～12時 ②14時～15時
 ①未就学児と保護者 各4組 ①プラレールで遊ぼう
 ①前日までに ☎か ☎先

■* 多文化サロン Let's talk together!

ラフルサテライト 2月19日(金)11時から20分程度
 ①海外出身で子育て中の親子 4組 People from all over the world
 ①参加者同士の交流と情報交換(やさしいにほんごではなします。)
 ①前日までに ☎か ☎先

■* 公園へGO

ラフルラフルサテライト 2月19日(金)、3月9日(火)各10時30分から1時間程度
 ☎ラフル(1階エレベーターホール集合)～つつじが丘第二公園
 ラフルサテライト(受付前集合)～市ヶ尾第三公園
 ①近くの公園までお散歩と公園遊び ① ☎先

■横浜子育てサポートシステム入会説明会

地域で子どもを預けたい人と預かる人をつなぐ会員制の制度
 ラフルラフルサテライト 2月27日(土) ラフルサテライト 3月4日(木)各10時30分～11時30分
 ①子どもを預かれる人 各6人 ①前日までに横浜子育てサポートシステム青葉区支部専用電話(☎482-5518)か ☎先

■孫まご講座

ラフルサテライト 3月11日(木)10時30分～12時
 ①0～2歳の孫がいる人(予定も含む)、地域で子育て支援活動をしている祖父母世代(孫がいない人も)4人
 ①今どきの子育てを学び合う祖父母世代向け講座
 ①2月12日から前日までに ☎か ☎先

横浜市民ギャラリーあざみ野

〒225-0012 あざみ野南1-17-3(アートフォーラムあざみ野内)
 ☎910-5656 ☎910-5674 休館日:毎月第4月曜
 ※保育あり(予約制、有料)1歳6か月～未就学児、4日前までに申込み



■Gallery in the Lobby 「ケースとアルバム」

写真を見る楽しみを広げる、さまざまな意匠を施されたケースやアルバムを展示。
 ①2月27日(土)～3月21日(日)9時～21時 ① ☎先

■アートフォーラムあざみ野 Welcome! ロビーコンサート

音楽とともに過ごすお昼のひととき♪
 ①2月14日・28日、3月7日(日)各12時～12時40分 ① ☎先
 ①2月14日 前半:加藤 詩菜さん(ソプラノ)、加藤 裕子さん(メゾソプラノ)、鈴木 陽子さん(ピアノ)
 後半:森本 春子さん(クラリネット)、高橋 和歌さん(ビオラ)、大井 郷登さん(ピアノ)
 2月28日 ～あいほらカマーアンサンブル～
 3月7日 前半:横 和馬さん(ピアノ)
 後半:長井 純子さん(メゾソプラノ)、八百板 芽威さん(フルート)、戸嶋 優さん(コントラバス)、西山 喜美子さん(ピアノ)

シリーズ
企画



AOBA BRANDへ行こう! ~青葉区の食の魅力を感じて味わってみませんか~

第6回

青葉区では、区民の皆さんから推薦いただいた美味しいお店の中から、区ゆかりの認定委員(認定委員長:石坂浩二さん[俳優])により「青葉ブランド」を認定し、青葉区の魅力の一つとして区内外に発信しています。現在、青葉ブランド認定店舗は47店舗あり、それらの魅力をシリーズで紹介します。

今回は、「青葉ブランド認定店舗」の中から【そば・アメリカ料理・中華・割烹・フレンチ・鉄板焼】の6店舗を紹介します。

★はお店からのコメントです。

手打そば 加吉 そば

あざみ野南1-16-8 大谷ビル1F ☎912-0289

★契約栽培している北海道産のそば粉を使用したそばと、八甲田山麓で少数飼育された本鴨がこだわりです。写真は、本鴨を使った鴨汁せいろです。丁寧なおもてなしと美味しいそばでほっと一息つける当店に、ぜひお立ち寄りください。



BUBBLE OVER アメリカ料理

市ヶ尾町540-1 ☎972-2424

★1986年創業の古き良きアメリカンダイナー。店内の雰囲気、サービス、料理すべてにアメリカを感じられるように努めています。写真は、アメリカ発祥のメキシカンフードTEXMEXです。日本にいながら、アメリカにいる気分をお楽しみください。



中国料理 堀内 中華

青葉台1-29-36 若葉ハイツ1F ☎982-2270

★ランチは20年以上地元女性から愛され続けています。写真は、おすすめのライチ入り肉巻き黒酢スプタ。ひと口食べれば豚バラの旨味とライチのみずみずしい甘味が広がります。老若男女問わず、毎日でも食べたいくなる優しい味の中華を目指しています。



和菜 やなぎ 割烹

美しが丘1-13-10吉村ビル205号 ☎904-5020

★五島灘の天然魚をはじめ、春は山菜、夏はハモ、秋は天然キノコ、冬はフグをメインにした料理でお客様をお迎えしています。写真は、ランチ限定の長崎五島灘海鮮とアゴだし五島うどんです。五島灘近海で水揚げされた天然の鮮魚を熟成させ提供しています。



ヴェルヴェンヌ フレンチ

美しが丘4-26-40 ☎901-3477

★日・仏・米のレストランで腕を磨いたシェフによる、シンプルで心温まる優しい料理のリラックスフレンチをお楽しみいただけます。写真は、牛肉、豚肉、鶏レバー、フォアグラなどにじっくり火を入れたコクのある田舎風パテです。テイクアウトも人気!



鉄板焼ステーキ むら 鉄板焼

美しが丘2-34-7 ☎903-3922

★たまプラーザの並木道の一角にある本格的な鉄板焼きの店。1992年創業以来、皆様に愛されてきました。質の良い素材を用意し、リーズナブルな価格で提供。おすすめメニューは、ニンニクと青じそで炒めたガーリックライス。風味が豊かな一品は、さっぱりしてシメにおすすめです!



今回ご紹介の店舗を含めた全47店舗を掲載した2020年版パンフレットを区役所、区内公共施設・東急田園都市線の駅構内等で配架、また青葉区HPにも掲載しています。ぜひパンフレットを見て、AOBA BRANDのお店に行ってみてください!

※営業時間等については、直接店舗にご確認ください。

青葉ブランド 検索



地域活動係 ☎978-2291 fax978-2413

春の引っ越しシーズンは、戸籍課窓口が大変混雑します!! 混雑時期を避けてお手続きください。

年度末から新年度にかけて、引っ越しの手続きで窓口は大変混雑します。

青葉区HP「窓口混雑状況」で窓口の混雑状況をリアルタイムで確認できます。



窓口混雑状況

- 住民票の写し、印鑑登録証明書等の証明書の取得は、行政サービスコーナーをご利用ください。
- 顔写真付きのマイナンバーカードを持っている人は、コンビニでも証明書の取得が可能です(一部の人を除く)。
- マイナンバーカードの受取りは、混雑時期を避けて来庁してください。(申請は郵送・インターネットをご利用ください。)



コンビニ交付

- 駐車場は非常に混み合いますので、公共の交通機関でお越しください。
- 区役所駐車場は、一定時間を超えた場合、有料となります。

転出・転入・転居の手続きのご案内(区役所2階24番窓口)

	引っ越し先	届出期間	手続き
転出	市外へ	引っ越し予定日の1か月くらい前から ※新住所と引っ越し予定日が決まっていれば、手続きできます。	転出届を提出(郵送可)
	市内の他区へ	新住所地の区役所へ転入届を提出(青葉区役所での手続きは不要)	
転入	市外から	引っ越し後14日以内 ※引っ越し前の届出はできません。	転入届を提出(前住所地の市町村発行の「転出証明書」も持参)
	市内の他区から		転入届を提出(転出届は不要)
転居	青葉区内での引っ越し		転居届を提出

※手続きの詳細は、青葉区HPを参照してください。



登録担当 ☎978-2233 fax978-2418