

## 質問回答書

令和6年10月10日

件名 桜岡小学校放課後キッズクラブ 仮設校舎賃貸借

上記件名に係る仕様書（設計）書の内容に関する質問について、次のとおり回答します。

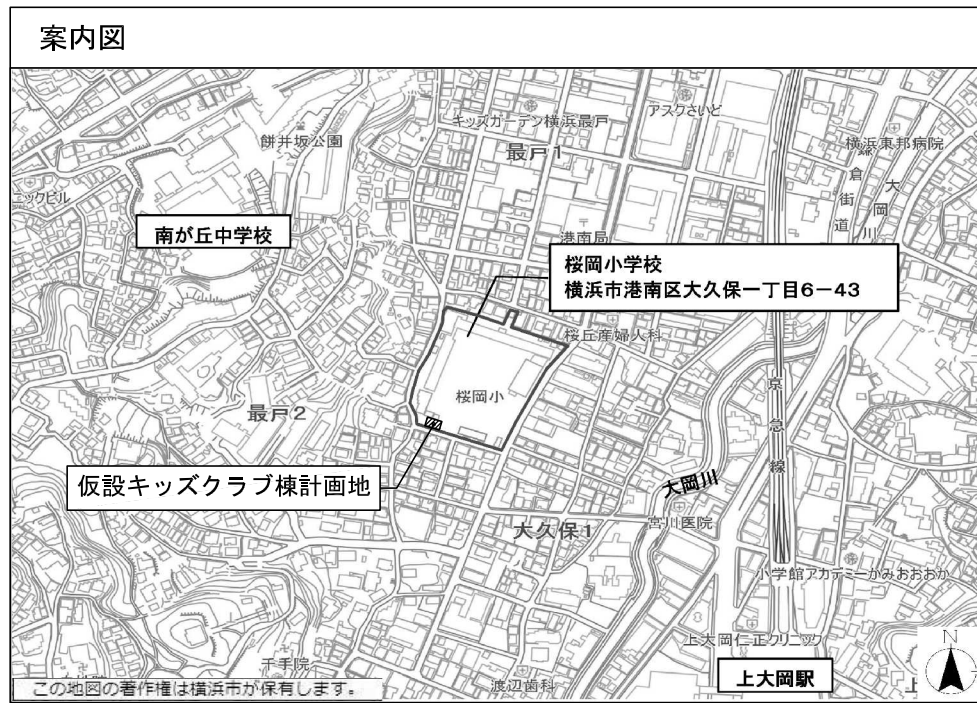
No.	設計図書	該当箇所	質問	回答（確定）
1	一般事項		入札前に現地確認可能でしょうか。	入札前の現地確認は行いません。代わりに基本設計完了時点の図面（以下、別添図面）を新たに共有します。なお、「既に公表している図面」と「今回新たに公表する別添図面」の間で記載内容等が相違する場合は、「今回新たに公表する別添図面」を正とし、優先してください。
2	1-5	設計図書	各関係部署との協議は行っておりますか。行っている場合は議事録の開示をお願いします。	関係部署との事前協議記録等については、契約後、情報を共有します。
3	特記仕様	直接仮設	備品を保管する倉庫はエントランス程度を見込めば宜しいでしょうか。	よろしいです。
4	特記仕様	外構	樹木の伐採、伐根をする本数及び大きさ、種類をご教授ください。	本数及び大きさについては、以下の通りです。なお、種類は現時点で不明となっています。 H2.5m程度（樹幹1m程度）×1本 H3.0m程度（樹幹1～2m程度）×9本 H4.5m程度（樹幹2m程度）×3本 H5.5m程度（樹幹3～5m程度）×5本 H7.0m程度（樹幹4.5m程度）×3本
5	特記仕様	外構	東側スペースの外構舗装面積をご教授ください。	東側スペースの外構舗装面積は100㎡程度です。別添図面「6頁」を併せて確認ください。
6	特記仕様	外構	屋外給排水管の撤去、切り回しをする配管の種類、形状、m数をご教授ください。	埋設水道管20PC(40m程度)の撤去を想定しています。復旧は不要です。図面は契約後に貸与します。
7	特記仕様	解体	体育倉庫、石灰庫、砂場、花壇、学級園の一部撤去と記載ありますが、それぞれの仕様、規模をご教授ください。	別添図面「6頁」の通りです。
8	一般事項		モジュールは各プレハブメーカー仕様で宜しいでしょうか。	よろしいです。
9	特記仕様	基礎	地盤改良及び杭工事は別途と考えて宜しいでしょうか。	現状、地盤改良及び杭は不要と考えています。
10	特記仕様	衛生設備	給水管の撤去、切り回しの配管の種類、口径、m数をご教授ください。また給水、排水、雨水排水はどこから繋いで、どこまで放流するかm数等不明な為、資料がありましたら開示をお願いします。	埋設水道管20PC(40m程度)の撤去を想定しています。復旧は不要です。図面は契約後に貸与します。
11	1-5	設計図書	前顧の確認申請図書一式はありますか。また現況測量図・配置図データ・境界確定など、届出に必要な敷地データは契約後貸与いただけますか。	現況データ等は契約後、貸与します。
12	図面	備品リスト	新規備品リストの商品は新品対応でしょうか？	原則、新品を想定しています。
13	図面	配置図	道路中心線・隣地境界線より延焼ラインが発生すると思いますが、延焼ラインの範囲をご教示願います。	別添図面「3頁」の通りです。
14	図面	配置図	新設校舎との隣棟間の延焼ラインが発生すると思いますが、延焼ラインの範囲をご教示願います。	別添図面「3頁」の通りです。
15	その他	その他	耐火種別は【その他の建物】の認識で宜しいでしょうか。	別添図面「4頁」の通りです。
16	特記仕様書	法令順守	仮設許可の為、防火上主要な間仕切りは不要の認識で宜しいでしょうか。	よろしいです。
17	特記仕様書	建築工事	仮設体育倉庫は、仮設許可申請、基礎工事は必要でしょうか。	仮設体育倉庫はあくまで工事仮設の一環のため、申請は不要です。倉庫基礎はメーカー仕様準拠してください。
18	特記仕様書	電力引込設備	電力引込は低圧で別途引込となっておりますが、引込場所はどこからとなるのでしょうか。	敷地南側を想定しています。
19	特記仕様書	電話設備	電話器は1階事務スペースに1台で良いのでしょうか。諸元表は2階にも1台あります。	電話機は1階事務スペースに1台の設置とします。
20	特記仕様書	情報通信用配管・配線設備	上記質問No.19同様、配管・配線は1階事務スペースまでで宜しいのでしょうか。	配管・配線は2階事務スペースまで必要です。
21			3ヶ月毎の支払いとなっておりますが、途中解約となった場合、工事費については全額支払って頂けるものと考えてよろしいですか。	中途解約等については、本市賃貸借契約約款に基づき対応します。
22			計画敷地内において、既存不適格となる建物や工作物があった場合は是正工事に関しては別途でよろしいですか。	よろしいです。
23			上記含まれる場合、必要工事内容の詳細をご指示ください。	含まれないため、当該質問へは回答しかねます。

24		基礎はメーカー仕様（H鋼）基礎での対応でもよろしいですか。	コンクリート基礎としてください。
25		上記可の場合、リース品での対応でもよろしいですか。	不可のため、当該質問へは回答しかねます。
26		外壁は不燃とすることとなっておりますが、その他建築物ある為、内部芯材は外部仕上表の通り（ポリウレタンフォーム）での対応でもよろしいですか。	よろしいです。
27		仮設倉庫について、35㎡程度とありますが、およその寸法（○m×○m）をご指示ください。	仮設倉庫の寸法については7m×5m程度を想定しています。
28		上記、仮設校舎同様の軽量鉄骨ブレース構造でよろしいですか。	No.3の質問・回答をもって、本質問への回答とします。
29		上記内装について、床パネル+コンパネ、天井なしでよろしいですか。又建具寸法の指定もなしでよろしいですか。	当該倉庫はユニットハウス程度を想定しているため、内装仕上げに特段指定はありません。また、建具に関しては、体育備品の出し入れが可能であれば指定はありません。詳細は契約後の協議とします。
30		配置図上の緑の口は仮設倉庫でしょうか。	仮設倉庫ではありません。配置図上の緑の口は既存残置とする花壇（へちま棚）です。併せて、別添資料「6頁」を参考ください。
31		上記仮設倉庫の場合、35㎡×2棟でしょうか。	仮設倉庫ではないため、当該質問へは回答しかねます。
32		仮設倉庫撤去までの備品移動（2回）を見込むとなっておりますが、移設リストをご提示ください。	移設リストはありません。なお、移設を要する備品は、小学校の体育の授業で使用する道具類（ボール、グラウンドレーキなど）です。
33		想定地耐力は50KN/㎡でよろしいですか。	地耐力は30kN/㎡以上を想定しています。
34		地盤改良等が必要な場合は別途横浜市と協議となっておりますが、費用についても別途清算という解釈でよろしいですか。	契約後、地盤改良等が必要となった場合は、費用等も含めて別途協議の対象とします。
35		上記含まれる場合、地盤調査データがない状態では費用の算出ができません。入札の公平性を保つ為、地盤改良の工法及び必要数量（範囲）の設定をお願いします。	入札時点では、地盤改良は想定していないため費用算出は不要です。したがって、工法及び必要数量等の設定は行いません。
36		配置図の赤い実線と点線はそれぞれ何を示していますか。	赤い実線と赤い点線は無視してください。
37		車両は東側門からの搬入でしょうか。	仮設建物の設置時は東側門から、撤去時は南側道路から搬入予定です。
38		搬入経路を図示ください。	別添図面「7頁」の通りです。
39		上記何トン車まで進入可能ですか。	基本設計時点では、4t車程度の出入りが机上で確認できています。詳細は契約後に調整します。
40		リース満了後の車両進入経路は上記建上げ時と同じでしょうか。新校舎が建っても問題なく車両の進入はできるものと考えてよろしいですか。	リース満了後は南側からの搬出入を想定しています。また、基本設計終了時点では新校舎建設後も車両進入は可能と考えています。
41		樹木の伐採、伐根、剪定を行うとありますが、寸法及び必要本数をご指示ください。	No.4の質問・回答をもって、本質問への回答とします。
42		上記リース終了後の復旧については別途でよろしいですか。	リース終了後の復旧は粗整地までとします。
43		仮想敷地境界に電源の2引込に対応した仮設フェンスを設けるとありますが、寸法、参考品番等仕様詳細をご教示ください。	別添図面「3, 6頁」の通りです。ガードフェンス1.8m程度を想定しています。
44		上記設置範囲が不明のため、図示ください。	別添図面「3, 6頁」の通りです。
45		西側校門より仮設キッズ前の東側スペースに透水性アスファルト舗装を新設となっておりますが、範囲が分かりづらい為、およその数量（○m×長さ○m）をご指示ください。	新設する透水性アスファルト舗装の面積は、西側校門より仮設キッズまでの通路が250㎡程度、仮設キッズ前の東側スペースが100㎡程度の想定です。別添図面「6頁」を参考ください。
46		上記舗装について、表層50 路盤 t=100 スキトリ要でよろしいですか。	よろしいです。
47		上記に伴う境界ブロックは不要でよろしいですか。	よろしいです。
48		仮設キッズクラブ用の門を1ヶ所整備となっておりますが、設置位置は西側でしょうか。	仮設キッズクラブ用の門の設置位置は南側です。別添図面「3, 6頁」の通りです。
49		上記に伴うフェンス等の撤去・復旧も必要となりますか。	別添図面「3, 6頁」の通り、一部の門扉等は撤去が必要となります。なお、撤去した門扉等の復旧は不要です。
50		同上、門扉の材質、寸法、参考品番等仕様詳細をご指示ください。	撤去を要する、既存門扉は幅2.0m程度、既存フェンスは幅4.0m程度です。
51		屋外給排水管（グラウンド散水管共）は撤去又は切り回しとするととなっておりますが、現状詳細図をご提示ください。	埋設水道管20PC(40m程度)の撤去を想定しています。復旧は不要です。図面は契約後に貸与します。

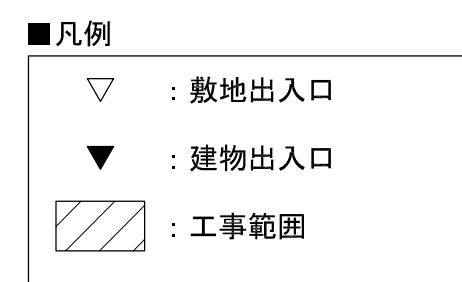
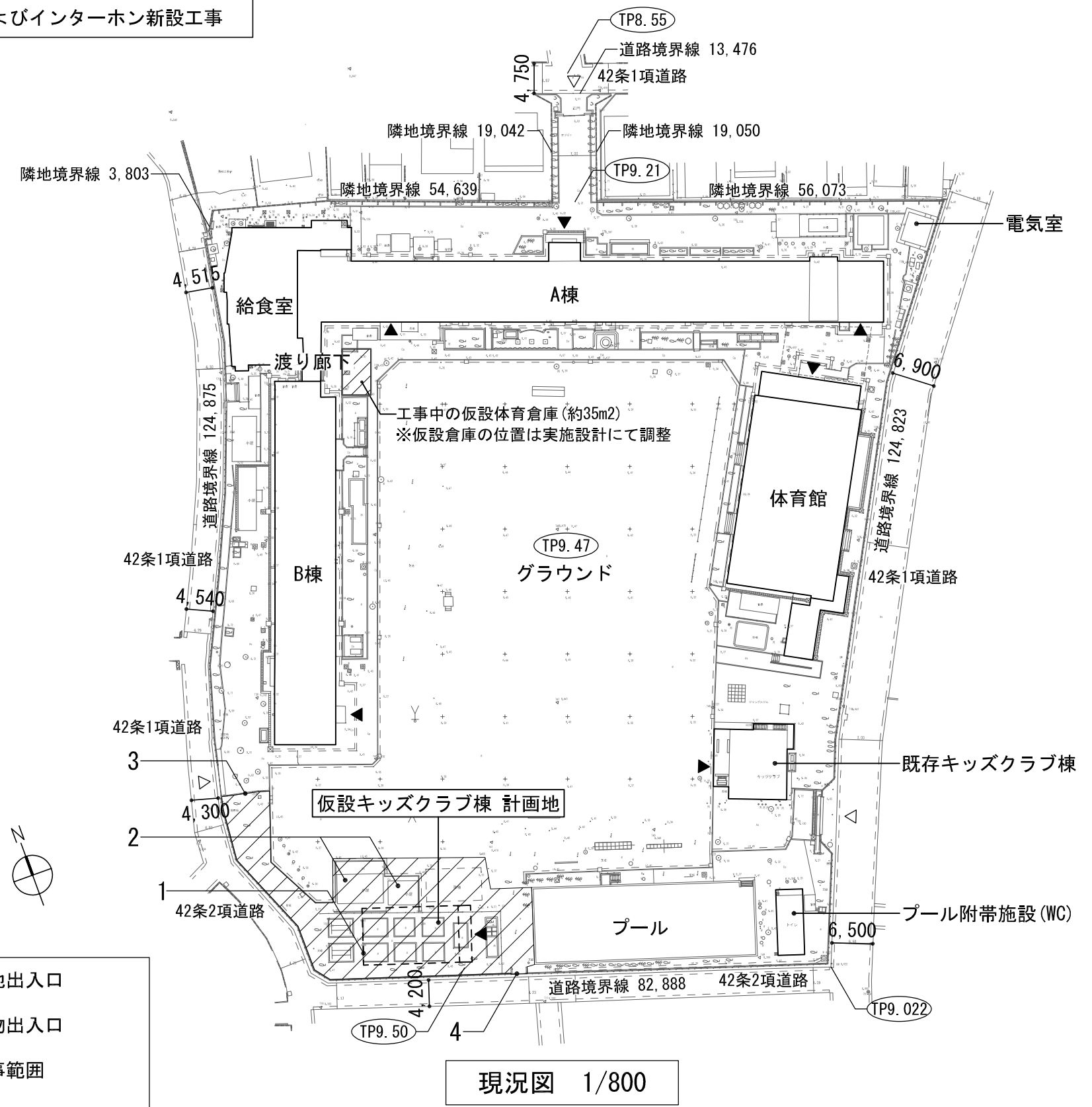
52			上記ない場合、現状が不明の為費用の算出ができません。入札の公平性を保つ為、別途とするか必要数量(範囲)の設定をお願いします	No. 51の回答の通りです。
53			体育倉庫、石灰庫、砂場、花壇、学級園の一部を撤去となっておりますが、材質、寸法等の分かる詳細図をご提示ください。(花壇内の柱のようなもの含む)	別添図面「6頁」の通りです。
54			上記建設前の原状に復旧するとなっておりますが、体育倉庫、石灰庫も含まれますか。	体育倉庫、石灰庫は含まれません。
55			上記含まれる場合、参考品番、申請の有無等詳細をご指示ください。	No. 54の回答の通りであるため、当該質問へは回答しかねます。
56			池(ピオトープ)のようなものが近くにあるように思われますが、干渉しない(撤去不要)ものと考えてよろしいですか。	別添図面「6頁」の範囲で畑等の撤去を行いません。そのため、この範囲に含まれているピオトープ状の畑も撤去の対象となります。
57			使用期間終了後は粗整地となっておりますが、建設前の原状に復旧するともあります。復旧が不要のものがあればご教示ください。	基本設計時点では、リース期間終了後の復旧は粗整地のみと考えており、体育倉庫、樹木や花壇等の復旧は不要と考えています。詳細については、契約後に調整します。
58			案内板の材質、寸法、数量をご指示ください。	案内板の材質はアクリル製カッティングシート貼り(t3)、寸法は500×500程度、数量は1か所です。
59			内壁はパネル表しと考えてよろしいですか。(仮設校舎、仮設倉庫共)	仮設校舎は別添図面「4頁」の通りです。仮設倉庫に関しては、内装仕上げに特段指定はありません。
60			天井はメーカー仕様(カラー鉄板サンドイッチパネル 断熱材入り)での対応でもよろしいですか。	よろしいです。
61			仮囲いの設置位置を图示ください。	別添図面「6, 7頁」の通りです。
62			仮設倉庫の電気設備、給排水設備(雨水排水共)は不要と考えてよろしいですか。	よろしいです。
63			上記含まれる場合、必要工事詳細をご指示ください。	含まれないため、当該質問へは回答しかねます。
64			仮設キッズクラブ棟の電気は低圧で別途引込むとありますが、別途とは新規引込みという意味ですか。それとも別途工事の為費用を含まないという意味のどちらですか。	本工事において新規に引き込みます。
65			新規キュービクルより電力等の供給を受け、以降仮設キッズクラブ棟の電灯、動力までの配管配線及び機器取付け一式とするとありますが、上記では低圧引込みとなっております。どちらが正ですか。	低圧の単独引き込みです。
66			電気の引込み先を图示ください。	南側道路から引き込む予定です。詳細は実施設計の中で検討することとします。
67			弱電設備は単独設置と考えてよろしいですか。	よろしいです。
68			上記既存との連動が必要となる場合、接続先を图示ください。	連動の必要がないため、当該質問へは回答しかねます。
69			法定点検は別途となっている為、キュービクル点検、消防点検は別途でよろしいですか。	よろしいです。
70			給水は本管引込みですか。	その通りです。
71			上記引込み先を图示ください。	南側道路からです。
72			汚水排水は既存汚水樹に接続となっておりますが、接続先を图示ください。	基本設計時点では、南側道路の本管へ排水する想定です。なお、詳細については実施設計の中で検討することとし、関係各所との協議記録等は契約後に貸与します。
73			汚水中継ポンプは必要ですか。	基本設計時点では不要と考えています。
74			雨水排水接続先を图示ください。	基本設計時点では、南側道路の本管へ排水する想定です。なお、詳細については実施設計の中で検討することとし、関係各所との協議記録等は契約後に貸与します。
75			エアコン室外機は室内機の真下(真裏)に設置できるものと考えてよろしいですか。不可の場合設置位置を图示ください	よろしいです。
76			エアコンドレン排水は地面に自然放流でよろしいですか。	排水接続を想定しています。
77			法定点検は別途となっている為、フロン排出抑制法に基づく簡易点検は別途でよろしいですか。	よろしいです。
78	仕様書第1章	1-3	使用期間終了後解体及び荒整地とありますが、基礎撤去後の土を均す程度で宜しいでしょうか。	基礎撤去後の荒整地には、埋戻し、整地を含みます。
79	仕様書第2章	2-3 (4)	地盤改良が必要な場合、別途横浜市と協議とありますが、費用については本契約には含まないと考えて宜しいでしょうか。	現状、地盤改良費は含めていません。契約後必要となった場合は別途協議とします。
80	仕様書第6章	(11)	保守点検の具体的な内容について教えてください。	不具合による修理交換程度を想定しています。
81	特記仕様書4	(4)	キッズクラブにて門扉からの呼び出し応答及び門扉の開錠を可能とありますが、門扉の場所について教えてください。	南側となります。別添図面「3, 6頁」の通りです。
82	特記仕様書5	(1)	キッズクラブ棟に支障となる給水管を撤去、切り直しを行うこととありますが、グラウンドの配管状況がわかる図面頂けませんか。	資料は契約後貸与します。
83	一般		建物高さ及びモジュールについては各メーカー仕様で宜しいでしょうか。	よろしいです。
84	一般		プレハブ本体の使用材料(鉄骨、パネル、屋根、サッシ)はリース品対応で宜しいでしょうか。	よろしいです。
85	一般		照明器具、空調換気機器、衛生設備機器等はリース品対応で宜しいでしょうか。	よろしいです。
86	一般		申請に必要な前願資料、既存配置等のデータは頂けませんか。	前願資料、既存配置等のデータは契約後に共有します。

図面リスト		
NO	名称	縮尺
A-01	図面リスト・案内図・敷地概要・工事概要	1/800
A-02	求積図（仮想敷地面積・建物面積）	1/200, 1/1000
A-03	配置図・法チェック	1/300
A-04	各階平面図・仕上表	1/150
A-05	立面図・断面図	1/200
A-06	外構図・外構設備計画図	1/300
A-07	仮設計画図1（参考）	1/300

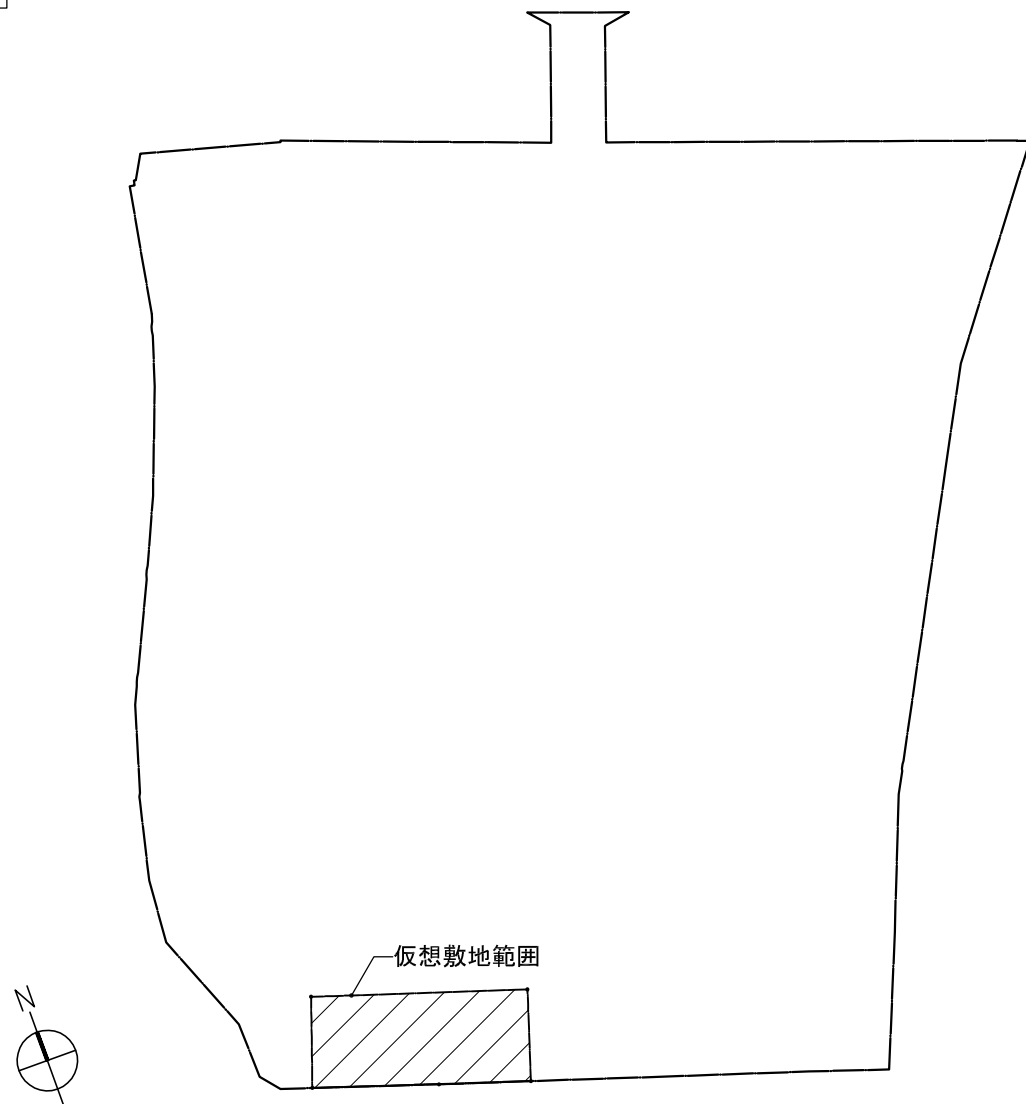
- 工事概要**
1. 仮設キッズクラブ棟リース工事一式
  2. 上記に伴う既存倉庫解体工事
  3. 同上 外構解体工事
  4. 南門改修およびインターホン新設工事



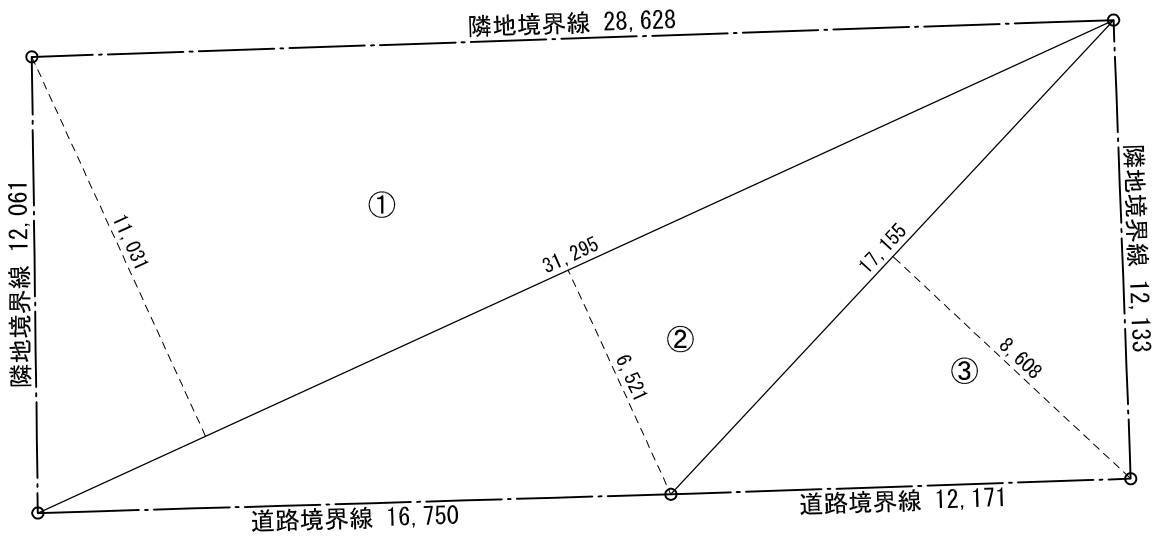
敷地概要	
敷地住所	横浜市港南区大久保一丁目6-43
用途地域	第1種住居地域
防火地域	準防火地域
敷地面積	12,864.62㎡(全体)
建蔽率	70%(法85条第6項による)
容積率	200%
建築物の高さの限度	20m
高度地区	第4種高度地区
緑化地域	緑化地域
日影規制	高さが10mを超える建築物/4.0m/4時間/2.5時間
その他	建築基準法22条区域、景観区域(全市域)、 周辺地区又は自動車ふくそう地区



敷地面積算定



全体敷地図 1/1000

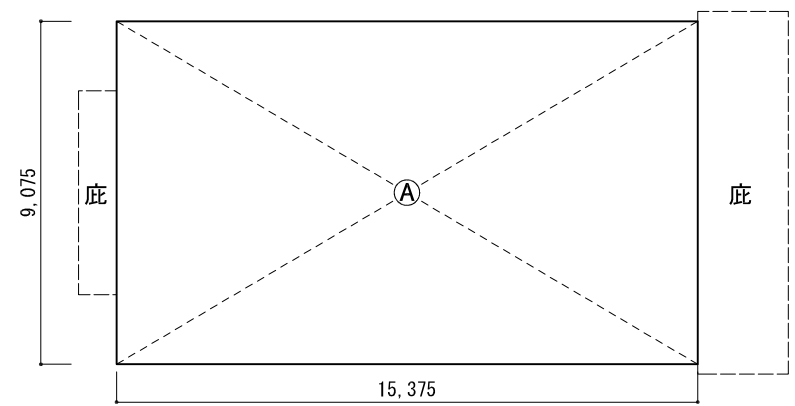


仮想敷地求積図 1/200

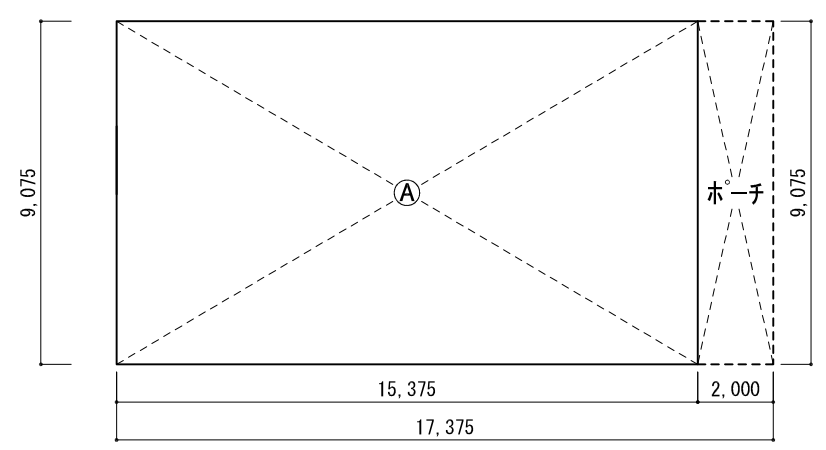
	X(m)	Y(m)	S(m2)	S/2(m2)
①	31.295	11.031	345.215	172.608
②	31.295	6.521	204.075	102.037
③	17.155	8.608	147.670	73.835
合計			348.480	
仮想敷地面積			348.48	

〈注〉仮想敷地の範囲および建物面積は、実施設計にて微調整が可能。

延べ面積算定



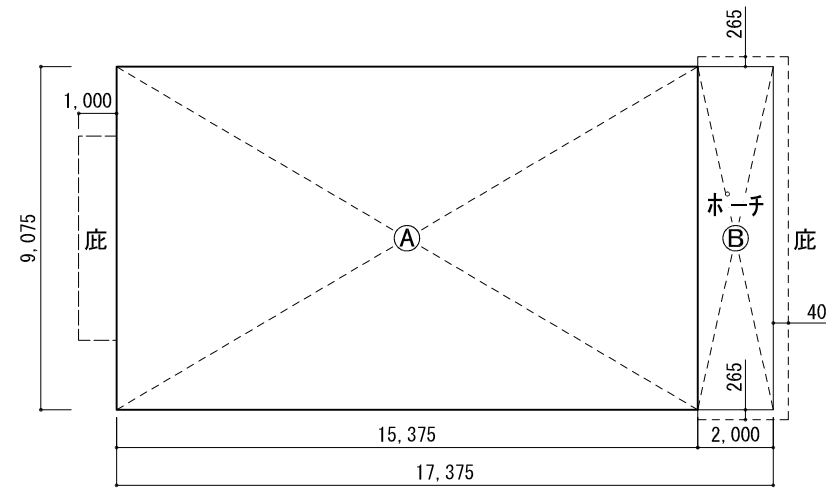
2階求積図 1/200



1階求積図 1/200

2階	X(m)	Y(m)	S(m2)
①	15.375	9.075	139.528
1階	X(m)	Y(m)	S(m2)
①	15.375	9.075	139.528
合計			279.056
延べ面積			279.06

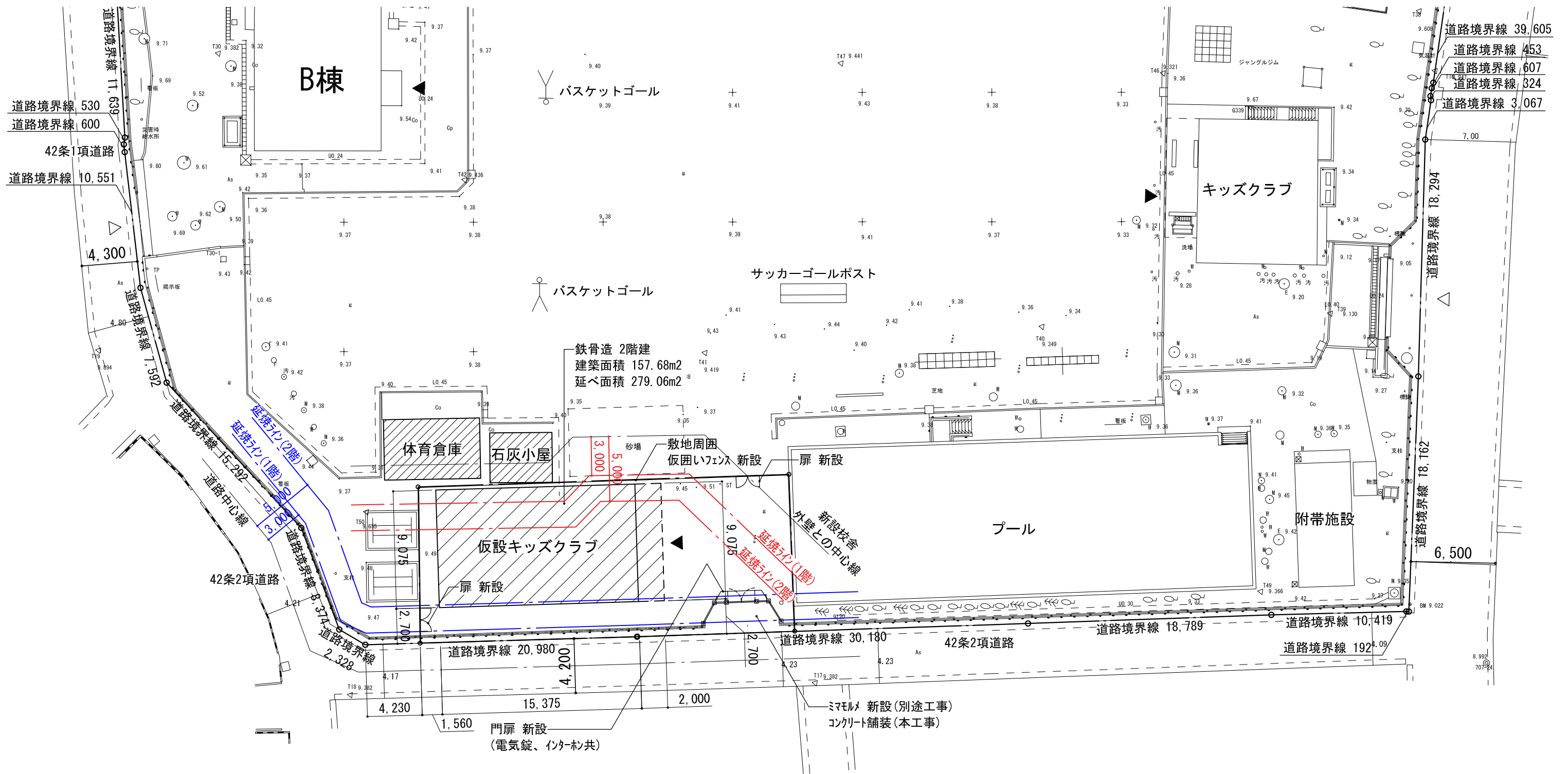
建築面積算定



建築面積求積図 1/200

	X(m)	Y(m)	S(m2)
①	15.375	9.075	139.528
②	2.000	9.075	18.150
合計			157.678
建築面積			157.68

※ホーチは柱で囲まれた範囲とする。



配置図 1/300

■凡例

- ▽ : 敷地出入口
- ▼ : 建物出入口
- ▨ : 新設建物
- ▧ : 撤去建物

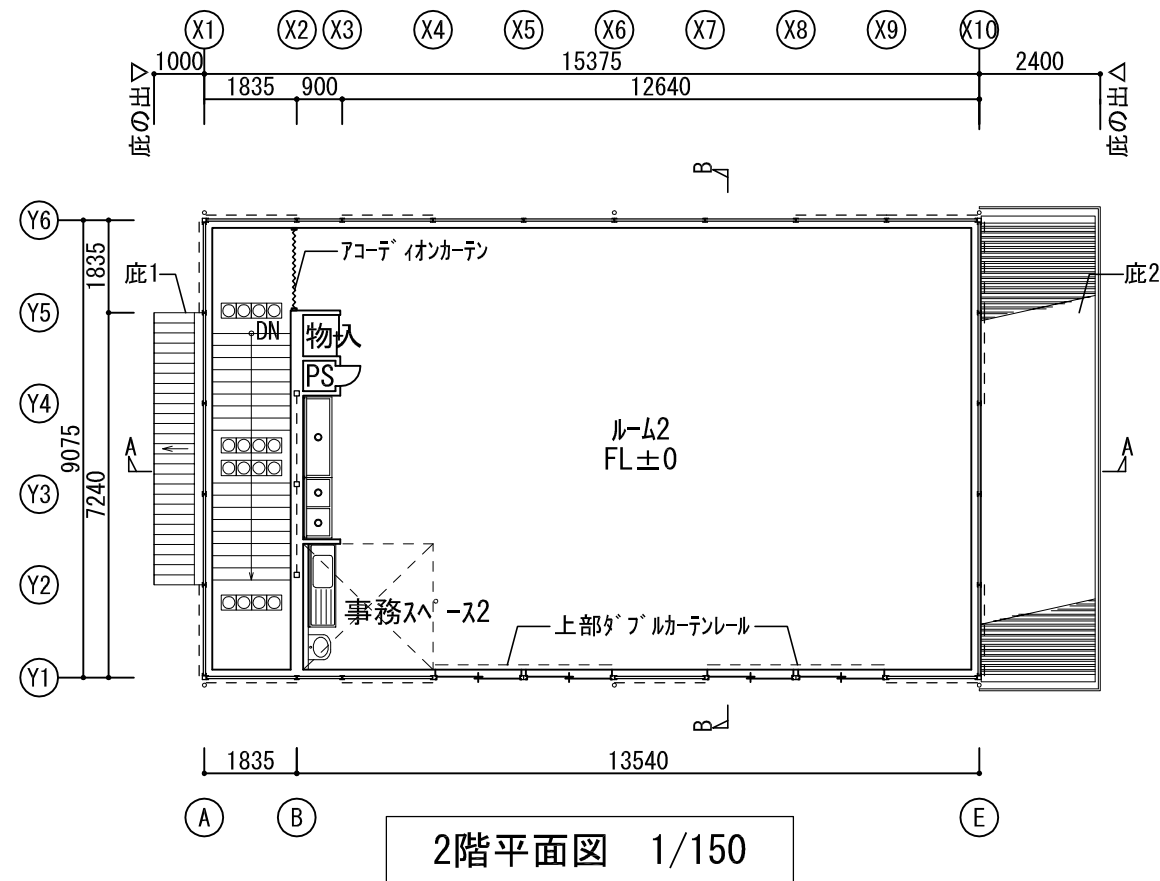
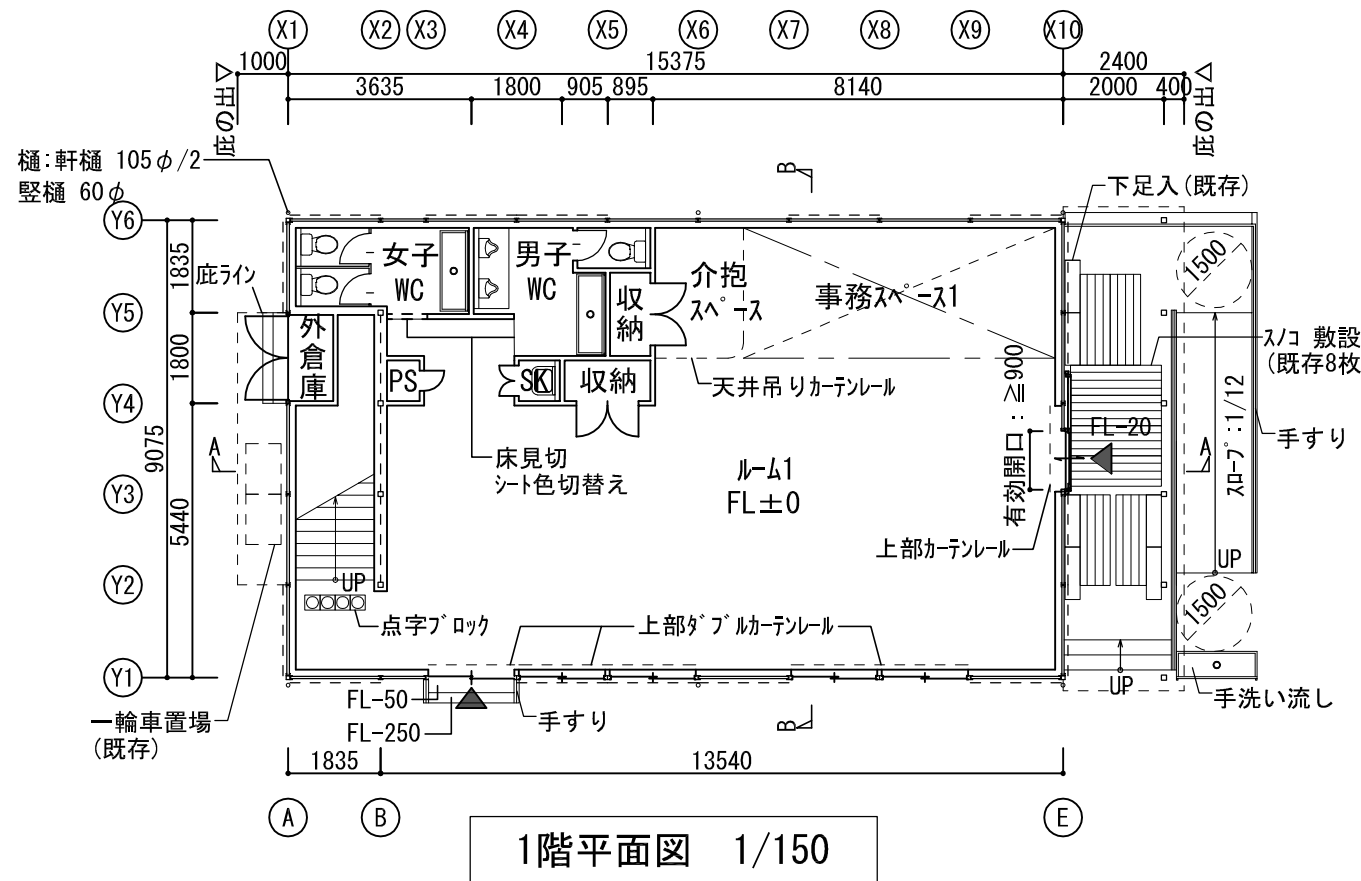
※レベル表記はTP

T31 △	基準点	U0.24	グレーチング・U字型側溝	G ○	ガス
BM ●	ベンチマーク	L0.45	L字型側溝	E □ ○	電力
9.50 ●	標高点	Q 木	独立樹	As	アスファルト
□	無壁舎	○ ○	芝地	Co	コンクリート
—	コンクリート擁壁	M ○ 汚 ○	下水・汚水MH	Cp	コンクリート平板
▭	階段	W ○	水道・仕切弁	g	砂利・未舗装
—	フェンス・柵	F ○	消火栓		

建物概要		各部仕様				共通事項	
工事種別	新築	折板屋根	t0.8 ガルバリウム鋼板(t4 防露材、ケラバ 包み、t50 断熱材共)	樋	軒樋 塩ビ製 105φ/2	共通事項 1:GW:リースは10kg/m3、売却は24kg/m3品とする。 2:内装仕上は、全てF☆☆☆☆又は告示対象外材料にて施工する。 よって、使用面積(令第20条の7)の制限を受けない。 3:天井裏等は、全てF☆☆☆☆以上又は告示対象外材料にて施工する。	
主要用途	小学校	外壁	t41 両面塗装ガルバリウム鋼板サドイッチャル(t40 断熱材共)	庇1	折板屋根: t0.5 塗装ガルバリウム鋼板 D=1000		
構造	鉄骨造	軒裏	折板表し(防露材軒先カット)	庇2	折板屋根: t0.5 塗装ガルバリウム鋼板 D=2400		
階数	2階	開口部	窓 アルミサッシ引違い窓(t5 強化型板ガラス)	ホーチ	土間コンクリート		
耐火建築物種別	その他建築物	出入口	アルミサッシ引きハガー戸(t5 強化透明ガラス)	スロフ	1/15以下 コンクリート金ごて仕上(H750~850 鋼製手すり共)		
防火対象物種別	消防法施行令 別表第一(7)項	外部巾木	コンクリート打放し補修	その他	手洗い流し		

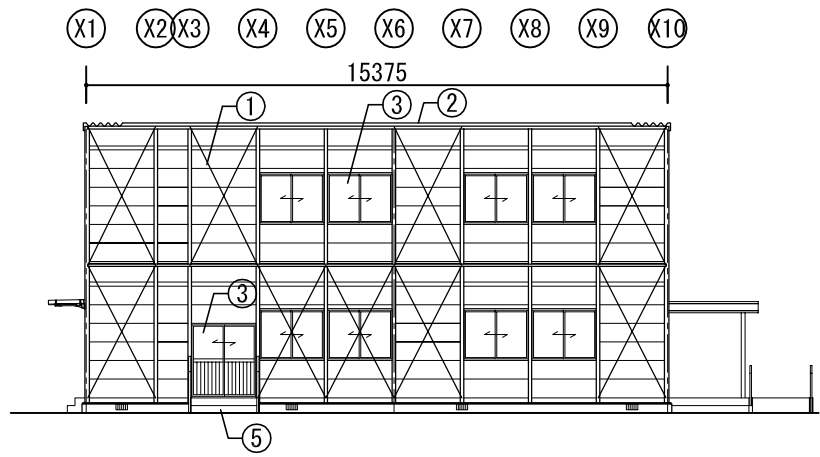
階	室名	床高	天井高さ	床		壁		巾木	GW	天井		備考	
				下地	仕上	下地	仕上			下地	仕上		廻縁
1階	ルーム1・事務スペース1	FL±0	2700	A	t2.0 長尺塩ビシート	LGS	t9.5 化粧せつこうボード	H60 ビニル巾木	■	LGS	t9.5 化粧せつこうボード	塩ビ製	天井吊りカーテンレール
	男子WC	FL±0	2700	A	t2.0 長尺塩ビシート	LGS	t9.5 化粧せつこうボード	H60 ビニル巾木	■	LGS	t9.5 化粧せつこうボード	塩ビ製	手洗い流し(水洗3か所)
	女子WC	FL±0	2700	A	t2.0 長尺塩ビシート	LGS	t9.5 化粧せつこうボード	H60 ビニル巾木	■	LGS	t9.5 化粧せつこうボード	塩ビ製	手洗い流し(水洗3か所)
	SK	FL±0	2700	A	t2.0 長尺塩ビシート	LGS	t9.5 化粧せつこうボード	H60 ビニル巾木	■	LGS	t9.5 化粧せつこうボード	塩ビ製	掃除流し
	収納	FL±0	2700	A	t2.0 長尺塩ビシート	LGS	t9.5 化粧せつこうボード	H60 ビニル巾木	■	LGS	t9.5 化粧せつこうボード	塩ビ製	
2階	ルーム2・事務スペース2	FL±0	2700	A	t2.0 長尺塩ビシート	LGS	t9.5 化粧せつこうボード	H60 ビニル巾木	■	LGS	t9.5 化粧せつこうボード	塩ビ製	システムキッチン、手洗器、フューンファンカーテン(出入口)
	物入	FL±0	2700	A	t2.0 長尺塩ビシート	LGS	t9.5 化粧せつこうボード	H60 ビニル巾木	■	LGS	t9.5 化粧せつこうボード	塩ビ製	
共通	階段	-	-	t12 コンパネ	t2.0 長尺塩ビシート	LGS	t9.5 化粧せつこうボード	H60 ビニル巾木	■	LGS	t9.5 化粧せつこうボード	塩ビ製	手すり、床点字シート

内部仕上の略号・種類		複合下地の略号・種類	
略号	種類	略号	種類
GW	ガラスウール	A	t4.0 不陸調整合板 + 木製床パネ (木製根太+t12 コンパネ)

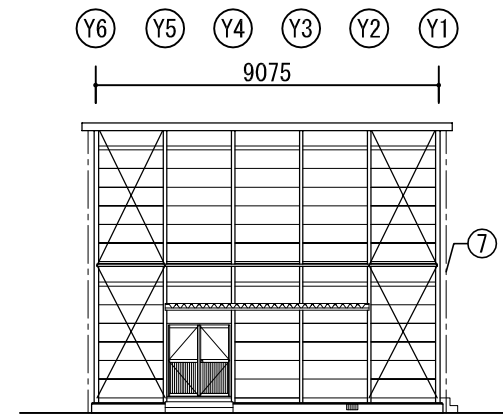


〈注〉以下は実施設計にて調整すること。  
 ・平面プラン  
 ・スイッチ、コンセント等の位置  
 ・寸法はメーカー仕様による

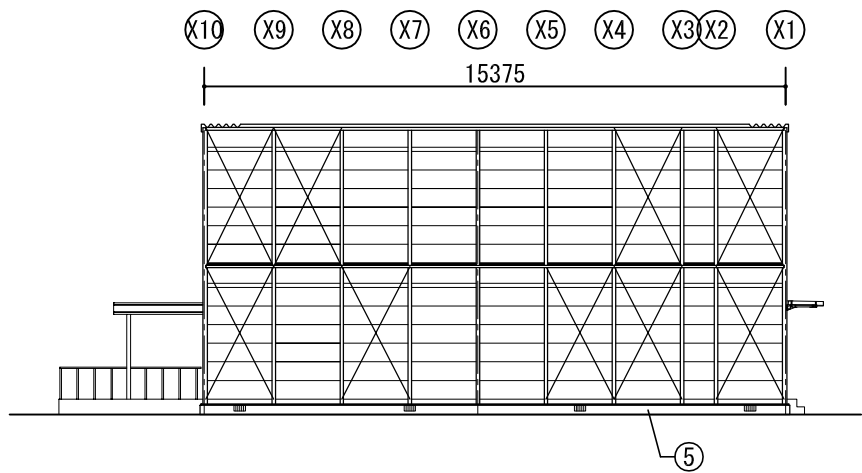
凡例	
-----	壁ブレースを示す
▲	外部出入口を示す
備考	



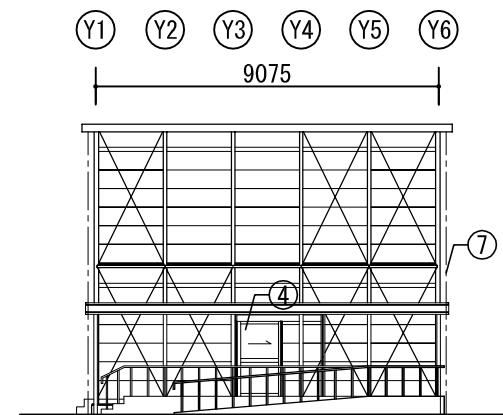
南立面図 1/200



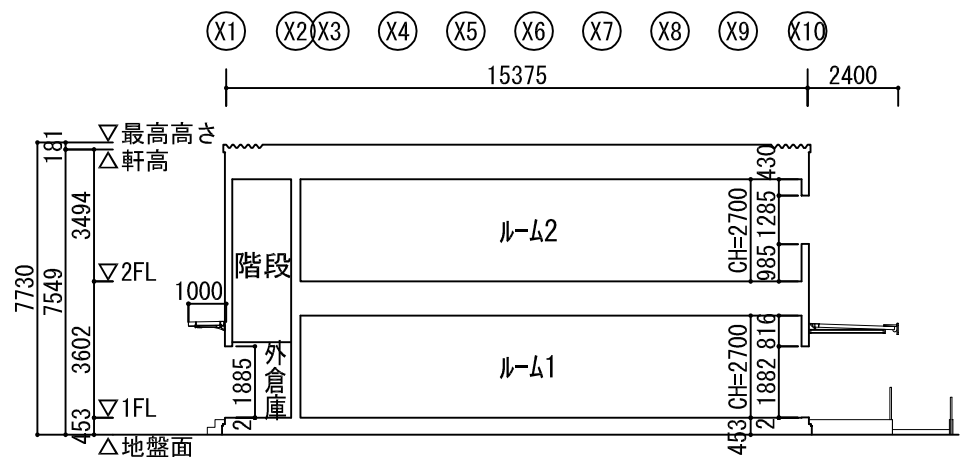
西立面図 1/200



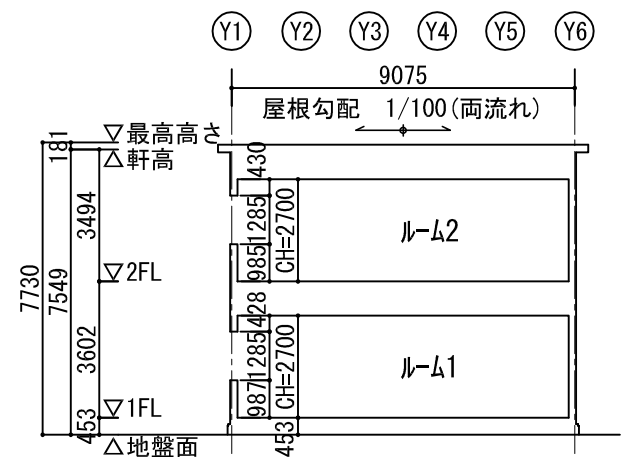
北立面図 1/200



東立面図 1/200



A-A断面図 1/200



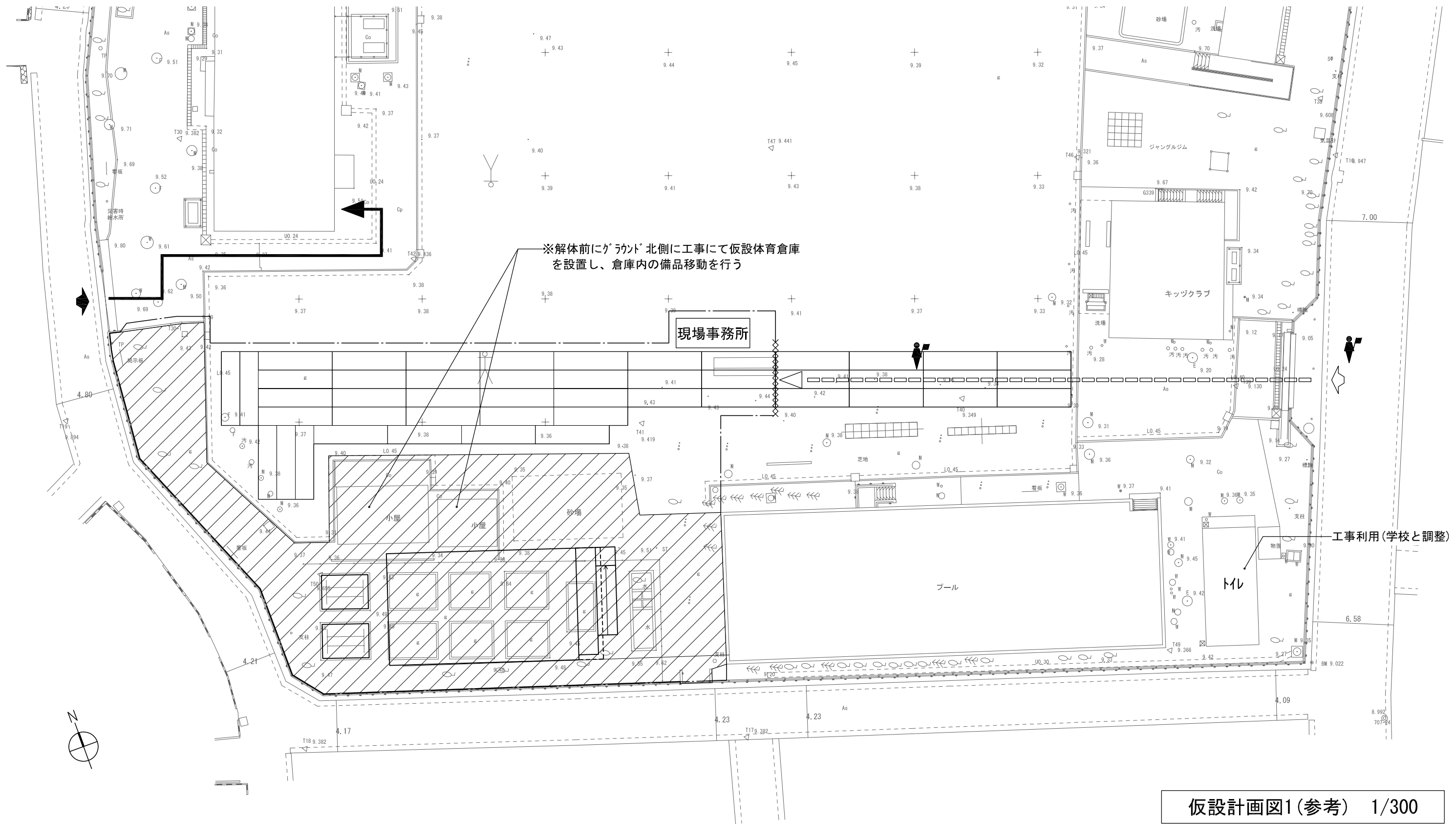
B-B断面図 1/200

外部仕上表

①	外壁	塗装ガルバリウム鋼板
②	屋根	ガルバリウム鋼板
③	窓	アルミサッシ(t5 強化型板ガラス)
④	出入口	アルミサッシ(t5 強化透明ガラス)
⑤	外部巾木	コンクリート打放し補修
⑥	軒樋	塩ビ製 105φ/2
⑦	縦樋	塩ビ製 60φ







■仮設計画図 凡例			
	工事場所		交通整理員
	工事車両搬入通路		工事車両 敷地出入り口
	児童職員動線		学校関係 敷地出入り口
			仮囲い クロスゲート(W6,000×H1,800)
			敷鉄板

※仮設倉庫の位置は、実施設計にて調整すること。