

# 男女共同参画の視点 からの 公的広報ガイドライン

誰もが  
いきいきと  
暮らすために



横浜市では、多様な価値観を尊重しあい、すべての人の個性と能力が発揮される「男女共同参画社会」を目指しています。

## CONTENTS

1	公的広報ガイドラインの趣旨 ……………02
2	ガイドラインの対象及びキーワード ……………03
3	表現上の留意点 ……………04
	(1) 性別により役割を固定した表現になっていませんか?
	(2) 性別によってイメージを固定化していませんか?
	(3) 男女を対等な関係で描いていますか?
	(4) 女性をむやみに“アイキャッチャー”に使っていませんか?
	(5) 男女で異なった言葉を使っていませんか?

## 広報チェックリスト

# 1. 公的広報ガイドラインの趣旨

このガイドラインは、横浜市職員の皆さんが、ウェブサイトやSNS、ポスターなど様々な公的広報を発信する際に、男女共同参画の視点に立って、適切な表現を用いていただくための参考資料として作成しました。

私たちは広報物を作成する際に、無意識のうちに、「男性は仕事、女性は家庭」などといった固定的な性別役割分担意識に基づいた表現をしていないでしょうか。

このような表現が繰り返されることによって、知らず知らずのうちに、人々の意識中に、性別による固定的なイメージが蓄積されるおそれがあります。

そこで、職員一人ひとりが、重要な情報発信者であるという認識を持ち、固定的な性別役割分担意識について理解を深め、適切な表現を行うよう配慮することが必要です。

多様な価値観を尊重しあい、すべての人の個性と能力が発揮される男女共同参画社会の実現に向け、男女共同参画の視点から適切な表現を発信するためのヒントとして、また、男女共同参画社会への理解を深めるための資料として、このガイドラインを活用いただきたいと思います。

令和4年6月

政策局男女共同参画推進課



※このガイドラインの作成にあたっては、既に作成されている国や自治体のガイドライン等を参考にしています。

## 2. ガイドラインの対象及びキーワード

### 対象広報物

- ①広報紙 ②ウェブサイト ③SNS ④ポスター ⑤パンフレット  
⑥報道発表資料 ⑦各種マスメディアを通じて行う全ての広報 ⑧その他刊行物

※特にイラスト・写真などは、本ガイドラインのチェックリストを参考にし、男女共同参画の視点から再確認を行ってください。

### キーワード

#### 「男女共同参画社会」とは…

平成11年(1999年)に施行された「男女共同参画社会基本法」では、男女共同参画社会を「男女が社会の対等な構成員として、自らの意思によって社会のあらゆる分野における活動に参画する機会が確保され、もって男女が均等に政治的、経済的、社会的及び文化的利益を享受することができ、かつ、共に責任を担うべき社会」と定義しています。

#### 「固定的性別役割分担意識」とは…

例えば「男は仕事、女は家庭」「男性は主要業務、女性は補助的業務」というように、性別を理由として、役割を固定的に分ける考え方のことをいいます。

このような意識を解消し、性別にかかわらず、一人ひとりが個性と能力を発揮できる社会の形成が、男女共同参画社会実現への重要な課題となっています。

#### 「社会的性別(ジェンダー)」とは…

人間には生まれつきの生物学的性別(セックス/sex)があります。一方、社会通念や慣習の中には、社会によって作り上げられた「男性像」、「女性像」があり、このような男性、女性の別を社会的性別(ジェンダー/gender)といいます。

社会的性別は、それ自体に良い、悪いの価値を含むものではなく、国際的にも使われている概念です。

### 3.表現上の留意点

#### (1) 性別により**役割を固定**した表現になっていませんか？

「男は仕事、女は家庭」というような、性別による役割分担意識をもったまま、文章やデザインを表現していませんか。

#### 家庭



- 家事・育児・介護は女性だけの役割ではありません。
- 家族が協力して行う様子表現しましょう。
- エプロンをつける場合は、男性もつけるなど、表現を工夫しましょう。

#### 地域



- 地域活動は老若男女問わず、様々な男女が参加するものです。
- 男女が対等な立場で、地域活動に参加するよう表現しましょう。

女性の社会進出が進み、様々な分野で女性が活躍しています。社会変化を十分認識し、性別による役割を固定化せず、個人の特性や能力を尊重した多様な表現を工夫しましょう。  
また、男女が様々な場面で協力しあう表現を心がけましょう。



### 3.表現上の留意点

## (2) 性別によってイメージを固定化していませんか？

特定の職業を描くときに、「技能や知識、体力を要する職業は男性」、「気配りや美しさが求められる職業は女性」というように、性別による役割分担意識をもったまま文章やデザインを表現していませんか。

職業



例えば



● 男女が様々な職業に就いている表現をこころがけましょう。



## 遊び

子どもの遊びの内容や服の色を性別によって、表現していませんか。



例えば



- 男の子も女の子も様々な遊びをし、様々な色やデザインの服を着て、様々な髪型をしています。多様な現実を反映させましょう。

仕事や行動、好み、服の色などは人それぞれです。性別で固定化せず、幅広いイメージで表現しましょう。

公的広報を発信する立場として、固定的性別役割分担意識をなくすように、あえて配慮した表現が必要です。

## コラム

### ◆「第5次横浜市男女共同参画行動計画」の策定

性別にかかわらず多様な選択を実現できる社会を目指して、令和3(2021)年～令和7(2025)年度を計画期間とする「第5次横浜市男女共同参画行動計画」を策定しました。

この計画では、「誰一人取り残さない」を基本理念とするSDGs(持続可能な開発目標)の視点を包括的に取り入れ、市民やNPO等の多様な主体、企業、地域社会と協働し、地域特性を踏まえた実効性ある施策を推進していきます。

計画の推進にあたっては、市政全般に渡って男女共同参画の視点を生かした取組はもちろん、市民や事業者の皆様と行政の連携が不可欠です。誰もが、職場や家庭生活、地域など、あらゆる場でいきいきと活躍できる「男女共同参画社会」を一緒につくっていきましょう。

**URL** <https://www.city.yokohama.lg.jp/city-info/seisaku/torikumi/danjo/keikaku/>

### 3.表現上の留意点

#### (3) 男女を**対等な関係**で描いていますか？

女性と男性は対等な存在です。男女に上下をつける意図はなくても、男性優位の固定観念が根底にあるかのような表現をしていませんか。

職場  
組織



例えば



例えば



- 常に男性を指導的な立場、女性を補助的な立場で表現していませんか。
- 男女は対等で、地位や立場も様々であることを示す表現をこころがけましょう。



家庭



例えば



- 男女間に主従・優劣等の関係があるような表現をしていませんか。
- 女性と男性が対等な関係であることを示す表現をこころがけましょう。

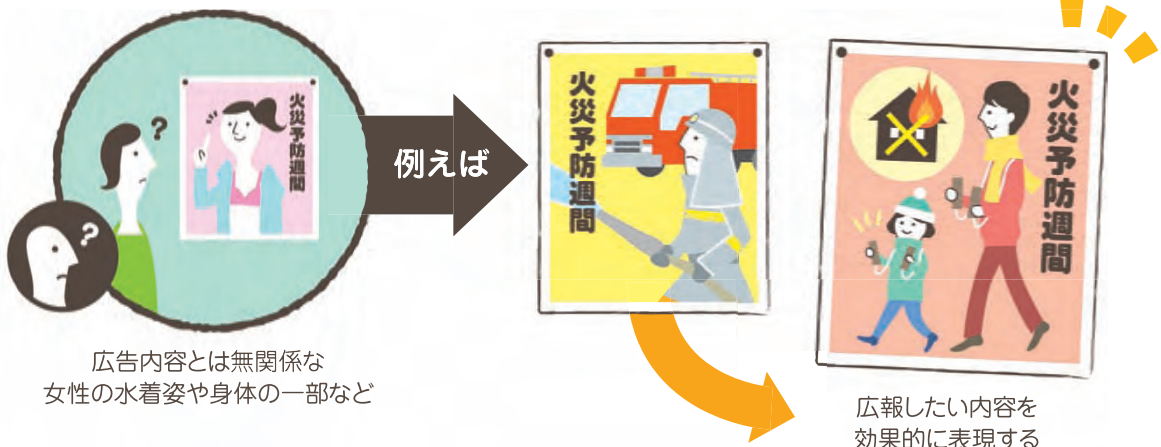


女性も男性も家庭生活、職業生活、地域生活等の担い手です。性別と上下関係を結び付けることなく、男女を対等にバランスよく描き、お互いに協力しあう、多様な個性を表現しましょう。

### 3.表現上の留意点

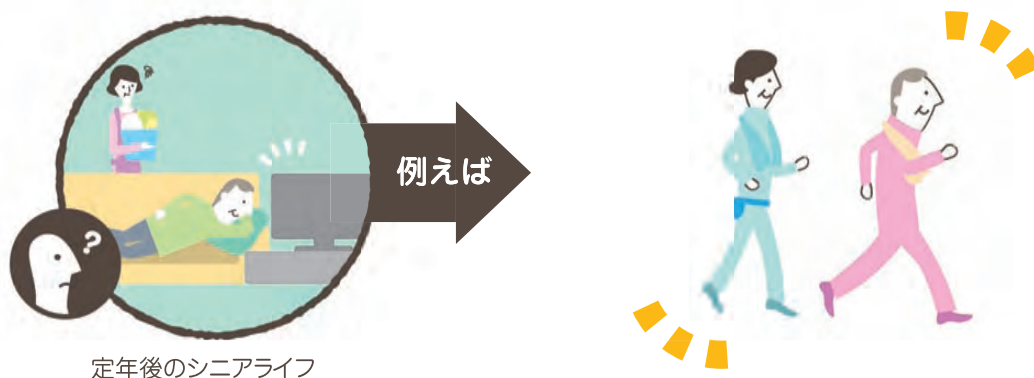
#### (4) 女性をむやみに“アイキャッチャー”に使っていませんか？

目を引くためや親しみやすさを持たせるために、女性の姿や身体の一部を使うなど、内容に関係なく女性を描いていませんか。



- 伝えたいことが不明確になると同時に、女性を飾り物として扱っている場合があります。
- 無難な表現で済ませると、印象には残らず広報効果が軽減することがあります。
- 自然に相手に伝わるような表現をこころがけましょう。

以下のような表現も人に不愉快な気持ちを抱かせるなど適切な広報とはいえません。



広報の受け手には女性も男性もいます。相手に不快な気持ちを抱かせないように、伝えたい内容を明確にし、より効果的な表現方法をこころがけましょう。

### 3.表現上の留意点

#### (5) 男女で異なった言葉を使っていませんか？

普段、何気なく使っている言葉や表現にも、男性を中心とした社会構造や男女の固定的な役割分担意識が反映されたものがあります。男女対等な表現をこころがけましょう。



#### 【職業】

避けたい言葉 	望ましい言葉 		
保母	保育士	時代とともに変化し、法律上の表現も改められました。	
看護婦	看護師		
保健婦	保健師		
助産婦	助産師		
女医	医師	本来、男女で区別する必要はありません。女性の場合に限り、性別、容姿などが強調されたり、特別視することにつながります。  ※やむを得ず使用する場合は「女性の〇〇」といった表現にしましょう	
女教師	教師		
女流作家	作家		
女子アナ	アナウンサー		
女子大生	大学生		
婦人警官	警察官		
OL	会社員		
美人秘書	秘書		
美人司会者	司会者		
ママさん〇〇 (例:ママさん宇宙飛行士)	宇宙飛行士		
サラリーマン	会社員、ビジネスパーソン		「人=男性」をイメージし、職業等を表現する言葉としては不適切です。  ※外国では、職業等を表す言葉に男性名詞が入っているもの見直しが行われています。
キーマン	キーパーソン		
営業マン、セールスマン	販売員、営業社員、セールス		
カメラマン	写真家、フォトグラファー、撮影者		
行政マン	公務員、職員		
オンブズマン	オンブズパーソン		
フレッシュマン	新人		



男女いずれかにしか使用しない表現や、どちらかの性別を連想させる表現等、必要以上に女性と男性の呼び方を区別することがないようにこころがけましょう。対になる表現があるかということも判断の目安になります。





## 【学校】

避けたい言葉 	望ましい言葉 	
父兄	保護者	男女いずれかに偏った表現や一方の性別を連想させる表現を避け、特に区別する必要がない場合は、男女統一した呼称をこころがけましょう。
OB(old boy)	卒業生・出身者	
帰国子女	帰国児童 (生徒・学生)	
女子を〇〇ちゃん 男子を〇〇くん	〇〇さん 男女で表記を統一する	

## 【家庭】

避けたい言葉 	望ましい言葉 	
主人、亭主、家内、嫁、ご主人、奥さん	夫、妻、配偶者、パートナー、おつれあい	男性は主、女性は従という印象を与えます。かつての家制度の名残からの表現もありますが、上下関係が想像できたり、年齢・性別が強調されるような表現は避けましょう。
嫁・婿	息子の妻・娘の夫	
嫁ぐ、入籍する	結婚する	
婦人・婦女 老女・老婦人・老婆 婦女子	女性 (女性の高齢者)	

## 【その他】

避けたい言葉 	望ましい言葉 	
男らしい 女のくせに	使用しない	個性は性別で表現出来ません。

## コラム

### ◆令和2年度 男女共同参画に関する市民意識調査

横浜市が実施した「令和2年度男女共同参画に関する市民意識調査」では、日常生活において「女らしさ／男らしさ」や「女性／男性の役割」などを言われたり期待されたりすることがあるかどうかを尋ねたところ、6割以上が「ある」と回答し、そのうち女性の7割超、男性の5割超が生きづらさ等を感じると回答しました。性別を理由として役割を固定的に分けることは、女性だけでなく男性にも影響を与えていると言えます。

**URL** [https://www.city.yokohama.lg.jp/city-info/seisaku/torikumi/danjo/chosa/R02\\_shimin.html](https://www.city.yokohama.lg.jp/city-info/seisaku/torikumi/danjo/chosa/R02_shimin.html)

# 広報チェックリスト

## 【イラスト・写真】

項目	チェック欄
男性は仕事、女性は家庭といったように、性別により役割を固定した表現になっていませんか？（P4）	
男性は強く・たくましく、女性は優しく・しとやかにといったように、性別によりイメージが固定化されていませんか？（P5～6）	
家事・育児・介護をしているのは女性、外で働くのは男性といったように性別により固定化した描写になっていませんか？（P5～6）	
男性は青い服、女性は赤やピンクの服といったように、性別により固定化した描写になっていませんか？（P5～6）	
職場や地域活動などで、男性が主、女性は補助的な役割といったように、男女が対等でない描写になっていませんか？（P7）	
指導する人（上司）はいつも男性、指導を受ける人（部下）はいつも女性になっていませんか？（P7）	

## 【表記】

項目	チェック欄
女性と男性で不必要に表現を変えていませんか？ （例：女医、女流作家、女子アナなど）	
男性を主、女性を従ととらえていませんか？ （例：主人、奥さん、亭主、家内など）	
性別を強調したり、特別視することにつながる言葉を使っていませんか？ （例：女流作家、美人秘書など）	
一方の性別をイメージする言葉を使っていませんか？ （例：サラリーマン、帰国子女）	



発行年月 平成 23 年 8 月 （令和 4 年 6 月改訂）

編集・発行 横浜市政策局男女共同参画推進課 TEL 045-671-2017 FAX 045-663-3431