

# 第1部 人口動態 (平成20年中)

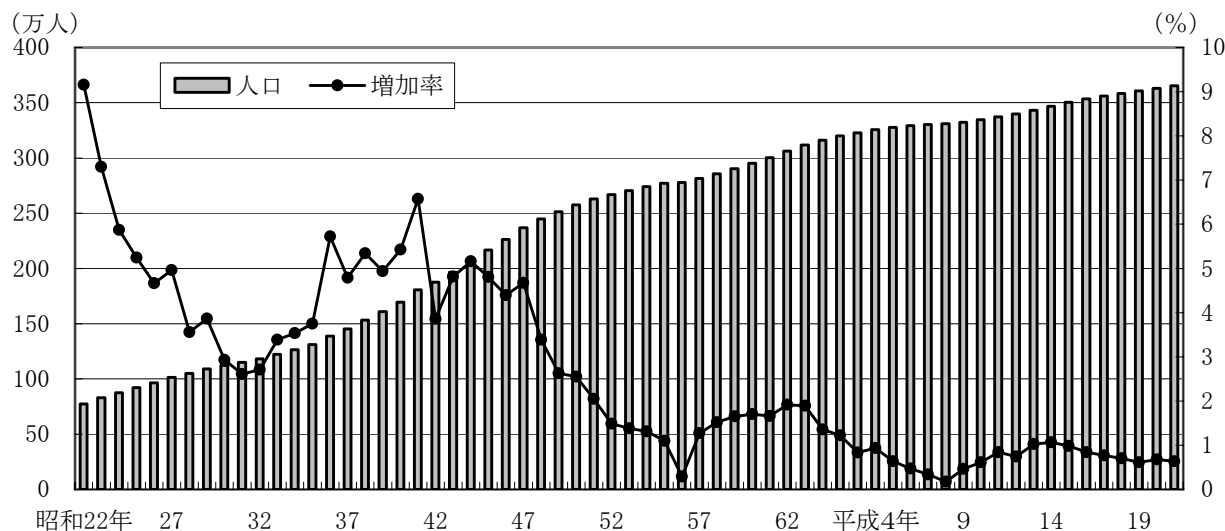
## 1 人口と世帯の概況

平成21年1月1日現在の横浜市の人口は3,654,427人で、前年比で23,191人、率にして0.64%の増加となっています。

昭和22年以降の人口の推移をみると、一貫して増加が続いているものの、増加率は小さな上昇と下降を繰り返しながら次第に下降しています。

[表1-1、図1-1]

図1-1 人口の増加の推移 (昭和22年～平成21年)



平成20年中（1～12月）の人口増加数（23,191人）を社会増加（転入－転出＋その他増減）と自然増加（出生－死亡）とに分けてみると、社会増加数が16,049人（転入158,311人、転出143,248人、その他増減986人）、自然増加数が7,142人（出生32,694人、死亡25,552人）となっています。19年中と比べ、社会増加数は98人の増加、自然増加数は1,346人の減少となっています。

最近の動きをみると、平成7年に人口増加が戦後最も少ない7,049人（社会増加マイナス6,987人、自然増加14,036人）を記録しました。8年以降は上昇に転じ、13年は36,405人（社会増加23,376人、自然増加13,029人）となりました。その後は緩やかな減少傾向になっています。[表1-1、図1-2]

図1-2 社会増加及び自然増加からみた人口増加の推移 (昭和22年中～平成20年中)

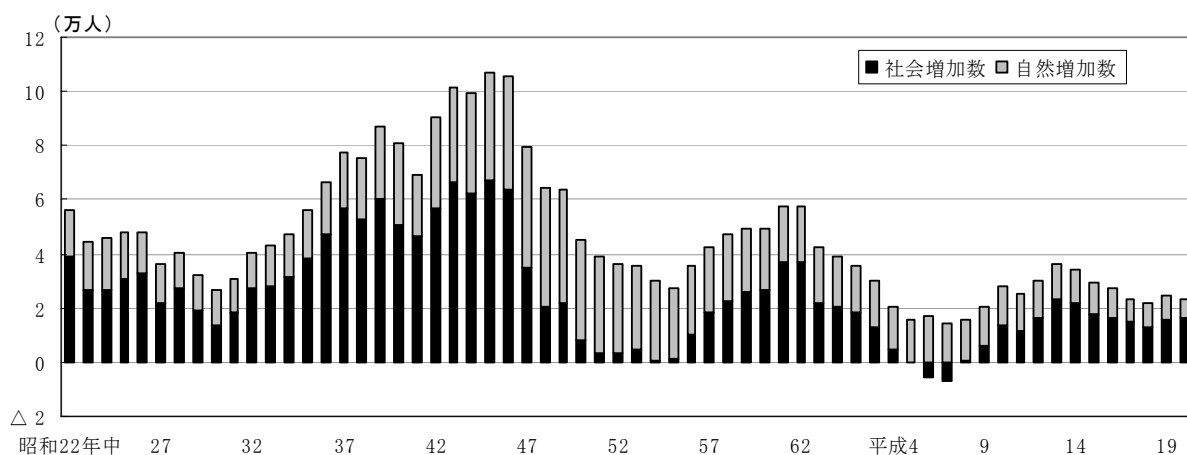


表1-1 人口動態の推移（昭和22年～平成20年中）

年次	人口 増加数	人口 増加率 (%)	社 会 動 態				自 然 動 態		
			社 会 増加数	転 入	転 出	その他 増 減	自 然 増加数	出 生	死 亡
昭和22年中	56,312	7.30	39,281	97,015	57,734	—	17,031	27,529	10,498
23	44,697	5.40	26,561	117,218	90,657	—	18,136	26,058	7,922
24	45,951	5.24	26,534	107,732	81,519	321	19,417	27,176	7,699
25	47,758	5.18	30,778	106,592	75,634	△ 180	16,980	24,063	7,083
26	47,938	4.97	32,685	110,147	78,469	1,007	15,253	22,008	6,755
27	36,057	3.56	21,643	94,168	72,688	163	14,414	20,400	5,986
28	40,559	3.87	27,180	93,917	66,429	△ 308	13,379	19,922	6,543
29	31,903	2.93	18,784	91,007	72,705	482	13,119	19,537	6,418
30	26,383	2.35	13,677	82,876	68,915	△ 284	12,706	19,118	6,412
31	30,783	2.67	18,142	80,937	61,617	△ 1,178	12,641	18,717	6,076
32	40,067	3.39	27,042	89,229	61,632	△ 555	13,025	19,736	6,711
33	43,218	3.54	28,282	92,278	63,712	△ 284	14,936	21,303	6,367
34	47,480	3.75	31,386	96,726	64,955	△ 385	16,094	22,220	6,126
35	55,882	4.26	38,610	104,337	64,993	△ 734	17,272	23,272	6,000
36	66,524	4.79	47,218	117,551	69,516	△ 817	19,306	24,710	5,404
37	77,675	5.34	56,702	137,482	80,222	△ 558	20,973	26,647	5,674
38	75,704	4.94	52,624	142,348	89,469	△ 255	23,080	28,617	5,537
39	87,243	5.43	60,386	163,566	102,111	△ 1,069	26,857	32,374	5,517
40	81,221	4.79	50,777	163,100	112,605	282	30,444	37,213	6,769
41	69,546	3.85	46,534	163,137	117,746	1,143	23,012	29,197	6,185
42	90,353	4.82	56,649	176,017	120,813	1,445	33,704	40,433	6,729
43	101,545	5.16	66,421	198,484	133,246	1,183	35,124	42,433	7,309
44	99,352	4.80	62,372	206,825	145,981	1,528	36,980	44,114	7,134
45	106,907	4.93	67,152	223,393	157,019	778	39,755	47,622	7,867
46	105,690	4.67	63,941	228,455	164,481	△ 33	41,749	50,490	8,741
47	79,354	3.35	35,178	206,752	172,834	1,260	44,176	53,562	9,386
48	64,276	2.63	20,531	202,635	183,235	1,131	43,745	53,504	9,759
49	64,035	2.55	21,963	194,347	173,581	1,197	42,072	52,394	10,322
50	44,988	1.75	7,943	174,150	168,068	1,861	37,045	47,353	10,308
51	39,094	1.49	3,091	163,519	162,907	2,479	36,003	46,322	10,319
52	36,569	1.37	3,418	164,186	162,386	1,618	33,151	43,758	10,607
53	35,625	1.32	4,930	162,893	159,161	1,198	30,695	41,625	10,930
54	30,035	1.10	712	164,686	162,397	△ 1,577	29,323	40,306	10,983
55	27,337	0.99	1,043	157,616	156,070	△ 503	26,294	37,977	11,683
56	35,502	1.28	10,032	158,942	149,921	1,011	25,470	37,493	12,023
57	42,756	1.52	18,417	162,855	145,411	973	24,339	36,381	12,042
58	47,155	1.65	22,891	162,049	139,659	501	24,264	37,179	12,915
59	49,315	1.70	25,882	163,354	138,057	585	23,433	36,466	13,033
60	49,471	1.67	26,633	165,318	138,923	238	22,838	36,063	13,225
61	57,605	1.92	36,740	175,943	139,712	509	20,865	34,461	13,596
62	57,776	1.89	36,805	181,661	145,034	178	20,971	34,773	13,802
63	42,157	1.35	21,590	174,968	153,560	182	20,567	35,321	14,754
平成元	38,737	1.23	20,559	177,756	157,841	644	18,178	32,774	14,596
2	35,294	1.10	18,276	181,160	162,949	65	17,018	32,746	15,728
3	30,013	0.93	12,852	175,427	165,019	2,444	17,161	33,651	16,490
4	20,703	0.64	4,820	174,042	169,942	720	15,883	32,896	17,013
5	15,365	0.47	138	170,920	171,532	750	15,227	32,692	17,465
6	11,208	0.34	△ 5,852	167,606	173,949	491	17,060	34,617	17,557
7	7,049	0.21	△ 6,987	161,795	169,462	680	14,036	32,899	18,863
8	15,650	0.47	570	161,504	161,622	688	15,080	33,567	18,487
9	20,373	0.61	6,023	163,280	157,828	571	14,350	33,273	18,923
10	28,262	0.84	13,870	165,655	152,481	696	14,392	34,547	20,155
11	24,979	0.74	11,747	164,918	153,616	445	13,232	33,676	20,444
12	30,161	0.89	16,229	166,939	150,866	156	13,932	34,295	20,363
13	36,405	1.06	23,376	171,197	148,076	255	13,029	33,722	20,693
14	34,074	0.98	21,668	168,252	147,176	592	12,406	33,699	21,293
15	29,509	0.84	17,986	167,648	150,193	531	11,523	33,271	21,748
16	27,176	0.77	16,449	163,112	147,542	879	10,727	33,238	22,511
17	23,119	0.64	14,875	160,213	146,020	682	8,244	31,722	23,478
18	21,874	0.61	12,628	158,738	146,852	742	9,246	33,023	23,777
19	24,439	0.68	15,951	161,065	145,772	658	8,488	33,122	24,634
20	23,191	0.64	16,049	158,311	143,248	986	7,142	32,694	25,552

注) 「その他増減」とは、市内移動の増減や職権による記載・消除等による増減をいう。

・人口増加数、増加率ともに都筑区がトップ

人口の動きを行政区別にみると、平成20年中は15区で増加、3区で減少しています。

増加した区では都筑区が6,502人で、増加率(3.45%)ともにトップとなっています。

増加率が高い区の分布をみると、都筑区、西区、神奈川区などとなっており、横浜中心部や東京に近接する北部方面での人口増加が目立ちます。

一方、減少した区は磯子区が578人で、減少率(0.35%)ともにトップとなっています。

[表1-2、1-3、図1-3]

図1-3 行政区別人口増減率

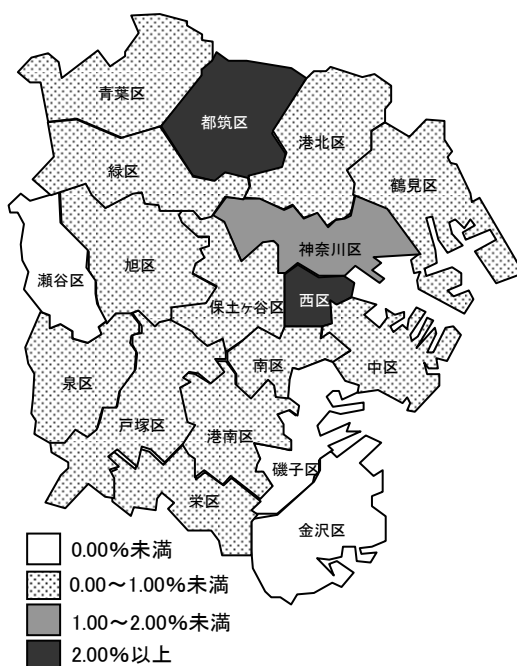


表1-2 行政区別の人口動態 (平成20年中)

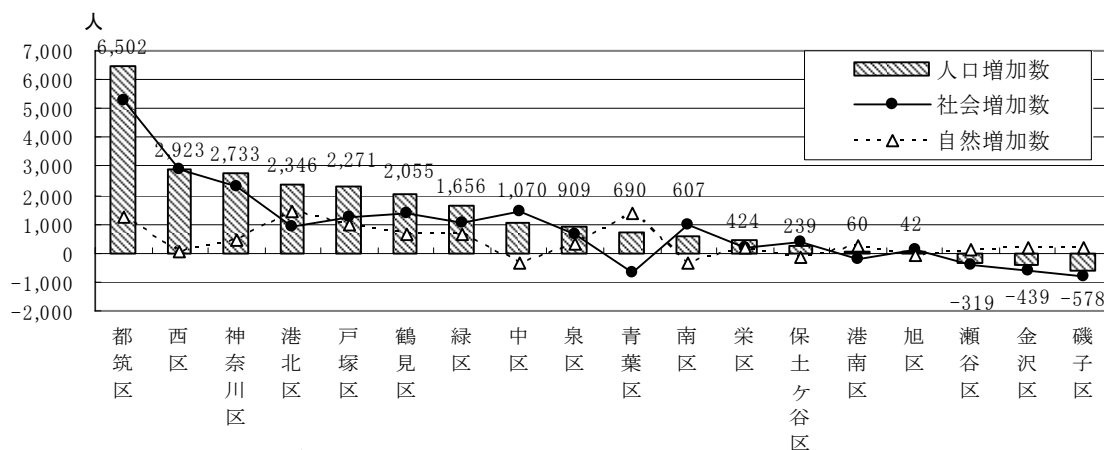


表1-3 区別の人口及び人口の増減 (平成20年~21年)

地域	人口(1月1日現在)		人口の増減				
	20年	21年	人口増加数	社会増加数	自然増加数	人口増加率	増加率順位
横浜市	3,631,236	3,654,427	23,191	16,049	7,142	0.64	-
鶴見区	267,562	269,617	2,055	1,401	654	0.77	6
神奈川区	225,293	228,026	2,733	2,287	446	1.21	3
西区	89,349	92,272	2,923	2,889	34	3.27	2
中区	143,070	144,140	1,070	1,432	△ 362	0.75	7
南区	195,747	196,354	607	983	△ 376	0.31	11
港南区	221,611	221,671	60	△ 201	261	0.03	14
保土ヶ谷区	205,374	205,613	239	377	△ 138	0.12	13
旭区	248,335	248,377	42	114	△ 72	0.02	15
磯子区	164,491	163,913	△ 578	△ 794	216	△ 0.35	18
金沢区	211,083	210,644	△ 439	△ 634	195	△ 0.21	16
港北区	321,387	323,733	2,346	885	1,461	0.73	8
緑区	173,536	175,192	1,656	1,034	622	0.95	4
青葉区	300,050	300,740	690	△ 702	1,392	0.23	12
都筑区	188,519	195,021	6,502	5,287	1,215	3.45	1
戸塚区	269,928	272,199	2,271	1,275	996	0.84	5
栄区	124,466	124,890	424	213	211	0.34	10
泉区	154,368	155,277	909	614	295	0.59	9
瀬谷区	127,067	126,748	△ 319	△ 411	92	△ 0.25	17

### ・進む世帯の核家族化、単身世帯化

平成21年1月1日現在における世帯数は1,559,178世帯で、前年に比べ24,988世帯(1.63%)増加しています。平成20年中の世帯数の動きをみると、転入による増加が156,751世帯(世帯分離を含む)、転出による減少が131,763世帯(世帯合併を含む)となっています。

[統計表第6表]

1世帯当たり人員は2.34人で、世帯数が人口の伸び(増加率0.64%)を上回って増加しているため、前年の2.37人よりさらに世帯の規模は縮小しています。

また、世帯人員別の世帯数の割合の推移をみると、1人世帯と2人世帯が増加し、3人以上の世帯が減少しており、世帯の核家族化、単身世帯化が進んでいることが分かります。

[統計表第1表、第6表、図1-4、図1-5]

図1-4 世帯数及び1世帯当たり人員の推移(昭和22年～平成21年)

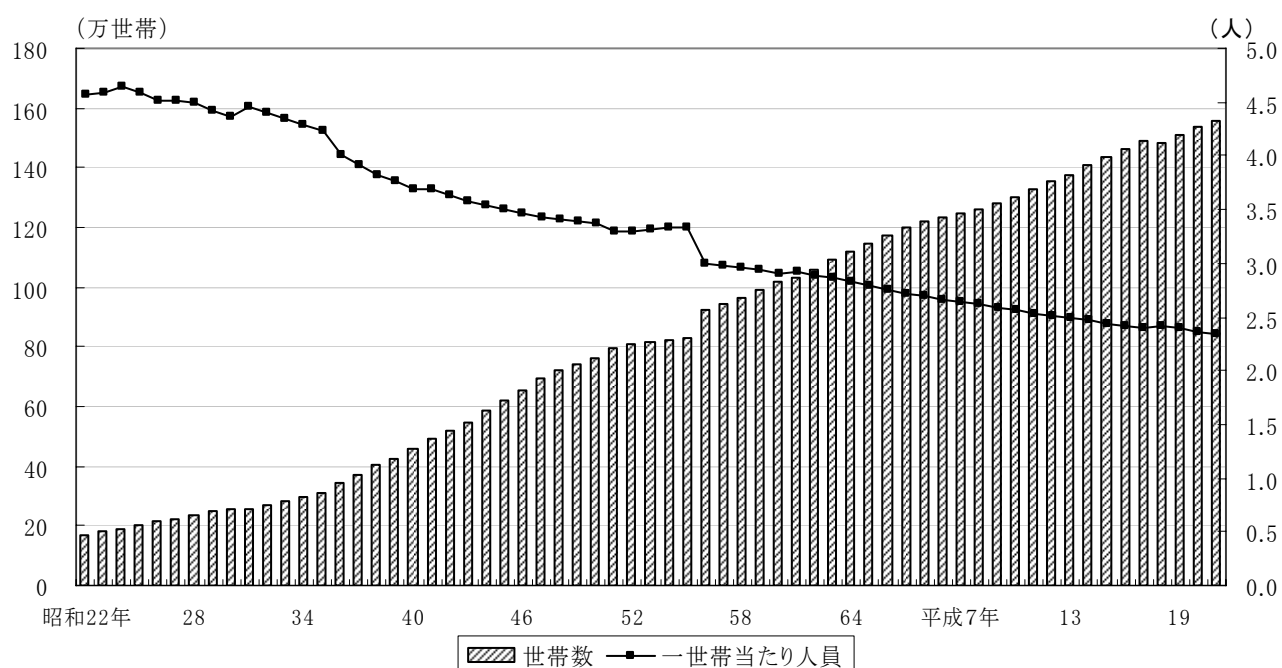
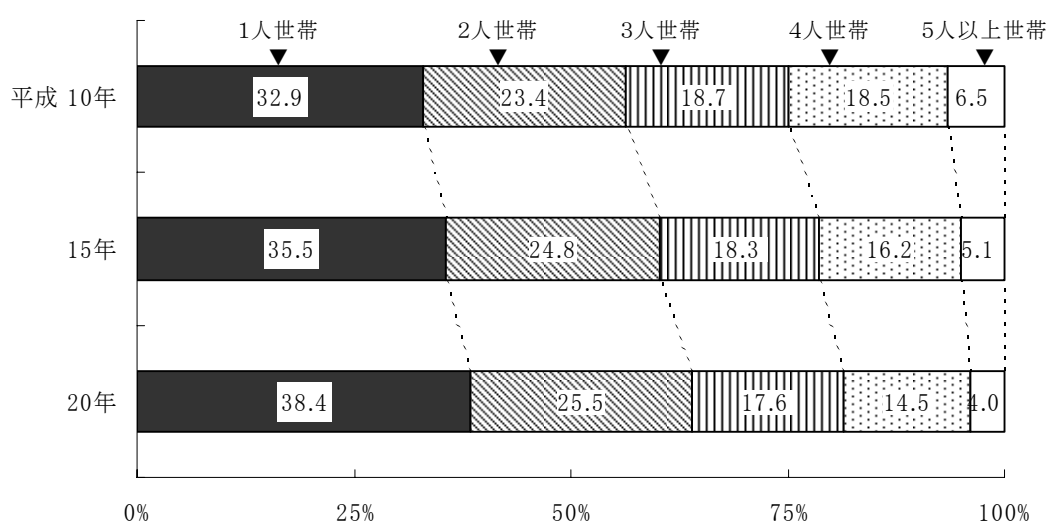


図1-5 世帯人員別世帯数の割合(平成10年・15年・20年)



注) 数値は、各年9月30日現在の住民基本台帳人口及び外国人登録人口を集計したものである。

## 2 社会動態

### (1) 社会動態の状況

平成20年中の社会移動の総数は378,353人で、19年中に比べ9,430人減少しました。このうち、市内（行政区間）で移動した人は76,794人で、前年に比べ4,152人の減少となっています。

一方、市外からの転入は158,311人（前年比2,754人減）、市外への転出は143,248人（同2,524人減）で、差引15,063人（同230人減）の転入超過となっています。

また、移動率（各年の1月1日現在人口に対する割合）をみると、市内移動率は2.1%で前年比0.1ポイント低下、転入率は4.4%で前年比0.1ポイント低下、転出率は3.9%で前年比0.1ポイント低下となっています。なお、全体の移動率は10.4%で前年からさらに0.4ポイント低下し、引き続き昭和22年以降で最も低い割合となっています。

昭和22年以降の社会移動の推移をみると、転入は30年代後半から急激に増加し、44年に20万人を超え、45年には転入超過が最大の66,374人を記録しました。昭和46年の228,455人をピークに減少し、55年、56年に15万人台を記録しました。その後は小さく上昇と下降を繰り返し、ほぼ同じ水準で推移しています。

転出は昭和48年の183,235人をピークに減少傾向となりましたが、60年から再び増加に転じ、平成5年から8年にかけて転入を上回り、昭和22年以来初めて転出超過（社会減）となりました。その後は概ね15万人前後で推移しています。

市内移動（区間移動）は、平成13年以降減少傾向にあり、今回は平成元年以降最少となっています。

[表1-4、図1-6]

図1-6 社会動態における転入・転出の推移（昭和22年～平成20年中）

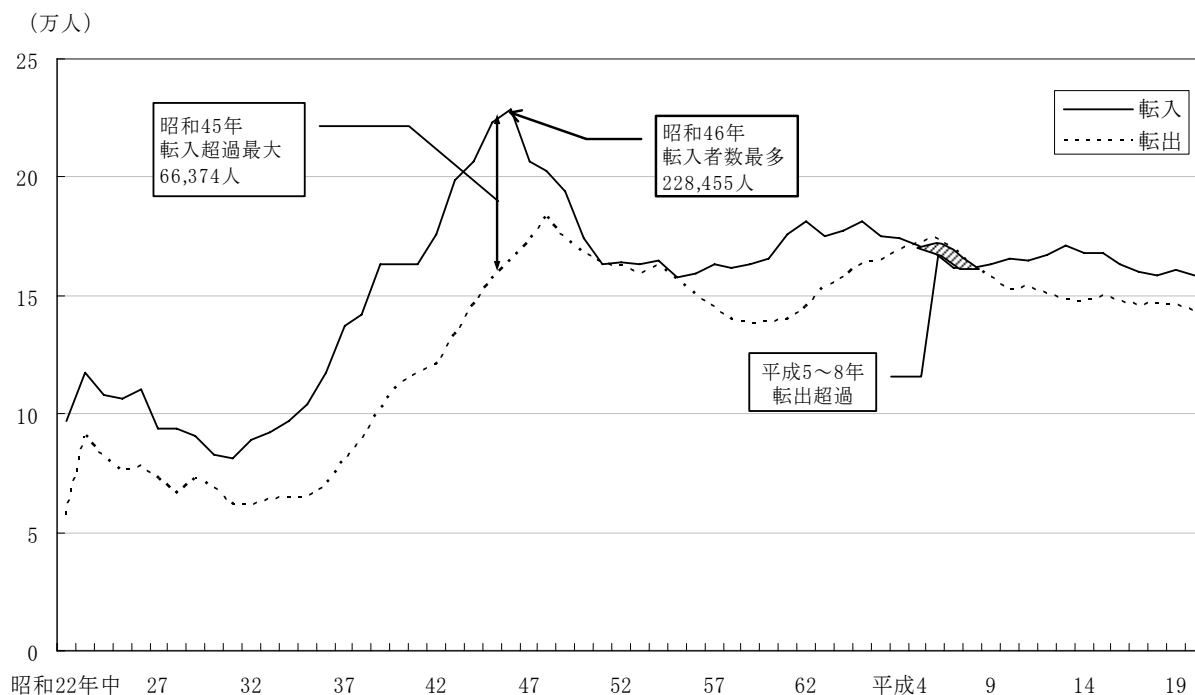


表1-4 社会動態の推移（昭和22年～平成20年中）

年次	社会移動数					移動率(%)				
	移動総数	市外移動			市内移動	移動率	市外移動			市内移動
		転入	転出	転入超過数			転入率	転出率	転入超過率	
昭和22年中	154,749	97,015	57,734	39,281	...	20.1	12.6	7.5	5.1	...
23	207,875	117,218	90,657	26,561	...	25.1	14.2	11.0	3.2	...
24	269,824	107,732	81,519	26,213	80,573	30.8	12.3	9.3	3.0	9.2
25	271,813	106,592	75,634	30,958	89,587	29.5	11.6	8.2	3.4	9.7
26	279,343	110,147	78,469	31,678	90,727	28.9	11.4	8.1	3.3	9.4
27	255,269	94,168	72,688	21,480	88,413	25.2	9.3	7.2	2.1	8.7
28	224,745	93,917	66,429	27,488	64,399	21.4	9.0	6.3	2.6	6.1
29	228,379	91,007	72,705	18,302	64,667	21.0	8.4	6.7	1.7	5.9
30	213,007	82,876	68,915	13,961	61,216	19.0	7.4	6.1	1.2	5.5
31	201,676	80,937	61,617	19,320	59,122	17.5	7.0	5.4	1.7	5.1
32	210,490	89,229	61,632	27,597	59,629	17.8	7.5	5.2	2.3	5.0
33	210,450	92,278	63,712	28,566	54,460	17.2	7.6	5.2	2.3	4.5
34	214,194	96,726	64,955	31,771	52,513	16.9	7.6	5.1	2.5	4.2
35	219,353	104,337	64,993	39,344	50,023	16.7	7.9	5.0	3.0	3.8
36	239,402	117,551	69,516	48,035	52,335	17.2	8.5	5.0	3.5	3.8
37	281,003	137,482	80,222	57,260	63,299	19.3	9.5	5.5	3.9	4.4
38	295,605	142,348	89,469	52,879	63,788	19.3	9.3	5.8	3.5	4.2
39	335,933	163,566	102,111	61,455	70,256	20.9	10.2	6.4	3.8	4.4
40	350,353	163,100	112,605	50,495	74,648	20.7	9.6	6.6	3.0	4.4
41	359,276	163,137	117,746	45,391	78,393	19.9	9.0	6.5	2.5	4.3
42	372,241	176,017	120,813	55,204	75,411	19.8	9.4	6.4	2.9	4.0
43	416,800	198,484	133,246	65,238	85,070	21.2	10.1	6.8	3.3	4.3
44	441,717	206,825	145,981	60,844	88,911	21.4	10.0	7.1	2.9	4.3
45	479,943	223,393	157,019	66,374	99,531	22.1	10.3	7.2	3.1	4.6
46	491,843	228,455	164,481	63,974	98,907	21.7	10.1	7.3	2.8	4.4
47	473,968	206,752	172,834	33,918	94,382	20.0	8.7	7.3	1.4	4.0
48	482,268	202,635	183,235	19,400	96,398	19.7	8.3	7.5	0.8	3.9
49	467,680	194,347	173,581	20,766	99,752	18.6	7.7	6.9	0.8	4.0
50	431,695	174,150	168,068	6,082	89,477	16.8	6.8	6.5	0.2	3.5
51	412,543	163,519	162,907	612	86,117	15.7	6.2	6.2	0.0	3.3
52	411,369	164,186	162,386	1,800	84,797	15.4	6.2	6.1	0.1	3.2
53	407,700	162,893	159,161	3,732	85,646	15.1	6.0	5.9	0.1	3.2
54	410,976	164,686	162,397	2,289	83,893	15.0	6.0	5.9	0.1	3.1
55	395,284	157,616	156,070	1,546	81,598	14.3	5.7	5.6	0.1	2.9
56	386,286	158,942	149,921	9,021	77,423	13.9	5.7	5.4	0.3	2.8
57	387,663	162,855	145,411	17,444	79,397	13.8	5.8	5.2	0.6	2.8
58	379,342	162,049	139,659	22,390	77,634	13.3	5.7	4.9	0.8	2.7
59	378,216	163,354	138,057	25,297	76,805	13.0	5.6	4.8	0.9	2.6
60	377,760	165,318	138,923	26,395	73,519	12.8	5.6	4.7	0.9	2.5
61	394,164	175,943	139,712	36,231	78,509	13.1	5.9	4.7	1.2	2.6
62	405,426	181,661	145,034	36,627	78,731	13.2	5.9	4.7	1.2	2.6
63	405,032	174,968	153,560	21,408	76,504	13.0	5.6	4.9	0.7	2.5
平成元	415,537	177,756	157,841	19,915	79,940	13.1	5.6	5.0	0.6	2.5
2	426,470	181,160	162,949	18,211	82,361	13.3	5.7	5.1	0.6	2.6
3	417,946	175,427	165,019	10,408	77,500	13.0	5.4	5.1	0.3	2.4
4	423,305	174,042	169,942	4,100	79,321	13.0	5.3	5.2	0.1	2.4
5	430,353	170,920	171,532	△ 612	87,901	13.1	5.2	5.2	△ 0.0	2.7
6	435,396	167,606	173,949	△ 6,343	93,841	13.2	5.1	5.3	△ 0.2	2.9
7	428,411	161,795	169,462	△ 7,667	97,154	13.0	4.9	5.1	△ 0.2	2.9
8	420,775	161,504	161,622	△ 118	97,649	12.7	4.9	4.9	△ 0.0	3.0
9	414,952	163,280	157,828	5,452	93,844	12.5	4.9	4.7	0.2	2.8
10	408,378	165,655	152,481	13,174	90,242	12.2	5.0	4.6	0.4	2.7
11	409,710	164,918	153,616	11,302	91,176	12.1	4.9	4.6	0.3	2.7
12	410,125	166,939	150,866	16,073	92,320	12.1	4.9	4.4	0.5	2.7
13	410,694	171,197	148,076	23,121	91,421	12.0	5.0	4.3	0.7	2.7
14	403,992	168,252	147,176	21,076	88,564	11.6	4.9	4.2	0.6	2.6
15	407,330	167,648	150,193	17,455	89,489	11.6	4.8	4.3	0.5	2.6
16	396,962	163,112	147,542	15,570	86,308	11.2	4.6	4.2	0.4	2.4
17	388,030	160,213	146,020	14,193	81,797	10.9	4.5	4.1	0.4	2.3
18	385,426	158,738	146,852	11,886	79,836	10.8	4.4	4.1	0.3	2.2
19	387,783	161,065	145,772	15,293	80,946	10.8	4.5	4.0	0.4	2.2
20	378,353	158,311	143,248	15,063	76,794	10.4	4.4	3.9	0.4	2.1

注) 市内移動は転入の人数である。また、移動率の算出に用いた人口は各年1月1日現在人口である。

## (2) 市外移動

### ・ 県央地区への大幅な転出超過

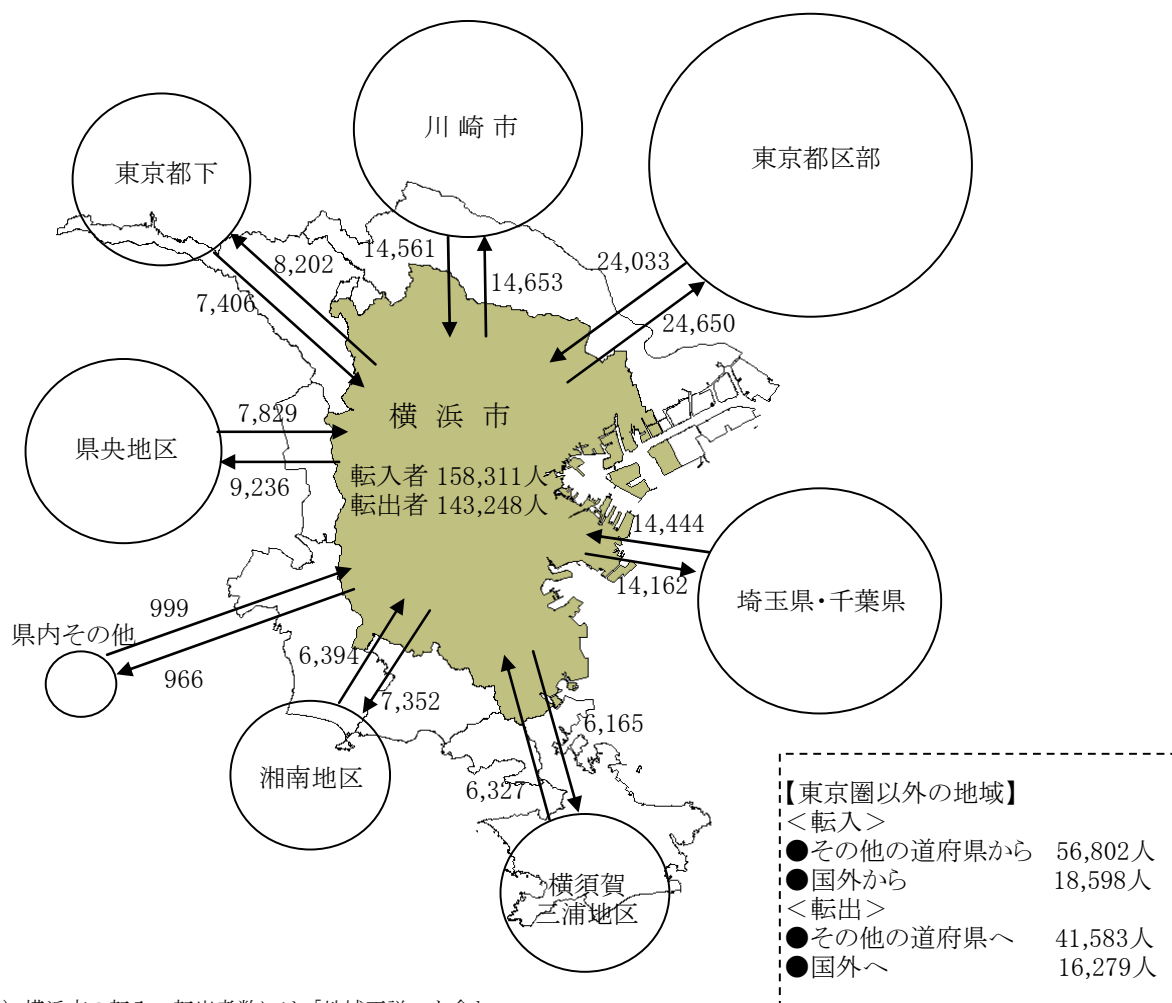
市外移動を移動前・移動後の住所地別にみると、都道府県別では転入・転出とも神奈川県、東京都、千葉県、埼玉県の順で、これら東京圏だけで転入者の51.8% (81,993人)、転出者の59.6% (85,386人) を占めています。このほか、国外との転出入が全体の約1割を占めています。東京圏内の転出入を地域別にみると、東京都区部、川崎市、埼玉県・千葉県、県央地区、東京都下、湘南地区、横須賀三浦地区、県内その他の順となっています。

次に、転入超過数 (15,063人) を地域別にみると、東京圏内では、埼玉県・千葉県 (282人)、横須賀三浦地区 (162人) や県内その他 (33人) で転入超過となっていますが、湘南地区 (△958人)、川崎市 (△92人) の県内地域や東京都下 (△796人)、東京都区部 (△617人) では転出超過となっており、特に、県央地区 (△1,407人) では大幅な転出超過となっています。

なお、東京圏以外の道府県は15,219人、国外は2,319人のそれぞれ転入超過となっています。

[表1-5、図1-7、1-8]

図1-7 地域別にみた転入・転出者数 (平成20年中)



注) 横浜市の転入・転出者数には「地域不詳」を含む。

図1-8 東京圏内各地域の転入超過数の推移（平成16年～20年中）

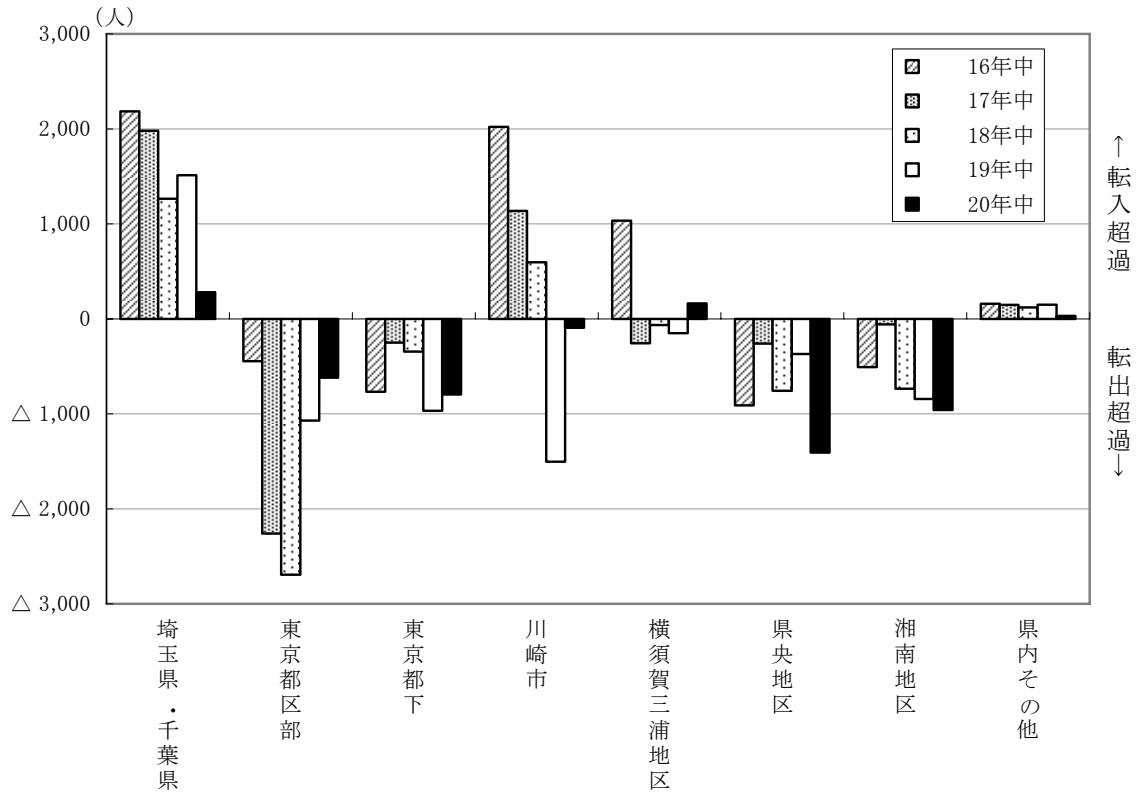


表1-5 移動前・移動後の住所地別転入・転出者数の順位（平成20年中）

【転入】（都道府県）		【転入】（県内・東京都区部）		【転入超過】（県内・東京都区部）			
1 神奈川県	36,110	1 大田区	4,333	11 大和市	1,998	1 大田区	696
2 東京都	31,439	2 横須賀市	3,631	12 品川区	1,867	2 横須賀市	375
3 千葉県	7,849	3 世田谷区	3,437	13 鎌倉市	1,690	3 世田谷区	299
4 埼玉県	6,595	4 藤沢市	3,149	14 目黒区	1,260	4 宮前区	234
5 大阪府	5,237	5 中原区	3,094	15 江戸川区	1,218	5 高津区	207
6 愛知県	4,638	6 相模原市	2,796	16 杉並区	1,197	6 江戸川区	155
7 静岡県	4,173	7 川崎区	2,723	17 多摩区	1,191	7 厚木市	141
8 北海道	3,857	8 宮前区	2,591	18 練馬区	1,085	8 練馬区	110
9 福岡県	3,330	9 高津区	2,026	19 厚木市	1,065	9 高座郡	41
10 兵庫県	3,292	10 幸区	2,007	20 茅ヶ崎市	1,037	10 中野区	37

【転出】（都道府県）		【転出】（県内・東京都区部）		【転出超過】（県内・東京都区部）			
1 神奈川県	38,372	1 大田区	3,637	11 品川区	1,991	1 大和市	633
2 東京都	32,852	2 藤沢市	3,528	12 高津区	1,819	2 港区	402
3 千葉県	8,159	3 横須賀市	3,256	13 鎌倉市	1,793	3 藤沢市	379
4 埼玉県	6,003	4 中原区	3,203	14 茅ヶ崎市	1,401	4 茅ヶ崎市	364
5 大阪府	3,846	5 相模原市	3,149	15 目黒区	1,362	5 相模原市	353
6 愛知県	3,815	6 世田谷区	3,138	16 港区	1,273	6 中央区	348
7 静岡県	3,431	7 川崎区	2,729	17 杉並区	1,203	7 江東区	334
8 北海道	2,525	8 大和市	2,631	18 江東区	1,179	8 幸区	260
9 福岡県	2,460	9 宮前区	2,357	19 多摩区	1,162	9 座間市	255
10 兵庫県	2,385	10 幸区	2,267	20 麻生区	1,115	10 麻生区	186

注）「神奈川県」には、横浜市内の移動は含まない。



### (3) 市内移動

#### ・隣接区への移動が55.7%

市内移動（区間移動）76,794人を移動前・移動後の住所地別にみると、隣接区への移動が42,774人（55.7%）と全体の半数以上を占めています。

区間ごとに移動者数をみると、次の区間において移動者数が多くなっています。

[表1-6]

①	港北区	⇒	都筑区	1,459人
②	中区	⇒	南区	1,294人
③	南区	⇒	中区	1,181人
④	港北区	⇒	神奈川区	1,152人
⑤	青葉区	⇒	都筑区	1,151人
⑥	神奈川区	⇒	港北区	1,029人
⑦	保土ヶ谷区	⇒	旭区	1,001人
⑧	磯子区	⇒	港南区	863人
⑨	戸塚区	⇒	泉区	854人
⑩	都筑区	⇒	青葉区	852人



表1-6 移動前・移動後の住所地別市内（区間）移動者数（平成20年中）

移動前の 住所地	移 動 後 の 住 所 地								
	鶴見区	神奈川区	西区	中区	南区	港南区	保土ヶ谷区	旭区	磯子区
鶴見区	...	734	191	247	218	156	183	231	148
神奈川区	620	...	565	411	376	225	673	358	180
西区	94	484	...	492	411	118	520	234	127
中区	225	407	574	...	1 294	269	223	163	541
南区	237	394	425	1 181	...	774	452	231	514
港南区	121	239	197	246	774	...	156	148	636
保土ヶ谷区	195	608	547	197	487	192	...	1 001	146
旭区	158	306	244	174	189	130	738	...	117
磯子区	137	252	146	480	561	863	193	166	...
金沢区	132	212	178	203	349	390	134	115	599
港北区	650	1 152	321	293	225	197	329	318	138
緑区	95	321	77	97	75	69	194	420	58
青葉区	116	187	106	102	97	58	122	197	53
都筑区	102	247	100	85	72	81	144	175	46
戸塚区	156	313	217	166	336	538	401	272	154
栄区	67	133	87	128	171	462	115	132	264
泉区	84	137	123	80	92	134	157	407	47
瀬谷区	49	136	81	65	82	63	180	688	64

注) 各区間の移動者数は、移動後の住所地からみた転入者数である。

区間ごとに区間移動による差、すなわち転入超過（または転出超過）数を見ると、次の区間において差が大きく、特に都筑区の転入超過が目立ちます。

（左の区からみると右の区からの転入超過、右の区からみると左の区への転出超過となる。）

[表 1 - 6]

①	都筑区	⇔	港北区	941人
②	都筑区	⇔	青葉区	299人
③	旭区	⇔	保土ヶ谷区	263人
④	港南区	⇔	磯子区	227人
⑤	緑区	⇔	港北区	225人
⑥	戸塚区	⇔	保土ヶ谷区	158人
⑦	戸塚区	⇔	磯子区	153人
⑧	栄区	⇔	港南区	138人
⑨	西区	⇔	港北区	135人
⑩	都筑区	⇔	神奈川区	133人

[表 1 - 6]

移 動 後 の 住 所 地										移動前の 住所地
金 沢 区	港 北 区	緑 区	青 葉 区	都 筑 区	戸 塚 区	栄 区	泉 区	瀬 谷 区		
123	695	190	121	213	240	86	95	82	鶴 見 区	
216	1 029	386	155	380	326	143	122	122	神 奈 川 区	
72	186	68	51	93	163	52	104	69	西 区	
184	212	69	106	100	180	121	102	69	中 区	
287	212	70	75	114	422	125	173	93	南 区	
408	171	67	76	129	620	600	210	80	港 南 区	
119	255	169	91	158	559	89	207	213	保 土 ヶ 谷 区	
106	252	491	175	191	245	113	492	659	旭 区	
664	163	88	85	79	307	352	111	69	磯 子 区	
...	211	75	83	76	175	192	72	80	金 沢 区	
116	...	603	340	1 459	266	112	97	103	港 北 区	
53	378	...	733	567	92	41	58	91	緑 区	
42	357	844	...	1 151	104	42	57	66	青 葉 区	
66	518	644	852	...	93	46	64	42	都 筑 区	
159	207	96	67	151	...	466	854	166	戸 塚 区	
177	101	60	48	37	510	...	116	52	栄 区	
45	93	66	44	72	754	95	...	324	泉 区	
50	90	107	57	52	151	64	387	...	瀬 谷 区	

#### (4) 男女、年齢別社会動態

社会動態について男女別に割合をみると、市内移動が男52.3%、女47.7%となっているのに対し、市外転入は男54.6%、女45.4%、市外転出は男55.6%、女44.4%と、市内移動に比べ市外移動の方が男の占める割合が高くなっています。

[表1-7、図1-9]

図1-9 市総人口及び移動者の男女別割合（平成20年中）

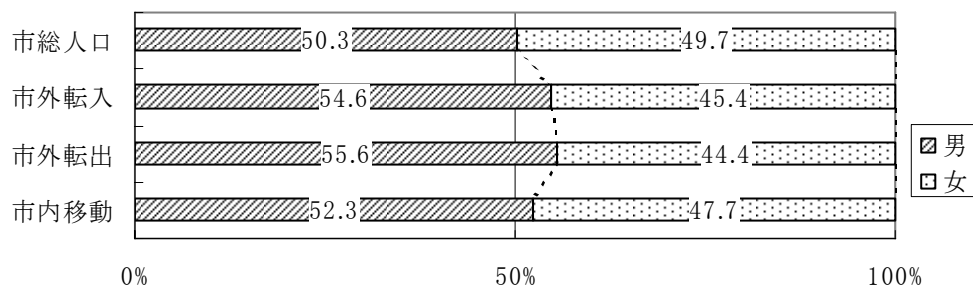


表1-7 年齢、男女別転入・転出者数（平成20年中）

男女、 年齢	移 動 者 数					割 合 (%)			
	総 数	市 外 移 動			市内移動	総数	市外移動		市内移動
		転 入	転 出	転入超過			転入	転出	
<b>総数</b>	<b>378,353</b>	<b>158,311</b>	<b>143,248</b>	<b>15,063</b>	<b>76,794</b>	<b>100.0</b>	<b>100.0</b>	<b>100.0</b>	<b>100.0</b>
0～14歳	44,393	17,201	17,612	△ 411	9,580	11.7	10.9	12.3	12.5
15～19	11,591	6,262	3,153	3,109	2,176	3.1	4.0	2.2	2.8
20～24	50,972	26,069	17,514	8,555	7,389	13.5	16.5	12.2	9.6
25～29	75,695	32,491	28,981	3,510	14,223	20.0	20.5	20.2	18.5
30～34	63,992	25,863	24,690	1,173	13,439	16.9	16.3	17.2	17.5
35～39	44,361	17,459	17,649	△ 190	9,253	11.7	11.0	12.3	12.0
40～44	25,763	10,212	10,270	△ 58	5,281	6.8	6.5	7.2	6.9
45～49	15,081	5,999	5,891	108	3,191	4.0	3.8	4.1	4.2
50～54	10,858	4,141	4,300	△ 159	2,417	2.9	2.6	3.0	3.1
55～59	10,420	3,815	4,191	△ 376	2,414	2.8	2.4	2.9	3.1
60～64	8,389	2,834	3,362	△ 528	2,193	2.2	1.8	2.3	2.9
65歳以上	16,838	5,965	5,635	330	5,238	4.5	3.8	3.9	6.8
<b>男</b>	<b>206,288</b>	<b>86,481</b>	<b>79,655</b>	<b>6,826</b>	<b>40,152</b>	<b>100.0</b>	<b>100.0</b>	<b>100.0</b>	<b>100.0</b>
0～14歳	22,621	8,669	9,058	△ 389	4,894	11.0	10.0	11.4	12.2
15～19	6,528	3,651	1,823	1,828	1,054	3.2	4.2	2.3	2.6
20～24	28,098	14,466	10,019	4,447	3,613	13.6	16.7	12.6	9.0
25～29	40,619	17,548	15,832	1,716	7,239	19.7	20.3	19.9	18.0
30～34	33,968	13,649	13,227	422	7,092	16.5	15.8	16.6	17.7
35～39	24,472	9,458	9,868	△ 410	5,146	11.9	10.9	12.4	12.8
40～44	15,553	6,122	6,354	△ 232	3,077	7.5	7.1	8.0	7.7
45～49	9,404	3,777	3,804	△ 27	1,823	4.6	4.4	4.8	4.5
50～54	6,592	2,608	2,640	△ 32	1,344	3.2	3.0	3.3	3.3
55～59	6,207	2,383	2,443	△ 60	1,381	3.0	2.8	3.1	3.4
60～64	5,065	1,737	2,057	△ 320	1,271	2.5	2.0	2.6	3.2
65歳以上	7,161	2,413	2,530	△ 117	2,218	3.5	2.8	3.2	5.5
<b>女</b>	<b>172,065</b>	<b>71,830</b>	<b>63,593</b>	<b>8,237</b>	<b>36,642</b>	<b>100.0</b>	<b>100.0</b>	<b>100.0</b>	<b>100.0</b>
0～14歳	21,772	8,532	8,554	△ 22	4,686	12.7	11.9	13.5	12.8
15～19	5,063	2,611	1,330	1,281	1,122	2.9	3.6	2.1	3.1
20～24	22,874	11,603	7,495	4,108	3,776	13.3	16.2	11.8	10.3
25～29	35,076	14,943	13,149	1,794	6,984	20.4	20.8	20.7	19.1
30～34	30,024	12,214	11,463	751	6,347	17.4	17.0	18.0	17.3
35～39	19,889	8,001	7,781	220	4,107	11.6	11.1	12.2	11.2
40～44	10,210	4,090	3,916	174	2,204	5.9	5.7	6.2	6.0
45～49	5,677	2,222	2,087	135	1,368	3.3	3.1	3.3	3.7
50～54	4,266	1,533	1,660	△ 127	1,073	2.5	2.1	2.6	2.9
55～59	4,213	1,432	1,748	△ 316	1,033	2.4	2.0	2.7	2.8
60～64	3,324	1,097	1,305	△ 208	922	1.9	1.5	2.1	2.5
65歳以上	9,677	3,552	3,105	447	3,020	5.6	4.9	4.9	8.2

社会動態を年齢別にみると、転入者では「25～29歳」が32,491人（転入者の20.5%）と最も多く、次いで「20～24歳」が26,069人（同16.5%）、「30～34歳」が25,863人（同16.3%）、「35～39歳」が17,459人（同11.0%）となっており、20～30歳代で全体の6割以上を占めています。転出者及び市内移動についてもほぼ同じ傾向で、若年層の移動が活発であることが分かります。

転入超過数をみると、「20～24歳」の増加が続いていますが25歳以上の各階級では横ばいになっています。[表1-7、図1-10、図1-11]

図1-10 年齢別転入・転出者数（平成20年中）  
(人)

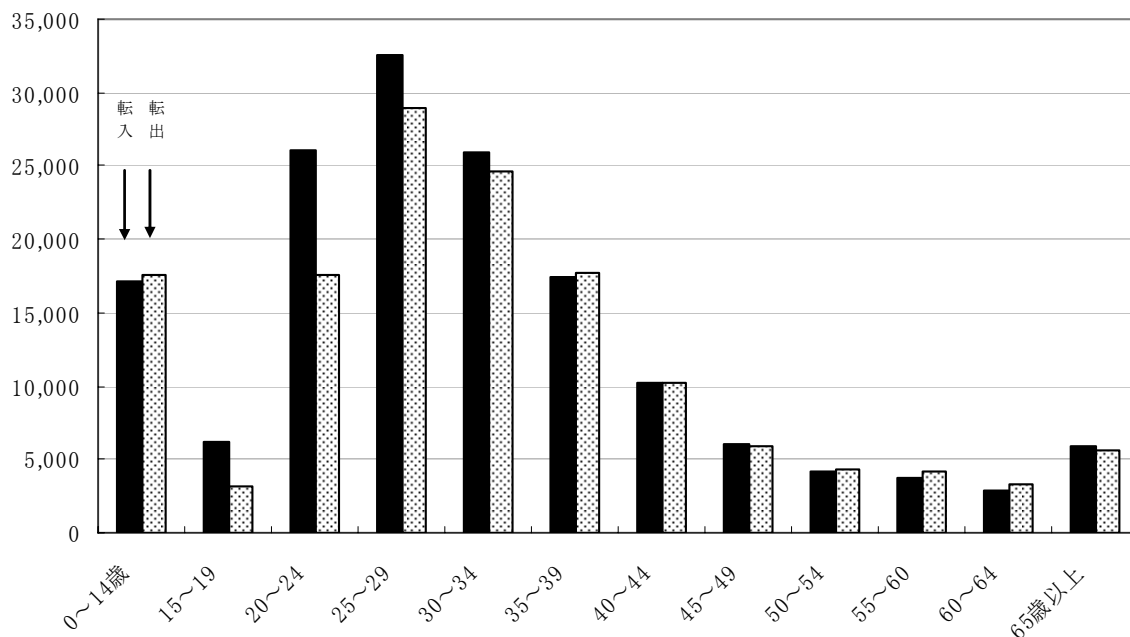
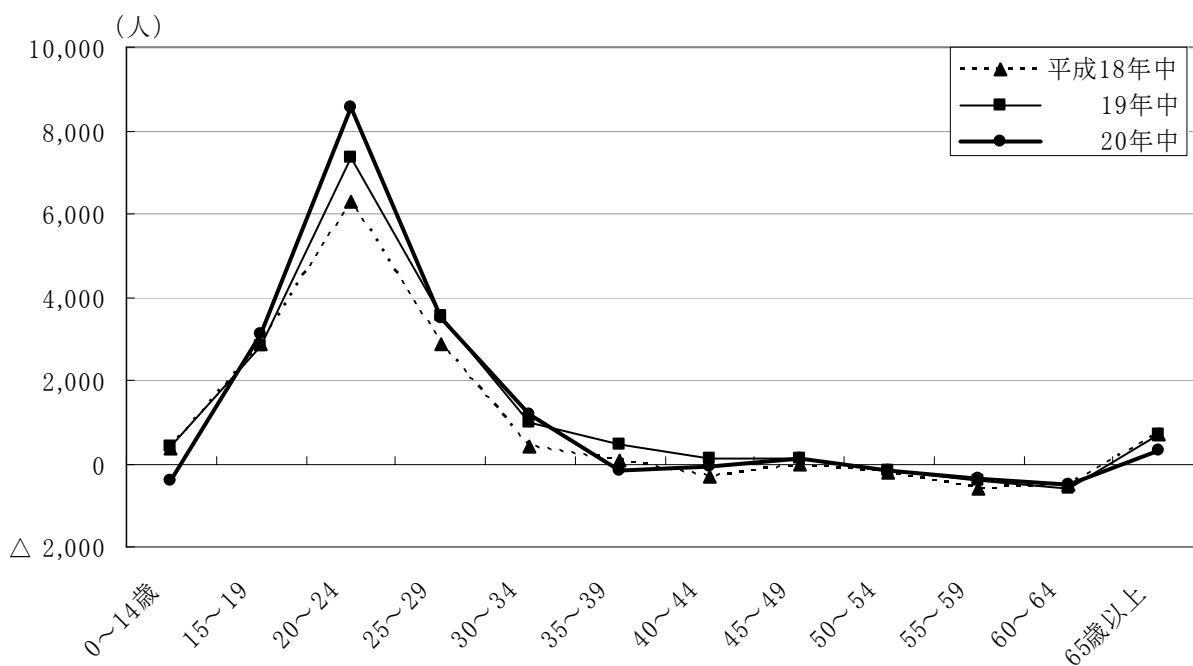


図1-11 年齢別転入超過数の推移（平成18年～20年中）  
(人)



### 3 自然動態

#### ・自然増加率、引き続き縮小傾向

平成20年中の自然動態をみると、出生数は32,694人（前年比428人減）、死亡数は25,552人（同918人増）で、出生から死亡を差し引いた自然増加数は7,142人（同1,346人減）となっており、自然増加数は減少傾向となっています。

自然動態の推移を人口1,000人当たりの比率でみると、出生率（人口1,000人当たりの出生数）は戦後の急激な低下から昭和30年代後半になると上昇に転じ、第2次ベビーブームの47年には22.6まで上昇しました。その後は緩やかな低下傾向にあり、平成13年には10.0を割り込み、17年には過去最低の8.9をつけました。20年は2番目に低い9.0となっています。

一方、死亡率（人口1,000人当たりの死亡数）は昭和50年代からわずかながら上昇傾向にあり、平成20年は7.0と前年に比べ、若干上昇しています。

このような推移から、出生率と死亡率との差は縮小してきており、自然増加率（出生率－死亡率）は平成19年の2.4より0.4ポイント低い2.0となっており、引き続き縮小傾向にあります。

[表1-8、図1-12]

図1-12 出生率、死亡率、自然増加率の推移（昭和22年～平成20年中）

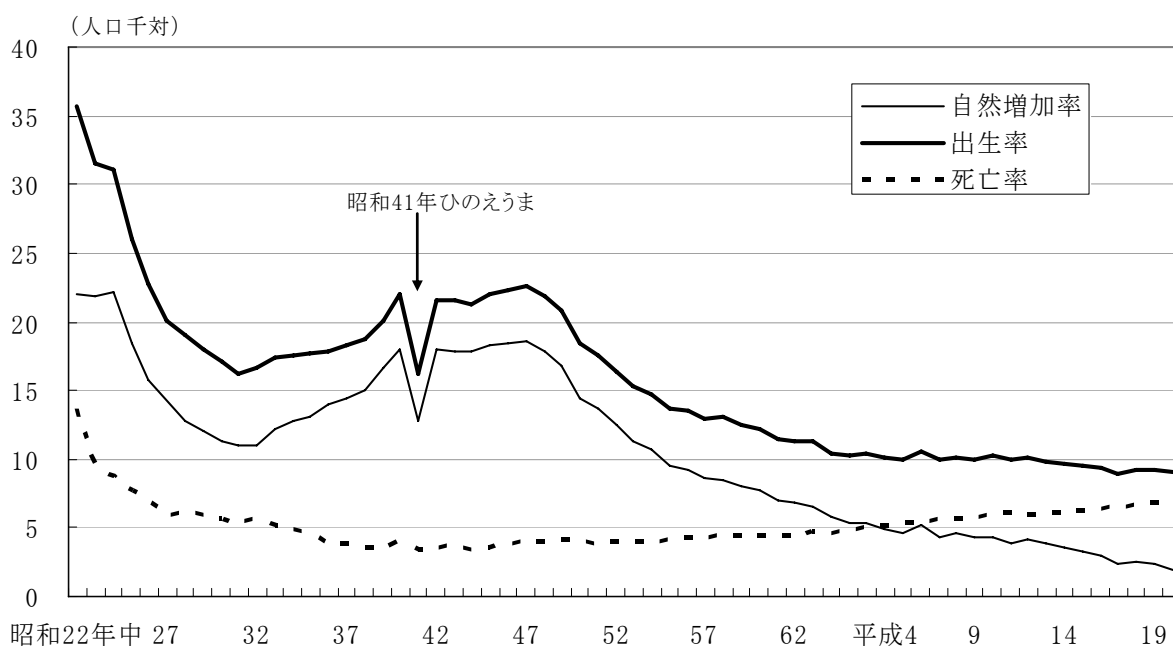


表 1-8 自然動態の推移 (昭和22年～平成20年中)

年次	自然動態			比率 (人口千対)		
	自然増加数	出生	死亡	自然増加率	出生率	死亡率
昭和22年中	17,031	27,529	10,498	22.1	35.7	13.6
23	18,136	26,058	7,922	21.9	31.5	9.6
24	19,477	27,176	7,699	22.2	31.0	8.8
25	16,980	24,063	7,083	18.4	26.1	7.7
26	15,253	22,008	6,755	15.8	22.8	7.0
27	14,414	20,400	5,986	14.2	20.1	5.9
28	13,379	19,922	6,543	12.8	19.0	6.2
29	13,119	19,537	6,418	12.0	17.9	5.9
30	12,706	19,118	6,412	11.3	17.0	5.7
31	12,641	18,717	6,076	11.0	16.3	5.3
32	13,025	19,736	6,711	11.0	16.7	5.7
33	14,936	21,303	6,367	12.2	17.4	5.2
34	16,094	22,220	6,126	12.7	17.6	4.8
35	17,272	23,272	6,000	13.2	17.7	4.6
36	19,306	24,710	5,404	13.9	17.8	3.9
37	20,973	26,647	5,674	14.4	18.3	3.9
38	23,080	28,617	5,537	15.1	18.7	3.6
39	26,857	32,374	5,517	16.7	20.1	3.4
40	30,444	37,213	6,769	18.0	22.0	4.0
41	23,012	29,197	6,185	12.7	16.2	3.4
42	33,704	40,433	6,729	18.0	21.6	3.6
43	35,124	42,433	7,309	17.9	21.6	3.7
44	36,980	44,114	7,134	17.9	21.3	3.4
45	39,755	47,622	7,867	18.3	22.0	3.6
46	41,749	50,490	8,741	18.5	22.3	3.9
47	44,176	53,562	9,386	18.7	22.6	4.0
48	43,745	53,504	9,759	17.9	21.9	4.0
49	42,072	52,394	10,322	16.7	20.9	4.1
50	37,045	47,353	10,308	14.4	18.4	4.0
51	36,003	46,322	10,319	13.7	17.6	3.9
52	33,151	43,758	10,607	12.4	16.4	4.0
53	30,695	41,625	10,930	11.3	15.4	4.0
54	29,323	40,306	10,983	10.7	14.7	4.0
55	26,294	37,977	11,683	9.5	13.7	4.2
56	25,470	37,493	12,023	9.2	13.5	4.3
57	24,339	36,381	12,042	8.6	12.9	4.3
58	24,264	37,179	12,915	8.5	13.0	4.5
59	23,433	36,466	13,033	8.1	12.6	4.5
60	22,838	36,063	13,225	7.7	12.2	4.5
61	20,865	34,461	13,596	6.9	11.5	4.5
62	20,971	34,773	13,802	6.9	11.4	4.5
63	20,567	35,321	14,754	6.6	11.3	4.7
平成元	18,178	32,774	14,596	5.8	10.4	4.6
2	17,018	32,746	15,728	5.3	10.2	4.9
3	17,161	33,651	16,490	5.3	10.4	5.1
4	15,883	32,896	17,013	4.9	10.1	5.2
5	15,227	32,692	17,465	4.6	10.0	5.3
6	17,060	34,617	17,557	5.2	10.5	5.3
7	14,036	32,899	18,863	4.2	10.0	5.7
8	15,080	33,567	18,487	4.6	10.1	5.6
9	14,350	33,273	18,923	4.3	10.0	5.7
10	14,392	34,547	20,155	4.3	10.3	6.0
11	13,232	33,676	20,444	3.9	10.0	6.1
12	13,932	34,295	20,363	4.1	10.1	6.0
13	13,029	33,722	20,693	3.8	9.8	6.0
14	12,406	33,699	21,293	3.6	9.7	6.1
15	11,523	33,271	21,748	3.3	9.5	6.2
16	10,727	33,238	22,511	3.0	9.4	6.4
17	8,244	31,722	23,478	2.3	8.9	6.6
18	9,246	33,023	23,777	2.6	9.2	6.6
19	8,488	33,122	24,634	2.4	9.2	6.8
20	7,142	32,694	25,552	2.0	9.0	7.0

注) 比率の算出に用いた人口は、各年1月1日現在人口である。

#### 4 区の人口動態

平成20年中の各区の人口動態を社会動態と自然動態に区分してみると、まず、社会増加がマイナスとなったのは磯子区、青葉区、金沢区、瀬谷区、港南区の5区となっています。また、自然増加がマイナスとなったのは南区、中区、保土ヶ谷区、旭区の4区となっています。

社会増加と自然増加について、総人口（平成20年1月1日現在）との比率である社会増加率及び自然増加率でみると、都筑区、青葉区、港北区では自然増加率が、西区、都筑区では社会増加率が高い水準に位置しています。都筑区では社会増加率、自然増加率ともに高くなっていますが、西区は社会増加率が高いものの、自然増加率は低くなっており、青葉区は逆に自然増加率は高いものの、社会増加率は低くなっています。

[表1-9、図1-13]

図1-13 区別の社会増加率及び自然増加率の分布（平成20年中）

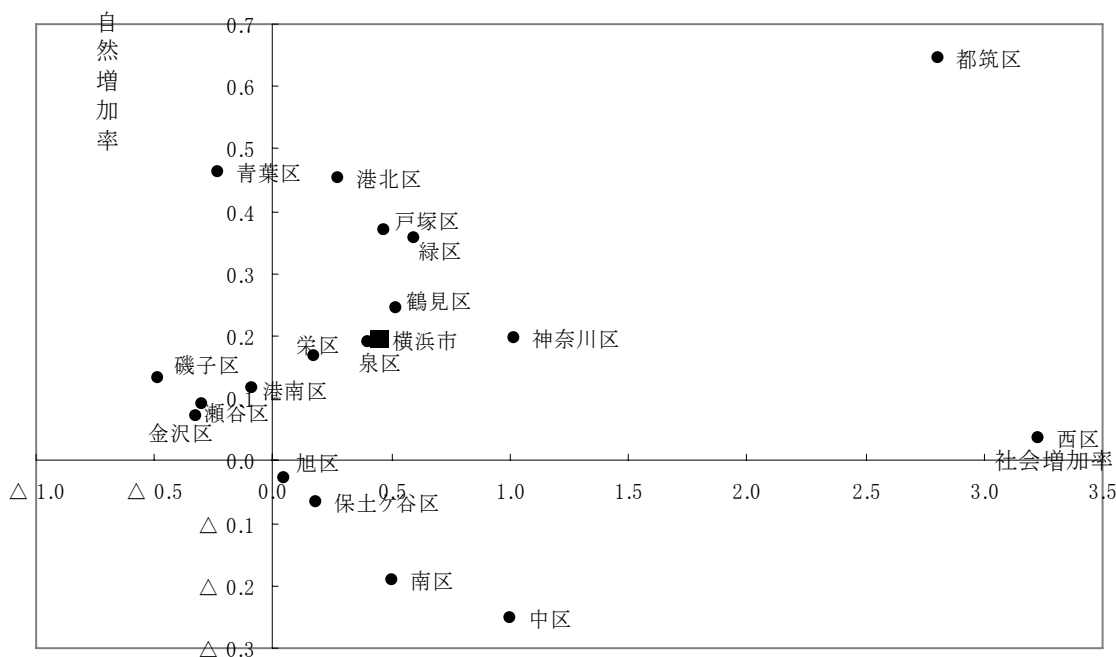


表1-9 区別の人口動態（平成20年中）

地域	人口増加数	社会動態						自然動態		
		社会増加	市外移動		市内(区間)移動		その他の増減	自然増加	出生	死亡
			転入	転出	転入	転出				
横浜市	23,191	16,049	158,311	143,248	76,794	76,692	884	7,142	32,694	25,552
鶴見区	2,055	1,401	14,356	12,243	3,238	3,946	△ 4	654	2,661	2,007
神奈川区	2,733	2,287	11,540	9,241	6,262	6,278	4	446	2,132	1,686
西区	2,923	2,889	6,340	4,296	4,179	3,334	0	34	837	803
中区	1,070	1,432	9,568	7,970	4,647	4,828	15	△ 362	1,118	1,480
南区	607	983	7,469	6,574	5,809	5,771	50	△ 376	1,465	1,841
港南区	60	△ 201	6,449	6,519	4,719	4,875	25	261	1,801	1,540
保土ヶ谷区	239	377	7,172	6,528	4,914	5,224	43	△ 138	1,485	1,623
旭区	42	114	6,458	6,769	5,256	4,778	△ 53	△ 72	1,861	1,933
磯子区	△ 578	△ 794	5,613	5,609	3,832	4,711	81	216	1,503	1,287
金沢区	△ 439	△ 634	7,022	7,319	2,887	3,268	44	195	1,705	1,510
港北区	2,346	885	18,581	16,269	5,130	6,716	159	1,461	3,320	1,859
緑区	1,656	1,034	7,017	6,736	4,093	3,411	71	622	1,716	1,094
青葉区	690	△ 702	16,849	17,307	3,159	3,690	287	1,392	2,833	1,441
都筑区	6,502	5,287	11,156	7,573	5,022	3,373	55	1,215	1,985	770
戸塚区	2,271	1,275	10,177	9,434	5,207	4,715	40	996	2,672	1,676
栄区	424	213	4,685	4,547	2,739	2,657	△ 7	211	1,060	849
泉区	909	614	4,396	4,388	3,321	2,753	38	295	1,409	1,114
瀬谷区	△ 319	△ 411	3,463	3,926	2,380	2,364	36	92	1,131	1,039

区別の市外転入・転出者数について、移動前・移動後の住所地（東京圏内の地域）別にみると、「川崎市」が最も多かった区は都筑区（転入・転出）、鶴見区（転出）となっています。同様に、「横須賀三浦地区」では金沢区、栄区、「県央地区」では瀬谷区、「湘南地区」では泉区となっており、他の区では「東京都区部」が最も多くなっています。

東京圏外では、どの区も「他の道府県」が総数の約2～4割をしめており、「国外」はほとんどの区で20%以下となっていますが、中区では20%を超えており、転入者の26.0%、転出者の29.3%を占めています。[表1-10]

表1-10 区別の市外転入・転出者数（平成20年中）

地域	総数 1)	東京圏内の地域							東京圏外		
		川崎市	横須賀 三浦地区	県央 地区	湘南 地区	県内 その他	東京都 区部	東京 都下	埼玉県 千葉県	他の 道府県	国外
<b>転入</b>											
横浜市	158,311	14,561	6,327	7,829	6,394	999	24,033	7,406	14,444	56,802	18,598
鶴見区	14,356	2,357	236	427	320	77	2,458	562	1,423	4,826	1,565
神奈川区	11,540	963	344	569	470	72	2,107	557	1,121	4,287	980
西区	6,340	423	281	235	297	36	1,312	253	670	1,908	916
中区	9,568	549	325	306	295	56	1,636	311	707	2,582	2,488
南区	7,469	467	415	296	320	74	975	329	671	2,514	1,331
港南区	6,449	357	474	237	351	33	774	253	629	2,713	596
保土ヶ谷区	7,172	454	205	405	323	55	994	269	661	2,743	1,026
旭区	6,458	462	239	718	330	54	770	309	613	2,248	688
磯子区	5,613	298	402	214	236	34	631	260	544	2,180	789
金沢区	7,022	351	1,171	207	232	37	709	267	599	2,626	808
港北区	18,581	2,104	363	598	456	106	3,809	938	1,663	6,955	1,556
緑区	7,017	625	100	669	246	42	877	622	699	2,471	642
青葉区	16,849	2,228	134	762	249	53	2,913	1,027	1,312	5,951	2,169
都筑区	11,156	1,660	145	429	232	57	1,548	506	980	4,728	850
戸塚区	10,177	647	573	369	766	93	1,314	425	1,011	3,980	975
栄区	4,685	193	659	242	485	55	484	209	420	1,516	400
泉区	4,396	211	143	474	551	42	380	190	415	1,464	517
瀬谷区	3,463	212	118	672	235	23	342	119	306	1,110	302
<b>転出</b>											
横浜市	143,248	14,653	6,165	9,236	7,352	966	24,650	8,202	14,162	41,583	16,279
鶴見区	12,243	2,438	251	424	354	59	2,184	486	1,315	3,331	1,401
神奈川区	9,241	883	317	559	398	81	1,909	438	904	2,937	815
西区	4,296	327	132	188	196	23	983	165	462	1,221	599
中区	7,970	468	305	232	266	57	1,514	255	673	1,864	2,336
南区	6,574	483	438	309	317	39	1,110	295	722	1,872	989
港南区	6,519	380	458	301	439	54	1,041	351	658	2,229	608
保土ヶ谷区	6,528	483	216	439	382	41	1,153	344	663	1,898	909
旭区	6,769	509	211	942	444	43	946	385	700	1,961	628
磯子区	5,609	373	450	250	322	47	873	283	665	1,804	542
金沢区	7,319	412	1,141	265	344	30	1,097	330	764	2,263	673
港北区	16,269	2,200	328	593	455	84	3,846	854	1,569	4,870	1,470
緑区	6,736	572	140	865	246	34	909	799	705	1,934	532
青葉区	17,307	2,554	185	1,078	336	72	3,195	1,760	1,496	4,605	2,026
都筑区	7,573	1,015	141	370	254	57	1,008	525	753	2,734	716
戸塚区	9,434	747	498	464	1,063	92	1,506	376	931	2,840	917
栄区	4,547	281	649	279	614	82	486	185	425	1,158	388
泉区	4,388	303	207	578	645	33	492	155	411	1,131	433
瀬谷区	3,926	225	98	1,100	277	38	398	216	346	931	297

1) 「地域不詳」を含む。



## 5 大都市の人口動態

大都市の平成20年中の人口動態をみると、人口増加率は川崎市が1.47%と最も高く、次いで、千葉市（1.12%）となっており、横浜市（0.64%）は第6位となっています。また、新潟市、静岡市、京都市、北九州市の4市では人口が減少しています。

社会増加と自然増加との区分でみると、横浜市は社会増加率が0.44%で5位、自然増加率が0.20%で7位となっています。

社会増加と自然増加を比較すると、社会増加、自然増加ともにマイナスとなったのが新潟市、静岡市、京都市及び北九州市、社会増加だけがマイナスとなったのが仙台市、自然増加だけがマイナスとなったのが大阪市及び神戸市で、他の横浜市を含む11都市では社会増加、自然増加ともにプラスとなっています。

[表1-11、図1-14]

図1-14 大都市の人口増加の状況（平成20年中）

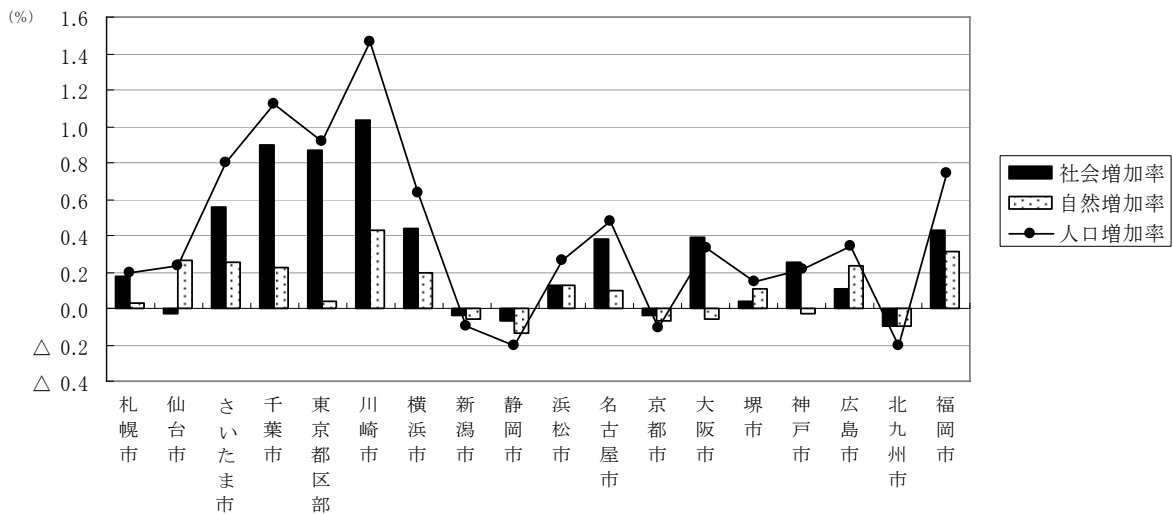


表1-11 大都市の人口動態（平成20年中）

地域	平成20年 1月1日 現在人口	平成20年中の人口動態							平成21年 1月1日 現在人口	
		人口 増加数	社会動態			自然動態				
			社会 増加数	市外移動		その 他の 増減	自然 増加数	出生		死亡
転入	転出									
札幌市	1,895,882	3,782	3,260	66,745	63,629	144	522	14,739	14,217	1,899,664
仙台市	1,029,552	2,409	△ 318	71,959	72,391	114	2,727	9,616	6,889	1,031,961
さいたま市	1,192,418	9,585	6,607	59,649	53,042	147	2,978	11,017	8,039	1,202,003
千葉市	938,695	10,541	8,459	49,361	41,049	147	2,082	8,320	6,238	949,236
東京都区部	8,663,751	79,244	75,486	312,163	259,214	22,537	3,758	71,575	67,817	8,742,995
川崎市	1,373,630	20,130	14,260	92,519	78,445	186	5,870	14,609	8,739	1,393,760
横浜市	3,631,236	23,191	16,049	158,311	143,248	986	7,142	32,694	25,552	3,654,427
新潟市	813,053	△ 807	△ 334	32,923	33,257	△	473	6,599	7,072	812,246
静岡市	720,180	△ 1,485	△ 514	20,909	21,462	39	△ 971	5,785	6,756	718,695
浜松市	811,431	2,111	1,054	27,367	26,313	△	1,057	7,818	6,761	813,542
名古屋	2,239,464	10,770	8,499	157,000	148,501	△	2,271	20,871	18,600	2,250,234
京都市	1,468,906	△ 1,508	△ 526	106,596	108,310	1,188	△ 982	11,907	12,889	1,467,398
大阪市	2,645,305	8,676	10,264	178,205	167,941	△	1,588	23,761	25,349	2,653,981
堺市	835,333	1,248	356	27,330	27,293	319	892	7,884	6,992	836,581
神戸市	1,530,847	3,310	3,823	82,648	78,825	△	513	12,878	13,391	1,534,157
広島市	1,163,806	3,970	1,251	66,518	64,901	△	366	2,719	11,268	1,167,776
北九州市	986,998	△ 1,975	△ 980	49,562	51,100	558	△ 995	8,563	9,558	985,023
福岡市	1,430,371	10,602	6,204	114,075	109,752	1,881	4,398	14,109	9,711	1,440,973

注1) 札幌市については、日本人のみの集計である。

注2) 東京都区部及び広島市については、外国人の人口増減を「その他の増減」で集計している。

注3) 東京都区部については、都外移動を「市外移動」として集計している。

注4) 名古屋市、京都市、大阪市、神戸市、広島市、福岡市については、「市外移動」に市内移動分が含まれている。

注5) 静岡市には他町との合併分が含まれている。

## 6 外国人登録人口の動き

平成20年12月31日現在の外国人登録人口は77,751人で、総人口の2.1%を占め、前年に比べ3,402人(4.6%)の増加となりました。

行政区別にみると、中区が15,651人と際立って多く、市の外国人登録人口の20.1%、中区の総人口の10.9%を占めています。

国籍別にみると、中国が30,793人と最も多く、次いで韓国、朝鮮の16,194人、フィリピンの7,342人の順で、この上位3か国で全体の約70%を占めています。

[表1-12、1-13、図1-15]

図1-15 国籍別外国人登録人口の割合

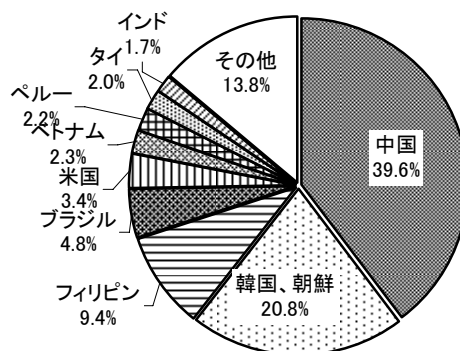


表1-12 区別の外国人登録人口 (平成18年~20年)

各年12月31日現在

地域	外国人登録人口			増加数		増加率 (%)		平成20年	
	18年	19年	20年	平成19年中	20年中	平成19年中	20年中	区別の割合 (%)	総人口に占める割合 (%) <sup>1)</sup>
横浜市	70,993	74,349	77,751	3,356	3,402	4.7	4.6	100.0	2.1
鶴見区	8,621	9,148	9,577	527	429	6.1	4.7	12.3	3.6
神奈川区	4,249	4,526	4,826	277	300	6.5	6.6	6.2	2.1
西区	2,466	2,722	3,117	256	395	10.4	14.5	4.0	3.4
中区	14,498	15,139	15,651	641	512	4.4	3.4	20.1	10.9
南区	6,724	7,049	7,490	325	441	4.8	6.3	9.6	3.8
港南区	2,211	2,123	2,185	△ 88	62	△ 4.0	2.9	2.8	1.0
保土ヶ谷区	3,548	3,862	4,001	314	139	8.9	3.6	5.1	1.9
旭区	2,125	2,205	2,219	80	14	3.8	0.6	2.9	0.9
磯子区	3,262	3,465	3,701	203	236	6.2	6.8	4.8	2.3
金沢区	2,629	2,674	2,801	45	127	1.7	4.7	3.6	1.3
港北区	4,835	5,156	5,312	321	156	6.6	3.0	6.8	1.6
緑区	2,267	2,390	2,495	123	105	5.4	4.4	3.2	1.4
青葉区	3,580	3,515	3,602	△ 65	87	△ 1.8	2.5	4.6	1.2
都筑区	2,439	2,553	2,685	114	132	4.7	5.2	3.5	1.4
戸塚区	2,957	3,160	3,282	203	122	6.9	3.9	4.2	1.2
栄区	937	1,003	964	66	△ 39	7.0	△ 3.9	1.2	0.8
泉区	2,286	2,343	2,486	57	143	2.5	6.1	3.2	1.6
瀬谷区	1,359	1,316	1,357	△ 43	41	△ 3.2	3.1	1.7	1.1

1) 総人口に占める割合は、平成20年1月1日現在の推計人口に占める割合

表1-13 国籍別外国人登録人口 (平成18年~20年)

各年12月31日現在

国籍	外国人登録人口			増加数		増加率 (%)	
	18年	19年	20年	平成19年中	20年中	平成19年中	20年中
総数	70,993	74,349	77,751	3,356	3,402	4.7	4.6
中国	25,534	27,889	30,793	2,355	2,904	9.2	10.4
韓国、朝鮮	15,964	16,171	16,194	207	23	1.3	0.1
フィリピン	7,008	7,183	7,342	175	159	2.5	2.2
ブラジル	3,627	3,695	3,757	68	62	1.9	1.7
米国	2,672	2,703	2,658	31	△ 45	1.2	△ 1.7
ベトナム	1,435	1,613	1,757	178	144	12.4	8.9
ペルー	1,742	1,708	1,702	△ 34	△ 6	△ 2.0	△ 0.4
タイ	1,429	1,461	1,517	32	56	2.2	3.8
インド	1,137	1,250	1,340	113	90	9.9	7.2
その他	10,445	10,676	10,691	231	15	2.2	0.1