

第1部 人口動態 (平成23年中)

1 人口と世帯の概況

(1) 人口の動き

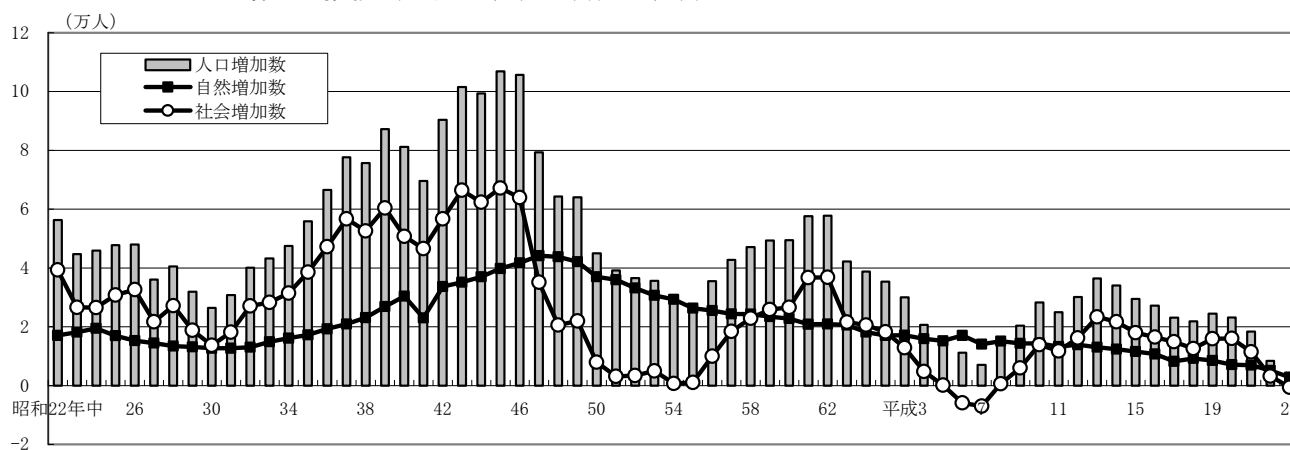
・戦後最低の人口増加数

平成23年中の人口増加数は、2,218人で戦後最も少ない人口増加数になっています。

人口増加数を社会増加数（転入－転出＋その他増減）と自然増加数（出生－死亡）とに分けてみると、社会増加数がマイナス590人（転入139,112人、転出139,905人、その他増減で203人増）、自然増加数が2,808人（出生31,296人、死亡28,488人）となっています。平成22年中と比べ、社会増加数は3,805人の減少、自然増加数が2,366人の減少となっています。

人口増加数の最近の動きをみると、平成7年に人口増加数がその時点で戦後最低の7,049人（社会増加数マイナス6,987人、自然増加数14,036人）を記録した後、平成8年以降は上昇に転じ、平成13年は36,405人（社会増加数23,376人、自然増加数13,029人）となりましたが、その後平成19年を除き年々減少し、平成22年は8,389人（社会増加数3,215人、自然増加数5,174人）、平成23年は2,218人（社会増加数マイナス590人、自然増加数2,808人）と2年連続で大幅に減少しています。【図1-1、表1-1】

図1-1 人口の増加の推移 (昭和22年中～平成23年中)



一方、平成13年以降の人口動態を男女別にみると、女性の人口増加数が男性を上回っており、平成23年についても女性4,020人に対して男性マイナス1,802人と女性の人口増加数が5,822人上回りました。【図1-2、統計表第4表】

図1-2 男女別の人口動態 (平成13年中～平成23年中)

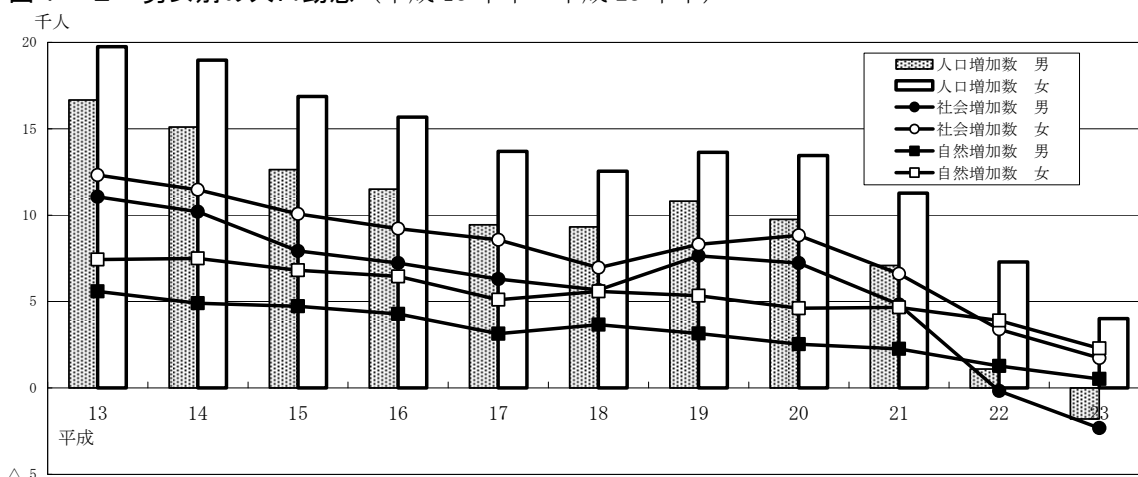


表1-1 人口動態の推移（昭和22年中～平成23年中）

年次	人口増加数	人口増加率(%)	社会動態				自然動態		
			社会増加数	転入	転出	その他増減	自然増加数	出生	死亡
昭和22年中	56,312	7.30	39,281	97,015	57,734	—	17,031	27,529	10,498
23	44,697	5.40	26,561	117,218	90,657	—	18,136	26,058	7,922
24	45,951	5.24	26,534	107,732	81,519	321	19,417	27,176	7,699
25	47,758	5.18	30,778	106,592	75,634	△ 180	16,980	24,063	7,083
26	47,938	4.97	32,685	110,147	78,469	1,007	15,253	22,008	6,755
27	36,057	3.56	21,643	94,168	72,688	163	14,414	20,400	5,986
28	40,559	3.87	27,180	93,917	66,429	△ 308	13,379	19,922	6,543
29	31,903	2.93	18,784	91,007	72,705	482	13,119	19,537	6,418
30	26,383	2.35	13,677	82,876	68,915	△ 284	12,706	19,118	6,412
31	30,783	2.67	18,142	80,937	61,617	△ 1,178	12,641	18,717	6,076
32	40,067	3.39	27,042	89,229	61,632	△ 555	13,025	19,736	6,711
33	43,218	3.54	28,282	92,278	63,712	△ 284	14,936	21,303	6,367
34	47,480	3.75	31,386	96,726	64,955	△ 385	16,094	22,220	6,126
35	55,882	4.26	38,610	104,337	64,993	△ 734	17,272	23,272	6,000
36	66,524	4.79	47,218	117,551	69,516	△ 817	19,306	24,710	5,404
37	77,675	5.34	56,702	137,482	80,222	△ 558	20,973	26,647	5,674
38	75,704	4.94	52,624	142,348	89,469	△ 255	23,080	28,617	5,537
39	87,243	5.43	60,386	163,566	102,111	△ 1,069	26,857	32,374	5,517
40	81,221	4.79	50,777	163,100	112,605	282	30,444	37,213	6,769
41	69,546	3.85	46,534	163,137	117,746	1,143	23,012	29,197	6,185
42	90,353	4.82	56,649	176,017	120,813	1,445	33,704	40,433	6,729
43	101,545	5.16	66,421	198,484	133,246	1,183	35,124	42,433	7,309
44	99,352	4.80	62,372	206,825	145,981	1,528	36,980	44,114	7,134
45	106,907	4.93	67,152	223,393	157,019	778	39,755	47,622	7,867
46	105,690	4.67	63,941	228,455	164,481	△ 33	41,749	50,490	8,741
47	79,354	3.35	35,178	206,752	172,834	1,260	44,176	53,562	9,386
48	64,276	2.63	20,531	202,635	183,235	1,131	43,745	53,504	9,759
49	64,035	2.55	21,963	194,347	173,581	1,197	42,072	52,394	10,322
50	44,988	1.75	7,943	174,150	168,068	1,861	37,045	47,353	10,308
51	39,094	1.49	3,091	163,519	162,907	2,479	36,003	46,322	10,319
52	36,569	1.37	3,418	164,186	162,386	1,618	33,151	43,758	10,607
53	35,625	1.32	4,930	162,893	159,161	1,198	30,695	41,625	10,930
54	30,035	1.10	712	164,686	162,397	△ 1,577	29,323	40,306	10,983
55	27,337	0.99	1,043	157,616	156,070	△ 503	26,294	37,977	11,683
56	35,502	1.28	10,032	158,942	149,921	1,011	25,470	37,493	12,023
57	42,756	1.52	18,417	162,855	145,411	973	24,339	36,381	12,042
58	47,155	1.65	22,891	162,049	139,659	501	24,264	37,179	12,915
59	49,315	1.70	25,882	163,354	138,057	585	23,433	36,466	13,033
60	49,471	1.67	26,633	165,318	138,923	238	22,838	36,063	13,225
61	57,605	1.92	36,740	175,943	139,712	509	20,865	34,461	13,596
62	57,776	1.89	36,805	181,661	145,034	178	20,971	34,773	13,802
63	42,157	1.35	21,590	174,968	153,560	182	20,567	35,321	14,754
平成元	38,737	1.23	20,559	177,756	157,841	644	18,178	32,774	14,596
2	35,294	1.10	18,276	181,160	162,949	65	17,018	32,746	15,728
3	30,013	0.93	12,852	175,427	165,019	2,444	17,161	33,651	16,490
4	20,703	0.64	4,820	174,042	169,942	720	15,883	32,896	17,013
5	15,365	0.47	138	170,920	171,532	750	15,227	32,692	17,465
6	11,208	0.34	△ 5,852	167,606	173,949	491	17,060	34,617	17,557
7	7,049	0.21	△ 6,987	161,795	169,462	680	14,036	32,899	18,863
8	15,650	0.47	570	161,504	161,622	688	15,080	33,567	18,487
9	20,373	0.61	6,023	163,280	157,828	571	14,350	33,273	18,923
10	28,262	0.84	13,870	165,655	152,481	696	14,392	34,547	20,155
11	24,979	0.74	11,747	164,918	153,616	445	13,232	33,676	20,444
12	30,161	0.89	16,229	166,939	150,866	156	13,932	34,295	20,363
13	36,405	1.06	23,376	171,197	148,076	255	13,029	33,722	20,693
14	34,074	0.98	21,668	168,252	147,176	592	12,406	33,699	21,293
15	29,509	0.84	17,986	167,648	150,193	531	11,523	33,271	21,748
16	27,176	0.77	16,449	163,112	147,542	879	10,727	33,238	22,511
17	23,119	0.64	14,875	160,213	146,020	682	8,244	31,722	23,478
18	21,874	0.61	12,628	158,738	146,852	742	9,246	33,023	23,777
19	24,439	0.68	15,951	161,065	145,772	658	8,488	33,122	24,634
20	23,191	0.64	16,049	158,311	143,248	986	7,142	32,694	25,552
21	18,362	0.50	11,440	153,945	143,369	864	6,922	32,816	25,894
22	8,389	0.23	3,215	145,701	143,460	974	5,174	32,747	27,573
23	2,218	0.06	△ 590	139,112	139,905	203	2,808	31,296	28,488

注1) 社会動態、自然動態、人口増加数については各年1月1日～12月31日までの集計数値である。

注2) 人口増加率については、各年1月1日現在の人口に対する増加数の割合である。

注3) 「その他増減」とは、住民基本台帳の記録漏れ又は誤記等を知ったとき、職権で住民票の記載、削除又は修正による増減をいう。

注4) 市内移動の増減数は、「その他増減」に含めている。

・人口増加数、増加率ともに都筑区がトップ

人口の動きを行政区別にみると、平成23年中は5区で増加、13区で減少しています。

増加した区では都筑区が2,609人で、増加率(1.29%)とともにトップになっています。

増加率が高い区の分布をみると、都筑区に次いで西区(1.19%)、港北区(0.76%)、鶴見区(0.72%)の順になります。

一方、減少した区では金沢区が1,174人で、減少率(0.56%)とともにトップになっています。

減少率が高い区の分布をみると、金沢区に次いで南区(0.53%)、港南区(0.48%)の順になります。〔図1-3、図1-4、表1-2〕

図1-3 行政区別人口増加率

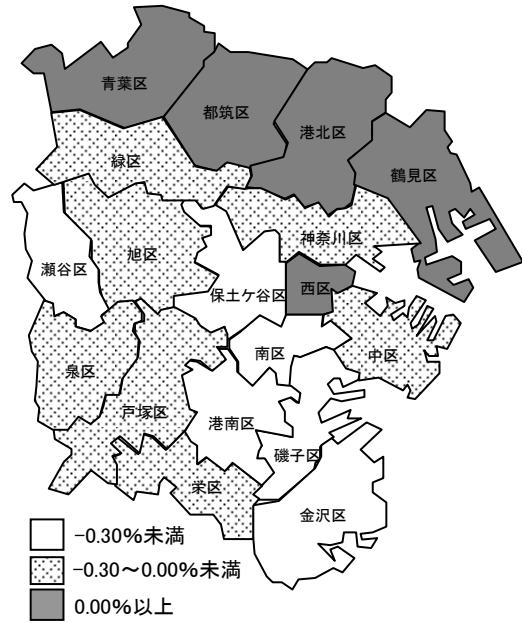


図1-4 行政区別の人口動態 (平成23年中)

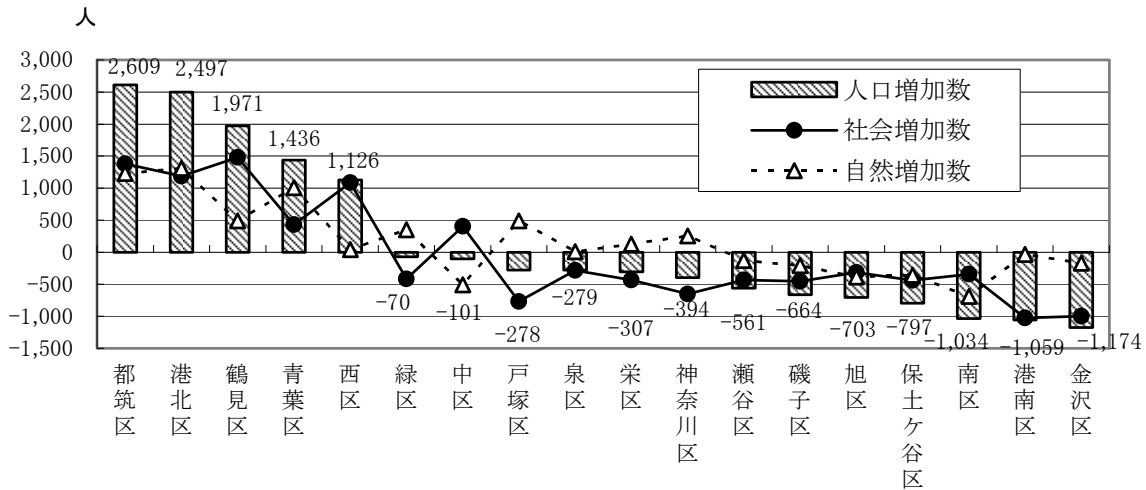


表1-2 区別の人口及び人口の増減 (平成23年1月1日～平成24年1月1日)

地域	人口 (1月1日現在)		人口の増減				
	23年	24年	人口増加数	社会増加数	自然増加数	人口増加率	増加率順位
横浜市	3,689,022	3,691,240	2,218	△ 590	2,808	0.06	-
鶴見区	272,444	274,415	1,971	1,483	488	0.72	4
神奈川区	233,337	232,943	△ 394	△ 650	256	△ 0.17	9
西区	94,860	95,986	1,126	1,084	42	1.19	2
中区	145,964	145,863	△ 101	405	△ 506	△ 0.07	7
南区	196,226	195,192	△ 1,034	△ 342	△ 692	△ 0.53	17
港南区	221,187	220,128	△ 1,059	△ 1,024	△ 35	△ 0.48	16
保土ヶ谷区	206,407	205,610	△ 797	△ 438	△ 359	△ 0.39	13
旭区	251,013	250,310	△ 703	△ 319	△ 384	△ 0.28	12
磯子区	162,803	162,139	△ 664	△ 453	△ 211	△ 0.41	14
金沢区	208,969	207,795	△ 1,174	△ 1,000	△ 174	△ 0.56	18
港北区	329,868	332,365	2,497	1,188	1,309	0.76	3
緑区	177,639	177,569	△ 70	△ 419	349	△ 0.04	6
青葉区	304,606	306,042	1,436	432	1,004	0.47	5
都筑区	202,010	204,619	2,609	1,380	1,229	1.29	1
戸塚区	274,186	273,908	△ 278	△ 767	489	△ 0.10	8
栄区	124,919	124,612	△ 307	△ 431	124	△ 0.25	11
泉区	155,725	155,446	△ 279	△ 287	8	△ 0.18	10
瀬谷区	126,859	126,298	△ 561	△ 432	△ 129	△ 0.44	15

(2) 世帯数の動き

・世帯規模は縮小し単身世帯化が進む

平成24年1月1日現在における世帯数は1,595,139世帯で、前年に比べ10,585世帯(0.67%)増加しています。平成23年中の世帯数の動きをみると、転入や世帯分離による増加が142,218世帯、転出や世帯合併による減少が131,633世帯となっています。

1世帯当たり人員は2.31人で、世帯数が人口の伸び(増加率0.06%)を上回って増加しているため、前年の2.33人よりさらに世帯の規模は縮小しています。

また、世帯人員別の世帯数の割合の推移をみると、1人世帯と2人世帯が増加し、3人以上の世帯が減少しており、単身世帯化や世帯規模の縮小化が進んでいることが分かります。

[図1-5、図1-6、統計表第1表、第6表]

図1-5 世帯数及び1世帯当たり人員の推移(昭和22年～平成24年)

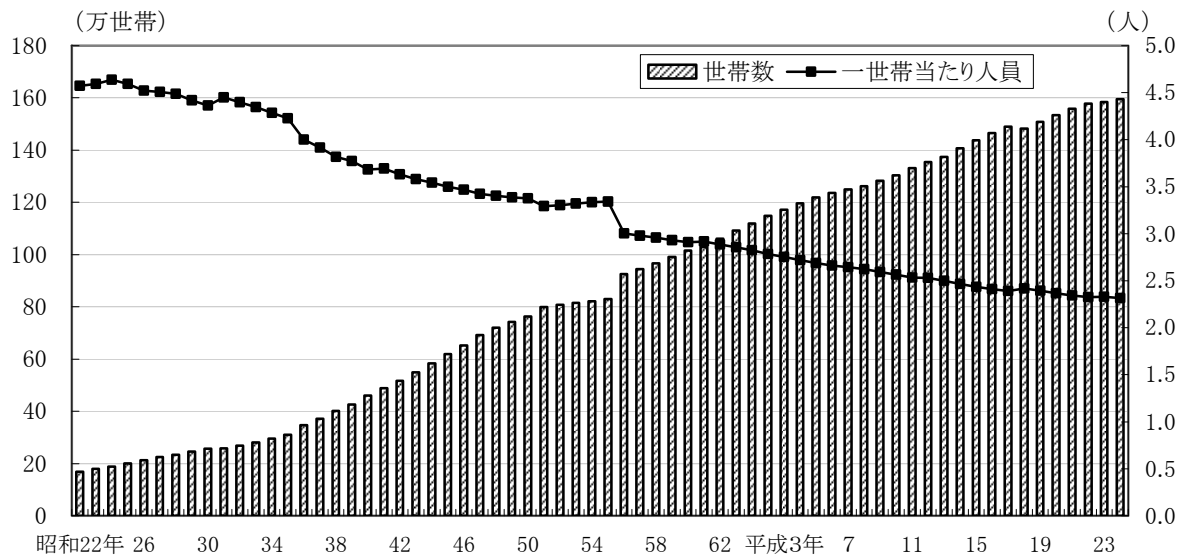
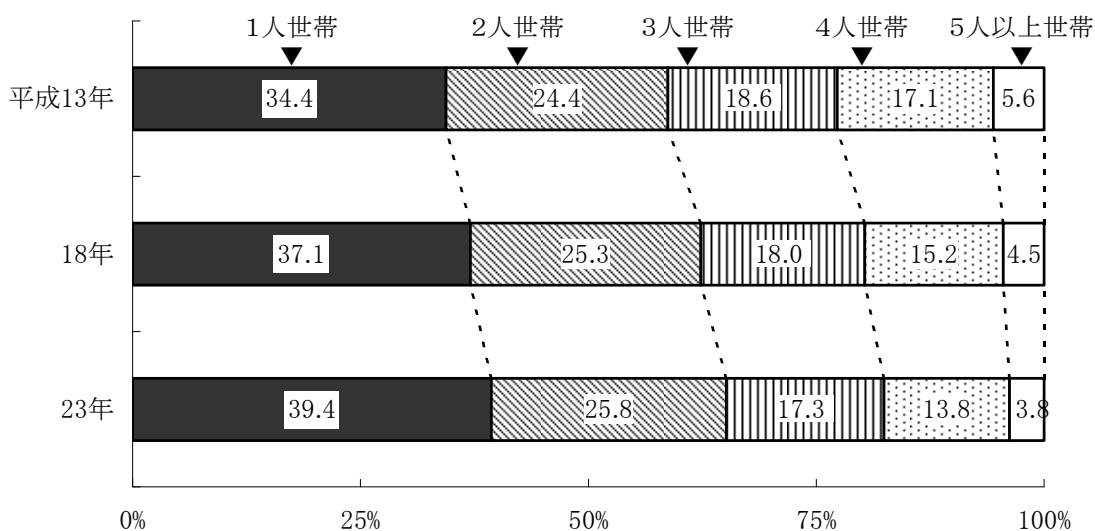


図1-6 世帯人員別世帯数の割合(平成13年・18年・23年)



注) 数値は、各年9月30日現在の住民基本台帳人口及び外国人登録人口を集計したものである。

2 社会動態

(1) 社会動態の状況

・平成8年以来の転出超過

平成23年中の社会動態は350,867人で、平成22年中に比べ12,710人減少しました。

このうち、市内（行政区間）で移動した人は71,850人で、前年に比べ2,566人の減少となっています。

一方、市外からの転入は139,112人（前年比6,589人減）、市外への転出は139,905人（同3,555人減）で、差引793人（同3,034人減）の転出超過となっています。

また、移動率（各年の1月1日現在人口に対する割合）をみると、市内移動率は1.9%で前年比0.1ポイント低下、市外転入率は3.8%で前年比0.2ポイント低下、市外転出率は3.8%で前年比0.1ポイント低下となっています。なお、全体の移動率は9.5%で前年比0.4ポイント低下し、昭和22年以降で最も低い割合となっています。

市外転入をみると、昭和30年代後半から急激に増加し、44年に20万人を超え、45年には転入超過が最大の66,374人を記録しました。昭和46年の228,455人をピークに減少し55年、56年に15万人台となり、その後、小さく上昇と下降を繰り返し、ほぼ同じ水準で推移していましたが平成22年に15万人を割り、さらに減少傾向にあります。

市外転出は、昭和48年の183,235人をピークに減少傾向となりましたが、60年から再び増加に転じ、平成5年から8年にかけて転入を上回り、昭和22年以来初めて転出超過（社会減）となりました。その後はゆるやかな減少傾向にありましたが、平成23年には再び転出超過（社会減）となりました。

市内移動（区間移動）は、最小の昭和35年の50,023人と最大の昭和49年の99,752人の間で上昇と下降を繰り返しています。[図1-7、表1-3]

図1-7 社会動態における転入・転出の推移（昭和22年中～平成23年中）

(万人)

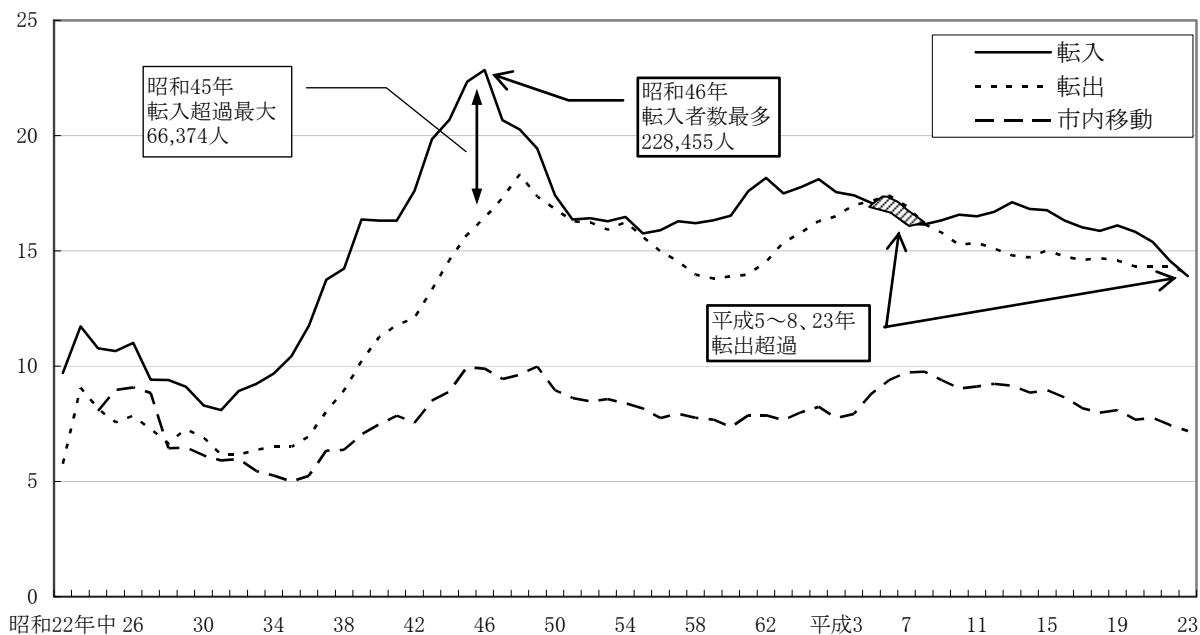


表1-3 社会動態の推移（昭和22年中～平成23年中）

年次	社会移動数					移動率 (%)				
	移動総数	市外移動			市内移動	移動率	市外移動			市内移動
		転入	転出	転入超過数			転入率	転出率	転入超過率	
昭和22年中	154,749	97,015	57,734	39,281	...	20.1	12.6	7.5	5.1	...
23	207,875	117,218	90,657	26,561	...	25.1	14.2	11.0	3.2	...
24	269,824	107,732	81,519	26,213	80,573	30.8	12.3	9.3	3.0	9.2
25	271,813	106,592	75,634	30,958	89,587	29.5	11.6	8.2	3.4	9.7
26	279,343	110,147	78,469	31,678	90,727	28.9	11.4	8.1	3.3	9.4
27	255,269	94,168	72,688	21,480	88,413	25.2	9.3	7.2	2.1	8.7
28	224,745	93,917	66,429	27,488	64,399	21.4	9.0	6.3	2.6	6.1
29	228,379	91,007	72,705	18,302	64,667	21.0	8.4	6.7	1.7	5.9
30	213,007	82,876	68,915	13,961	61,216	19.0	7.4	6.1	1.2	5.5
31	201,676	80,937	61,617	19,320	59,122	17.5	7.0	5.4	1.7	5.1
32	210,490	89,229	61,632	27,597	59,629	17.8	7.5	5.2	2.3	5.0
33	210,450	92,278	63,712	28,566	54,460	17.2	7.6	5.2	2.3	4.5
34	214,194	96,726	64,955	31,771	52,513	16.9	7.6	5.1	2.5	4.2
35	219,353	104,337	64,993	39,344	50,023	16.7	7.9	5.0	3.0	3.8
36	239,402	117,551	69,516	48,035	52,335	17.2	8.5	5.0	3.5	3.8
37	281,003	137,482	80,222	57,260	63,299	19.3	9.5	5.5	3.9	4.4
38	295,605	142,348	89,469	52,879	63,788	19.3	9.3	5.8	3.5	4.2
39	335,933	163,566	102,111	61,455	70,256	20.9	10.2	6.4	3.8	4.4
40	350,353	163,100	112,605	50,495	74,648	20.7	9.6	6.6	3.0	4.4
41	359,276	163,137	117,746	45,391	78,393	19.9	9.0	6.5	2.5	4.3
42	372,241	176,017	120,813	55,204	75,411	19.8	9.4	6.4	2.9	4.0
43	416,800	198,484	133,246	65,238	85,070	21.2	10.1	6.8	3.3	4.3
44	441,717	206,825	145,981	60,844	88,911	21.4	10.0	7.1	2.9	4.3
45	479,943	223,393	157,019	66,374	99,531	22.1	10.3	7.2	3.1	4.6
46	491,843	228,455	164,481	63,974	98,907	21.7	10.1	7.3	2.8	4.4
47	473,968	206,752	172,834	33,918	94,382	20.0	8.7	7.3	1.4	4.0
48	482,268	202,635	183,235	19,400	96,398	19.7	8.3	7.5	0.8	3.9
49	467,680	194,347	173,581	20,766	99,752	18.6	7.7	6.9	0.8	4.0
50	431,695	174,150	168,068	6,082	89,477	16.8	6.8	6.5	0.2	3.5
51	412,543	163,519	162,907	612	86,117	15.7	6.2	6.2	0.0	3.3
52	411,369	164,186	162,386	1,800	84,797	15.4	6.2	6.1	0.1	3.2
53	407,700	162,893	159,161	3,732	85,646	15.1	6.0	5.9	0.1	3.2
54	410,976	164,686	162,397	2,289	83,893	15.0	6.0	5.9	0.1	3.1
55	395,284	157,616	156,070	1,546	81,598	14.3	5.7	5.6	0.1	2.9
56	386,286	158,942	149,921	9,021	77,423	13.9	5.7	5.4	0.3	2.8
57	387,663	162,855	145,411	17,444	79,397	13.8	5.8	5.2	0.6	2.8
58	379,342	162,049	139,659	22,390	77,634	13.3	5.7	4.9	0.8	2.7
59	378,216	163,354	138,057	25,297	76,805	13.0	5.6	4.8	0.9	2.6
60	377,760	165,318	138,923	26,395	73,519	12.8	5.6	4.7	0.9	2.5
61	394,164	175,943	139,712	36,231	78,509	13.1	5.9	4.7	1.2	2.6
62	405,426	181,661	145,034	36,627	78,731	13.2	5.9	4.7	1.2	2.6
63	405,032	174,968	153,560	21,408	76,504	13.0	5.6	4.9	0.7	2.5
平成元	415,537	177,756	157,841	19,915	79,940	13.1	5.6	5.0	0.6	2.5
2	426,470	181,160	162,949	18,211	82,361	13.3	5.7	5.1	0.6	2.6
3	417,946	175,427	165,019	10,408	77,500	13.0	5.4	5.1	0.3	2.4
4	423,305	174,042	169,942	4,100	79,321	13.0	5.3	5.2	0.1	2.4
5	430,353	170,920	171,532	△ 612	87,901	13.1	5.2	5.2	△ 0.0	2.7
6	435,396	167,606	173,949	△ 6,343	93,841	13.2	5.1	5.3	△ 0.2	2.9
7	428,411	161,795	169,462	△ 7,667	97,154	13.0	4.9	5.1	△ 0.2	2.9
8	420,775	161,504	161,622	△ 118	97,649	12.7	4.9	4.9	△ 0.0	3.0
9	414,952	163,280	157,828	5,452	93,844	12.5	4.9	4.7	0.2	2.8
10	408,378	165,655	152,481	13,174	90,242	12.2	5.0	4.6	0.4	2.7
11	409,710	164,918	153,616	11,302	91,176	12.1	4.9	4.6	0.3	2.7
12	410,125	166,939	150,866	16,073	92,320	12.1	4.9	4.4	0.5	2.7
13	410,694	171,197	148,076	23,121	91,421	12.0	5.0	4.3	0.7	2.7
14	403,992	168,252	147,176	21,076	88,564	11.6	4.9	4.2	0.6	2.6
15	407,330	167,648	150,193	17,455	89,489	11.6	4.8	4.3	0.5	2.6
16	396,962	163,112	147,542	15,570	86,308	11.2	4.6	4.2	0.4	2.4
17	388,030	160,213	146,020	14,193	81,797	10.9	4.5	4.1	0.4	2.3
18	385,426	158,738	146,852	11,886	79,836	10.8	4.4	4.1	0.3	2.2
19	387,783	161,065	145,772	15,293	80,946	10.8	4.5	4.0	0.4	2.2
20	378,353	158,311	143,248	15,063	76,794	10.4	4.4	3.9	0.4	2.1
21	374,733	153,945	143,369	10,576	77,419	10.3	4.2	3.9	0.3	2.1
22	363,577	145,701	143,460	2,241	74,416	9.9	4.0	3.9	0.1	2.0
23	350,867	139,112	139,905	△ 793	71,850	9.5	3.8	3.8	△ 0.0	1.9

注) 市内移動は転入の人数である。また、移動率の算出に用いた人口は各年1月1日現在人口である。

(2) 市外移動

・東京都区部への転出超過が目立つ

市外移動を移動前・移動後の住所別にみると、都道府県別では転入・転出とも神奈川県、東京都、千葉県、埼玉県の順で、これら東京圏だけで転入者の54.5% (75,809人)、転出者の57.7% (80,743人) を占めています。

転出超過数(793人)を地域別にみると、東京圏内では、東京都区部(3,230人)への転出超過が目立ち、県央地区(1,428人)、湘南地区(1,359人)、相模原市(697人)、東京都区部以外(543人)の順となっていますが、それ以外の地域は転入超過となっています。

なお、東京圏以外の道府県は6,541人の転入超過、国外は2,400人の転出超過となっています。[図1-8、図1-9、表1-4、表1-9、統計表第16表]

図1-8 東京圏内の地域別にみた転入・転出者数(平成23年中)

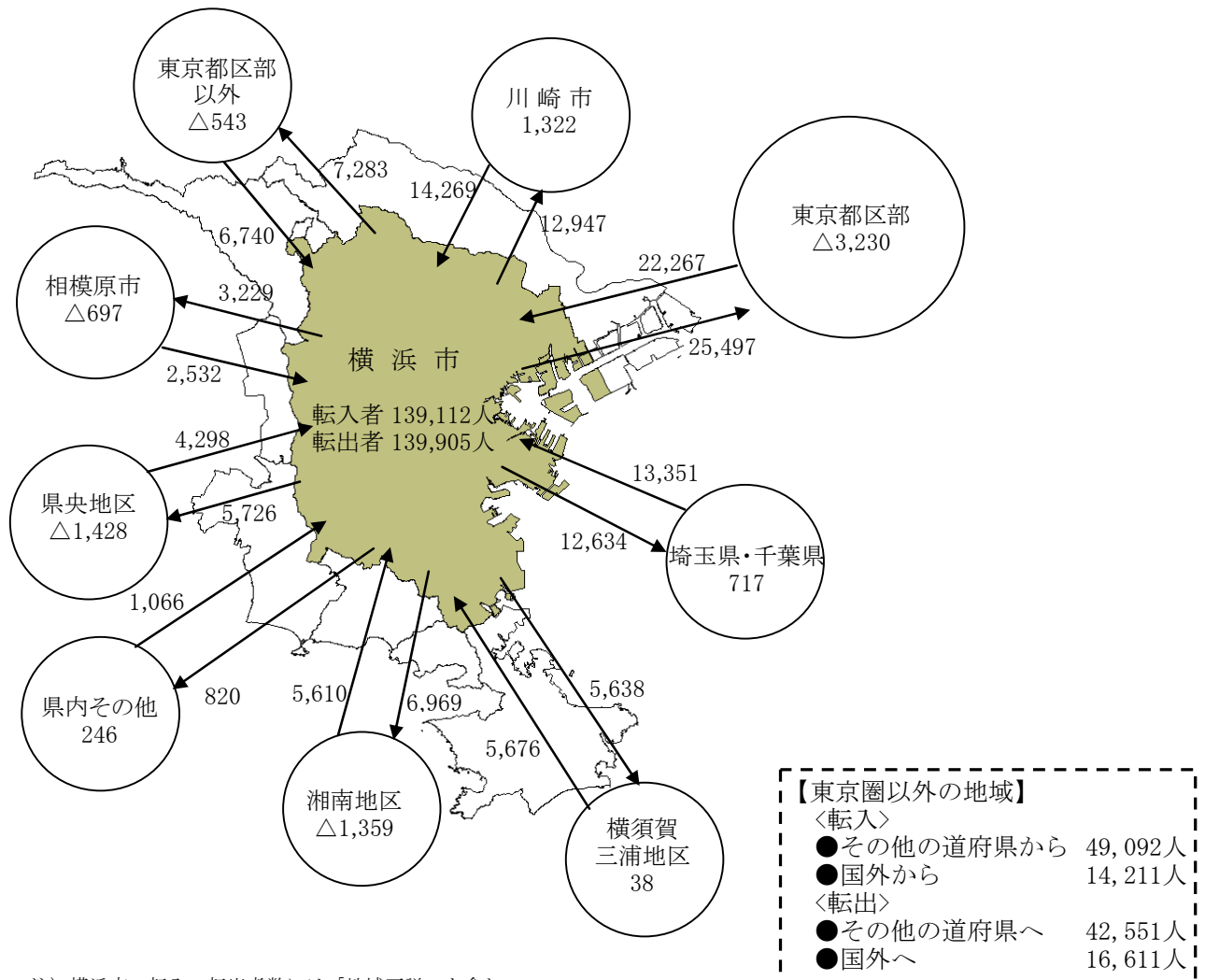
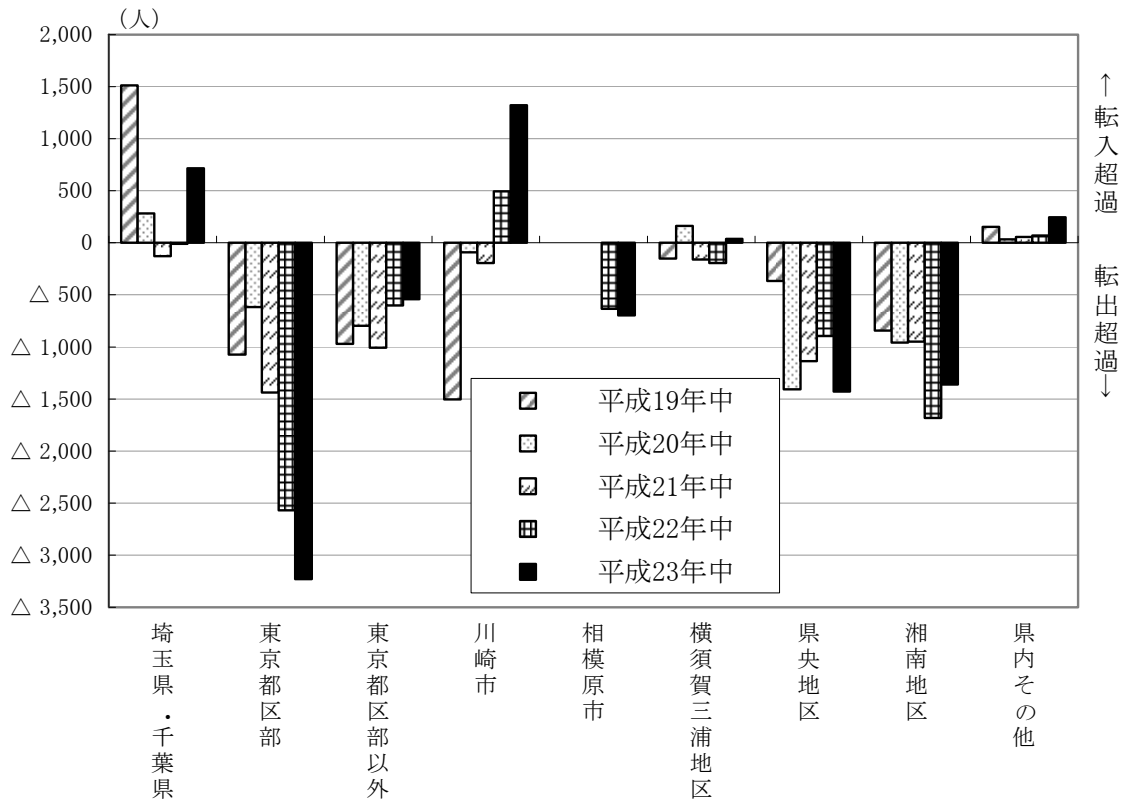


図1-9 東京圏内各地域の転入超過数の推移（平成19年中～平成23年中）



注) 相模原市は、平成21年までは県央地区で集計している。

表1-4 移動前・移動後の住所地別転入・転出者数の順位（平成23年中）

都道府県			県内・東京都区部					
【転入】			【転入】					
1	神奈川県	33,451	1	福島県	1,115	1	横須賀市	538
2	東京都	29,007	2	宮城県	649	2	中原区	505
3	千葉県	7,284	3	大阪府	546	3	横須賀市	269
4	埼玉県	6,067	4	静岡県	446	4	世田谷区	251
5	大阪府	4,801	5	兵庫県	444	5	川崎区	236
6	愛知県	3,741	6	千葉県	402	6	藤沢市	218
7	静岡県	3,577	7	茨城県	378	7	宮前区	123
8	兵庫県	2,985	8	北海道	370	8	幸区	108
9	北海道	2,900	9	新潟県	319	9	高津区	99
10	福岡県	2,771	10	埼玉県	315	10	品川区	99

都道府県			県内・東京都区部					
【転出】			【転出】					
1	神奈川県	35,329	1	東京都	3,773	1	大和田市	934
2	東京都	32,780	2	神奈川県	1,878	2	藤沢市	917
3	千葉県	6,882	3	福岡県	406	3	世田谷区	511
4	埼玉県	5,752	4	沖縄県	338	4	中原区	435
5	大阪府	4,255	5	鹿児島県	35	5	横須賀市	344
6	愛知県	3,601	6	佐賀県	25	6	大和田市	341
7	福岡県	3,177	7	熊本県	22	7	川崎区	327
8	静岡県	3,131	8	長野県	1	8	宮前区	325
9	兵庫県	2,541	9	9	品川区	304
10	北海道	2,530	10	10	鎌倉市	289

注) 「神奈川県」には、横浜市内の移動は含まない。

(3) 市内移動

・隣接区への移動が56.3%

市内移動（区間移動）71,850人を移動前・移動後の住所地別にみると、隣接区への移動が40,729人（56.7%）と全体の半数以上を占めています。

隣接区間ごとに移動者数をみると、次の区間において移動者数が多くなっています。

[表1-5、統計表第17表]

①	中区	⇒	南区	1,283人
②	神奈川区	⇒	港北区	1,261人
③	港北区	⇒	神奈川区	1,188人
④	港北区	⇒	都筑区	1,140人
⑤	南区	⇒	中区	1,127人
⑥	都筑区	⇒	青葉区	1,015人
⑦	保土ヶ谷区	⇒	旭区	978人
⑧	鶴見区	⇒	港北区	841人
⑨	戸塚区	⇒	泉区	825人
⑩	青葉区	⇒	都筑区	815人



表1-5 移動前・移動後の住所地別市内（区間）移動者数（平成23年中）

移動前の 住所地	移 動 後 の 住 所 地								
	鶴見区	神奈川区	西区	中区	南区	港南区	保土ヶ谷区	旭区	磯子区
鶴見区	...	571	166	243	217	151	155	199	154
神奈川区	729	...	539	411	383	175	623	358	180
西区	132	421	...	611	392	107	563	189	133
中区	248	376	640	...	1,283	213	204	187	655
南区	242	320	362	1,127	...	764	431	209	643
港南区	143	194	140	233	684	...	145	156	770
保土ヶ谷区	180	577	509	268	432	140	...	978	134
旭区	138	283	191	197	162	114	705	...	116
磯子区	203	186	151	496	522	741	117	112	...
金沢区	157	168	129	199	299	381	133	88	573
港北区	688	1,188	232	261	237	131	289	256	138
緑区	141	309	85	130	91	86	147	375	67
青葉区	119	141	67	95	65	60	63	148	41
都筑区	145	220	60	84	66	52	108	179	41
戸塚区	168	227	167	208	260	435	481	247	155
栄区	113	106	63	128	142	530	82	120	233
泉区	74	131	65	91	98	109	161	338	57
瀬谷区	54	94	69	73	90	49	171	654	53

注) 各区間の移動者数は、移動後の住所地からみた転入者数である。

各区分ごとに区分移動による差、転入超過（または転出超過）数をみると、次の区分において差が大きく、都筑区、青葉区の転入超過数が多くなっています。

（左の区からみると右の区からの転入超過、右の区からみると左の区への転出超過となる。）

- ① 都筑区 ⇄ 港北区 362人
- ② 旭区 ⇄ 保土ヶ谷区 273人
- ③ 青葉区 ⇄ 都筑区 200人
- ④ 泉区 ⇄ 戸塚区 177人
- ⑤ 磯子区 ⇄ 中区 159人

- ⑥ 鶴見区 ⇄ 神奈川区 158人
- ⑦ 南区 ⇄ 中区 156人
- ⑧ 港北区 ⇄ 鶴見区 153人
- ⑨ 磯子区 ⇄ 南区 121人
- ⑩ 保土ヶ谷区 ⇄ 戸塚区 118人

表 1 - 5

移 動 後 の 住 所 地									移動前の 住所地
金 沢 区	港 北 区	緑 区	青 葉 区	都 筑 区	戸 塚 区	栄 区	泉 区	瀬 谷 区	
114	841	177	117	199	173	78	89	86	鶴見区
126	1 261	362	209	337	173	73	114	88	神奈川区
85	235	53	54	89	129	58	80	95	西区
156	273	94	64	113	150	89	82	71	中区
270	288	98	73	124	361	108	173	107	南区
310	183	57	96	116	457	489	153	65	港南区
91	343	130	101	125	363	73	175	195	保土ヶ谷区
94	249	398	156	151	231	72	369	735	旭区
593	170	68	26	84	174	226	70	52	磯子区
...	194	54	47	90	141	182	95	43	金沢区
120	...	500	446	1 140	197	80	104	96	港北区
30	389	...	742	567	67	44	57	86	緑区
44	363	698	...	815	85	32	28	69	青葉区
28	778	667	1 015	...	102	34	33	27	都筑区
111	226	75	86	109	...	419	825	132	戸塚区
125	117	40	57	48	446	...	95	40	栄区
42	116	42	50	57	648	86	...	328	泉区
37	78	83	80	66	118	25	234	...	瀬谷区

(4) 年齢別、男女別社会動態

・移動が活発な20~30歳代

社会動態について男女別に割合をみると、市外転入は男53.8%、女46.2%、市外転出は男55.0%、女45.0%となっているのに対し、市内移動は男51.5%、女48.5%と、市外移動の方が市内移動に比べ男の占める割合が高くなっています。[図1-10、表1-6]

図1-10 移動者の男女別割合（平成23年中）

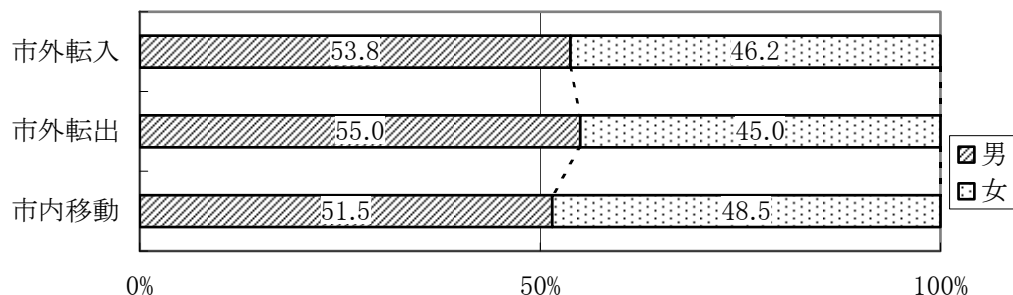


表1-6 年齢、男女別転入・転出者数（平成23年中）

男女、 年齢	移動者数					割合 (%)			
	総数	市外移動			市内移動	総数	市外移動		市内移動
		転入	転出	転入超過			転入	転出	
総数									
総数	350,867	139,112	139,905	△ 793	71,850	100.0	100.0	100.0	100.0
0 ~ 14歳	41,342	15,596	17,142	△ 1,546	8,604	11.8	11.2	12.3	12.0
15 ~ 19	10,243	5,224	2,878	2,346	2,141	2.9	3.8	2.1	3.0
20 ~ 24	42,869	20,070	16,110	3,960	6,689	12.2	14.4	11.5	9.3
25 ~ 29	68,280	27,812	27,752	60	12,716	19.5	20.0	19.8	17.7
30 ~ 34	57,367	22,139	23,473	△ 1,334	11,755	16.4	15.9	16.8	16.4
35 ~ 39	41,313	15,714	16,896	△ 1,182	8,703	11.8	11.3	12.1	12.1
40 ~ 44	27,126	10,443	11,086	△ 643	5,597	7.7	7.5	7.9	7.8
45 ~ 49	15,680	5,966	6,427	△ 461	3,287	4.5	4.3	4.6	4.6
50 ~ 54	10,922	4,006	4,545	△ 539	2,371	3.1	2.9	3.2	3.3
55 ~ 59	8,894	3,059	3,815	△ 756	2,020	2.5	2.2	2.7	2.8
60 ~ 64	8,920	2,817	3,867	△ 1,050	2,236	2.5	2.0	2.8	3.1
65歳以上	17,911	6,266	5,914	352	5,731	5.1	4.5	4.2	8.0
男									
総数	188,813	74,830	76,958	△ 2,128	37,025	100.0	100.0	100.0	100.0
0 ~ 14歳	20,980	7,887	8,725	△ 838	4,368	11.1	10.5	11.3	11.8
15 ~ 19	5,521	2,905	1,574	1,331	1,042	2.9	3.9	2.0	2.8
20 ~ 24	23,043	10,769	9,112	1,657	3,162	12.2	14.4	11.8	8.5
25 ~ 29	36,391	14,951	15,139	△ 188	6,301	19.3	20.0	19.7	17.0
30 ~ 34	30,311	11,582	12,465	△ 883	6,264	16.1	15.5	16.2	16.9
35 ~ 39	22,412	8,417	9,230	△ 813	4,765	11.9	11.2	12.0	12.9
40 ~ 44	15,612	5,967	6,467	△ 500	3,178	8.3	8.0	8.4	8.6
45 ~ 49	9,625	3,731	4,083	△ 352	1,811	5.1	5.0	5.3	4.9
50 ~ 54	6,757	2,518	2,927	△ 409	1,312	3.6	3.4	3.8	3.5
55 ~ 59	5,239	1,904	2,219	△ 315	1,116	2.8	2.5	2.9	3.0
60 ~ 64	5,387	1,708	2,364	△ 656	1,315	2.9	2.3	3.1	3.6
65歳以上	7,535	2,491	2,653	△ 162	2,391	4.0	3.3	3.4	6.5
女									
総数	162,054	64,282	62,947	1,335	34,825	100.0	100.0	100.0	100.0
0 ~ 14歳	20,362	7,709	8,417	△ 708	4,236	12.6	12.0	13.4	12.2
15 ~ 19	4,722	2,319	1,304	1,015	1,099	2.9	3.6	2.1	3.2
20 ~ 24	19,826	9,301	6,998	2,303	3,527	12.2	14.5	11.1	10.1
25 ~ 29	31,889	12,861	12,613	248	6,415	19.7	20.0	20.0	18.4
30 ~ 34	27,056	10,557	11,008	△ 451	5,491	16.7	16.4	17.5	15.8
35 ~ 39	18,901	7,297	7,666	△ 369	3,938	11.7	11.4	12.2	11.3
40 ~ 44	11,514	4,476	4,619	△ 143	2,419	7.1	7.0	7.3	6.9
45 ~ 49	6,055	2,235	2,344	△ 109	1,476	3.7	3.5	3.7	4.2
50 ~ 54	4,165	1,488	1,618	△ 130	1,059	2.6	2.3	2.6	3.0
55 ~ 59	3,655	1,155	1,596	△ 441	904	2.3	1.8	2.5	2.6
60 ~ 64	3,533	1,109	1,503	△ 394	921	2.2	1.7	2.4	2.6
65歳以上	10,376	3,775	3,261	514	3,340	6.4	5.9	5.2	9.6

社会動態を年齢別にみると、市外転入者では「25～29歳」が27,812人（転入者の20.0%）と最も多く、次いで「30～34歳」が22,139人（同15.9%）、「20～24歳」が20,070人（同14.4%）、「35～39歳」が15,714人（同11.3%）となっており、20～30歳代で全体の6割以上を占めています。市外転出者及び市内移動についてもほぼ同じ傾向で、20～30歳代の移動が活発であることが分かります。

転入超過数をみると、15歳から29歳までは増加していますが、30歳以上では65歳以上を除く各階級で減少しています。[表1-6、図1-11、図1-12]

図1-11 年齢別転入・転出者数（平成23年中）

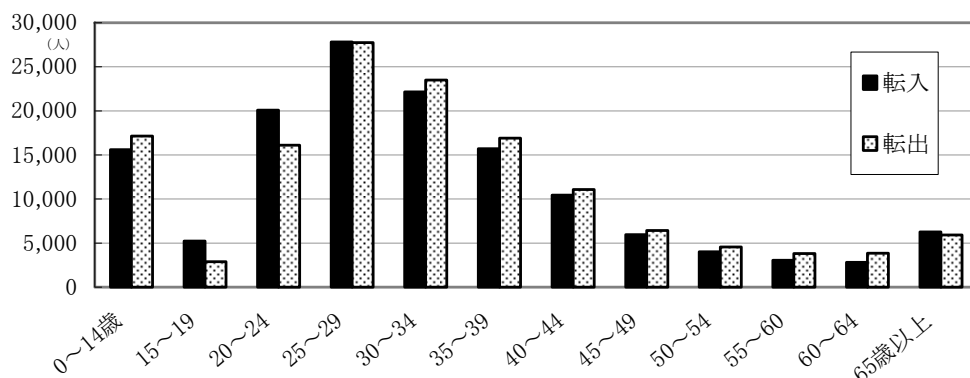
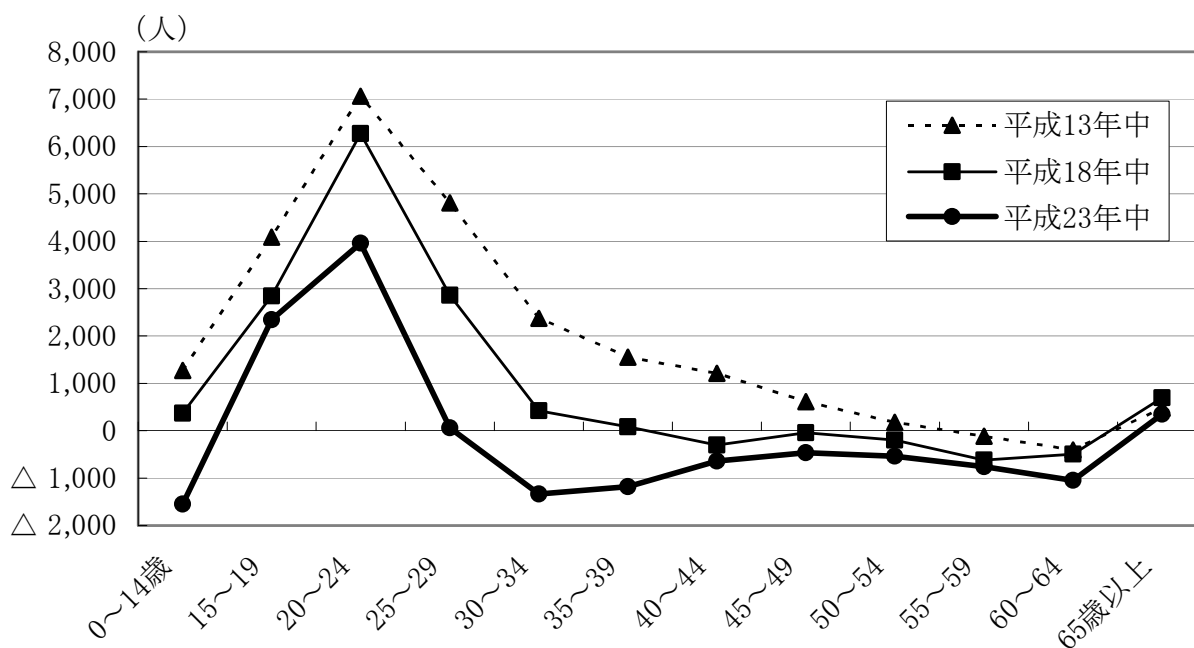


図1-12 年齢別転入超過数の推移（平成13、18、23年中）



3 自然動態

・自然増加率、引き続き縮小傾向

平成23年中の自然動態をみると、出生数は31,296人（前年比1,451人減）、死亡数は28,488人（同915人増）で、出生から死亡を差し引いた自然増加数は2,808人（同2,366人減）となっており、自然増加数は減少傾向が続いています。

自然動態の推移を人口1,000人当たりの比率でみると、出生率（人口1,000人当たりの出生数）は終戦直後の第1次ベビーブーム後の急激な低下から昭和30年代後半になると上昇に転じ、第2次ベビーブームの昭和47年には22.6まで上昇しました。その後は緩やかな低下傾向にあり、平成13年には10.0を割り込み、平成23年には過去最低の8.5となりました。

一方、死亡率（人口1,000人当たりの死亡数）は昭和50年代から緩やかな上昇傾向にあり、平成23年は7.7と前年に比べ、0.2ポイント上昇しています。

このような推移から、出生率と死亡率との差は縮小してきており、自然増加率（出生率－死亡率）は平成22年の1.4より0.6ポイント低い0.8となり、引き続き縮小傾向にあります。

[図1-13、表1-7]

図1-13 出生率、死亡率、自然増加率の推移（昭和22年中～平成23年中）

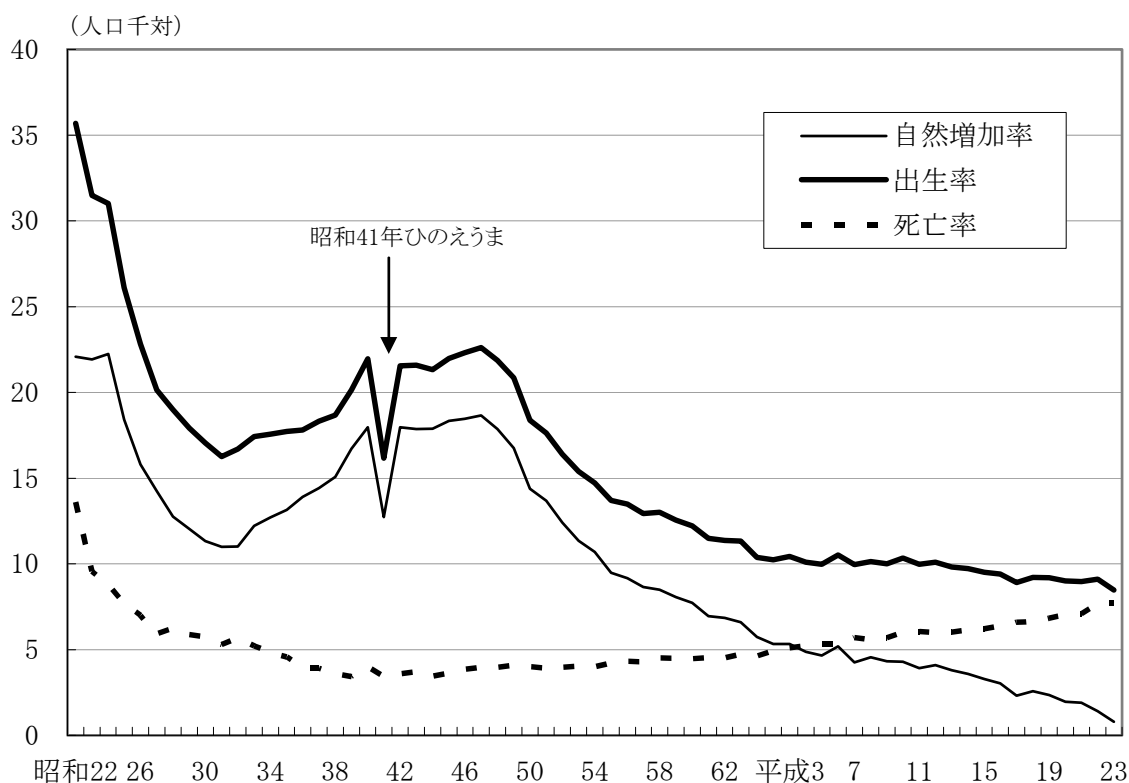


表 1 - 7 自然動態の推移 (昭和22年中～平成23年中)

年次	自然動態			比率 (人口千対)		
	自然増加数	出生	死亡	自然増加率	出生率	死亡率
昭和22年中	17,031	27,529	10,498	22.1	35.7	13.6
23	18,136	26,058	7,922	21.9	31.5	9.6
24	19,477	27,176	7,699	22.2	31.0	8.8
25	16,980	24,063	7,083	18.4	26.1	7.7
26	15,253	22,008	6,755	15.8	22.8	7.0
27	14,414	20,400	5,986	14.2	20.1	5.9
28	13,379	19,922	6,543	12.8	19.0	6.2
29	13,119	19,537	6,418	12.0	17.9	5.9
30	12,706	19,118	6,412	11.3	17.0	5.7
31	12,641	18,717	6,076	11.0	16.3	5.3
32	13,025	19,736	6,711	11.0	16.7	5.7
33	14,936	21,303	6,367	12.2	17.4	5.2
34	16,094	22,220	6,126	12.7	17.6	4.8
35	17,272	23,272	6,000	13.2	17.7	4.6
36	19,306	24,710	5,404	13.9	17.8	3.9
37	20,973	26,647	5,674	14.4	18.3	3.9
38	23,080	28,617	5,537	15.1	18.7	3.6
39	26,857	32,374	5,517	16.7	20.1	3.4
40	30,444	37,213	6,769	18.0	22.0	4.0
41	23,012	29,197	6,185	12.7	16.2	3.4
42	33,704	40,433	6,729	18.0	21.6	3.6
43	35,124	42,433	7,309	17.9	21.6	3.7
44	36,980	44,114	7,134	17.9	21.3	3.4
45	39,755	47,622	7,867	18.3	22.0	3.6
46	41,749	50,490	8,741	18.5	22.3	3.9
47	44,176	53,562	9,386	18.7	22.6	4.0
48	43,745	53,504	9,759	17.9	21.9	4.0
49	42,072	52,394	10,322	16.7	20.9	4.1
50	37,045	47,353	10,308	14.4	18.4	4.0
51	36,003	46,322	10,319	13.7	17.6	3.9
52	33,151	43,758	10,607	12.4	16.4	4.0
53	30,695	41,625	10,930	11.3	15.4	4.0
54	29,323	40,306	10,983	10.7	14.7	4.0
55	26,294	37,977	11,683	9.5	13.7	4.2
56	25,470	37,493	12,023	9.2	13.5	4.3
57	24,339	36,381	12,042	8.6	12.9	4.3
58	24,264	37,179	12,915	8.5	13.0	4.5
59	23,433	36,466	13,033	8.1	12.6	4.5
60	22,838	36,063	13,225	7.7	12.2	4.5
61	20,865	34,461	13,596	6.9	11.5	4.5
62	20,971	34,773	13,802	6.9	11.4	4.5
63	20,567	35,321	14,754	6.6	11.3	4.7
平成元	18,178	32,774	14,596	5.8	10.4	4.6
2	17,018	32,746	15,728	5.3	10.2	4.9
3	17,161	33,651	16,490	5.3	10.4	5.1
4	15,883	32,896	17,013	4.9	10.1	5.2
5	15,227	32,692	17,465	4.6	10.0	5.3
6	17,060	34,617	17,557	5.2	10.5	5.3
7	14,036	32,899	18,863	4.2	10.0	5.7
8	15,080	33,567	18,487	4.6	10.1	5.6
9	14,350	33,273	18,923	4.3	10.0	5.7
10	14,392	34,547	20,155	4.3	10.3	6.0
11	13,232	33,676	20,444	3.9	10.0	6.1
12	13,932	34,295	20,363	4.1	10.1	6.0
13	13,029	33,722	20,693	3.8	9.8	6.0
14	12,406	33,699	21,293	3.6	9.7	6.1
15	11,523	33,271	21,748	3.3	9.5	6.2
16	10,727	33,238	22,511	3.0	9.4	6.4
17	8,244	31,722	23,478	2.3	8.9	6.6
18	9,246	33,023	23,777	2.6	9.2	6.6
19	8,488	33,122	24,634	2.4	9.2	6.8
20	7,142	32,694	25,552	2.0	9.0	7.0
21	6,922	32,816	25,894	1.9	9.0	7.1
22	5,174	32,747	27,573	1.4	8.9	7.5
23	2,808	31,296	28,488	0.8	8.5	7.7

注) 比率の算出に用いた人口は、各年1月1日現在人口である。

4 行政区の人口動態

・社会増加率が高い西区、社会増加率、自然増加率がともに高い都筑区

平成23年中の各区の人口動態を社会動態と自然動態に区分してみると、社会増加がマイナスとなったのは神奈川区、南区、港南区、保土ケ谷区、旭区、磯子区、金沢区、緑区、戸塚区、栄区、泉区、瀬谷区の12区となっています。また、自然増加がマイナスとなったのは中区、南区、港南区、保土ケ谷区、旭区、磯子区、金沢区、瀬谷区の8区となっています。

社会増加と自然増加について、総人口（平成23年1月1日現在）との比率である社会増加率及び自然増加率でみると、西区での社会増加率が最も高く、都筑区では社会増加率、自然増加率ともに高くなっています。[図1-14、表1-8、統計表第7表]

図1-14 区別の社会増加率及び自然増加率の分布（平成23年中）

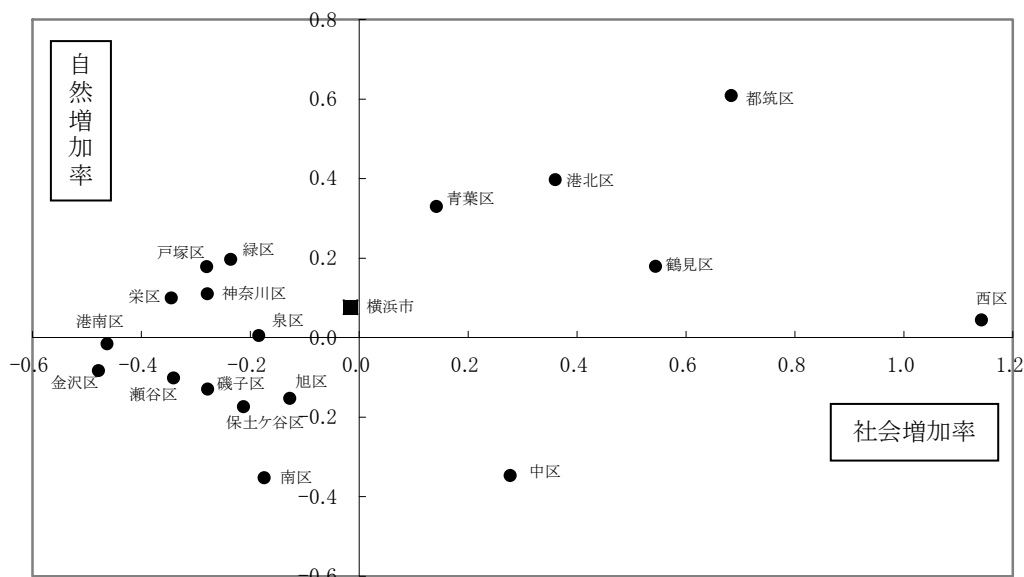


表1-8 区別の人口動態（平成23年中）

地域	人口増加数	社会動態						自然動態		
		社会増加	市外移動		市内(区間)移動		その他の増減	自然増加	出生	死亡
			転入	転出	転入	転出				
横浜市	2,218	△ 590	139,112	139,905	71,850	71,768	121	2,808	31,296	28,488
鶴見区	1,971	1,483	13,353	11,817	3,674	3,726	△ 1	488	2,689	2,201
神奈川区	△ 394	△ 650	9,621	9,655	5,512	6,134	6	256	2,113	1,857
西区	1,126	1,084	5,400	4,535	3,635	3,423	7	42	860	818
中区	△ 101	405	8,273	7,644	4,855	4,893	△ 186	△ 506	1,053	1,559
南区	△ 1,034	△ 342	6,697	6,537	5,423	5,689	△ 236	△ 692	1,380	2,072
港南区	△ 1,059	△ 1,024	5,207	6,043	4,238	4,388	△ 38	△ 35	1,660	1,695
保土ケ谷区	△ 797	△ 438	6,358	6,623	4,578	4,806	55	△ 359	1,443	1,802
旭区	△ 703	△ 319	5,684	6,474	4,793	4,357	35	△ 384	1,879	2,263
磯子区	△ 664	△ 453	4,553	5,163	4,143	3,989	3	△ 211	1,267	1,478
金沢区	△ 1,174	△ 1,000	6,096	6,505	2,376	2,971	4	△ 174	1,521	1,695
港北区	2,497	1,188	18,118	16,988	6,104	6,098	52	1,309	3,281	1,972
緑区	△ 70	△ 419	5,721	6,404	3,596	3,411	79	349	1,562	1,213
青葉区	1,436	432	15,733	16,116	3,419	2,930	326	1,004	2,657	1,653
都筑区	2,609	1,380	9,060	8,356	4,230	3,630	76	1,229	2,131	902
戸塚区	△ 278	△ 767	8,552	9,044	4,015	4,324	34	489	2,473	1,984
栄区	△ 307	△ 431	4,074	4,125	2,168	2,482	△ 66	124	1,038	914
泉区	△ 279	△ 287	3,665	4,248	2,776	2,491	11	8	1,287	1,279
瀬谷区	△ 561	△ 432	2,947	3,628	2,315	2,026	△ 40	△ 129	1,002	1,131

横浜市の市外転入・転出者数について、移動前・移動後の住所地別にみると、東京圏内では「東京都区部」が多くなっています。

区別に、そのほかの地域をみると「川崎市」の鶴見区、港北区、青葉区、都筑区、「横須賀三浦地区」の金沢区、「県央地区」の旭区、瀬谷区、「湘南地区」の戸塚区、泉区などが多くなっています。

東京圏外では、どの区も「他の都道府県」の総数が約2～4割を占めています。「国外」の移動者数の割合は、ほとんどの区で10%前後となっていますが、中区では20%を超えており、転入者の21.0%、転出者の23.7%を占めています。[表1-9]

表1-9 区別の市外転入・転出者数（平成23年中）

地域	総数	東京圏内の地域									東京圏外		
		川崎市	相模原市	横須賀三浦地区	県央地区	湘南地区	県内その他	東京都区部	東京都区部以外	埼玉県千葉県	他の道府県(含む地域不詳)	国外	
転入													
横浜市	139,112	14,269	2,532	5,676	4,298	5,610	1,066	22,267	6,740	13,351	49,092	14,211	
鶴見区	13,353	2,790	155	240	172	317	81	2,695	511	1,342	3,997	1,053	
神奈川区	9,621	840	187	293	254	331	71	1,742	471	986	3,631	815	
西区	5,400	387	76	238	161	246	42	1,099	216	491	1,656	788	
南区	8,273	467	109	310	197	300	54	1,605	296	780	2,421	1,734	
港南区	6,697	425	108	435	187	304	49	944	299	671	2,247	1,028	
保土ヶ谷区	5,207	317	83	448	140	303	42	667	230	559	2,029	389	
旭区	6,358	397	126	250	201	292	60	870	256	687	2,446	773	
磯子区	5,684	463	136	187	443	351	56	678	298	573	1,948	551	
金沢区	4,553	253	86	375	101	192	50	577	220	491	1,681	527	
港北区	6,096	257	71	969	134	193	27	722	213	552	2,390	568	
緑区	18,118	2,330	282	379	321	455	130	3,887	923	1,747	6,252	1,412	
青葉区	5,721	521	294	98	224	204	41	736	483	557	2,112	451	
都筑区	15,733	2,514	276	105	390	207	80	2,846	1,098	1,197	5,241	1,779	
戸塚区	9,060	1,243	153	126	185	194	32	1,095	424	849	3,981	778	
栄区	8,552	454	116	470	246	727	114	1,050	298	859	3,528	690	
泉区	4,074	172	99	574	133	362	67	424	192	388	1,379	284	
瀬谷区	3,665	198	61	120	335	404	39	355	165	363	1,255	370	
瀬谷区	2,947	241	114	59	474	228	31	275	147	259	898	221	
転出													
横浜市	139,905	12,947	3,229	5,638	5,726	6,969	820	25,497	7,283	12,634	42,551	16,611	
鶴見区	11,817	2,173	163	210	237	295	52	2,386	431	1,203	3,354	1,313	
神奈川区	9,655	777	177	284	247	393	55	1,991	460	976	3,367	928	
西区	4,535	293	83	180	121	181	30	1,105	158	380	1,340	664	
南区	7,644	443	111	317	170	239	45	1,714	258	655	1,878	1,814	
港南区	6,537	439	144	343	228	295	39	1,175	255	637	1,935	1,047	
保土ヶ谷区	6,043	358	114	467	176	409	46	975	298	614	2,098	488	
旭区	6,623	411	135	210	270	348	47	1,197	280	605	2,030	1,090	
磯子区	6,474	441	207	189	733	388	41	896	333	657	1,894	695	
金沢区	5,163	290	122	384	174	321	31	778	184	451	1,641	787	
港北区	6,505	351	90	953	150	291	26	983	234	669	2,105	653	
緑区	16,988	1,924	278	349	287	429	80	4,111	864	1,490	5,578	1,598	
青葉区	6,404	595	442	90	353	247	47	848	688	566	1,905	623	
都筑区	16,116	2,156	523	179	592	386	59	3,158	1,412	1,274	4,446	1,931	
戸塚区	8,356	1,028	162	120	190	237	40	1,214	525	693	3,167	980	
栄区	9,044	622	145	476	299	919	69	1,553	379	789	2,816	977	
泉区	4,125	214	117	628	140	588	39	548	150	287	1,037	377	
瀬谷区	4,248	217	93	166	471	671	42	537	153	376	1,118	404	
瀬谷区	3,628	215	123	93	888	332	32	328	221	312	842	242	

注)「地域不詳」を含む。

5 大都市の人口動態

・社会増加率は第17位、自然増加率は第8位

大都市の平成23年中の人口動態をみると、人口増加率は福岡市が1.07%と最も高く、次いで、さいたま市（0.54%）となっており、横浜市（0.06%）は第13位となっています。また、静岡市、浜松市、京都市及び北九州市の4市では人口が減少しています。

社会増加と自然増加との区分でみると、横浜市は社会増加率がマイナス0.02%で第17位、自然増加率が0.08%で第8位となっています。

社会増加と自然増加を比較すると、社会増加、自然増加ともにマイナスとなったのが静岡市、浜松市及び北九州市、社会増加がマイナスとなったのが千葉市、横浜市、静岡市、浜松市及び北九州市で、自然増加がマイナスとなったのが札幌市、新潟市、静岡市、浜松市、京都市、大阪市、堺市、神戸市及び北九州市で、他の9都市では社会増加、自然増加ともにプラスとなっています。〔図1-15、表1-10〕

図1-15 大都市の人口増加の状況(平成23年中)

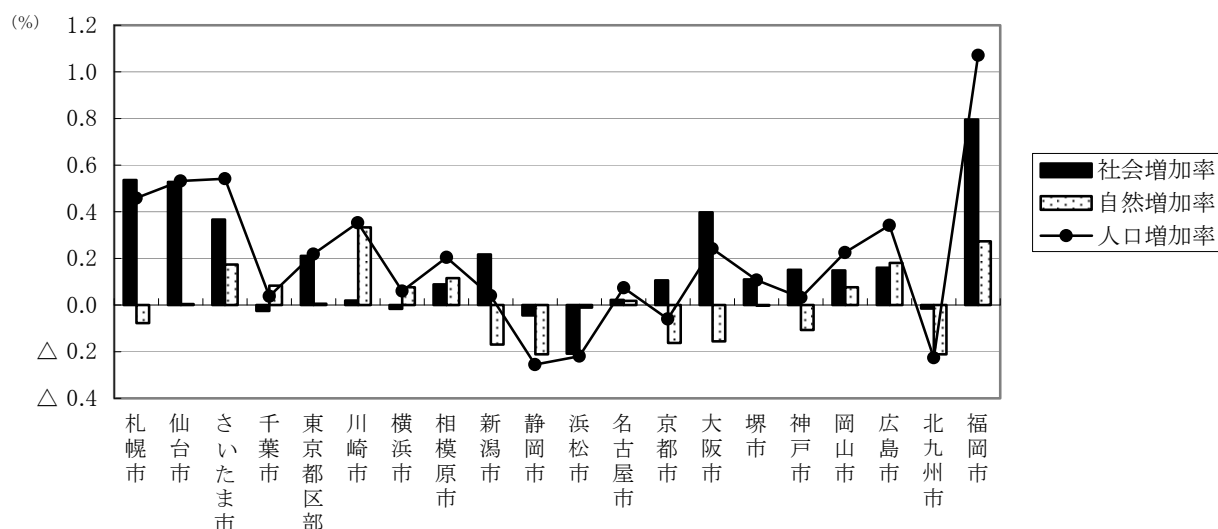


表1-10 大都市の人口動態(平成23年中)

地域	平成23年 1月1日 現在人口	平成23年中の人口動態								平成24年 1月1日 現在人口
		人口 増加数	社会動態			自然動態				
			社会 増加数	市外移動		自然 増加数	出生	死亡		
札幌市	1,914,581	8,787	10,267	65,862	55,667				72	△ 1,480
仙台市	1,046,907	5,569	5,532	76,435	71,066	163	37	8,897	8,860	1,052,476
さいたま市	1,224,183	6,614	4,494	55,053	50,743	184	2,120	10,897	8,777	1,230,822
千葉市	962,625	562	△ 235	38,222	38,206	△ 251	797	7,407	6,610	962,988
東京都区部	8,946,111	19,478	18,943	293,768	263,116	△ 11,709	535	73,263	72,728	8,965,589
川崎市	1,426,372	5,037	279	80,051	79,659	△ 113	4,758	14,544	9,786	1,431,409
横浜市	3,689,022	2,218	△ 590	139,112	139,905	203	2,808	31,296	28,488	3,691,240
相模原市	718,321	1,470	637	29,629	28,991	...	833	5,927	5,094	719,791
新潟市	812,205	385	1,763	19,190	17,389	△ 38	△ 1,378	6,420	7,798	812,536
静岡市	715,951	△ 1,829	△ 319	18,838	19,324	167	△ 1,510	5,828	7,338	714,122
浜松市	800,391	△ 1,755	△ 1,665	21,589	23,254	...	△ 90	7,277	7,367	798,638
名古屋市	2,265,112	931	513	90,365	89,852	...	418	20,396	19,978	2,266,765
京都市	1,473,892	△ 842	1,560	49,515	48,605	650	△ 2,402	11,474	13,876	1,473,017
大阪市	2,665,253	6,427	10,590	176,813	166,223	...	△ 4,163	23,628	27,791	2,671,680
堺市	841,763	906	928	25,927	25,238	239	△ 22	7,476	7,498	842,669
神戸市	1,544,094	501	2,341	50,290	47,949	...	△ 1,642	12,954	14,596	1,544,595
岡山市	709,848	1,601	1,055	22,948	21,604	△ 289	546	6,733	6,187	711,449
広島市	1,174,862	4,008	1,877	37,705	35,099	△ 729	2,122	11,559	9,437	1,178,870
北九州市	976,411	△ 2,214	△ 146	46,273	46,385	△ 34	△ 2,068	8,449	10,517	974,197
福岡市	1,466,371	15,711	11,662	76,085	65,577	1,154	4,019	14,536	10,517	1,482,082

注1) 横浜市以外の都市の数値については、それぞれのホームページによる。

注2) 大阪市及び北九州市については、「市外移動」に市内移動分が含まれている。

6 外国人登録人口の動き

・外国人登録人口が多い中区

平成23年12月31日現在の外国人登録人口は77,295人で、総人口の2.1%を占め、前年に比べ348人(0.4%)の減少となっています。

行政区別にみると、中区が15,467人と際立って多く、市の外国人登録人口の20.0%、中区の総人口の10.6%を占めています。

国籍別にみると、中国が33,577人と最も多く、次いで韓国、朝鮮の14,979人、フィリピンの6,777人の順で、この上位3か国で全体の約7割を占めています。

[図1-16、表1-11、表1-12]

図1-16 国籍別外国人登録人口の割合

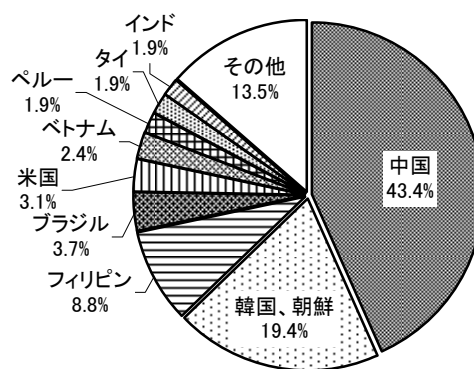


表1-11 区別の外国人登録人口 (平成21年～平成23年)

各年12月31日現在

地域	外国人登録人口			増加数		増加率 (%)		平成23年	
	21年	22年	23年	22年中	23年中	22年中	23年中	区別の割合 (%)	総人口に占める割合 (%) 1)
横浜市	79,250	77,643	77,295	△ 1,607	△ 348	△ 2.0	△ 0.4	100.0	2.1
鶴見区	9,550	9,552	9,630	2	78	0.0	0.8	12.5	3.5
神奈川区	4,873	4,905	4,912	32	7	0.7	0.1	6.4	2.1
西区	3,390	3,509	3,606	119	97	3.5	2.8	4.7	3.8
中区	16,279	15,367	15,467	△ 912	100	△ 5.6	0.7	20.0	10.6
南区	7,630	7,439	7,671	△ 191	232	△ 2.5	3.1	9.9	3.9
港南区	2,262	2,187	2,152	△ 75	△ 35	△ 3.3	△ 1.6	2.8	1.0
保土ヶ谷区	4,211	4,303	4,236	92	△ 67	2.2	△ 1.6	5.5	2.1
旭区	2,246	2,188	2,151	△ 58	△ 37	△ 2.6	△ 1.7	2.8	0.9
磯子区	3,716	3,611	3,289	△ 105	△ 322	△ 2.8	△ 8.9	4.3	2.0
金沢区	2,663	2,493	2,477	△ 170	△ 16	△ 6.4	△ 0.6	3.2	1.2
港北区	5,304	5,182	5,129	△ 122	△ 53	△ 2.3	△ 1.0	6.6	1.5
緑区	2,537	2,392	2,378	△ 145	△ 14	△ 5.7	△ 0.6	3.1	1.3
青葉区	3,631	3,495	3,314	△ 136	△ 181	△ 3.7	△ 5.2	4.3	1.1
都筑区	2,696	2,655	2,641	△ 41	△ 14	△ 1.5	△ 0.5	3.4	1.3
戸塚区	3,271	3,305	3,197	34	△ 108	1.0	△ 3.3	4.1	1.2
栄区	1,004	1,008	1,045	4	37	0.4	3.7	1.4	0.8
泉区	2,571	2,638	2,570	67	△ 68	2.6	△ 2.6	3.3	1.7
瀬谷区	1,416	1,414	1,430	△ 2	16	△ 0.1	1.1	1.9	1.1

注) 総人口に占める割合は、平成24年1月1日現在の推計人口に占める割合。

表1-12 国籍別外国人登録人口 (平成21年～平成23年) 各年12月31日現在

国籍	外国人登録人口			増加数		増加率 (%)	
	21年	22年	23年	22年中	23年中	22年中	23年中
総数	79,250	77,643	77,295	△ 1,607	△ 348	△ 2.0	△ 0.4
中国	33,053	33,537	33,577	484	40	1.5	0.1
韓国、朝鮮	15,924	15,394	14,979	△ 530	△ 415	△ 3.3	△ 2.7
フィリピン	7,121	6,560	6,777	△ 561	217	△ 7.9	3.3
ブラジル	3,556	3,156	2,880	△ 400	△ 276	△ 11.2	△ 8.7
米国	2,589	2,440	2,386	△ 149	△ 54	△ 5.8	△ 2.2
ベトナム	1,855	1,873	1,884	18	11	1.0	0.6
ペルー	1,658	1,531	1,480	△ 127	△ 51	△ 7.7	△ 3.3
タイ	1,528	1,466	1,465	△ 62	△ 1	△ 4.1	△ 0.1
インド	1,370	1,399	1,433	29	34	2.1	2.4
その他	10,596	10,287	10,434	△ 309	147	△ 2.9	1.4