

# 第1部 人口動態 (令和5年中)

## 1 人口の概況

### (1) 人口の動き

人口増加数は△375人（社会増加数16,117人、自然増加数△16,492人）

令和5年中の人口増加数は△375人で、令和3年以降3年連続で年間の人口増加数がマイナスになりました。これを社会増加数と自然増加数に分けてみると、社会増加数は16,117人（転入149,213人、転出133,972人、その他増減876人増）、自然増加数は△16,492人（出生22,954人、死亡39,446人）となっています。令和4年中と比べ、社会増加数は2,812人の増加、自然増加数は753人の減少となっています。

人口増加数は、昭和60年前後に見られる山の後に始まる減少傾向が平成に入ってから続き、平成7年に7,049人まで減少した後は増加に転じ、平成13年には36,405人に達しましたが、その後は再び減少傾向が見られ、平成22年以降は小さく増減を繰り返しながら10,000人以下で推移していました。令和になると、令和2年には前年より減少、翌3年には人口増加数がプラスからマイナスへと転じましたが、令和5年は社会増加数の増加に伴いマイナスの数は縮小しています。

また、令和元年以降の社会動態を男女別にみると、それまで女性より少なかった男性の社会増加数が、令和元年、令和2年は女性のそれを上回りました。しかし、令和3年には男性の社会増加数が大きく減少し再び女性より少なくなり、以降、令和5年においても男性の社会増加数は7,789人で、女性の社会増加数の8,328人より539人下回っています。人口増加数については、令和5年は男性が△1,496人、女性が1,121人となり、女性のみプラスとなりました。

[図1-1、図1-2、表1-1、統計表第3表～第5表]

図1-1 人口の増加の推移 (昭和45年中～令和5年中)

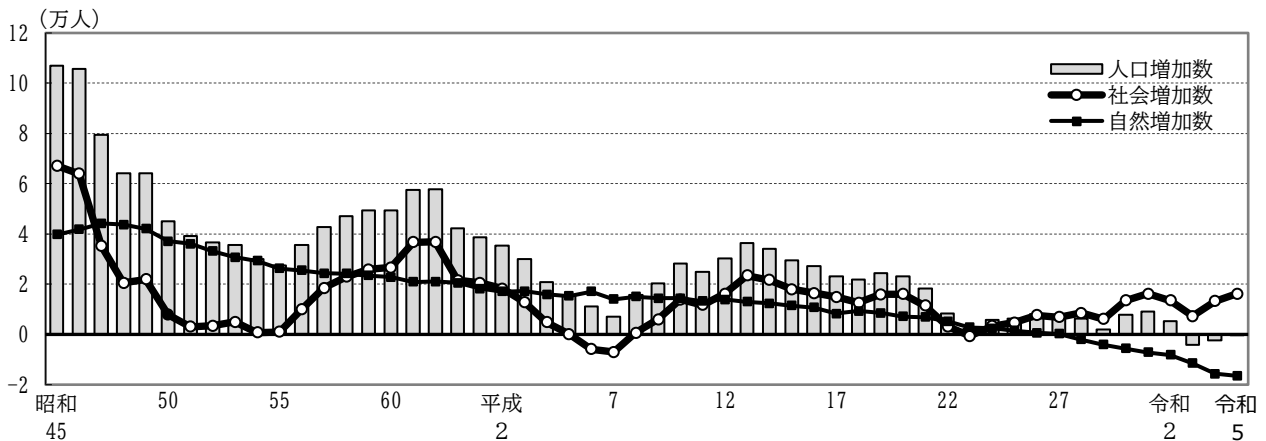


図1-2 男女別人口動態 (平成25年中～令和5年中)

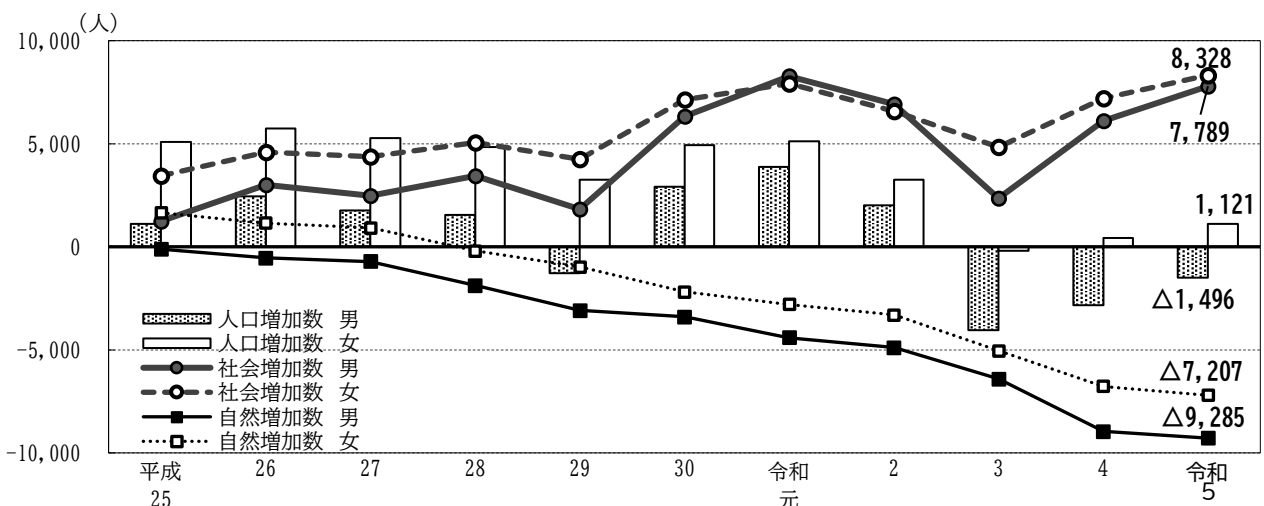


表1-1 人口動態の推移（昭和22年中～令和5年中）

年次	人口 増加数	人口 増加率 (%)	社 会 動 態				自 然 動 態		
			社 会 増加数	転 入	転 出	その他 増 減	自 然 増加数	出 生	死 亡
昭和22	56,312	7.30	39,281	97,015	57,734	-	17,031	27,529	10,498
23	44,697	5.40	26,561	117,218	90,657	-	18,136	26,058	7,922
24	45,951	5.24	26,534	107,732	81,519	321	19,417	27,116	7,699
25	47,758	5.18	30,778	106,592	75,634	△ 180	16,980	24,063	7,083
26	47,938	4.97	32,685	110,147	78,469	1,007	15,253	22,008	6,755
27	36,057	3.56	21,643	94,168	72,688	163	14,414	20,400	5,986
28	40,559	3.87	27,180	93,917	66,429	△ 308	13,379	19,922	6,543
29	31,903	2.93	18,784	91,007	72,705	482	13,119	19,537	6,418
30	26,383	2.35	13,677	82,876	68,915	△ 284	12,706	19,118	6,412
31	30,783	2.67	18,142	80,937	61,617	△ 1,178	12,641	18,717	6,076
32	40,067	3.39	27,042	89,229	61,632	△ 555	13,025	19,736	6,711
33	43,218	3.54	28,282	92,278	63,712	△ 284	14,936	21,303	6,367
34	47,480	3.75	31,386	96,726	64,955	△ 385	16,094	22,220	6,126
35	55,882	4.26	38,610	104,337	64,993	△ 734	17,272	23,272	6,000
36	66,524	4.79	47,218	117,551	69,516	△ 817	19,306	24,710	5,404
37	77,675	5.34	56,702	137,482	80,222	△ 558	20,973	26,647	5,674
38	75,704	4.94	52,624	142,348	89,469	△ 255	23,080	28,617	5,537
39	87,243	5.43	60,386	163,566	102,111	△ 1,069	26,857	32,374	5,517
40	81,221	4.79	50,777	163,100	112,605	282	30,444	37,213	6,769
41	69,546	3.85	46,534	163,137	117,746	1,143	23,012	29,197	6,185
42	90,353	4.82	56,649	176,017	120,813	1,445	33,704	40,433	6,729
43	101,545	5.16	66,421	198,484	133,246	1,183	35,124	42,433	7,309
44	99,352	4.80	62,372	206,825	145,981	1,528	36,980	44,114	7,134
45	106,907	4.93	67,152	223,393	157,019	778	39,755	47,622	7,867
46	105,690	4.67	63,941	228,455	164,481	△ 33	41,749	50,490	8,741
47	79,354	3.35	35,178	206,752	172,834	1,260	44,176	53,562	9,386
48	64,276	2.63	20,531	202,635	183,235	1,131	43,745	53,504	9,759
49	64,035	2.55	21,963	194,347	173,581	1,197	42,072	52,394	10,322
50	44,988	1.75	7,943	174,150	168,068	1,861	37,045	47,353	10,308
51	39,094	1.49	3,091	163,519	162,907	2,479	36,003	46,322	10,319
52	36,569	1.37	3,418	164,186	162,386	1,618	33,151	43,758	10,607
53	35,625	1.32	4,930	162,893	159,161	1,198	30,695	41,625	10,930
54	30,035	1.10	712	164,686	162,397	△ 1,577	29,323	40,306	10,983
55	27,337	0.99	1,043	157,616	156,070	△ 503	26,294	37,977	11,683
56	35,502	1.28	10,032	158,942	149,921	1,011	25,470	37,493	12,023
57	42,756	1.52	18,417	162,855	145,411	973	24,339	36,381	12,042
58	47,155	1.65	22,891	162,049	139,659	501	24,264	37,179	12,915
59	49,315	1.70	25,882	163,354	138,057	585	23,433	36,466	13,033
60	49,471	1.67	26,633	165,318	138,923	238	22,838	36,063	13,225
61	57,605	1.92	36,740	175,943	139,712	509	20,865	34,461	13,596
62	57,776	1.89	36,805	181,661	145,034	178	20,971	34,773	13,802
63	42,157	1.35	21,590	174,968	153,560	182	20,567	35,321	14,754
平成元	38,737	1.23	20,559	177,756	157,841	644	18,178	32,774	14,596
2	35,294	1.10	18,276	181,160	162,949	65	17,018	32,746	15,728
3	30,013	0.93	12,852	175,427	165,019	2,444	17,161	33,651	16,490
4	20,703	0.64	4,820	174,042	169,942	720	15,883	32,896	17,013
5	15,365	0.47	138	170,920	171,532	750	15,227	32,692	17,465
6	11,208	0.34	△ 5,852	167,606	173,949	491	17,060	34,617	17,557
7	7,049	0.21	△ 6,987	161,795	169,462	680	14,036	32,899	18,863
8	15,650	0.47	570	161,504	161,622	688	15,080	33,567	18,487
9	20,373	0.61	6,023	163,280	157,828	571	14,350	33,273	18,923
10	28,262	0.84	13,870	165,655	152,481	696	14,392	34,547	20,155
11	24,979	0.74	11,747	164,918	153,616	445	13,232	33,676	20,444
12	30,161	0.89	16,229	166,939	150,866	156	13,932	34,295	20,363
13	36,405	1.06	23,376	171,197	148,076	255	13,029	33,722	20,693

表1-1 人口動態の推移（昭和22年中～令和5年中）（続）

年次	人口増加数	人口増加率(%)	社会動態				自然動態		
			社会増加数	転入	転出	その他増減	自然増加数	出生	死亡
平成14	34,074	0.98	21,668	168,252	147,176	592	12,406	33,699	21,293
15	29,509	0.84	17,986	167,648	150,193	531	11,523	33,271	21,748
16	27,176	0.77	16,449	163,112	147,542	879	10,727	33,238	22,511
17	23,119	0.65	14,875	160,213	146,020	682	8,244	31,722	23,478
18	21,874	0.61	12,628	158,738	146,852	742	9,246	33,023	23,777
19	24,439	0.68	15,951	161,065	145,772	658	8,488	33,122	24,634
20	23,191	0.64	16,049	158,311	143,248	986	7,142	32,694	25,552
21	18,362	0.50	11,440	153,945	143,369	864	6,922	32,816	25,894
22	8,389	0.23	3,215	145,701	143,460	974	5,174	32,747	27,573
23	2,218	0.06	△ 590	139,112	139,905	203	2,808	31,296	28,488
24	5,795	0.16	3,335	141,289	137,784	△ 170	2,460	31,623	29,163
25	6,223	0.17	4,688	140,356	132,953	△ 2,715	1,535	30,753	29,218
26	8,192	0.22	7,579	138,809	129,947	△ 1,283	613	30,780	30,167
27	7,047	0.19	6,852	144,035	135,954	△ 1,229	195	30,928	30,733
28	6,401	0.17	8,485	140,829	132,234	△ 110	△ 2,084	29,749	31,833
29	1,988	0.05	6,061	140,759	134,518	△ 180	△ 4,073	28,611	32,684
30	7,860	0.21	13,456	147,977	134,397	△ 124	△ 5,596	27,891	33,487
令和元	8,985	0.24	16,185	151,930	135,653	△ 92	△ 7,200	26,394	33,594
2	5,278	0.14	13,481	142,051	127,562	△ 1,008	△ 8,203	25,720	33,923
3	△ 4,257	△ 0.11	7,200	139,021	131,362	△ 459	△ 11,457	24,876	36,333
4	△ 2,434	△ 0.06	13,305	148,132	135,172	345	△ 15,739	23,785	39,524
5	△ 375	△ 0.01	16,117	149,213	133,972	876	△ 16,492	22,954	39,446

注1) 人口増加数、社会動態、自然動態については各年1月1日～12月31日までの集計数値である。

注2) 人口増加率については、各年1月1日現在の人口に対する増加数の割合である。

注3) 本表では、「市内移動の増減」を「その他増減」に含めている。

## (2) 行政区別の状況

### 8区で人口が増加。増加数は南区が最多

人口の動きを行政区別にみると、令和5年中は8区で増加、10区で減少しています。

人口が増加した区では、南区が1,422人と最も増加し、次いで中区1,102人、港北区978人の順となっています。増加率でみると、中区(0.73%)、南区(0.72%)、西区(0.70%)の3区が0.70%を超え、他の区と比べ高くなっています。

減少した区では、金沢区が△1,417人(増加率△0.72%)と最も減少し、次いで青葉区△1,392人(同△0.45%)、旭区△957人(同△0.39%)の順となっています。

昨年と比べ、減少から増加に転じた区は、鶴見区(△599人→667人)、南区(△87人→1,422人)、緑区(△432人→17人)、都筑区(△5人→421人)の4区です。

一方、栄区(361人→△74人)では、増加から減少に転じました。

[図1-3、図1-4、表1-2、統計表第4表、第5表]

図1-3 行政区別人口増加率

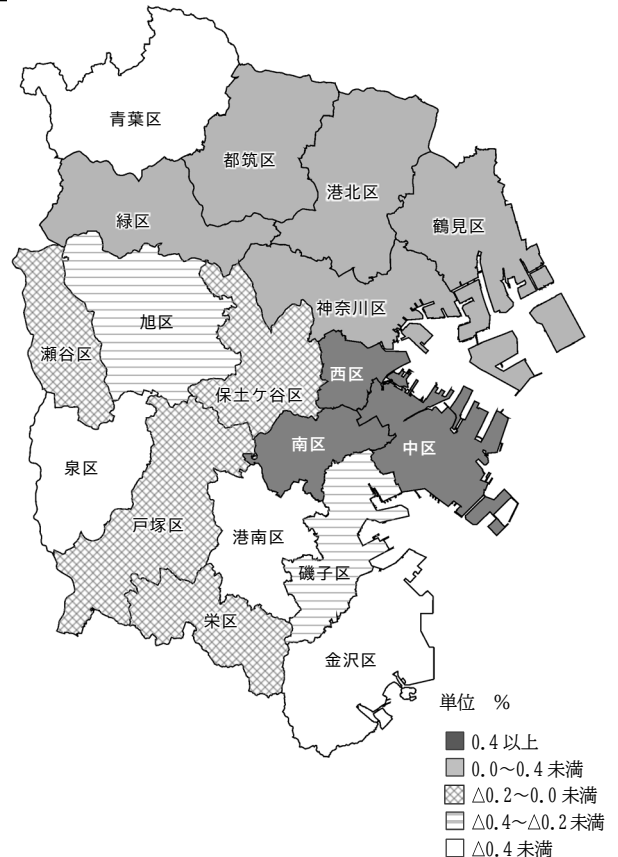


図1-4 行政区別人口動態（令和5年中）

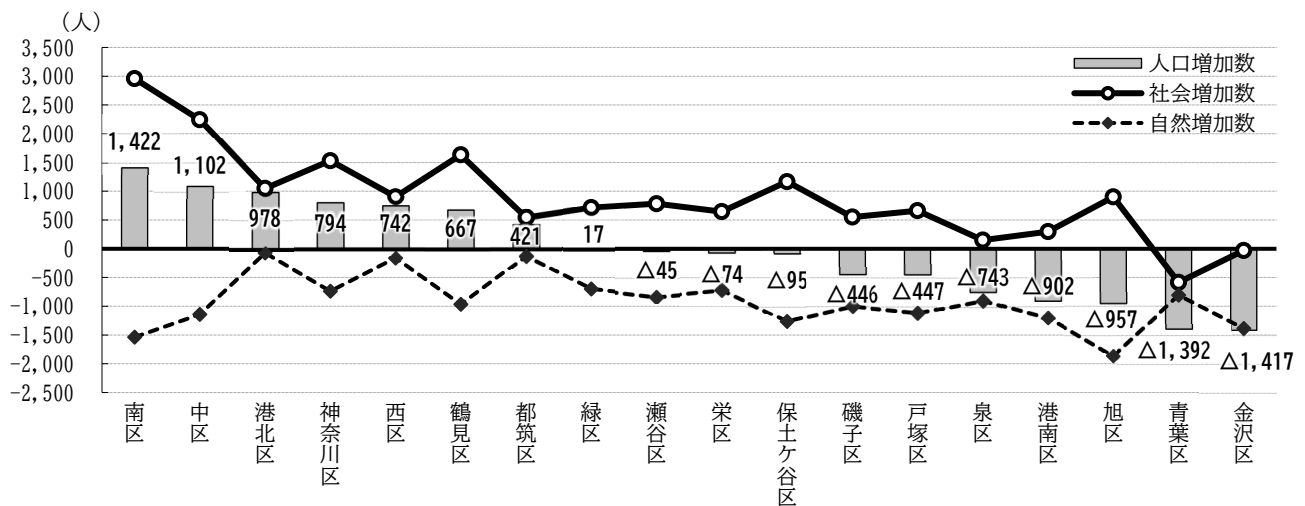


表1-2 行政区別人口及び人口増減（令和5年中）

行政区	人口（1月1日現在）		人口増減					（参考） 令和4年中の 人口増加数
	令和5年	令和6年	人口増加数	社会増加数	自然増加数	人口増加率（%）		
						順位		
横浜市	3,769,595	3,769,220	△ 375	16,117	△ 16,492	△ 0.01	-	△ 2,434
鶴見区	294,981	295,648	667	1,633	△ 966	0.23	6	△ 599
神奈川区	248,878	249,672	794	1,532	△ 738	0.32	4	1,434
西区	105,634	106,376	742	903	△ 161	0.70	3	1,151
中区	151,031	152,133	1,102	2,243	△ 1,141	0.73	1	760
南区	197,430	198,852	1,422	2,958	△ 1,536	0.72	2	△ 87
港南区	214,312	213,410	△ 902	297	△ 1,199	△ 0.42	15	△ 910
保土ヶ谷区	205,852	205,757	△ 95	1,167	△ 1,262	△ 0.05	10	△ 779
旭区	242,382	241,425	△ 957	901	△ 1,858	△ 0.39	14	△ 977
磯子区	165,450	165,004	△ 446	551	△ 997	△ 0.27	13	△ 810
金沢区	195,892	194,475	△ 1,417	△ 30	△ 1,387	△ 0.72	18	△ 1,754
港北区	362,084	363,062	978	1,049	△ 71	0.27	5	2,563
緑区	182,790	182,807	17	715	△ 698	0.01	8	△ 432
青葉区	310,471	309,079	△ 1,392	△ 584	△ 808	△ 0.45	16	△ 675
都筑区	214,886	215,307	421	542	△ 121	0.20	7	△ 5
戸塚区	283,515	283,068	△ 447	662	△ 1,109	△ 0.16	12	△ 569
栄区	120,974	120,900	△ 74	645	△ 719	△ 0.06	11	361
泉区	151,417	150,674	△ 743	150	△ 893	△ 0.49	17	△ 670
瀬谷区	121,616	121,571	△ 45	783	△ 828	△ 0.04	9	△ 436

## 2 社会動態

### (1) 社会移動の状況

#### 転入超過数は 15,241 人

令和5年中の社会移動数は350,316人で、令和4年中と比べ224人の減少となっています。

市外からの転入は149,213人（前年比1,081人増）、市外への転出は133,972人（同1,200人減）で、差引15,241人（同2,281人増）の転入超過となっています。

移動率（各年の1月1日現在人口に対する割合）をみると、転入率は3.96%、転出率は3.55%、市内移動率1.78%で、移動総数の移動率は、令和4年中と変わらず9.29%になっています。

市外からの転入の推移をみると、昭和30年代後半から急激に増加し、45年に転入超過数が66,374人となり、46年に市外転入者数は昭和22年以降最大の228,455人となりました。その後は小さく減少と増加を繰り返しながら減少の方向で推移し、平成26年には138,809人に減少しています。その後は令和元年に151,930人まで増加しましたが、令和2年、3年は減少しています。令和4年は再び増加に転じ、令和5年は149,213人となりました。

市外への転出は、昭和48年の183,235人をピークに減少傾向となりましたが、60年から再び増加に転じ、平成5年から8年にかけては転入を上回り、昭和22年以降初の転出超過となりました。その後は減少と増加を繰り返しながらも緩やかな減少傾向にあり、令和5年は133,972人となりました。

転入超過数は、東日本大震災のあった平成23年は一時転出超過となりましたが、24年以降は転入超過が続いています。平成30年以降は、令和3年を除き1万人を超えており、令和5年は15,241人となりました。

〔図1-5、表1-3、統計表第3表〕

図1-5 社会動態における転入・転出・市内移動の推移（昭和45年中～令和5年中）

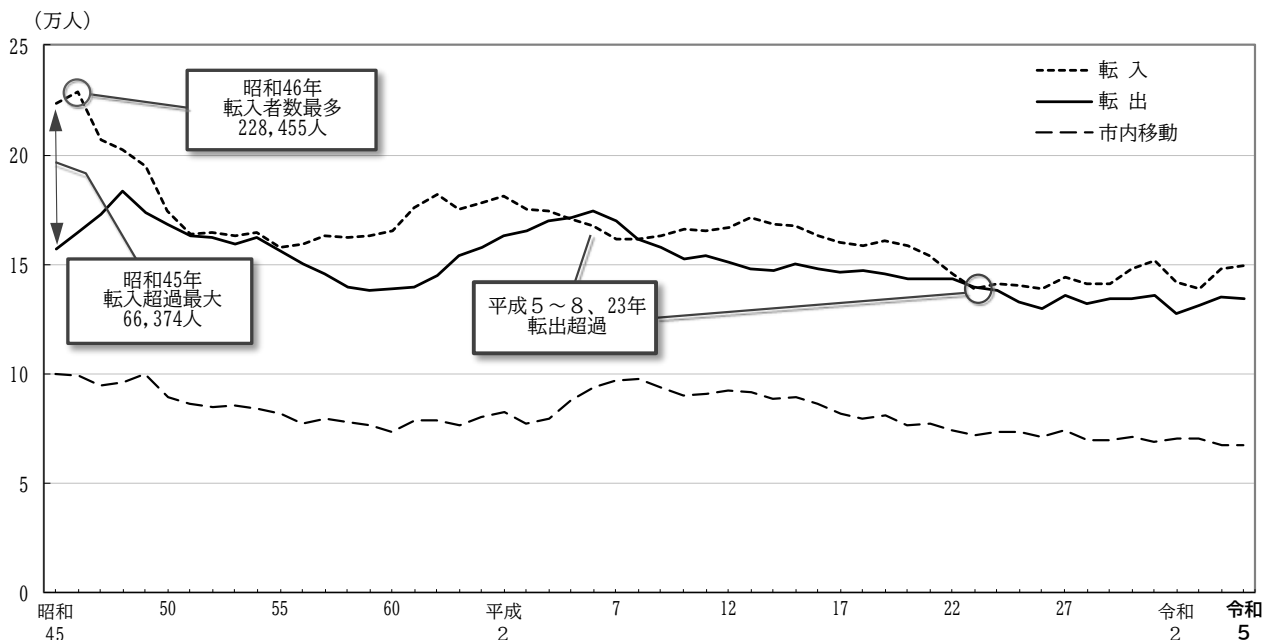


表1-3 社会移動の推移（昭和22年中～令和5年中）

年次	社会移動数					移動率（%）				
	移動総数	市外移動			市内移動	移動率	市外移動			市内移動率
		転入	転出	転入超過数			転入率	転出率	転入超過率	
昭和22	154,749	97,015	57,734	39,281	-	20.06	12.58	7.49	5.09	...
23	207,875	117,218	90,657	26,561	-	25.12	14.16	10.95	3.21	...
24	269,824	107,732	81,519	26,213	80,573	30.79	12.30	9.30	2.99	9.20
25	271,813	106,592	75,634	30,958	89,587	29.48	11.56	8.20	3.36	9.72
26	279,343	110,147	78,469	31,678	90,727	28.94	11.41	8.13	3.28	9.40
27	255,269	94,168	72,688	21,480	88,413	25.20	9.30	7.17	2.12	8.73
28	224,745	93,917	66,429	27,488	64,399	21.42	8.95	6.33	2.62	6.14
29	228,379	91,007	72,705	18,302	64,667	20.96	8.35	6.67	1.68	5.93
30	213,007	82,876	68,915	13,961	61,216	18.99	7.39	6.14	1.24	5.46
31	201,676	80,937	61,617	19,320	59,122	17.52	7.03	5.35	1.68	5.14
32	210,490	89,229	61,632	27,597	59,629	17.81	7.55	5.21	2.33	5.04
33	210,450	92,278	63,712	28,566	54,460	17.22	7.55	5.21	2.34	4.46
34	214,194	96,726	64,955	31,771	52,513	16.93	7.64	5.13	2.51	4.15
35	219,353	104,337	64,993	39,344	50,023	16.71	7.95	4.95	3.00	3.81
36	239,402	117,551	69,516	48,035	52,335	17.25	8.47	5.01	3.46	3.77
37	281,003	137,482	80,222	57,260	63,299	19.32	9.45	5.52	3.94	4.35
38	295,605	142,348	89,469	52,879	63,788	19.29	9.29	5.84	3.45	4.16
39	335,933	163,566	102,111	61,455	70,256	20.89	10.17	6.35	3.82	4.37
40	350,353	163,100	112,605	50,495	74,648	20.67	9.62	6.64	2.98	4.40
41	359,276	163,137	117,746	45,391	78,393	19.89	9.03	6.52	2.51	4.34
42	372,241	176,017	120,813	55,204	75,411	19.84	9.38	6.44	2.94	4.02
43	416,800	198,484	133,246	65,238	85,070	21.20	10.09	6.78	3.32	4.33
44	441,717	206,825	145,981	60,844	88,911	21.36	10.00	7.06	2.94	4.30
45	479,943	223,393	157,019	66,374	99,531	22.14	10.31	7.24	3.06	4.59
46	491,843	228,455	164,481	63,974	98,907	21.74	10.10	7.27	2.83	4.37
47	473,968	206,752	172,834	33,918	94,382	20.01	8.73	7.30	1.43	3.99
48	482,268	202,635	183,235	19,400	96,398	19.70	8.28	7.48	0.79	3.94
49	467,680	194,347	173,581	20,766	99,752	18.61	7.73	6.91	0.83	3.97
50	431,695	174,150	168,068	6,082	89,477	16.75	6.76	6.52	0.24	3.47
51	412,543	163,519	162,907	612	86,117	15.69	6.22	6.20	0.02	3.27
52	411,369	164,186	162,386	1,800	84,797	15.41	6.15	6.08	0.07	3.18
53	407,700	162,893	159,161	3,732	85,646	15.07	6.02	5.88	0.14	3.17
54	410,976	164,686	162,397	2,289	83,893	14.99	6.01	5.92	0.08	3.06
55	395,284	157,616	156,070	1,546	81,598	14.27	5.69	5.63	0.06	2.94
56	386,286	158,942	149,921	9,021	77,423	13.90	5.72	5.39	0.32	2.79
57	387,663	162,855	145,411	17,444	79,397	13.77	5.79	5.17	0.62	2.82
58	379,342	162,049	139,659	22,390	77,634	13.28	5.67	4.89	0.78	2.72
59	378,216	163,354	138,057	25,297	76,805	13.02	5.62	4.75	0.87	2.64
60	377,760	165,318	138,923	26,395	73,519	12.79	5.60	4.70	0.89	2.49
61	394,164	175,943	139,712	36,231	78,509	13.13	5.86	4.65	1.21	2.61
62	405,426	181,661	145,034	36,627	78,731	13.25	5.94	4.74	1.20	2.57
63	405,032	174,968	153,560	21,408	76,504	12.99	5.61	4.92	0.69	2.45
平成元	415,537	177,756	157,841	19,915	79,940	13.15	5.62	4.99	0.63	2.53
2	426,470	181,160	162,949	18,211	82,361	13.33	5.66	5.09	0.57	2.57
3	417,946	175,427	165,019	10,408	77,500	12.96	5.44	5.12	0.32	2.40
4	423,305	174,042	169,942	4,100	79,321	13.00	5.35	5.22	0.13	2.44
5	430,353	170,920	171,532	△ 612	87,901	13.13	5.22	5.24	△ 0.02	2.68
6	435,396	167,606	173,949	△ 6,343	93,841	13.23	5.09	5.28	△ 0.19	2.85
7	428,411	161,795	169,462	△ 7,667	97,154	12.97	4.90	5.13	△ 0.23	2.94
8	420,775	161,504	161,622	△ 118	97,649	12.72	4.88	4.88	△ 0.00	2.95

表1-3 社会移動の推移（昭和22年中～令和5年中）（続）

年次	社会移動数					移動率(%)				
	移動総数	市外移動			市内移動	移動率	市外移動			市内移動率
		転入	転出	転入超過数			転入率	転出率	転入超過率	
平成9	414,952	163,280	157,828	5,452	93,844	12.48	4.91	4.75	0.16	2.82
10	408,378	165,655	152,481	13,174	90,242	12.21	4.95	4.56	0.39	2.70
11	409,710	164,918	153,616	11,302	91,176	12.15	4.89	4.55	0.34	2.70
12	410,125	166,939	150,866	16,073	92,320	12.07	4.91	4.44	0.47	2.72
13	410,694	171,197	148,076	23,121	91,421	11.96	4.99	4.31	0.67	2.66
14	403,992	168,252	147,176	21,076	88,564	11.65	4.85	4.24	0.61	2.55
15	407,330	167,648	150,193	17,455	89,489	11.63	4.79	4.29	0.50	2.55
16	396,962	163,112	147,542	15,570	86,308	11.24	4.62	4.18	0.44	2.44
17	388,030	160,213	146,020	14,193	81,797	10.90	4.50	4.10	0.40	2.30
18	385,426	158,738	146,852	11,886	79,836	10.75	4.43	4.10	0.33	2.23
19	387,783	161,065	145,772	15,293	80,946	10.75	4.47	4.04	0.42	2.24
20	378,353	158,311	143,248	15,063	76,794	10.42	4.36	3.94	0.41	2.11
21	374,733	153,945	143,369	10,576	77,419	10.25	4.21	3.92	0.29	2.12
22	363,577	145,701	143,460	2,241	74,416	9.90	3.97	3.91	0.06	2.03
23	350,867	139,112	139,905	△ 793	71,850	9.51	3.77	3.79	△ 0.02	1.95
24	352,552	141,289	137,784	3,505	73,479	9.55	3.83	3.73	0.09	1.99
25	346,578	140,356	132,953	7,403	73,269	9.37	3.80	3.60	0.20	1.98
26	340,292	138,809	129,947	8,862	71,536	9.19	3.75	3.51	0.24	1.93
27	354,131	144,035	135,954	8,081	74,142	9.54	3.88	3.66	0.22	2.00
28	342,680	140,829	132,234	8,595	69,617	9.20	3.78	3.55	0.23	1.87
29	344,970	140,759	134,518	6,241	69,693	9.25	3.77	3.61	0.17	1.87
30	353,238	147,977	134,397	13,580	70,864	9.46	3.96	3.60	0.36	1.90
令和元	356,825	151,930	135,653	16,277	69,242	9.54	4.06	3.63	0.44	1.85
2	340,186	142,051	127,562	14,489	70,573	9.07	3.79	3.40	0.39	1.88
3	341,043	139,021	131,362	7,659	70,660	9.03	3.68	3.48	0.20	1.87
4	350,540	148,132	135,172	12,960	67,236	9.29	3.93	3.58	0.34	1.78
5	<b>350,316</b>	<b>149,213</b>	<b>133,972</b>	<b>15,241</b>	<b>67,131</b>	<b>9.29</b>	<b>3.96</b>	<b>3.55</b>	<b>0.40</b>	<b>1.78</b>

注1) 市内移動は転入の人数である。また、移動率の算出に用いた人口は各年1月1日現在人口である。

## (2) 市外移動

## 東京都区部に対して再び転出超過に。東京圏外、国外からの転入超過数は増加

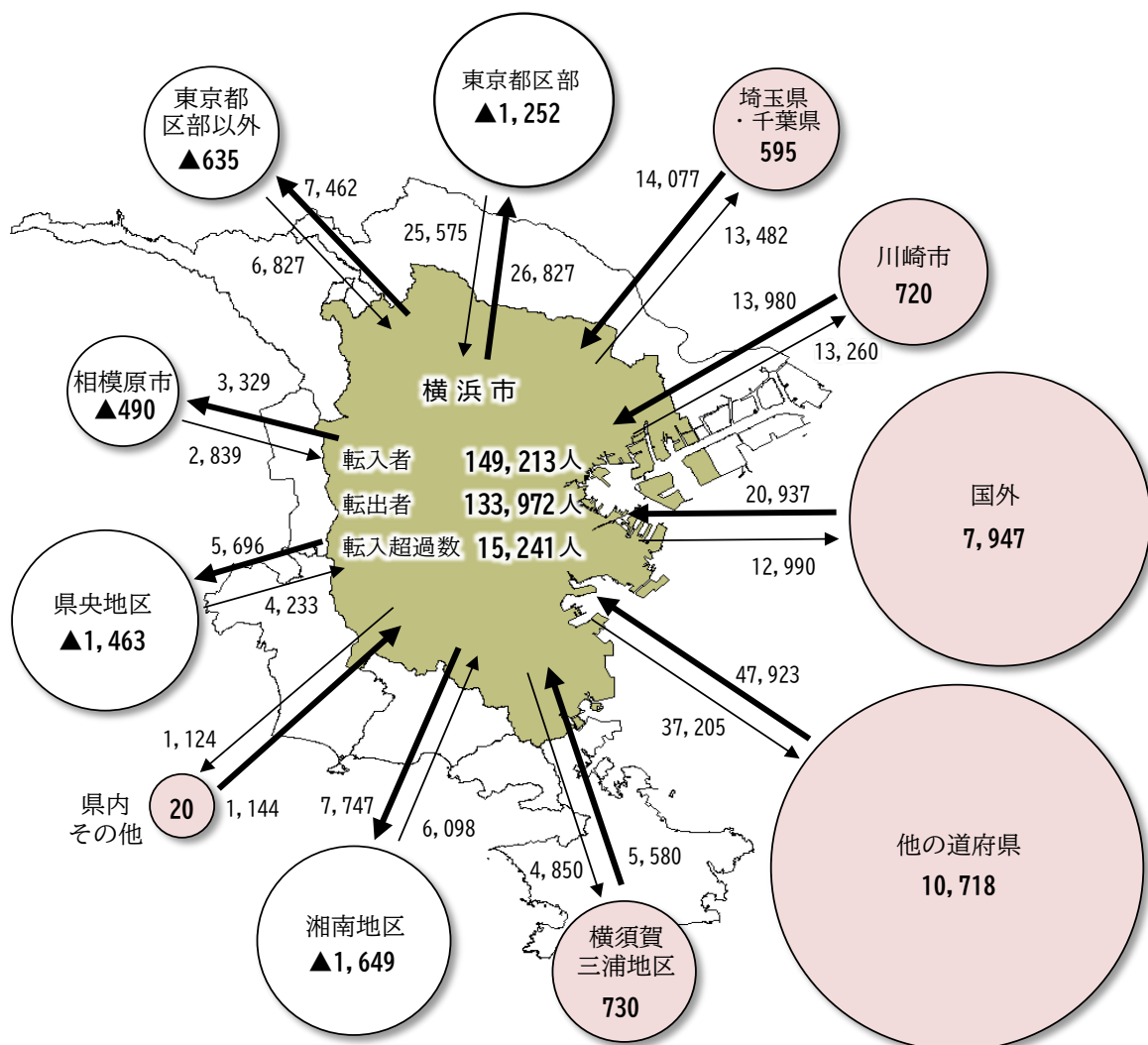
市外移動を移動前・移動後の地域別にみると、転入、転出ともに神奈川県内との移動が最も多くなっています。これに東京都と埼玉県、千葉県を加えた東京圏内の移動だけで転入者の53.9% (80,353人)、転出者の62.5% (83,777人) を占めています。

東京圏内をさらに地域別にみると、転入超過となったのは横須賀三浦地区が730人で最も多く、次いで川崎市 (720人)、埼玉県・千葉県 (595人) となっています。一方、湘南地区 (△1,649人)、県央地区 (△1,463人)、相模原市 (△490人)、東京都区部以外 (△635人) に対しては転出超過となっています。また、東京都区部 (△1,252人) に対しては、令和2年から4年まで転入超過が続いていましたが、一転して転出超過となりました。東京圏全体に対しては、△3,424人の転出超過となっています。

東京圏外の他の道府県との移動では、転入は増加、転出が減少した結果、転入超過数は前年より2,395人多い10,718人となっています。国外との移動は、転入・転出ともに増加し、転入超過数は7,947人となり、前年度と比べ540人多くなっています。

[図1-6、図1-7、図1-8、表1-4、表1-5、統計表第14表、第15表]

図1-6 地域別にみた転入・転出者数 (令和5年中)



[東京都と神奈川県の細区分]

- 東京都区部 : 23 特別区
- 東京都区部以外 : 23 特別区を除く都内の市町村
- 川崎市 : 川崎市 (川崎区、幸区、中原区、高津区、宮前区、多摩区、麻生区)
- 相模原市 : 相模原市 (緑区、中央区、南区)
- 横須賀三浦地区 : 横須賀市、鎌倉市、逗子市、三浦市、三浦郡 (葉山町)
- 県央地区 : 厚木市、大和市、海老名市、座間市、綾瀬市、愛甲郡 (愛川町、清川村)
- 湘南地区 : 平塚市、藤沢市、茅ヶ崎市、秦野市、伊勢原市、高座郡 (寒川町) 中郡 (大磯町、二宮町)
- 県内その他 : 小田原市、南足柄市、足柄上郡 (中井町、大井町、松田町、山北町、開成町)、足柄下郡 (箱根町、真鶴町、湯河原町)



表1-4 地域別の転入超過数（令和4年・5年）

地域	転入超過数			転入			転出		
	令和5年	令和4年	令和4年～5年の増減数	令和5年	令和4年	令和4年～5年の増減数	令和5年	令和4年	令和4年～5年の増減数
総数	15,241	12,960	2,281	149,213	148,132	1,081	133,972	135,172	△ 1,200
神奈川県内	△ 2,132	△ 2,597	465	33,874	34,188	△ 314	36,006	36,785	△ 779
川崎市	720	1,126	△ 406	13,980	14,232	△ 252	13,260	13,106	154
相模原市	△ 490	△ 515	25	2,839	2,732	107	3,329	3,247	82
横須賀三浦地区	730	661	69	5,580	5,589	△ 9	4,850	4,928	△ 78
県央地区	△ 1,463	△ 2,000	537	4,233	4,428	△ 195	5,696	6,428	△ 732
湘南地区	△ 1,649	△ 1,789	140	6,098	6,066	32	7,747	7,855	△ 108
その他	20	△ 80	100	1,144	1,141	3	1,124	1,221	△ 97
神奈川県外の県	9,426	8,150	1,276	94,402	95,068	△ 666	84,976	86,918	△ 1,942
東京都	△ 1,887	△ 243	△ 1,644	32,402	34,238	△ 1,836	34,289	34,481	△ 192
区部	△ 1,252	947	△ 2,199	25,575	27,514	△ 1,939	26,827	26,567	260
区部以外	△ 635	△ 1,190	555	6,827	6,724	103	7,462	7,914	△ 452
埼玉県・千葉県	595	70	525	14,077	13,941	136	13,482	13,871	△ 389
他の道府県	10,718	8,323	2,395	47,923	46,889	1,034	37,205	38,566	△ 1,361
国外	7,947	7,407	540	20,937	18,876	2,061	12,990	11,469	1,521
(再掲)									
国内移動	7,294	5,553	1,741	128,276	129,256	△ 980	120,982	123,703	△ 2,721
東京圏	△ 3,424	△ 2,770	△ 654	80,353	82,367	△ 2,014	83,777	85,137	△ 1,360

注) 他の道府県には地域不詳を含む。

図1-7 東京圏内の転入・転出超過数の推移（令和元年中～令和5年中）

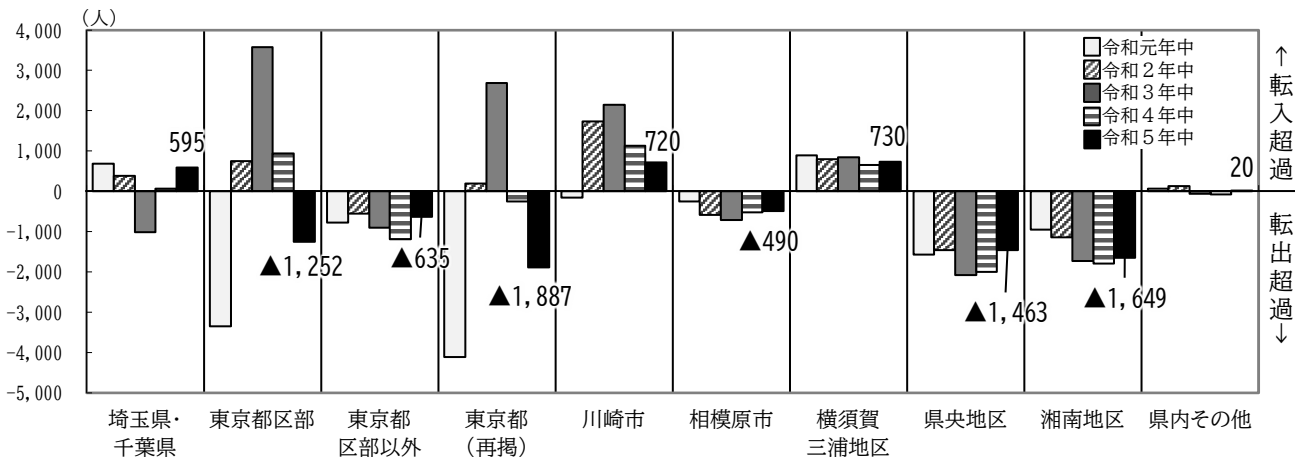


図1-8 他の道府県・国外移動の転入・転出超過数の推移（令和元年中～令和5年中）

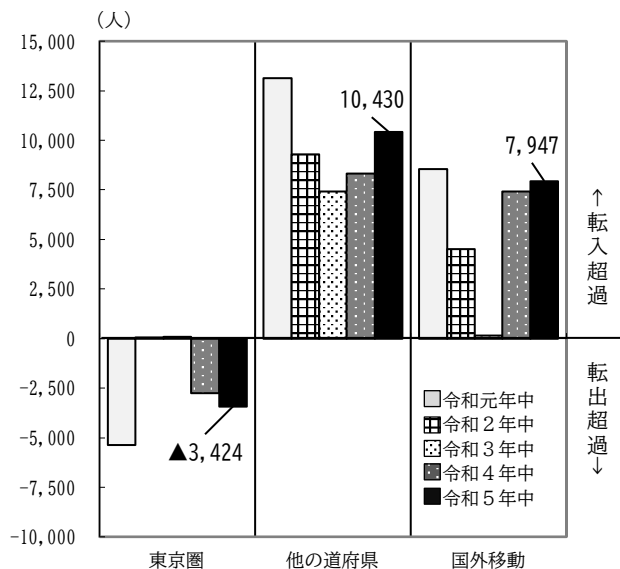


表1-5 近隣市区の移動前・移動後の住所地別転入・転出者数の順位（令和5年中）

【転入】		【転入超過】	
1	川崎市 13,980	1	横須賀市 727
2	大田区 4,726	2	川崎市 720
3	横須賀市 3,249	3	大田区 634
4	藤沢市 2,918	4	練馬区 161
5	世田谷区 2,907	5	杉並区 90
6	相模原市 2,839	6	三浦市 49
7	品川区 1,922	7	豊島区 46
8	大和市 1,748	8	葛飾区 40
9	町田市 1,573	9	三浦郡 27
10	鎌倉市 1,433	9	世田谷区 27

【転出】		【転出超過】	
1	川崎市 13,260	1	大和市 795
2	大田区 4,092	2	茅ヶ崎市 633
3	相模原市 3,329	3	町田市 586
4	藤沢市 3,329	4	相模原市 490
5	世田谷区 2,880	5	藤沢市 411
6	大和市 2,543	6	江東区 319
7	横須賀市 2,522	7	平塚市 285
8	町田市 2,159	8	墨田区 264
9	品川区 2,150	9	座間市 234
10	茅ヶ崎市 1,629	9	品川区 234

(3) 市内移動

隣接区への移動が 53.6%

市内移動（区間移動）の67,131人を移動前・移動後の住所地別にみると、隣接区への移動が35,972人と全体の半数以上を占めています。移動前後の区間別に移動数をみると、図1-9の区間において移動数が多くなっています。

また、市内移動（区間移動）による転入超過数をみると、瀬谷区（808人）、緑区（803人）、旭区（686人）など12区で転入超過、6区で転出超過となっています。移動前後の区間別では、図1-10の区間において転入超過数が多くなっています。

[図1-9、図1-10、表1-6、統計表第15表]

図1-9 区間移動数(令和5年中)

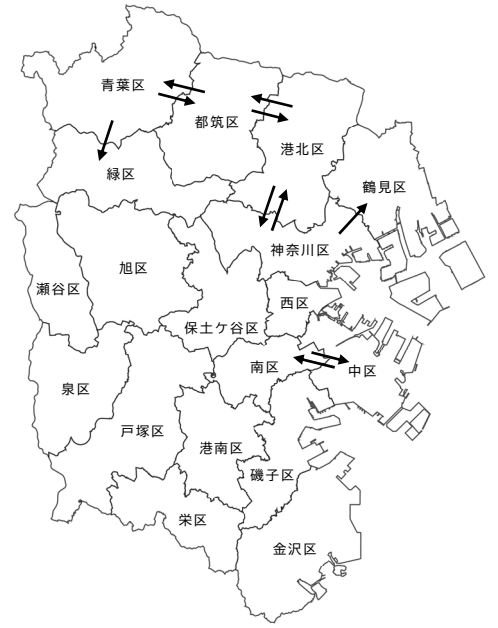


表1-6 (その1) 移動前・移動後の住所地別市内（区間）移動数（令和5年中）

移動前の住所地	総数	移動後の住所地								
		鶴見区	神奈川区	西区	中区	南区	港南区	保土ヶ谷区	旭区	
総数	67,131	3,344	5,354	3,139	4,618	5,677	4,001	4,546	4,228	
鶴見区	3,946	-	651	172	259	291	136	226	221	
神奈川区	6,137	739	-	573	425	427	217	638	289	
西区	3,734	146	524	-	641	436	154	511	199	
中区	4,555	192	377	472	-	1,268	246	230	192	
南区	5,404	286	363	346	1,073	-	665	457	177	
港南区	3,786	113	183	124	209	577	-	145	123	
保土ヶ谷区	4,516	192	494	411	285	467	187	-	682	
旭区	3,542	97	239	140	143	151	93	548	-	
磯子区	3,633	190	156	118	462	496	584	133	121	
金沢区	2,686	127	175	92	146	358	315	109	91	
港北区	6,241	585	979	195	320	271	228	353	332	
緑区	2,749	100	287	43	68	86	44	161	362	
青葉区	3,008	113	172	80	78	94	86	65	154	
都筑区	3,452	120	240	66	95	117	87	148	212	
戸塚区	3,958	165	247	156	182	337	454	404	231	
栄区	1,827	54	82	42	109	111	287	96	60	
泉区	2,242	66	96	58	75	115	158	159	274	
瀬谷区	1,715	59	89	51	48	75	60	163	508	

注) 各区間の移動数は、移動後の住所地からみた転入者数である。

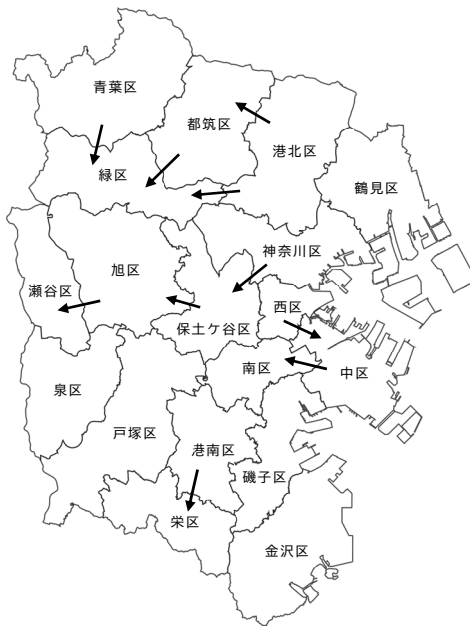
表1-6 (その2) 市内（区間）の転入超過数（令和5年中）

行政区	移動前・移動後の住所地									
	総数	鶴見区	神奈川区	西区	中区	南区	港南区	保土ヶ谷区	旭区	
鶴見区	△ 602	-	88	△ 26	△ 67	△ 5	△ 23	△ 34	△ 124	
神奈川区	△ 783	△ 88	-	△ 49	△ 48	△ 64	△ 34	△ 144	△ 50	
西区	△ 595	26	49	-	△ 169	△ 90	△ 30	△ 100	△ 59	
中区	63	67	48	169	-	△ 195	△ 37	55	△ 49	
南区	273	5	64	90	195	-	△ 88	10	△ 26	
港南区	215	23	34	30	37	88	-	42	△ 30	
保土ヶ谷区	30	34	144	100	△ 55	△ 10	△ 42	-	△ 134	
旭区	686	124	50	59	49	26	30	134	-	
磯子区	18	△ 12	46	46	37	40	12	△ 10	△ 7	
金沢区	△ 435	19	△ 26	5	△ 4	△ 132	△ 46	△ 30	△ 38	
港北区	△ 1,003	73	86	42	△ 80	5	△ 73	△ 37	△ 126	
緑区	803	38	54	41	1	29	38	6	△ 82	
青葉区	△ 328	20	△ 7	△ 9	△ 4	△ 25	△ 15	1	△ 30	
都筑区	166	42	76	25	26	20	△ 9	△ 63	△ 101	
戸塚区	103	100	△ 7	13	△ 14	△ 19	△ 28	44	△ 53	
栄区	324	41	18	16	5	5	108	5	26	
泉区	257	7	5	6	22	29	△ 1	34	32	
瀬谷区	808	83	61	37	6	25	23	57	165	

注) 「行政区」における「移動前・移動後の住所地」との間の転入超過数で、正の場合は「移動前・移動後の住所地」からの転入の方が

図1-10 区間移動の転入超過数（令和5年中）

区間移動数(上位10区間)		
【転出側】	【転入側】	
中区	⇒ 南区	1,268
港北区	⇒ 都筑区	1,074
南区	⇒ 中区	1,073
神奈川区	⇒ 港北区	1,065
港北区	⇒ 神奈川区	979
青葉区	⇒ 緑区	743
神奈川区	⇒ 鶴見区	739
都筑区	⇒ 青葉区	706
青葉区	⇒ 都筑区	698
都筑区	⇒ 港北区	692



転入超過数(上位10区間)		
【転出側】	【転入側】	
港北区	⇒ 都筑区	382
港北区	⇒ 緑区	274
青葉区	⇒ 緑区	205
中区	⇒ 南区	195
西区	⇒ 中区	169
都筑区	⇒ 緑区	169
旭区	⇒ 瀬谷区	165
神奈川区	⇒ 保土ヶ谷区	144
保土ヶ谷区	⇒ 旭区	134
港南区	⇒ 栄区	108

表1-6 (その1) 移動前・移動後の住所地別市内（区間）移動数（令和5年中）（続）

移動後の住所地										移動前の住所地
磯子区	金沢区	港北区	緑区	青葉区	都筑区	戸塚区	栄区	泉区	瀬谷区	
3,651	2,251	5,238	3,552	2,680	3,618	4,061	2,151	2,499	2,523	総数
178	146	658	138	133	162	265	95	73	142	鶴見区
202	149	1,065	341	165	316	240	100	101	150	神奈川区
164	97	237	84	71	91	169	58	64	88	西区
499	142	240	69	74	121	168	114	97	54	中南区
536	226	276	115	69	137	318	116	144	100	港南区
596	269	155	82	71	78	426	395	157	83	保土ヶ谷区
123	79	316	167	66	85	448	101	193	220	旭区
114	53	206	280	124	111	178	86	306	673	磯子区
-	474	149	86	49	43	150	243	105	74	金沢区
513	-	154	59	38	78	153	154	57	67	港北区
157	158	-	570	364	1,074	267	100	134	154	緑区
66	40	296	-	538	413	69	33	41	102	青葉区
39	50	321	743	-	698	89	49	81	96	都筑区
58	63	692	582	706	-	89	32	62	83	戸塚区
150	78	202	76	55	108	-	377	608	128	栄区
168	120	104	28	29	33	357	-	82	65	泉区
56	70	108	47	62	33	551	70	-	244	瀬谷区
32	37	59	85	66	37	124	28	194	-	

表1-6 (その2) 市内（区間）の転入超過数（令和5年中）（続）

移動前・移動後の住所地										行政区
磯子区	金沢区	港北区	緑区	青葉区	都筑区	戸塚区	栄区	泉区	瀬谷区	
12	△ 19	△ 73	△ 38	△ 20	△ 42	△ 100	△ 41	△ 7	△ 83	鶴見区
△ 46	26	△ 86	△ 54	7	△ 76	7	△ 18	△ 5	△ 61	神奈川区
△ 46	△ 5	△ 42	△ 41	9	△ 25	△ 13	△ 16	△ 6	△ 37	西区
△ 37	4	80	△ 1	4	△ 26	14	△ 5	△ 22	△ 6	中南区
△ 40	132	△ 5	△ 29	25	△ 20	19	△ 5	△ 29	△ 25	港南区
△ 12	46	73	△ 38	15	9	28	△ 108	1	△ 23	保土ヶ谷区
10	30	37	△ 6	△ 1	63	△ 44	△ 5	△ 34	△ 57	旭区
7	38	126	82	30	101	53	△ 26	△ 32	△ 165	磯子区
-	39	8	△ 20	△ 10	15	-	△ 75	△ 49	△ 42	金沢区
△ 39	-	4	△ 19	12	△ 15	△ 75	△ 34	13	△ 30	港北区
△ 8	△ 4	-	△ 274	△ 43	△ 382	△ 65	4	△ 26	△ 95	緑区
20	19	274	-	205	169	7	△ 5	6	△ 17	青葉区
10	△ 12	43	△ 205	-	8	△ 34	△ 20	△ 19	△ 30	都筑区
△ 15	15	382	△ 169	△ 8	-	19	1	△ 29	△ 46	戸塚区
-	75	65	△ 7	34	△ 19	-	△ 20	△ 57	△ 4	栄区
75	34	△ 4	5	20	△ 1	20	-	△ 12	△ 37	泉区
49	△ 13	26	△ 6	19	29	57	12	-	△ 50	瀬谷区
42	30	95	17	30	46	4	37	50	-	

多い転入超過、負の場合は「移動前・移動後の住所地」への転出の方が多く転出超過を示す。

## (4) 年齢別、男女別社会移動

移動が多い20～30歳代。20～24歳の転入超過数は過去30年で最多

社会移動数を年齢別にみると、市外からの転入では25～29歳が34,883人（転入者の23.4%）と最も多く、次いで20～24歳が28,949人（同19.4%）、30～34歳が21,626人（同14.5%）、35～39歳が12,649人（同8.5%）となっており、20～30歳代で全体の65.8%を占めています。

また、市外への転出及び市内移動についてもほぼ同じ傾向で、20～30歳代の社会移動が多くなっています。

年齢別の転入超過数を5年前（平成30年中）及び10年前（平成25年中）との比較でみると、令和5年中は0～14歳、20～24歳、30～34歳、35～39歳、40～44歳の年齢区分で、5年前（平成30年中）、10年前（平成25年中）の2か年を上回っています。また、いずれの年も20～24歳が他の年齢層に比べ多くなっています。

さらに、転入超過数の過去からの推移をみると、令和5年中の20～24歳の転入超過数は平成6年以降の30年間で最多となりました。

男女別では、市外移動、市内移動ともに男性の割合が高くなっています。

[表1-7、表1-8、図1-11、図1-12、図1-13]

表1-7 年齢、男女別社会移動数（令和5年中）

男女、年齢	社会移動数						割合(%)			
	総移動数	市外移動			市内移動	総移動数	市外移動		市内移動	
		転入	転出	転入超過数			転入	転出		
<b>総数</b>	<b>350,316</b>	<b>149,213</b>	<b>133,972</b>	<b>15,241</b>	<b>67,131</b>	<b>100.0</b>	<b>100.0</b>	<b>100.0</b>	<b>100.0</b>	
0～14歳	30,427	12,110	11,842	268	6,475	8.7	8.1	8.8	9.6	
15～19歳	9,903	5,280	2,864	2,416	1,759	2.8	3.5	2.1	2.6	
20～24歳	56,073	28,949	20,048	8,901	7,076	16.0	19.4	15.0	10.5	
25～29歳	80,774	34,883	32,526	2,357	13,365	23.1	23.4	24.3	19.9	
30～34歳	51,510	21,626	19,894	1,732	9,990	14.7	14.5	14.8	14.9	
35～39歳	31,109	12,649	12,065	584	6,395	8.9	8.5	9.0	9.5	
40～44歳	20,337	8,254	7,939	315	4,144	5.8	5.5	5.9	6.2	
45～49歳	15,403	6,083	6,016	67	3,304	4.4	4.1	4.5	4.9	
50～54歳	14,011	5,373	5,515	△142	3,123	4.0	3.6	4.1	4.7	
55～59歳	11,079	4,137	4,455	△318	2,487	3.2	2.8	3.3	3.7	
60～64歳	7,723	2,630	3,300	△670	1,793	2.2	1.8	2.5	2.7	
65歳以上	21,967	7,239	7,508	△269	7,220	6.3	4.9	5.6	10.8	
<b>男</b>	<b>186,628</b>	<b>80,115</b>	<b>72,481</b>	<b>7,634</b>	<b>34,032</b>	<b>53.3</b>	<b>53.7</b>	<b>54.1</b>	<b>50.7</b>	
0～14歳	15,450	6,098	6,046	52	3,306	4.4	4.1	4.5	4.9	
15～19歳	5,327	2,822	1,609	1,213	896	1.5	1.9	1.2	1.3	
20～24歳	29,524	15,321	10,781	4,540	3,422	8.4	10.3	8.0	5.1	
25～29歳	42,366	18,651	17,205	1,446	6,510	12.1	12.5	12.8	9.7	
30～34歳	27,723	11,742	10,721	1,021	5,260	7.9	7.9	8.0	7.8	
35～39歳	17,419	7,106	6,791	315	3,522	5.0	4.8	5.1	5.2	
40～44歳	11,773	4,795	4,625	170	2,353	3.4	3.2	3.5	3.5	
45～49歳	8,951	3,585	3,542	43	1,824	2.6	2.4	2.6	2.7	
50～54歳	7,888	3,074	3,194	△120	1,620	2.3	2.1	2.4	2.4	
55～59歳	6,335	2,427	2,574	△147	1,334	1.8	1.6	1.9	2.0	
60～64歳	4,443	1,543	1,916	△373	984	1.3	1.0	1.4	1.5	
65歳以上	9,429	2,951	3,477	△526	3,001	2.7	2.0	2.6	4.5	
<b>女</b>	<b>163,688</b>	<b>69,098</b>	<b>61,491</b>	<b>7,607</b>	<b>33,099</b>	<b>46.7</b>	<b>46.3</b>	<b>45.9</b>	<b>49.3</b>	
0～14歳	14,977	6,012	5,796	216	3,169	4.3	4.0	4.3	4.7	
15～19歳	4,576	2,458	1,255	1,203	863	1.3	1.6	0.9	1.3	
20～24歳	26,549	13,628	9,267	4,361	3,654	7.6	9.1	6.9	5.4	
25～29歳	38,408	16,232	15,321	911	6,855	11.0	10.9	11.4	10.2	
30～34歳	23,787	9,884	9,173	711	4,730	6.8	6.6	6.8	7.0	
35～39歳	13,690	5,543	5,274	269	2,873	3.9	3.7	3.9	4.3	
40～44歳	8,564	3,459	3,314	145	1,791	2.4	2.3	2.5	2.7	
45～49歳	6,452	2,498	2,474	24	1,480	1.8	1.7	1.8	2.2	
50～54歳	6,123	2,299	2,321	△22	1,503	1.7	1.5	1.7	2.2	
55～59歳	4,744	1,710	1,881	△171	1,153	1.4	1.1	1.4	1.7	
60～64歳	3,280	1,087	1,384	△297	809	0.9	0.7	1.0	1.2	
65歳以上	12,538	4,288	4,031	257	4,219	3.6	2.9	3.0	6.3	

表1-8 年齢別転入超過数の推移（平成6年～令和5年）

年次	総数	0～14歳	15～19歳	20～24歳	25～29歳	30～34歳	35～39歳	40～44歳	45～49歳	50～54歳	55～59歳	60～64歳	65歳以上
平成6年	△ 6,343	△ 5,185	5,052	2,134	△ 656	△ 4,792		△ 1,576		△ 1,423		103	
7年	△ 7,667	△ 5,283	4,682	1,848	△ 364	△ 2,375	△ 2,483	△ 1,177	△ 569	△ 639	△ 581	△ 652	△ 74
8年	△ 118	△ 3,051	4,585	2,631	358	△ 1,461	△ 1,227	△ 590	△ 74	△ 314	△ 371	△ 551	△ 53
9年	5,452	△ 2,068	4,564	3,650	1,947	△ 642	△ 862	△ 270	231	△ 226	△ 444	△ 618	190
10年	13,174	△ 802	4,461	5,719	4,134	362	94	317	△ 23	△ 107	△ 298	△ 585	△ 98
11年	11,302	△ 440	4,195	5,447	2,982	78	△ 142	372	20	△ 378	△ 485	△ 577	230
12年	16,073	651	3,918	5,360	3,613	1,440	759	379	313	△ 163	△ 324	△ 450	577
13年	23,121	1,271	4,084	7,065	4,806	2,374	1,555	1,215	615	181	△ 115	△ 406	476
14年	21,076	1,370	3,770	6,779	4,800	1,837	1,403	896	303	△ 74	△ 354	△ 448	794
15年	17,455	734	3,328	6,665	3,219	2,048	769	685	218	18	△ 340	△ 519	630
16年	15,570	981	2,795	5,045	2,968	1,068	1,137	769	450	△ 3	△ 91	△ 387	838
17年	14,193	764	2,946	5,116	2,752	1,054	460	746	237	201	△ 419	△ 329	665
18年	11,886	370	2,845	6,271	2,859	421	84	△ 300	△ 42	△ 201	△ 622	△ 493	694
19年	15,293	409	2,820	7,331	3,548	966	460	129	111	△ 166	△ 406	△ 616	707
20年	15,063	△ 411	3,109	8,555	3,510	1,173	△ 190	△ 58	108	△ 159	△ 376	△ 528	330
21年	10,576	△ 210	3,042	6,860	2,385	317	△ 369	21	43	△ 255	△ 595	△ 880	217
22年	2,241	△ 672	2,540	4,561	742	△ 923	△ 679	△ 793	△ 417	△ 329	△ 754	△ 1,072	37
23年	△ 793	△ 1,546	2,346	3,960	60	△ 1,334	△ 1,182	△ 643	△ 461	△ 539	△ 756	△ 1,050	352
24年	3,505	△ 775	2,142	4,312	918	△ 195	△ 334	△ 318	△ 361	△ 288	△ 654	△ 856	△ 86
25年	7,403	△ 375	2,261	5,093	1,445	701	△ 366	△ 140	23	△ 347	△ 226	△ 692	26
26年	8,862	△ 399	2,399	5,617	1,943	529	320	158	△ 158	△ 220	△ 458	△ 601	48
27年	8,081	△ 797	2,377	6,149	2,611	89	△ 253	△ 343	△ 251	△ 345	△ 450	△ 725	19
28年	8,595	△ 571	2,457	6,735	1,808	311	△ 444	△ 520	△ 71	△ 21	△ 305	△ 529	△ 255
29年	6,241	△ 1,182	2,418	6,972	1,090	△ 226	△ 681	△ 417	△ 85	△ 312	△ 625	△ 443	△ 268
30年	13,580	41	2,861	7,703	2,374	1,140	569	118	93	68	△ 424	△ 596	△ 367
令和元年	16,277	242	2,771	8,609	3,380	873	465	290	208	42	△ 345	△ 463	205
2年	14,489	429	1,961	6,423	2,681	1,460	707	835	319	320	△ 46	△ 336	△ 264
3年	7,659	587	1,848	5,053	246	858	729	201	331	△ 251	△ 492	△ 815	△ 636
4年	12,960	240	2,402	7,701	2,291	1,105	481	500	130	△ 221	△ 524	△ 738	△ 407
令和5年	15,241	268	2,416	8,901	2,357	1,732	584	315	67	△ 142	△ 318	△ 670	△ 269

図1-11 年齢別社会移動数（令和5年中）

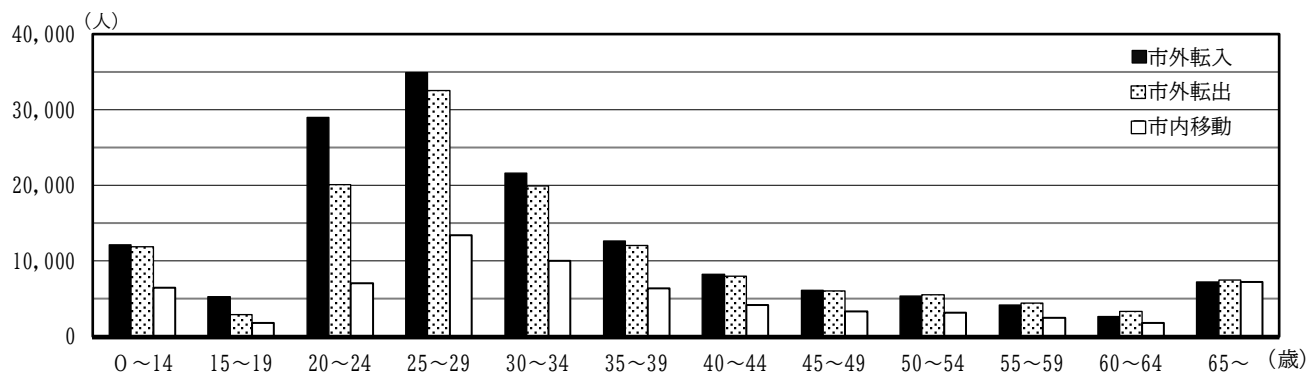


図1-12 年齢別転入超過数（平成25年中、平成30年中、令和5年中）

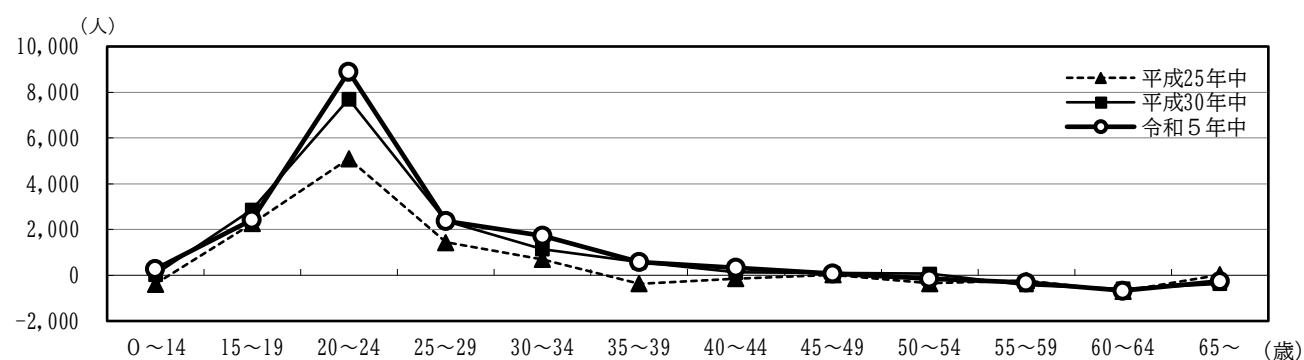
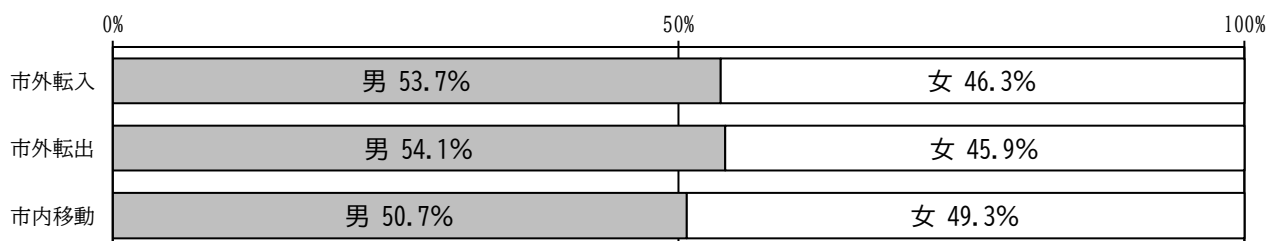


図1-13 社会移動数の男女別割合（令和5年中）



### 3 自然動態

#### 自然増加数の減少数が拡大

自然動態をみると、出生は22,954人（前年比831人減）、死亡は39,446人（同78人減）で、自然増加数は△16,492人（同753人減）となっています。自然増加数がマイナスとなるのは平成28年から8年連続で、年々マイナスの幅が拡大しています。

自然動態の推移を人口1,000人当たりの比率で見ると、出生率は終戦直後の第1次ベビーブーム後の急激な低下から昭和30年代後半になると上昇に転じ、第2次ベビーブームの昭和47年には22.62まで上昇しました。その後減少傾向となり、平成に入ってからほぼ横ばいで推移したものの減少傾向が続き、令和5年は6.09となっています。

一方、死亡率は昭和50年代から緩やかな上昇傾向にあり、令和5年は10.46で、前年より0.02減少しましたが、2桁台となっています。

令和5年の自然増加率は△4.38で、昭和22年以降で最低となっています。

[図1-14、表1-9、統計表第3表]

図1-14 出生率、死亡率、自然増加率の推移（昭和40年中～令和5年中）

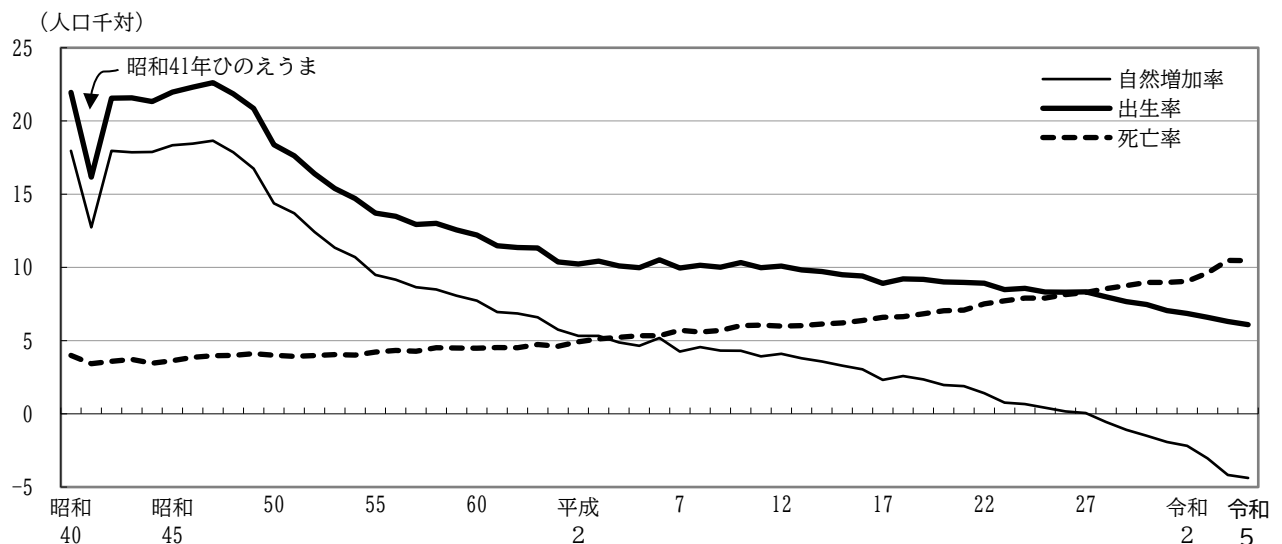


表1-9 自然動態の推移（昭和22年中～令和5年中）

年次	自然動態			比率（人口千対）		
	自然増加数	出生	死亡	自然増加率	出生率	死亡率
昭和22	17,031	27,529	10,498	22.08	35.69	13.61
23	18,136	26,058	7,922	21.91	31.49	9.57
24	19,417	27,116	7,699	22.16	30.95	8.79
25	16,980	24,063	7,083	18.41	26.09	7.68
26	15,253	22,008	6,755	15.80	22.80	7.00
27	14,414	20,400	5,986	14.23	20.14	5.91
28	13,379	19,922	6,543	12.75	18.99	6.24
29	13,119	19,537	6,418	12.04	17.93	5.89
30	12,706	19,118	6,412	11.33	17.05	5.72
31	12,641	18,717	6,076	10.98	16.26	5.28
32	13,025	19,736	6,711	11.02	16.70	5.68
33	14,936	21,303	6,367	12.22	17.43	5.21
34	16,094	22,220	6,126	12.72	17.56	4.84
35	17,272	23,272	6,000	13.16	17.73	4.57
36	19,306	24,710	5,404	13.91	17.80	3.89
37	20,973	26,647	5,674	14.42	18.32	3.90
38	23,080	28,617	5,537	15.06	18.68	3.61
39	26,857	32,374	5,517	16.70	20.13	3.43
40	30,444	37,213	6,769	17.96	21.95	3.99
41	23,012	29,197	6,185	12.74	16.16	3.42

表1-9 自然動態の推移（昭和22年中～令和5年中）（続）

年次	自 然 動 態			比 率（人口千対）		
	自然増加数	出生	死亡	自然増加率	出生率	死亡率
昭和42	33,704	40,433	6,729	17.96	21.55	3.59
43	35,124	42,433	7,309	17.86	21.58	3.72
44	36,980	44,114	7,134	17.88	21.33	3.45
45	39,755	47,622	7,867	18.34	21.97	3.63
46	41,749	50,490	8,741	18.45	22.31	3.86
47	44,176	53,562	9,386	18.65	22.62	3.96
48	43,745	53,504	9,759	17.87	21.85	3.99
49	42,072	52,394	10,322	16.74	20.85	4.11
50	37,045	47,353	10,308	14.38	18.38	4.00
51	36,003	46,322	10,319	13.69	17.62	3.92
52	33,151	43,758	10,607	12.42	16.40	3.97
53	30,695	41,625	10,930	11.35	15.39	4.04
54	29,323	40,306	10,983	10.70	14.71	4.01
55	26,294	37,977	11,683	9.49	13.71	4.22
56	25,470	37,493	12,023	9.16	13.49	4.33
57	24,339	36,381	12,042	8.65	12.93	4.28
58	24,264	37,179	12,915	8.49	13.01	4.52
59	23,433	36,466	13,033	8.07	12.56	4.49
60	22,838	36,063	13,225	7.73	12.21	4.48
61	20,865	34,461	13,596	6.95	11.48	4.53
62	20,971	34,773	13,802	6.85	11.36	4.51
63	20,567	35,321	14,754	6.60	11.33	4.73
平成元	18,178	32,774	14,596	5.75	10.37	4.62
2	17,018	32,746	15,728	5.32	10.24	4.92
3	17,161	33,651	16,490	5.32	10.43	5.11
4	15,883	32,896	17,013	4.88	10.10	5.23
5	15,227	32,692	17,465	4.65	9.98	5.33
6	17,060	34,617	17,557	5.18	10.52	5.33
7	14,036	32,899	18,863	4.25	9.96	5.71
8	15,080	33,567	18,487	4.56	10.15	5.59
9	14,350	33,273	18,923	4.32	10.01	5.69
10	14,392	34,547	20,155	4.30	10.33	6.03
11	13,232	33,676	20,444	3.92	9.98	6.06
12	13,932	34,295	20,363	4.10	10.09	5.99
13	13,029	33,722	20,693	3.80	9.82	6.03
14	12,406	33,699	21,293	3.58	9.71	6.14
15	11,523	33,271	21,748	3.29	9.50	6.21
16	10,727	33,238	22,511	3.04	9.41	6.37
17	8,244	31,722	23,478	2.32	8.91	6.60
18	9,246	33,023	23,777	2.58	9.21	6.63
19	8,488	33,122	24,634	2.35	9.18	6.83
20	7,142	32,694	25,552	1.97	9.00	7.04
21	6,922	32,816	25,894	1.89	8.98	7.09
22	5,174	32,747	27,573	1.41	8.92	7.51
23	2,808	31,296	28,488	0.76	8.48	7.72
24	2,460	31,623	29,163	0.67	8.57	7.90
25	1,535	30,753	29,218	0.42	8.32	7.90
26	613	30,780	30,167	0.17	8.31	8.15
27	195	30,928	30,733	0.05	8.33	8.28
28	△ 2,084	29,749	31,833	△ 0.56	7.99	8.55
29	△ 4,073	28,611	32,684	△ 1.09	7.67	8.76
30	△ 5,596	27,891	33,487	△ 1.50	7.47	8.97
令和元	△ 7,200	26,394	33,594	△ 1.92	7.06	8.98
2	△ 8,203	25,720	33,923	△ 2.19	6.86	9.05
3	△ 11,457	24,876	36,333	△ 3.03	6.59	9.62
4	△ 15,739	23,785	39,524	△ 4.17	6.31	10.48
5	△ 16,492	22,954	39,446	△ 4.38	6.09	10.46

## 4 行政区の人口動態

### 社会増加率が高い南区、中区。自然増加率は全ての区でマイナス

令和5年中の各区の人口動態を社会動態と自然動態に区分してみると、社会増加数は、南区（2,958人）、中区（2,243人）、鶴見区（1,633人）など16区でプラスとなっています。特に、南区、中区は、社会増加率においても他区に比べて高くなっています。一方、自然動態では、自然増加数・自然増加率ともに全ての区でマイナスとなっています。

次に、行政区ごとに移動前・移動後の住所地別の市外転入・転出数をみると、東京都区部、川崎市との移動が多いのは市域北部に位置する鶴見区、港北区、青葉区で、湘南地区との移動は戸塚区、横須賀三浦地区との移動は金沢区で多くなっています。

〔図1-15、表1-10、表1-11、統計表第5表、第14表、第15表〕

(注) 社会増加率 = 社会増加数 ÷ 令和5年1月1日現在総人口 × 100  
 自然増加率 = 自然増加数 ÷ 令和5年1月1日現在総人口 × 100

表1-10 行政区別の人口動態（令和5年中）

行政区	人口増加数	社会動態					自然動態			
		社会増加数	市外移動		市内(区間)移動		その他増減	自然増加数	出生	死亡
			転入	転出	転入	転出				
横浜市	△ 375	16,117	149,213	133,972	67,131	67,112	857	△ 16,492	22,954	39,446
鶴見区	667	1,633	15,535	13,258	3,344	3,944	△ 44	△ 966	1,798	2,764
神奈川区	794	1,532	12,687	10,484	5,354	6,137	112	△ 738	1,573	2,311
西区	742	903	6,620	5,100	3,139	3,732	△ 24	△ 161	773	934
中区	1,102	2,243	9,599	7,189	4,618	4,551	△ 234	△ 1,141	746	1,887
南区	1,422	2,958	9,360	6,680	5,677	5,400	1	△ 1,536	983	2,519
港南区	△ 902	297	5,318	5,359	4,001	3,784	121	△ 1,199	1,311	2,510
保土ヶ谷区	△ 95	1,167	7,463	6,375	4,546	4,515	48	△ 1,262	1,097	2,359
旭区	△ 957	901	5,974	5,876	4,228	3,542	117	△ 1,858	1,302	3,160
磯子区	△ 446	551	5,681	5,197	3,651	3,632	48	△ 997	963	1,960
金沢区	△ 1,417	△ 30	6,244	5,874	2,251	2,686	35	△ 1,387	916	2,303
港北区	978	1,049	18,483	16,589	5,238	6,238	155	△ 71	2,879	2,950
緑区	17	715	6,073	6,200	3,552	2,749	39	△ 698	1,175	1,873
青葉区	△ 1,392	△ 584	12,742	13,200	2,680	3,008	202	△ 808	1,798	2,606
都筑区	421	542	8,182	7,930	3,618	3,451	123	△ 121	1,467	1,588
戸塚区	△ 447	662	8,600	8,127	4,061	3,959	87	△ 1,109	1,855	2,964
栄区	△ 74	645	3,827	3,533	2,151	1,828	28	△ 719	704	1,423
泉区	△ 743	150	3,547	3,681	2,499	2,241	26	△ 893	876	1,769
瀬谷区	△ 45	783	3,278	3,320	2,523	1,715	17	△ 828	738	1,566

図1-15 行政区別の社会増加率及び自然増加率の分布（令和5年中）

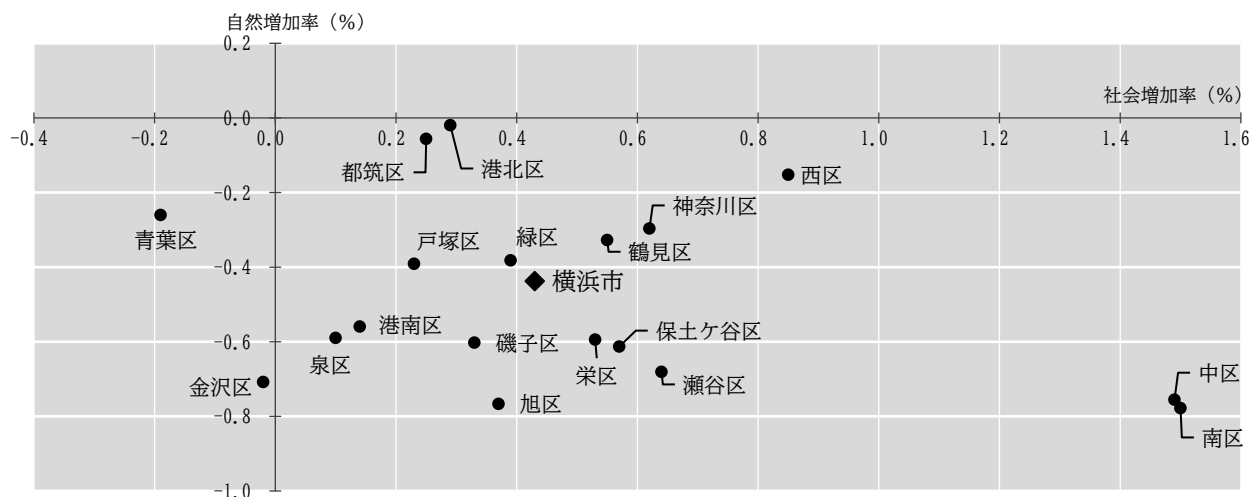




表1-11 行政区別の市外転入・転出数（令和5年中）

区分	行政区	総数	東京圏内の地域								東京圏外		
			川崎市	相模原市	横須賀 三浦 地区	県央 地区	湘南 地区	県内 その他	東京都 区部	東京都 区部 以外	埼玉県・ 千葉県	他の <sup>1)</sup> 道府県	国外
転 入	横浜市	149,213	13,980	2,839	5,580	4,233	6,098	1,144	25,575	6,827	14,077	47,923	20,937
	鶴見区	15,535	2,212	151	202	237	359	63	2,795	527	1,562	4,906	2,521
	神奈川区	12,687	857	279	352	283	459	94	2,434	614	1,235	4,635	1,445
	西区	6,620	431	69	216	143	294	42	1,276	243	518	2,176	1,212
	中区	9,599	558	143	259	167	339	50	1,857	376	905	2,583	2,362
	南区	9,360	531	143	463	187	345	82	1,295	366	917	3,251	1,780
	港南区	5,318	338	99	378	140	306	56	866	221	614	1,785	515
	保土ヶ谷区	7,463	597	140	217	300	353	74	1,145	316	695	2,591	1,035
	旭区	5,974	560	202	153	448	367	46	869	294	626	1,758	651
	磯子区	5,681	335	73	383	118	236	59	757	170	521	1,642	1,387
	金沢区	6,244	274	78	1,089	134	223	42	712	216	555	2,169	752
	港北区	18,483	2,184	283	325	294	522	109	4,194	918	1,705	5,999	1,950
	緑区	6,073	681	328	88	222	152	75	830	516	596	1,831	754
	青葉区	12,742	2,032	285	109	312	221	50	2,741	837	914	3,604	1,637
	都筑区	8,182	998	147	85	164	145	50	1,278	345	792	3,069	1,109
	戸塚区	8,600	629	139	473	234	708	98	1,267	370	903	2,779	1,000
	栄区	3,827	264	79	540	107	353	64	483	173	335	1,192	237
	泉区	3,547	239	85	186	244	446	57	374	156	328	1,099	333
瀬谷区	3,278	260	116	62	499	270	33	402	169	356	854	257	
転 出	横浜市	133,972	13,260	3,329	4,850	5,696	7,747	1,124	26,827	7,462	13,482	37,205	12,990
	鶴見区	13,258	2,422	218	280	319	495	76	2,699	524	1,561	3,603	1,061
	神奈川区	10,484	997	232	313	297	492	75	2,552	570	1,099	2,910	947
	西区	5,100	375	78	161	128	257	42	1,296	221	504	1,389	649
	中区	7,189	496	129	239	173	299	50	1,773	299	699	1,824	1,208
	南区	6,680	533	155	337	222	358	64	1,415	261	765	1,939	631
	港南区	5,359	370	139	350	140	412	59	1,000	275	542	1,639	433
	保土ヶ谷区	6,375	506	141	194	366	351	61	1,292	341	684	1,770	669
	旭区	5,876	420	217	150	657	404	71	934	307	607	1,651	458
	磯子区	5,197	392	118	324	155	324	68	830	264	616	1,709	397
	金沢区	5,874	367	103	737	166	306	53	990	229	537	1,906	480
	港北区	16,589	1,955	357	321	325	629	112	3,994	896	1,667	4,603	1,730
	緑区	6,200	524	389	86	389	307	40	1,014	641	579	1,641	590
	青葉区	13,200	1,712	342	141	524	464	71	2,964	1,184	1,028	3,408	1,362
	都筑区	7,930	883	230	102	255	255	47	1,329	510	779	2,613	927
	戸塚区	8,127	607	147	458	302	1,039	93	1,345	375	825	2,142	794
	栄区	3,533	260	101	455	146	477	50	451	174	309	860	250
	泉区	3,681	229	84	134	451	563	52	535	183	371	870	209
瀬谷区	3,320	212	149	68	681	315	40	414	208	310	728	195	

注1) 「他の道府県」には地域不詳を含む。

## 5 外国人人口の概況

### 外国人人口は11万5973人で総人口の3.1%

令和5年12月末現在、住民基本台帳に記載のある外国人の数は115,973人で総人口の3.1%を占めています。前年と比べて9,332人(8.8%)増加し、総数は昭和30年以降最大になりました。

[表1-12、表1-13]

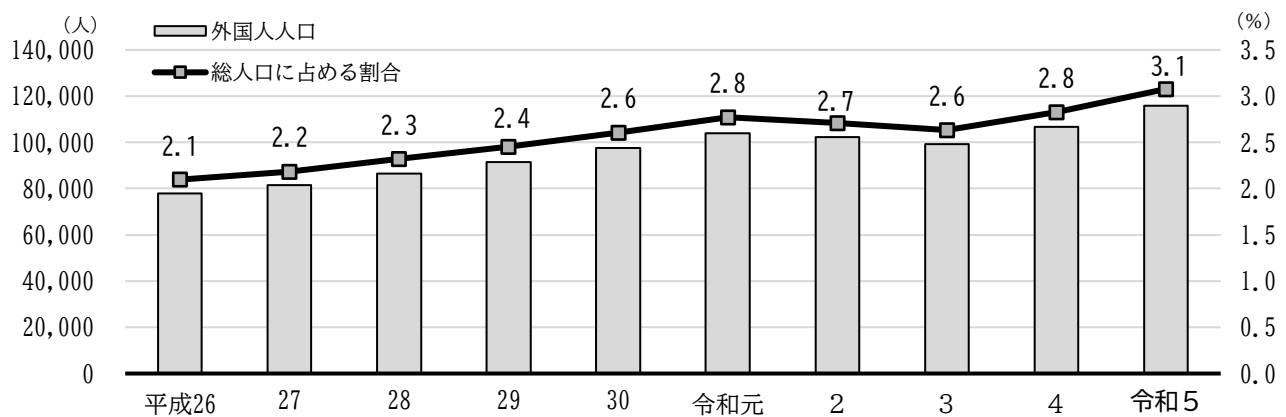
### (1) 外国人人口の動き

#### 総人口に占める割合とともに過去最大に

過去10年間の外国人人口の推移をみると、平成27年に8万人を、令和元年には10万人を超える規模にまで増加しました。令和2年、3年と減少が続き10万人を割り込みましたが、令和4年には再び10万人を超え、令和5年は、総人口に占める割合とともに過去最大となりました。

[図1-16]

図1-16 外国人人口の推移(平成26年～令和5年)



注1) 外国人人口は各年12月末現在

注2) 総人口は翌年1月1日現在の推計人口を使用

### (2) 国籍・地域別

#### 中国が前年比2,474人増加

国籍・地域別にみると、中国が42,516人(外国人人口の36.7%)と最も多く、韓国・朝鮮が13,009人(同11.2%)、ベトナムが11,546人(同10.0%)と続き、これらで全体の6割近くを占めています。

また対前年増加数をみると、中国が2,474人と最も多く、続いてベトナム1,728人、ネパール1,485人となっています。

[表1-12]

表1-12 国籍・地域別外国人人口の推移(平成26年～令和5年)

年次	総数	中国	韓国・朝鮮	ベトナム	フィリピン	ネパール	インド	台湾	インドネシア	ブラジル	米国
平成26年	77,828	32,248	13,790	2,717	6,794	1,504	1,945	2,165	790	2,307	2,223
平成27年	81,424	33,621	13,671	3,714	6,884	2,082	1,960	2,404	829	2,291	2,236
平成28年	86,596	35,590	13,491	4,853	7,189	2,756	2,018	2,540	977	2,463	2,277
平成29年	91,452	37,536	13,512	5,718	7,546	3,185	2,175	2,677	1,059	2,531	2,385
平成30年	97,540	39,399	13,549	6,996	8,118	3,626	2,624	2,861	1,197	2,579	2,604
令和元年	104,047	41,707	13,519	8,595	8,410	4,151	3,193	2,872	1,416	2,715	2,697
令和2年	102,255	40,483	13,191	9,262	8,265	4,183	2,948	2,738	1,534	2,665	2,523
令和3年	99,242	38,890	12,742	9,157	8,298	4,174	2,738	2,699	1,437	2,527	2,353
令和4年	106,641	40,042	12,903	9,818	8,853	5,039	3,451	2,867	2,016	2,623	2,605
令和5年	115,973	42,516	13,009	11,546	9,115	6,524	3,771	3,002	2,841	2,755	2,728
構成比(%)	100.0	36.7	11.2	10.0	7.9	5.6	3.3	2.6	2.4	2.4	2.4
対前年増加数	9,332	2,474	106	1,728	262	1,485	320	135	825	132	123
対前年増加率(%)	8.8	6.2	0.8	17.6	3.0	29.5	9.3	4.7	40.9	5.0	4.7

注1) 各年12月末現在

注2) 令和5年12月末現在の人口が上位10位までの国籍・地域を記載

## (3) 行政区別

外国人人口が最も多いのは中区。増加数では南区が最多

行政区別にみると、中区が17,208人で最も多く、区の総人口の1割以上を外国人が占めています。2番目は鶴見区の15,207人で、3番目は南区の12,535人となっています。

増加数では、南区が1,341人で最も多く、次いで鶴見区(1,274人)、中区(1,067人)となっています。

国籍・地域別でみると、中国、韓国・朝鮮、台湾、米国が一番多いのは中区で、ベトナム、フィリピン、ネパール、ブラジルは鶴見区、インドは緑区、インドネシアは旭区となっています。

[表1-13、表1-14]

表1-13 行政区別外国人人口(令和3年~5年)

行政区	外国人人口(12月末現在)			増加数		増加率(%)		令和5年	
	令和3年	令和4年	令和5年	令和4年中	令和5年中	令和4年中	令和5年中	市の外国人人口に占める割合(%)	市・区の総人口に占める割合(%) <sup>1)</sup>
横浜市	99,242	106,641	<b>115,973</b>	7,399	<b>9,332</b>	7.5	<b>8.8</b>	100.0	3.1
鶴見区	13,397	13,933	<b>15,207</b>	536	<b>1,274</b>	4.0	<b>9.1</b>	13.1	5.2
神奈川区	7,127	7,747	<b>8,627</b>	620	<b>880</b>	8.7	<b>11.4</b>	7.4	3.5
西区	4,441	4,988	<b>5,475</b>	547	<b>487</b>	12.3	<b>9.8</b>	4.7	5.2
中区	15,492	16,141	<b>17,208</b>	649	<b>1,067</b>	4.2	<b>6.6</b>	14.8	11.2
南区	10,407	11,194	<b>12,535</b>	787	<b>1,341</b>	7.6	<b>12.0</b>	10.8	6.3
港南区	2,919	3,185	<b>3,406</b>	266	<b>221</b>	9.1	<b>6.9</b>	2.9	1.6
保土ヶ谷区	5,270	5,652	<b>6,113</b>	382	<b>461</b>	7.2	<b>8.2</b>	5.3	3.0
旭区	3,223	3,479	<b>3,981</b>	256	<b>502</b>	7.9	<b>14.4</b>	3.4	1.6
磯子区	4,995	5,407	<b>5,915</b>	412	<b>508</b>	8.2	<b>9.4</b>	5.1	3.6
金沢区	3,283	3,506	<b>3,573</b>	223	<b>67</b>	6.8	<b>1.9</b>	3.1	1.8
港北区	6,702	7,460	<b>7,991</b>	758	<b>531</b>	11.3	<b>7.1</b>	6.9	2.2
緑区	4,296	4,694	<b>5,016</b>	398	<b>322</b>	9.3	<b>6.9</b>	4.3	2.8
青葉区	4,364	4,903	<b>5,372</b>	539	<b>469</b>	12.4	<b>9.6</b>	4.6	1.7
都筑区	3,446	3,787	<b>4,187</b>	341	<b>400</b>	9.9	<b>10.6</b>	3.6	1.9
戸塚区	4,293	4,547	<b>4,865</b>	254	<b>318</b>	5.9	<b>7.0</b>	4.2	1.7
栄区	1,211	1,407	<b>1,584</b>	196	<b>177</b>	16.2	<b>12.6</b>	1.4	1.3
泉区	2,420	2,519	<b>2,585</b>	99	<b>66</b>	4.1	<b>2.6</b>	2.2	1.7
瀬谷区	1,956	2,092	<b>2,333</b>	136	<b>241</b>	7.0	<b>11.5</b>	2.0	1.9

注1) 令和5年12月末日現在の住民基本台帳人口に占める割合

表1-14 行政区、国籍・地域別外国人人口(令和5年12月末現在)

行政区	総数	中国	韓国・朝鮮	ベトナム	フィリピン	ネパール	インド	台湾	インドネシア	ブラジル	米国
横浜市	115,973	42,516	13,009	11,546	9,115	6,524	3,771	3,002	2,841	2,755	2,728
鶴見区	15,207	5,243	1,434	1,876	1,457	1,116	293	244	269	1,223	121
神奈川区	8,627	3,009	1,068	786	503	1,067	174	227	203	90	204
西区	5,475	2,091	658	344	207	688	121	173	70	35	180
中区	17,208	9,077	2,025	628	800	749	354	739	83	104	588
南区	12,535	6,457	1,402	823	1,168	536	170	317	137	60	116
港南区	3,406	1,169	533	436	364	117	45	81	87	37	84
保土ヶ谷区	6,113	2,186	694	592	491	531	175	134	146	67	103
旭区	3,981	1,002	418	630	348	210	69	78	321	38	74
磯子区	5,915	2,903	541	452	504	202	165	126	120	113	133
金沢区	3,573	744	363	635	358	148	61	68	117	141	105
港北区	7,991	1,960	1,175	874	774	422	150	282	180	203	308
緑区	5,016	1,058	364	365	434	139	1,393	65	249	138	68
青葉区	5,372	1,322	678	498	323	92	317	136	271	81	257
都筑区	4,187	696	536	522	434	59	186	127	129	139	121
戸塚区	4,865	1,841	565	614	347	266	49	81	196	129	124
栄区	1,584	483	215	241	156	37	25	54	24	24	64
泉区	2,585	768	169	695	184	31	15	34	94	81	40
瀬谷区	2,333	507	171	535	263	114	9	36	145	52	38

注1) 令和5年12月末日現在の人口が上位10位までの国籍・地域を記載

## (4) 在留資格別

「永住者」が3割以上を占め、「技術・人文知識・国際業務」、「特定技能」が増加

令和5年の外国人人口を在留資格別にみると、永住者が39,877人で、外国人人口の34.4%を占めており、技術・人文知識・国際業務が15,061人(外国人人口の13.0%)、家族滞在が13,188人(同11.4%)と続いています。

対前年の増加数で見ると、1,000人以上の増加があった資格は技術・人文知識・国際業務(1,801人)、特定技能(1,711人)、技能実習(1,405人)、家族滞在(1,300人)、留学(1,035人)の5資格でした。

構成比を全国と比べると、横浜市は永住者の割合(横浜市34.4%、全国27.3%)が高く、技能実習(同5.1%、同11.1%)の割合が低くなっています。

[表1-15]

表1-15 在留資格別の外国人人口(令和5年12月末現在)

在留資格	外国人人口		構成比(%)	(参考) 全国構成比(%)	対前年	
	令和4年	令和5年			増加数	増加率(%)
総数	106,641	115,973	100.0	100.0	9,332	8.8
教授、芸術、宗教、報道	240	240	0.2	0.4	—	—
高度専門職	1,077	1,355	1.2	0.6	278	25.8
技術・人文知識・国際業務	13,260	15,061	13.0	10.7	1,801	13.6
経営・管理	985	1,039	0.9	1.1	54	5.5
企業内転勤	892	1,051	0.9	0.5	159	17.8
教育	483	581	0.5	0.4	98	20.3
法律・会計業務、医療、研究、介護、興行	459	536	0.5	0.5	77	16.8
技能	2,290	2,387	2.1	1.3	97	4.2
特定技能	1,993	3,704	3.2	5.4	1,711	85.9
技能実習	4,561	5,966	5.1	11.1	1,405	30.8
留学	6,690	7,725	6.7	9.5	1,035	15.5
文化活動、研修	106	114	0.1	0.1	8	7.5
家族滞在	11,888	13,188	11.4	7.6	1,300	10.9
特定活動	2,446	2,093	1.8	2.1	△ 353	△ 14.4
永住者	38,886	39,877	34.4	27.3	991	2.5
日本人の配偶者等	5,387	5,572	4.8	4.6	185	3.4
永住者の配偶者等	2,236	2,420	2.1	1.5	184	8.2
定住者	5,481	5,943	5.1	6.6	462	8.4
特別永住者	7,217	7,080	6.1	8.8	△ 137	△ 1.9
その他	64	41	0.0	0.0	△ 23	△ 35.9

注1) 全国構成比は、令和5年6月末現在の在留外国人人口をもとに計算

## (5) 令和5年中の人口動態

## 外国人の人口増加数は9,926人で昨年を上回る

横浜市の総人口は令和5年の1年間で375人減少しましたが、このうち日本人は10,301人減少、外国人は9,926人増加しました。外国人の人口動態を内訳でみると、社会動態は転入、転出ともに前年に比べ増加し、社会増減数も9,456人となりました。また、自然動態は470人の増加となっています。

行政区別にみると、外国人人口は全区で増加しています。増加数が最も多いのは南区の1,368人で、次いで鶴見区(1,309人)が続いています。また、増加率が最も高いのは旭区(14.98%)で、栄区(13.01%)、南区(12.22%)と続いています。

[表1-16、表1-17、統計表第5表]

表1-16 令和5年中の人口動態(日本人・外国人)

	人口 増加数	人口 増加率(%)	社会動態				自然動態		
			社会増減	転入	転出	その他	自然増減	出生	死亡
総数	△ 375	△ 0.01	16,117	149,213	133,972	876	△ 16,492	22,954	39,446
日本人	△ 10,301	△ 0.28	6,661	122,188	117,966	2,439	△ 16,962	22,230	39,192
外国人	9,926	9.31	9,456	27,025	16,006	△ 1,563	470	724	254
(参考)令和4年中									
日本人	△ 9,833	△ 0.27	6,322	124,671	120,826	2,477	△ 16,155	23,098	39,253
外国人	7,399	7.46	6,983	23,461	14,346	△ 2,132	416	687	271

注1) 本表の外国人の人口増加数は、各年12月末現在の外国人人口と比較した増加数とは一致しない場合がある。

注2) 日本人及び外国人の人口増加率は、前年12月末現在の住民基本台帳人口をもとに計算

表1-17 令和5年中の行政区別の人口動態(外国人)

行政区	人口 増加数	人口 増加率 (%)	社会動態				自然動態		
			社会増減	転入	転出	その他	自然増減	出生	死亡
横浜市	9,926	9.31	9,456	27,025	16,006	△ 1,563	470	724	254
鶴見区	1,309	9.39	1,209	3,945	2,514	△ 222	100	132	32
神奈川区	909	11.73	864	2,276	1,286	△ 126	45	60	15
西区	496	9.94	465	1,523	865	△ 193	31	37	6
中区	1,111	6.88	1,093	3,116	1,609	△ 414	18	69	51
南区	1,368	12.22	1,311	2,455	1,087	△ 57	57	83	26
港南区	237	7.44	242	597	325	△ 30	△ 5	11	16
保土ヶ谷区	480	8.49	453	1,483	891	△ 139	27	39	12
旭区	521	14.98	491	906	442	27	30	34	4
磯子区	510	9.43	471	1,584	1,021	△ 92	39	49	10
金沢区	316	9.01	307	1,022	658	△ 57	9	22	13
港北区	553	7.41	540	2,370	1,655	△ 175	13	31	18
緑区	340	7.24	303	999	712	16	37	43	6
青葉区	512	10.44	490	1,522	955	△ 77	22	28	6
都筑区	419	11.06	400	1,071	694	23	19	28	9
戸塚区	334	7.35	326	1,055	654	△ 75	8	20	12
栄区	183	13.01	170	288	156	38	13	14	1
泉区	84	3.33	86	335	215	△ 34	△ 2	10	12
瀬谷区	244	11.66	235	478	267	24	9	14	5

注1) 本表の外国人の人口増加数は、各年12月末現在の外国人人口と比較した増加数とは一致しない場合がある。

注2) 外国人の人口増加率は、前年12月末現在の住民基本台帳人口をもとに計算

## 外国人の転入超過数は 11,019 人

外国人の市外移動について、移動前・移動後の住所地を国内・国外別にみると、外国人の転入者 27,025 人のうち、国内からの転入が 12,319 人、国外からが 14,706 人となっており、国外からの転入が半数を超えています。また、外国人の転出者 16,006 人のうち、国内での移動が 10,221 人、国外が 5,785 人となっています。転入から転出を引いた転入超過数は、国内が 2,098 人、国外が 8,921 人で、全体（地域不詳を含む）では 11,019 人の転入超過となっています。

さらに、国内での移動者数を移動前・移動後の地域別にみると、転入、転出とも東京都区部が最も多くなっています。外国人と日本人を比較すると、移動の地域別割合において、東京都区部、埼玉県・千葉県、北関東との間の移動の割合が転入、転出ともに外国人の方が高く、特に東京都区部への転出の割合は外国人の転出者全体の 3 割近くとなっています。

また、転入超過数については、埼玉県・千葉県との間の移動では日本人は△278 人で転出超過であるのに対し外国人は 873 人の転入超過、川崎市との移動では日本人は 857 人の転入超過であるのに対し外国人は△137 人で転出超過となっています。

[表 1-18、統計表第 14 表、第 15 表]

表 1-18 令和 5 年中の移動前・移動後の住所地別、日本人・外国人別移動者数

地 域	転 入				転 出				転入超過数	
	移動者数		国内地域別割合 (%)		移動者数		国内地域別割合 (%)		日本人	外国人
	日本人	外国人	日本人	外国人	日本人	外国人	日本人	外国人		
総 数	122,188	<b>27,025</b>			117,966	<b>16,006</b>			4,222	<b>11,019</b>
国 内 <sup>1)</sup>	115,957	<b>12,319</b>	100.0	<b>100.0</b>	110,761	<b>10,221</b>	100.0	<b>100.0</b>	5,196	<b>2,098</b>
北海道・東北	7,784	<b>424</b>	6.7	<b>3.4</b>	5,802	<b>237</b>	5.2	<b>2.3</b>	1,982	<b>187</b>
北関東	4,114	<b>769</b>	3.5	<b>6.2</b>	3,769	<b>545</b>	3.4	<b>5.3</b>	345	<b>224</b>
埼玉県・千葉県	11,625	<b>2,452</b>	10.0	<b>19.9</b>	11,903	<b>1,579</b>	10.7	<b>15.4</b>	△ 278	<b>873</b>
東京都区部	22,677	<b>2,898</b>	19.6	<b>23.5</b>	23,798	<b>3,029</b>	21.5	<b>29.6</b>	△ 1,121	△ 131
東京都区部以外	6,313	<b>514</b>	5.4	<b>4.2</b>	6,863	<b>599</b>	6.2	<b>5.9</b>	△ 550	△ 85
川崎市	12,936	<b>1,044</b>	11.2	<b>8.5</b>	12,079	<b>1,181</b>	10.9	<b>11.6</b>	857	△ 137
神奈川県下 <sup>2)</sup>	18,704	<b>1,190</b>	16.1	<b>9.7</b>	21,418	<b>1,328</b>	19.3	<b>13.0</b>	△ 2,714	△ 138
甲信越・北陸・東海	13,210	<b>1,429</b>	11.4	<b>11.6</b>	10,013	<b>848</b>	9.0	<b>8.3</b>	3,197	<b>581</b>
近畿	8,516	<b>799</b>	7.3	<b>6.5</b>	6,842	<b>503</b>	6.2	<b>4.9</b>	1,674	<b>296</b>
中国・四国	3,654	<b>343</b>	3.2	<b>2.8</b>	2,777	<b>152</b>	2.5	<b>1.5</b>	877	<b>191</b>
九州・沖縄	6,144	<b>449</b>	5.3	<b>3.6</b>	5,497	<b>220</b>	5.0	<b>2.2</b>	647	<b>229</b>
国 外	6,231	<b>14,706</b>			7,205	<b>5,785</b>			△ 974	<b>8,921</b>
(参考) 市内移動	61,471	<b>5,660</b>								

注 1) 「国内」には地域不詳を含む。

注 2) 「神奈川県下」は横浜市及び川崎市を除く。

注 3) 国内地域別割合 = 移動前・移動後の住所地 ÷ 国内移動者総数 × 100

## 6 大都市の人口動態

### 横浜市の人口増加数（人口1万人当たり）は第9位

21大都市（政令指定都市及び東京都区部）の令和5年中の人口動態をみると、人口が増加したのは、さいたま市、千葉市、東京都区部、川崎市、名古屋市、大阪市、福岡市、熊本市の8都市となっています。また、社会増加数では15都市がプラス、自然増加数では全21都市でマイナスとなりました。

人口1万人当たりの増加数をみると、人口増加数は福岡市が76.7人と最も多く、次いで東京都区部（76.0人）、大阪市（59.4人）となっており、横浜市（△1.0人）は21大都市中第9位でした。また、横浜市は、人口1万人当たりの社会増加数（42.8人）、自然増加数（△43.8人）においても、第9位となっています。

[表1-19、表1-20]

表1-19 大都市の人口動態（令和5年中）

都 市 名	令和5年 1月1日現在 人口	人口 増加数	令 和 5 年 中 の 人 口 動 態							令和6年 1月1日現在 人口
			社 会 動 態			自 然 動 態				
			社会 増加数	市 外 移 動		その他 の増減	自然 増加数	出 生	死 亡	
転 入	転 出									
札幌市	1,971,225	△ 2,584	10,739	66,571	55,569	△ 263	△ 13,323	10,456	23,779	1,968,641
仙台市	1,098,744	△ 1,124	3,431	65,656	62,390	165	△ 4,555	6,684	11,239	1,097,620
さいたま市	1,340,283	5,713	9,575	64,765	55,190	-	△ 3,862	9,621	13,483	1,345,996
千葉市	977,994	1,883	7,195	46,119	38,547	△ 377	△ 5,312	5,764	11,076	979,877
東京都区部	9,717,480	73,813	100,102	701,889	650,551	48,764	△ 26,289	65,680	91,969	9,791,293
川崎市	1,540,516	5,195	7,556	89,169	80,652	△ 961	△ 2,361	11,371	13,732	1,545,711
<b>横浜市</b>	<b>3,769,595</b>	<b>△ 375</b>	<b>16,117</b>	<b>149,213</b>	<b>133,972</b>	<b>876</b>	<b>△ 16,492</b>	<b>22,954</b>	<b>39,446</b>	<b>3,769,220</b>
相模原市	726,031	△ 1,257	2,717	30,623	27,906	-	△ 3,974	4,005	7,979	724,774
新潟市	777,434	△ 6,349	△ 146	28,115	28,261	-	△ 6,203	4,456	10,659	771,085
静岡市	681,933	△ 6,003	△ 296	19,711	19,892	△ 115	△ 5,707	3,704	9,411	675,930
浜松市	782,662	△ 3,719	1,170	23,887	22,719	2	△ 4,889	4,755	9,644	778,943
名古屋市	2,324,970	2,352	12,184	110,918	97,760	△ 974	△ 9,832	16,393	26,225	2,327,322
京都市	1,447,051	△ 5,632	3,688	58,213	53,839	△ 686	△ 9,320	7,900	17,220	1,441,419
大阪市	2,757,289	16,387	32,112	225,031	190,938	△ 1,981	△ 15,725	18,735	34,460	2,773,676
堺市	815,235	△ 4,387	633	27,012	26,032	△ 347	△ 5,020	5,204	10,224	810,848
神戸市	1,508,208	△ 10,406	△ 574	51,693	51,150	△ 1,117	△ 9,832	8,818	18,650	1,497,802
岡山市	718,638	△ 3,372	△ 224	26,006	25,581	△ 649	△ 3,148	4,995	8,143	715,266
広島市	1,190,226	△ 5,958	△ 1,161	39,215	40,524	148	△ 4,797	7,991	12,788	1,184,268
北九州市	922,762	△ 8,142	△ 502	42,603	42,809	△ 296	△ 7,640	5,595	13,235	914,620
福岡市	1,632,602	12,521	15,296	87,501	70,945	△ 1,260	△ 2,775	12,100	14,875	1,645,123
熊本市	737,721	223	3,052	39,592	38,513	1,973	△ 2,829	5,397	8,226	737,944

注1）横浜市以外の都市の数値については、各市又は都県の公表数値による。

注2）社会動態については、取扱いが異なる場合がある。

表1-20 大都市の人口1万人当たりの人口増加数・社会増加数・自然増加数（令和5年中）

人口増加数		社会増加数		自然増加数	
1 福岡市	76.7	1 大阪市	116.5	1 川崎市	△ 15.3
2 東京都区部	76.0	2 東京都区部	103.0	2 福岡市	△ 17.0
3 大阪市	59.4	3 福岡市	93.7	3 東京都区部	△ 27.1
4 さいたま市	42.6	4 千葉市	73.6	4 さいたま市	△ 28.8
5 川崎市	33.7	5 さいたま市	71.4	5 熊本市	△ 38.3
6 千葉市	19.3	6 札幌市	54.5	6 広島市	△ 40.3
7 名古屋市	10.1	7 名古屋市	52.4	7 仙台市	△ 41.5
8 熊本市	3.0	8 川崎市	49.0	8 名古屋市	△ 42.3
<b>9 横浜市</b>	<b>△ 1.0</b>	<b>9 横浜市</b>	<b>42.8</b>	<b>9 横浜市</b>	<b>△ 43.8</b>
10 仙台市	△ 10.2	10 熊本市	41.4	10 岡山市	△ 43.8
11 札幌市	△ 13.1	11 相模原市	37.4	11 千葉市	△ 54.3
12 相模原市	△ 17.3	12 仙台市	31.2	12 相模原市	△ 54.7
13 京都市	△ 38.9	13 京都市	25.5	13 大阪市	△ 57.0
14 岡山市	△ 46.9	14 浜松市	14.9	14 堺市	△ 61.6
15 浜松市	△ 47.5	15 堺市	7.8	15 浜松市	△ 62.5
16 広島市	△ 50.1	16 新潟市	△ 1.9	16 京都市	△ 64.4
17 堺市	△ 53.8	17 岡山市	△ 3.1	17 神戸市	△ 65.2
18 神戸市	△ 59.0	18 神戸市	△ 3.8	18 札幌市	△ 67.6
19 新潟市	△ 81.7	19 静岡市	△ 4.3	19 新潟市	△ 79.8
20 静岡市	△ 88.0	20 北九州市	△ 5.4	20 北九州市	△ 82.8
21 北九州市	△ 88.2	21 広島市	△ 9.8	21 静岡市	△ 83.7

## 7 世帯の動き

### 全世帯の7割以上を2人以下の世帯が占め、世帯規模は引き続き縮小

令和6年1月1日現在における世帯数は1,800,110世帯で、前年に比べ17,711世帯（0.99%）増加しています。令和5年中の世帯数の動きをみると、転入や世帯分離による増加が162,964世帯、転出や世帯合併による減少が145,253世帯となっています。

また、1世帯当たり人員は2.09人で、前年の2.11人より世帯の規模が縮小しています。

世帯人員別世帯数の割合は、10年前と比較して1人世帯が増加し、1人世帯と2人世帯を合わせると全世帯の7割以上を占めています。

[図1-17、図1-18、表1-21、統計表第1表]

図1-17 世帯数及び1世帯当たり人員の推移（昭和42年～令和6年）

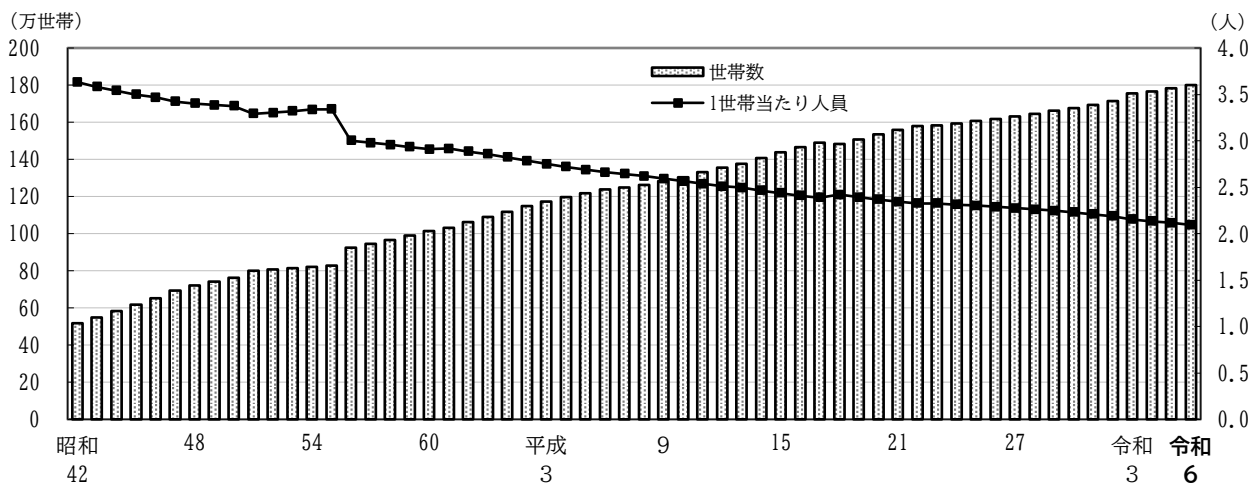
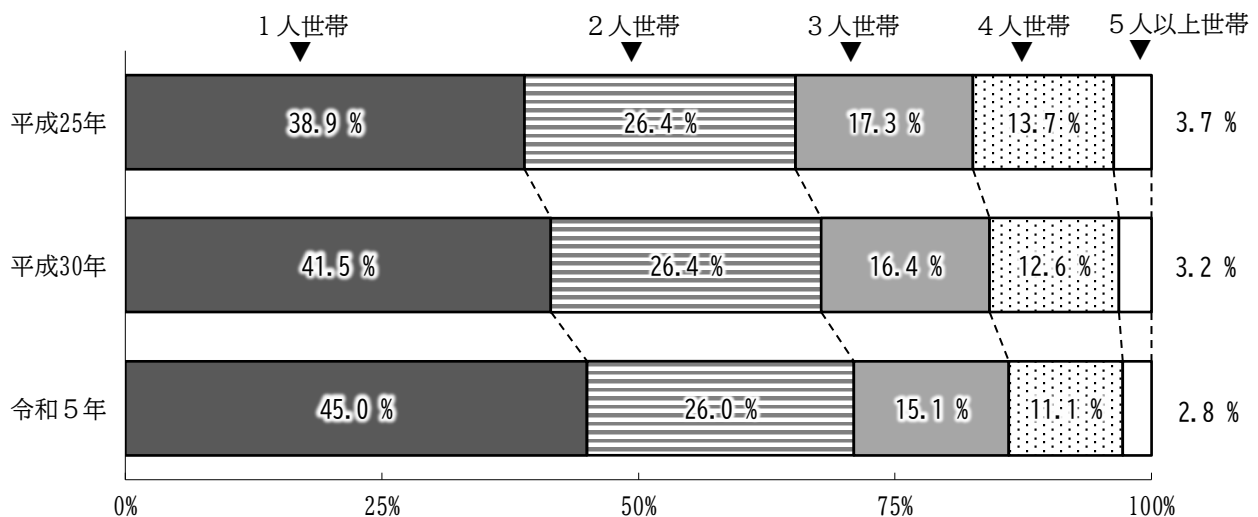


図1-18 世帯人員別世帯数の割合（平成25年、平成30年、令和5年）



注) 世帯人員別世帯数は住民基本台帳に記載された世帯（各年9月30日現在）を用いて集計している。



### 世帯の増加数、増加率は南区が最多

行政区別に世帯数の変化をみると、全ての区で令和5年に比べて増加しています。

特に、南区（2,169世帯）、鶴見区（2,041世帯）では、2,000世帯以上の増加となっています。

増加率においても南区が2.05%と最も高く、次いで中区（1.72%）、西区（1.52%）の順になっています。

【図1-19、表1-21、統計表第20表】

図1-19 行政区別世帯数増加率

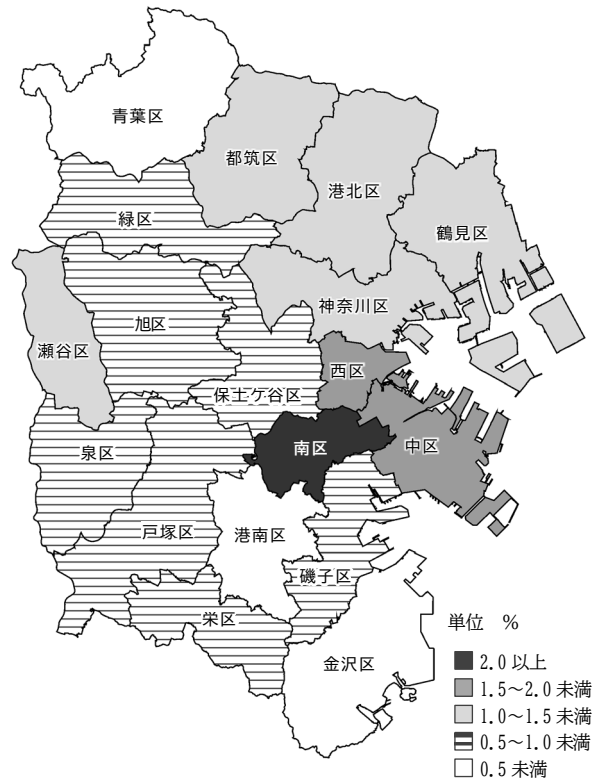


表1-21 行政区別世帯数及び世帯数の増減（令和5年中）

行政区	世帯数（1月1日現在）		令和5年中				
	令和5年	令和6年	転入等による増加	転出等による減少	増加数	増加率(%)	増加率順位
横浜市	1,782,399	1,800,110	162,964	145,253	17,711	0.99	-
鶴見区	146,436	148,477	15,592	13,551	2,041	1.39	4
神奈川区	132,168	133,811	14,797	13,154	1,643	1.24	6
西区	58,309	59,195	7,929	7,043	886	1.52	3
中区	86,306	87,787	11,220	9,739	1,481	1.72	2
南区	105,833	108,002	12,613	10,444	2,169	2.05	1
港南区	96,985	97,410	6,612	6,187	425	0.44	17
保土ヶ谷区	100,131	101,108	9,365	8,388	977	0.98	9
旭区	107,797	108,425	7,511	6,883	628	0.58	14
磯子区	79,419	79,916	7,032	6,535	497	0.63	13
金沢区	90,444	90,569	6,364	6,239	125	0.14	18
港北区	179,364	181,160	18,302	16,506	1,796	1.00	8
緑区	80,890	81,668	6,596	5,818	778	0.96	10
青葉区	135,233	135,908	10,333	9,658	675	0.50	16
都筑区	87,330	88,415	7,340	6,255	1,085	1.24	7
戸塚区	124,348	125,390	8,901	7,859	1,042	0.84	11
栄区	54,076	54,479	4,086	3,683	403	0.75	12
泉区	63,873	64,229	4,221	3,865	356	0.56	15
瀬谷区	53,457	54,161	4,150	3,446	704	1.32	5