

第2部 年齢別人口（令和6年1月1日現在）

1 年齢3区分別人口

老年人口割合は25.4%、うち半数以上が75歳以上

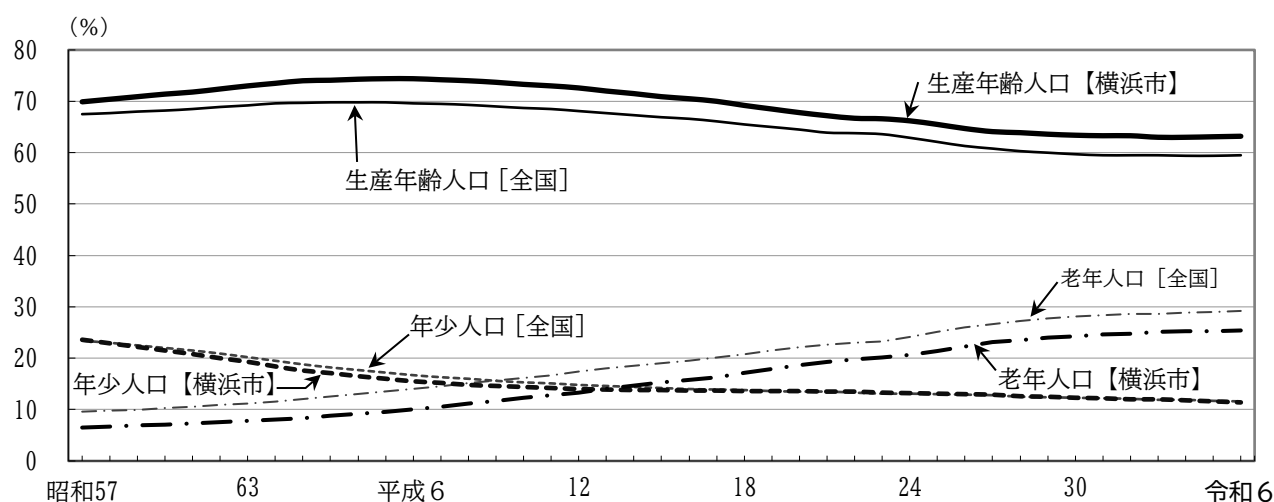
年齢3区分別人口をみると、年少人口（0～14歳）が418,433人、生産年齢人口（15～64歳）が2,320,657人、老年人口（65歳以上）が931,341人となっています。年少人口は減少傾向にありますが、生産年齢人口は令和4年以降増加しています。老年人口は3,954人（0.4%）の増加となり、総人口（年齢不詳を除く）に占める割合は25.4%となっています。また、老年人口のうち75歳以上は530,818人で老年人口の半数以上を占め、年少人口をも上回っています。

全国と比較すると、横浜市は生産年齢人口の割合が高く、老年人口の割合が低くなっています。

また、全国、横浜市のいずれも老年人口が年少人口を上回っており、その差は拡大する傾向にあります。

〔図2-1、表2-1、統計表第16表〕

図2-1 年少人口、生産年齢人口及び老年人口の割合の推移（昭和57年～令和6年）



注) 1月1日現在の推計人口による。令和2年以前の全国値は10月1日現在の推計人口による。

表2-1 年齢3区分別人口の推移（昭和22年～令和6年）

年次	人 口 ¹⁾					構成比 (%) ²⁾		
	総数 ²⁾	0～14歳 (年少人口)	15～64歳 (生産年齢人口)	65歳以上 (老年人口)	うち 75歳以上	0～14歳 (年少人口)	15～64歳 (生産年齢人口)	65歳以上 (老年人口)
昭和22	814,379	261,084	527,405	25,890	4,773	32.1	64.8	3.2
25	951,189	312,659	605,886	32,582	6,967	32.9	63.7	3.4
30	1,143,687	350,098	749,689	43,875	10,744	30.6	65.6	3.8
35	1,375,710	365,008	953,827	56,875	14,466	26.5	69.3	4.1
40	1,788,915	411,315	1,302,221	75,379	20,460	23.0	72.8	4.2
45	2,238,264	530,939	1,606,628	100,697	28,056	23.7	71.8	4.5
50	2,621,771	663,517	1,823,622	132,756	39,255	25.3	69.6	5.1
55	2,770,994	672,625	1,927,785	168,708	53,090	24.3	69.6	6.1
60	2,953,667	634,992	2,107,065	208,816	70,831	21.5	71.4	7.1
平成2	3,199,032	563,195	2,366,625	266,419	99,214	17.6	74.0	8.3
7	3,303,057	499,977	2,437,101	348,843	125,131	15.2	74.2	10.6
12	3,397,895	476,064	2,465,462	452,941	162,676	14.0	72.6	13.3
17	3,559,867	485,986	2,483,226	578,864	229,778	13.7	70.0	16.3
22	3,672,789	489,910	2,427,143	721,555	310,789	13.5	66.7	19.8
27	3,711,450	473,705	2,360,861	850,974	392,013	12.9	64.1	23.1
令和2	3,749,929	446,873	2,358,120	922,408	479,186	12.0	63.3	24.7
3	3,776,286	440,556	2,315,077	921,864	483,096	12.0	63.0	25.1
4	3,772,029	434,150	2,312,834	926,256	490,630	11.8	63.0	25.2
5	3,769,595	426,683	2,316,736	927,387	511,225	11.6	63.1	25.3
6	3,769,220	418,433	2,320,657	931,341	530,818	11.4	63.2	25.4
³⁾ 対前年増加数	(人) △ 375	△ 8,250	3,921	3,954	19,593	[参考]全国値(令和6年1月1日概算値)		
増加率	(%) △ 0.0	△ 1.9	0.2	0.4	3.8	11.4	59.5	29.2

注1) 昭和50年以前は「国勢調査」(10月1日現在)、昭和55年以降は「推計人口」(1月1日現在)による。

注2) 総数には年齢不詳を含む。構成比は年齢不詳を含まない総人口に対する構成比である。

注3) []内の値は令和5年からの増加数及び増加率

2 年齢構成指数

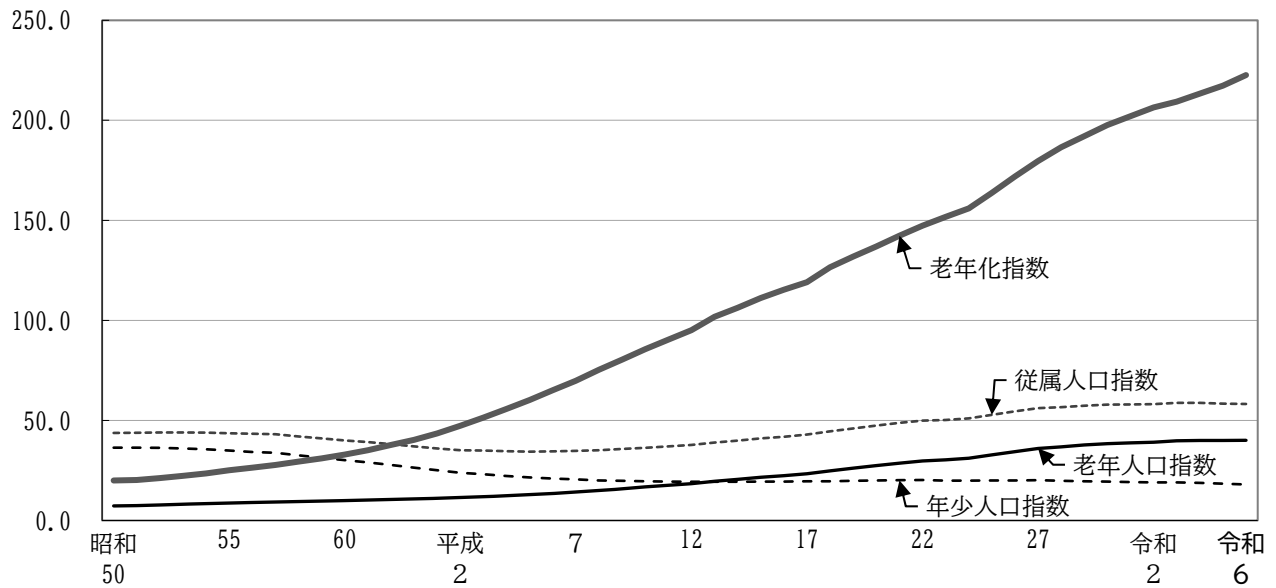
上昇を続ける老年化指数

年齢構成指数をみると、年少人口指数は18.0、老年人口指数は40.1、これらの和である従属人口指数は58.2となっています。人口の高齢化の程度の進行状況をより敏感に示す指標とされる老年化指数は222.6で、引き続き上昇しています。

なお、全国の令和6年の概算値（年少人口指数が19.1、老年人口指数が49.1、従属人口指数が68.1、老年化指数が256.9）と比較すると、いずれも横浜市の指数が下回っています。

[図2-2、表2-2、統計表第16表]

図2-2 年少人口指数、老年人口指数、従属人口指数及び老年化指数の推移（昭和50年～令和6年）



注) 昭和50年は「国勢調査」（10月1日）による。

表2-2 年齢構成指数の推移（昭和22年～令和6年）

年次	横浜市				(参考) 全国			
	年少人口指数	老年人口指数	従属人口指数	老年化指数	年少人口指数	老年人口指数	従属人口指数	老年化指数
昭和22	49.5	4.9	54.4	9.9
25	51.6	5.4	57.0	10.4	59.3	8.3	67.5	14.0
30	46.7	5.9	52.6	12.5	54.4	8.7	63.1	15.9
35	38.3	6.0	44.2	15.6	46.8	8.9	55.7	19.1
40	31.6	5.8	37.4	18.3	37.6	9.2	46.8	24.6
45	33.0	6.3	39.3	19.0	34.7	10.2	44.9	29.5
50	36.4	7.3	43.7	20.0	35.9	11.7	47.6	32.6
55	34.9	8.8	43.6	25.1	34.9	13.5	48.4	38.7
60	30.1	9.9	40.0	32.9	31.6	15.1	46.7	47.9
平成2	23.8	11.3	35.1	47.3	26.2	17.3	43.5	66.2
7	20.5	14.3	34.8	69.8	23.0	20.9	43.9	91.2
12	19.3	18.4	37.7	95.1	21.4	25.5	46.9	119.1
17	19.6	23.3	42.9	119.1	20.8	30.5	51.3	146.5
22	20.2	29.7	49.9	147.3	20.6	36.1	56.7	175.1
27	20.1	36.0	56.1	179.6	20.6	43.8	64.5	212.4
令和2	19.0	39.1	58.1	206.4	20.0	48.0	68.0	239.7
3	19.0	39.8	58.8	209.3	20.0	48.0	68.0	240.6
4	18.8	40.0	58.8	213.3	19.8	48.7	68.5	246.1
5	18.4	40.0	58.4	217.3	19.5	48.8	68.3	250.6
6	18.0	40.1	58.2	222.6	19.1	49.1	68.1	256.9

注) 横浜市の昭和50年以前及び全国の令和2年以前の数値は「国勢調査」（10月1日現在）による。また、令和6年の全国値は「人口推計」（総務省統計局）の概算値である。

3 老年人口

75～79歳、80歳以上の人口が増加

老年人口は931,341人、総人口（年齢不詳を除く）に占める割合（高齢化率）は、25.4%で、引き続き増加傾向にあります。

老年人口を年齢別にみると、65～69歳が186,657人（老年人口の20.0%）、70～74歳が213,866人（同23.0%）、75～79歳が197,125人（同21.2%）、80歳以上が333,693人（同35.8%）となっています。前年と比べ65～69歳人口はほぼ横ばい、70～74歳人口が減少した一方、長寿化に伴い、75歳以上の人口は増加が続き、老年人口の半数以上が75歳以上人口で占められています。

〔図2-3、図2-4、表2-3〕

図2-3 老年人口の推移（平成16年～令和6年）

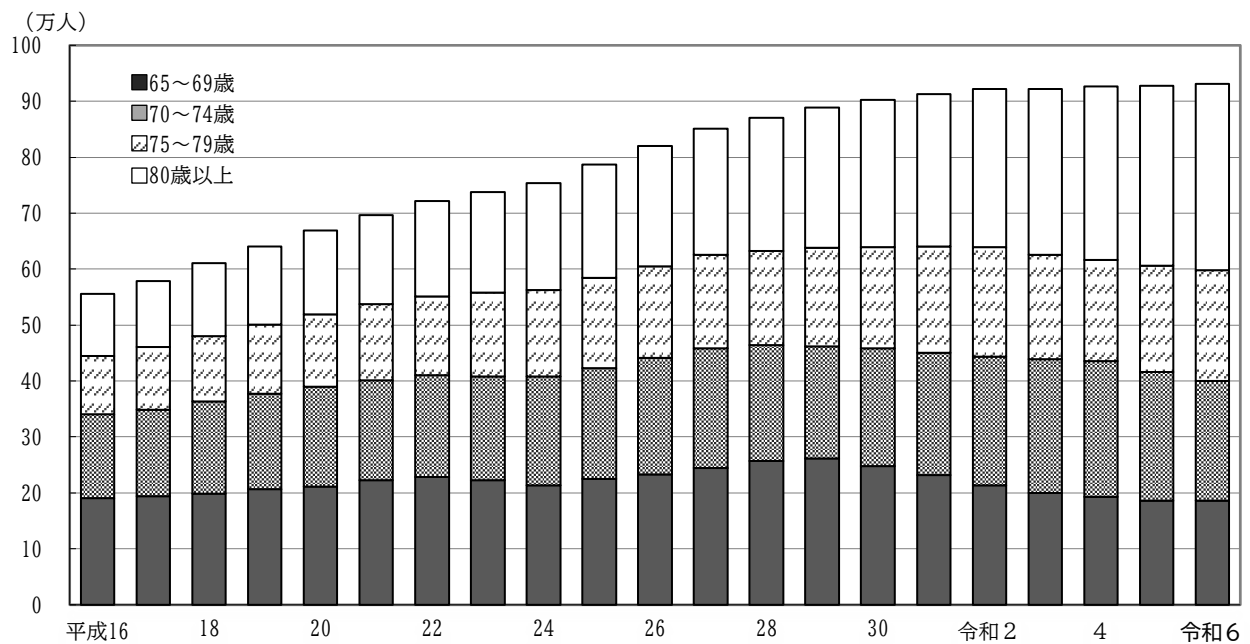


図2-4 老年人口年齢別構成比の推移（平成16年～令和6年）

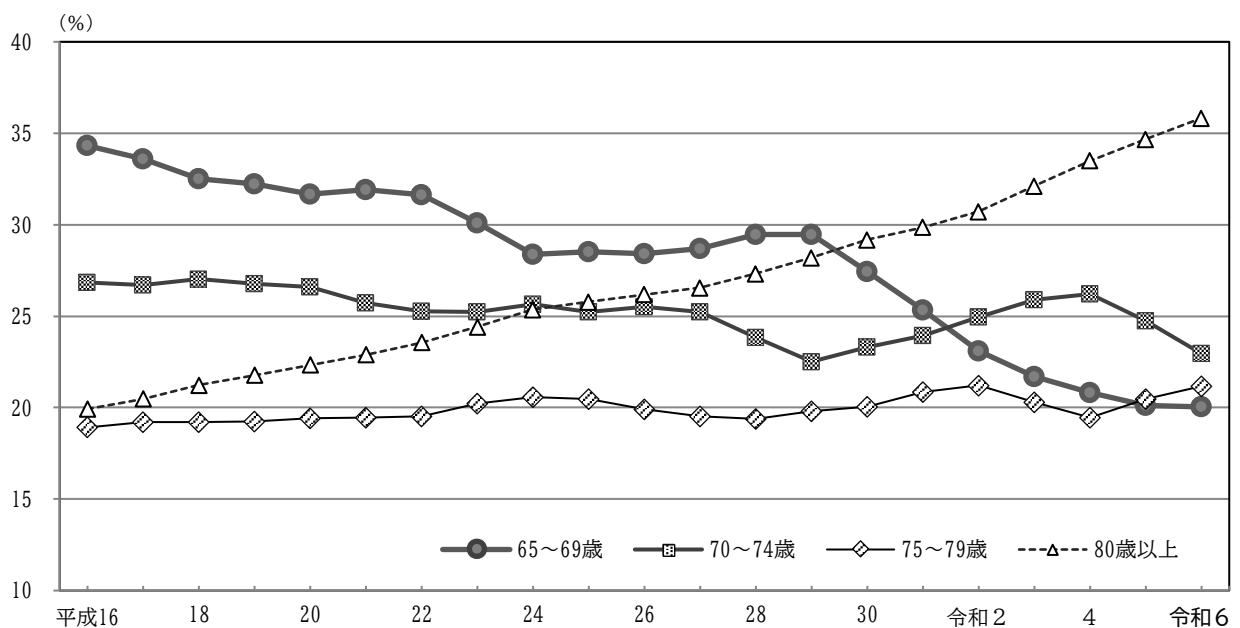


表2-3 老年人口及び割合の推移（平成16年～令和6年）

年次	65歳以上人口					構成比（%）				各年1月1日現在 市の総人口 ¹⁾ に占める 65歳以上人口の割合（%）
	総数	65～69歳	70～74歳	75～79歳	80歳以上	65～69歳	70～74歳	75～79歳	80歳以上	
平成16	556,153	190,871	149,246	105,210	110,826	34.3	26.8	18.9	19.9	15.8
17	578,864	194,563	154,523	111,246	118,532	33.6	26.7	19.2	20.5	16.3
18	610,290	198,411	164,983	117,339	129,557	32.5	27.0	19.2	21.2	17.2
19	639,941	206,179	171,237	123,176	139,349	32.2	26.8	19.2	21.8	17.9
20	668,484	211,669	177,768	129,758	149,289	31.7	26.6	19.4	22.3	18.6
21	696,989	222,462	179,264	135,670	159,593	31.9	25.7	19.5	22.9	19.3
22	721,555	228,349	182,417	140,792	169,997	31.6	25.3	19.5	23.6	19.8
23	737,884	222,186	186,120	149,338	180,240	30.1	25.2	20.2	24.4	20.1
24	754,059	214,135	193,515	155,123	191,286	28.4	25.7	20.6	25.4	20.6
25	787,128	224,480	198,723	161,023	202,902	28.5	25.2	20.5	25.8	21.4
26	819,674	232,884	209,007	163,115	214,668	28.4	25.5	19.9	26.2	22.3
27	850,974	244,246	214,715	166,060	225,953	28.7	25.2	19.5	26.6	23.1
28	870,773	256,582	207,475	168,838	237,878	29.5	23.8	19.4	27.3	23.5
29	888,543	261,900	200,074	176,044	250,525	29.5	22.5	19.8	28.2	24.0
30	902,899	247,834	210,436	181,119	263,510	27.4	23.3	20.1	29.2	24.3
31	913,323	231,357	218,628	190,589	272,749	25.3	23.9	20.9	29.9	24.6
令和2	922,408	213,053	230,169	195,759	283,427	23.1	25.0	21.2	30.7	24.7
3	921,864	200,169	238,599	187,078	296,018	21.7	25.9	20.3	32.1	25.1
4	926,256	192,863	242,763	180,368	310,262	20.8	26.2	19.5	33.5	25.2
5	927,387	186,640	229,522	189,692	321,533	20.1	24.7	20.5	34.7	25.3
6	931,341	186,657	213,866	197,125	333,693	20.0	23.0	21.2	35.8	25.4

注1) 年齢不詳を除く。

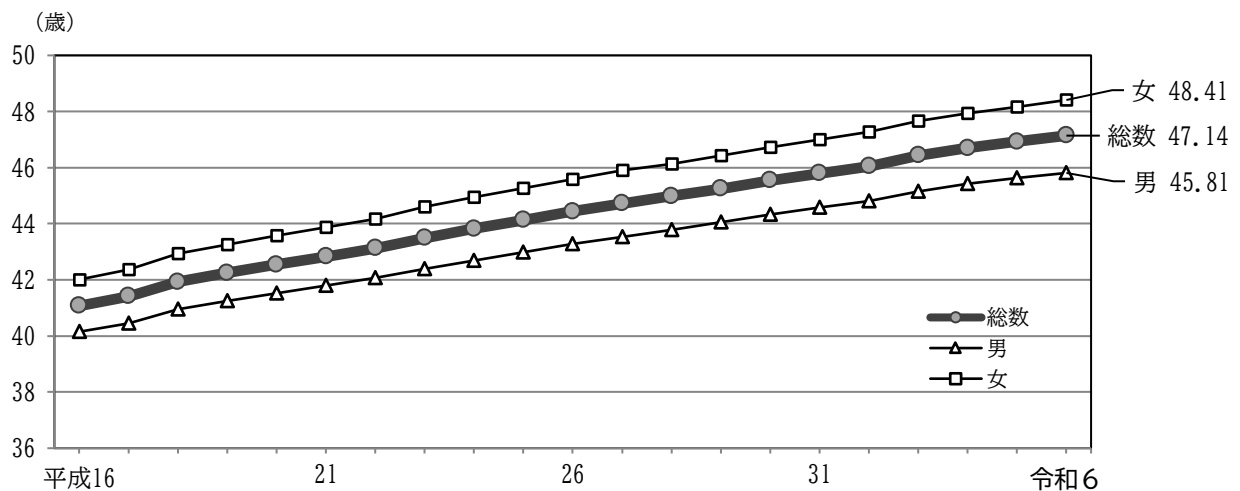
4 平均年齢

47.14歳で前年に比べ0.22歳上昇

平均年齢は47.14歳で、前年と比べ0.22歳高くなっています。男女別にみると、男性は45.81歳で前年に比べ0.19歳、女性は48.41歳で0.24歳高くなっており、女性の平均年齢が男性を2.60歳上回っています。

【図2-5、統計表第16表、第17表】

図2-5 平均年齢の推移（平成16年～令和6年）



5 男女別

人口性比（女性 100 人に対する男性の数）は 97.2 に低下

総人口を男女別にみると、男性が 1,857,980 人、女性が 1,911,240 人で人口性比が 97.2 と、前年から低下しています。

全国（男性 6,036 万人、女性 6,373 万人、人口性比 94.7）と比較すると、横浜市は人口性比が高く、男性の割合が高いことが分かります。しかし、横浜市の人口性比は年々低くなっており、全国との差が縮まってきています。

人口性比を年齢別にみると、65 歳以上で 100 を下回っており、年齢の上昇とともに女性の割合が高くなっていきます。

〔図2-6、図2-7、表2-4、統計表第1表、第18表〕

図2-6 人口性比の推移（平成16年～令和6年）

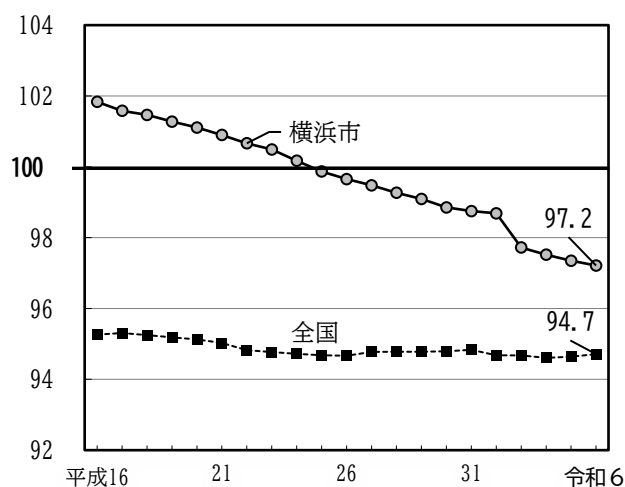


図2-7 年齢（5歳階級）別人口性比（令和6年）

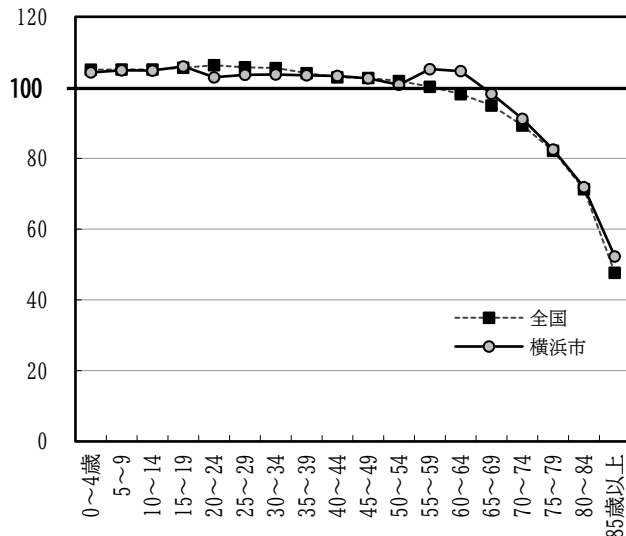


表2-4 年齢（5歳階級）別人口性比（令和6年）

年 齢	横 浜 市				全 国			
	人 口			性 比	人 口（万 人）			性 比
	総数	男	女		総数	男	女	
総 数	3,769,220	1,857,980	1,911,240	97.2	12,409	6,036	6,373	94.7
0 ~ 4	122,552	62,558	59,994	104.3	405	208	198	105.1
5 ~ 9	142,098	72,740	69,358	104.9	481	246	234	105.1
10 ~ 14	153,783	78,695	75,088	104.8	523	268	255	105.1
15 ~ 19	160,683	82,672	78,011	106.0	551	283	268	105.6
20 ~ 24	202,858	102,880	99,978	102.9	621	320	301	106.3
25 ~ 29	211,287	107,517	103,770	103.6	647	332	314	105.7
30 ~ 34	195,764	99,658	96,106	103.7	633	325	308	105.5
35 ~ 39	212,816	108,228	104,588	103.5	700	357	343	104.1
40 ~ 44	236,648	120,243	116,405	103.3	772	391	380	102.9
45 ~ 49	279,178	141,386	137,792	102.6	903	457	445	102.7
50 ~ 54	319,485	160,372	159,113	100.8	970	489	480	101.9
55 ~ 59	279,882	143,500	136,382	105.2	835	418	417	100.2
60 ~ 64	222,056	113,549	108,507	104.6	750	372	379	98.2
65 ~ 69	186,657	92,507	94,150	98.3	733	357	376	94.9
70 ~ 74	213,866	102,000	111,866	91.2	867	409	458	89.3
75 ~ 79	197,125	89,097	108,028	82.5	755	340	414	82.1
80 ~ 84	161,959	67,711	94,248	71.8	596	248	348	71.3
85 歳 以上	171,734	58,947	112,787	52.3	669	216	453	47.7

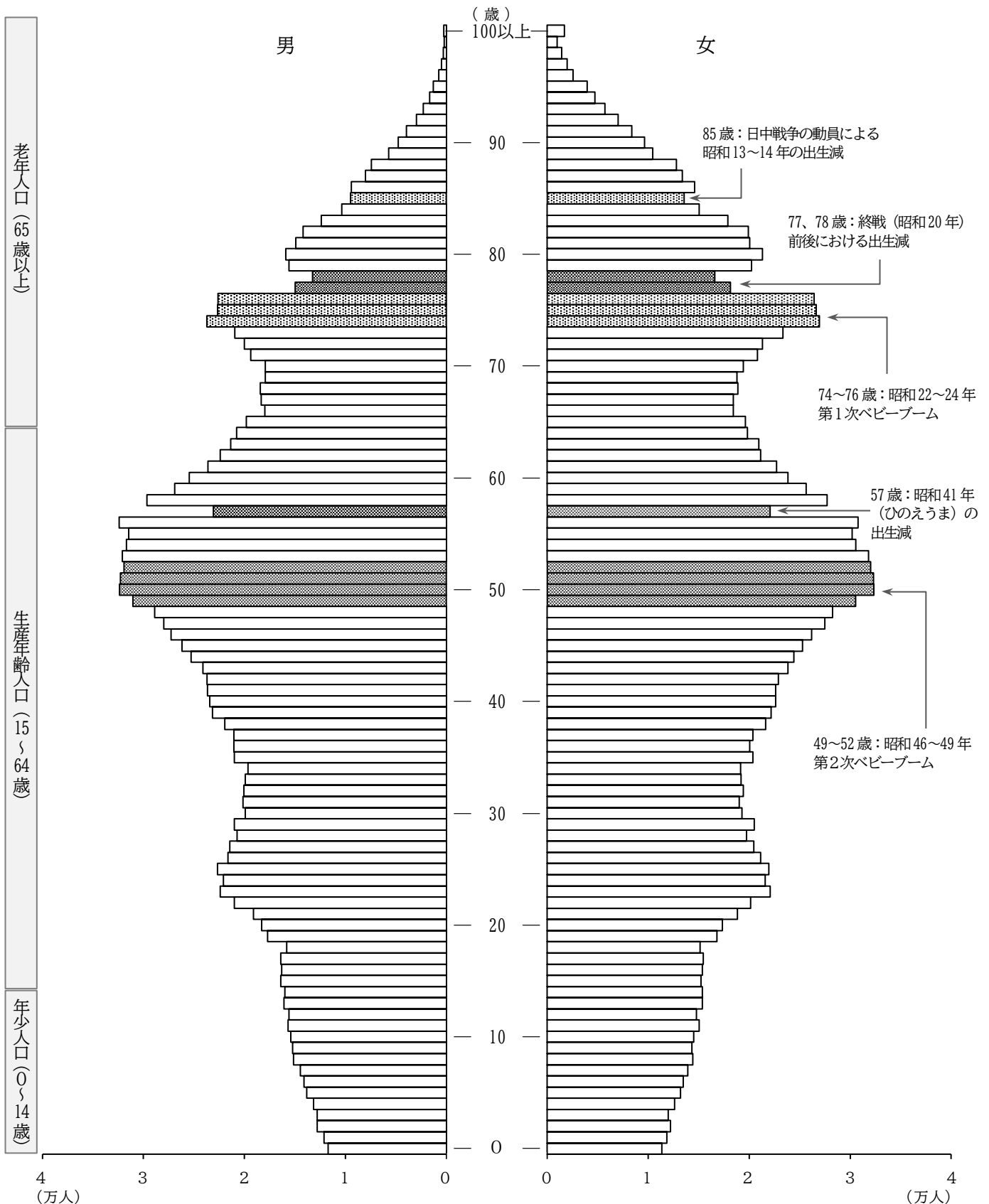
注) 全国値は概算値による。

6 人口ピラミッド

男女、年齢別人口構造の特徴を視覚的にとらえるものとして「人口ピラミッド」がありますが、横浜市は74～76歳と49～52歳の2つのベビーブーム世代を中心として膨らみを持ち、人口の少子高齢化を反映した「つぼ型」に近い形となっています。

【図2-8】

図2-8 人口ピラミッド（令和6年）



7 行政区の年齢別人口

老年人口割合は栄区、年少人口割合は都筑区が高い

行政区別に年齢3区分別人口をみると、老年人口は、13区で前年と比べて増加しています。老年人口割合は、栄区が31.4%と最も高く、これに金沢区(31.2%)、旭区(30.5%)を加えた3区が30%超となっており、主に市域の南西部で老年人口割合が高い傾向が見られますが、増加率でみると都筑区(2.74%)青葉区(1.76%)で高くなっています。

一方、年少人口は全ての区で減少となりました。年少人口割合は、都筑区が14.1%で最も高く、次いで戸塚区(12.3%)、さらに港北区、緑区、青葉区(同率12.2%)が続いています。

年齢構成指数をみると、都筑区が年少人口指数(21.2)、栄区が老年人口指数(54.3)と従属人口指数(73.1)、金沢区が老年化指数(304.8)で最も高くなっています。

また、平均年齢は南区を除く全ての区で上昇しています。最も高い栄区が49.93歳、最も低い都筑区が44.28歳で、両区の差は5.65歳となっています。市全体の平均年齢(47.14歳)より低い区は、都筑区、港北区、西区、鶴見区、神奈川区、青葉区及び緑区の7区でした。

[図2-9、図2-10、図2-11、表2-5、表2-6、統計表第17表、第19表]

図2-9 行政区別の老年人口割合(令和6年)

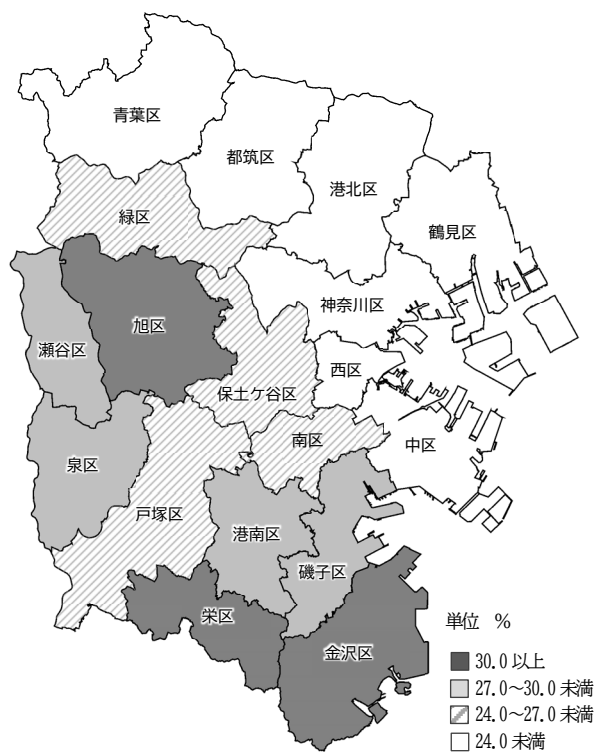


図2-10 行政区別の年少人口割合(令和6年)

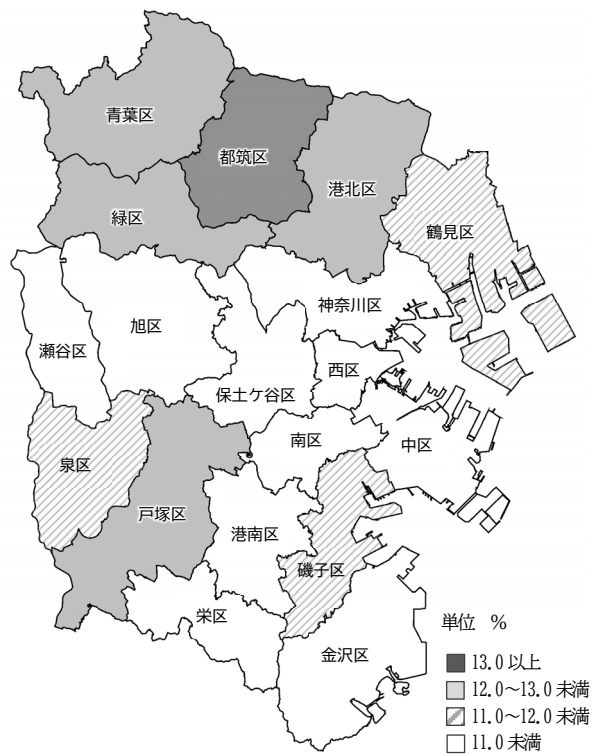


表2-5 行政区別の年齢3区分別人口の割合及び前年中の人口増加率（令和6年）

(単位 %)

行政区	年齢別人口割合 ¹⁾							前年中の人口増加率 ²⁾			
	0～14歳 (年少人口)	15～64歳 (生産年齢人口)	65歳以上 (老年人口)	65歳以上人口の年齢別構成比				総数	0～14歳 (年少人口)	15～64歳 (生産年齢人口)	65歳以上 (老年人口)
				65～69歳	70～74歳	75～79歳	80歳以上				
横浜市	11.4	63.2	25.4	20.0	23.0	21.2	35.8	△ 0.01	△ 1.93	0.17	0.43
鶴見区	11.9	66.5	21.6	22.3	24.4	21.5	31.8	0.23	△ 2.81	0.72	0.46
神奈川区	10.8	67.3	22.0	21.0	23.9	20.8	34.3	0.32	△ 2.05	0.67	0.49
西区	10.7	70.0	19.3	22.8	23.3	21.2	32.7	0.70	△ 0.85	1.10	0.24
中区	9.6	66.4	24.0	23.1	24.7	21.4	30.8	0.73	△ 1.85	1.27	0.51
南区	9.4	63.8	26.8	20.7	23.9	21.2	34.3	0.72	△ 1.08	1.45	△ 0.27
港南区	10.9	59.6	29.5	18.6	22.2	21.5	37.7	△ 0.42	△ 0.96	△ 0.50	△ 0.09
保土ヶ谷区	10.5	62.6	27.0	19.6	22.9	20.4	37.1	△ 0.05	△ 1.51	0.27	△ 0.20
旭区	11.0	58.6	30.5	18.1	22.0	20.8	39.1	△ 0.39	△ 2.09	△ 0.21	△ 0.15
磯子区	11.3	60.1	28.6	19.6	23.4	21.7	35.3	△ 0.27	△ 2.36	△ 0.04	0.06
金沢区	10.2	58.6	31.2	19.3	24.2	21.8	34.7	△ 0.72	△ 3.36	△ 0.76	0.20
港北区	12.2	67.8	20.0	21.8	23.0	20.7	34.5	0.27	△ 1.20	0.47	0.54
緑区	12.2	62.3	25.5	19.5	22.2	20.9	37.4	0.01	△ 1.50	△ 0.03	0.85
青葉区	12.2	64.2	23.6	22.0	22.8	21.0	34.2	△ 0.45	△ 2.69	△ 0.82	1.76
都筑区	14.1	66.4	19.6	22.4	22.4	19.7	35.5	0.20	△ 1.75	△ 0.11	2.74
戸塚区	12.3	61.2	26.5	18.8	22.9	21.4	36.9	△ 0.16	△ 2.02	0.03	0.29
栄区	10.9	57.8	31.4	16.0	21.1	22.9	40.0	△ 0.06	△ 1.33	0.31	△ 0.30
泉区	11.2	58.9	29.9	18.2	22.2	21.4	38.3	△ 0.49	△ 2.40	△ 0.54	0.33
瀬谷区	10.9	60.1	29.0	18.0	21.7	20.8	39.4	△ 0.04	△ 2.02	0.16	0.31

注1) 年齢別人口割合は年齢不詳を除いた総人口で算出している。

注2) 前年中の人口増加率は各年1月1日現在の人口をもとに算出している。

表2-6 行政区別の年齢構成指数及び平均年齢（令和5年、令和6年）

各年1月1日現在

行政区	令和5年					令和6年				
	年少人口 指数	老年人口 指数	従属人口 指数	老年化 指数	平均 年齢	年少人口 指数	老年人口 指数	従属人口 指数	老年化 指数	平均 年齢
横浜市	18.4	40.0	58.4	217.3	46.92	18.0	40.1	58.2	222.6	47.14
鶴見区	18.6	32.5	51.1	174.9	44.86	17.9	32.4	50.3	180.7	45.05
神奈川区	16.4	32.7	49.2	199.3	45.21	16.0	32.7	48.7	204.5	45.38
西区	15.6	27.8	43.3	178.4	44.57	15.3	27.5	42.8	180.4	44.62
中区	15.0	36.3	51.3	242.8	47.78	14.5	36.1	50.6	248.7	47.84
南区	15.1	42.7	57.7	283.1	48.19	14.7	41.9	56.6	285.4	48.11
港南区	18.4	49.2	67.6	268.1	49.08	18.3	49.4	67.7	270.4	49.28
保土ヶ谷区	17.0	43.3	60.3	254.1	47.83	16.7	43.1	59.8	257.4	47.98
旭区	19.1	52.0	71.1	272.0	49.39	18.7	52.0	70.7	277.3	49.62
磯子区	19.3	47.6	66.9	246.4	48.48	18.8	47.6	66.5	252.5	48.69
金沢区	18.0	52.8	70.7	294.0	49.43	17.5	53.3	70.8	304.8	49.77
港北区	18.3	29.5	47.8	161.1	44.12	18.0	29.5	47.5	164.0	44.31
緑区	19.9	40.5	60.4	203.6	46.61	19.6	40.9	60.5	208.4	46.88
青葉区	19.4	35.9	55.2	185.2	46.06	19.0	36.8	55.8	193.7	46.49
都筑区	21.6	28.7	50.2	133.0	43.87	21.2	29.5	50.7	139.0	44.28
戸塚区	20.6	43.1	63.6	209.6	47.00	20.1	43.2	63.3	214.6	47.27
栄区	19.1	54.6	73.7	286.0	49.71	18.8	54.3	73.1	289.0	49.93
泉区	19.4	50.2	69.6	258.7	48.92	19.1	50.7	69.7	265.9	49.24
瀬谷区	18.6	48.2	66.8	258.9	48.58	18.2	48.2	66.4	265.1	48.79

図2-11 行政区別の人口ピラミッド（令和6年）

