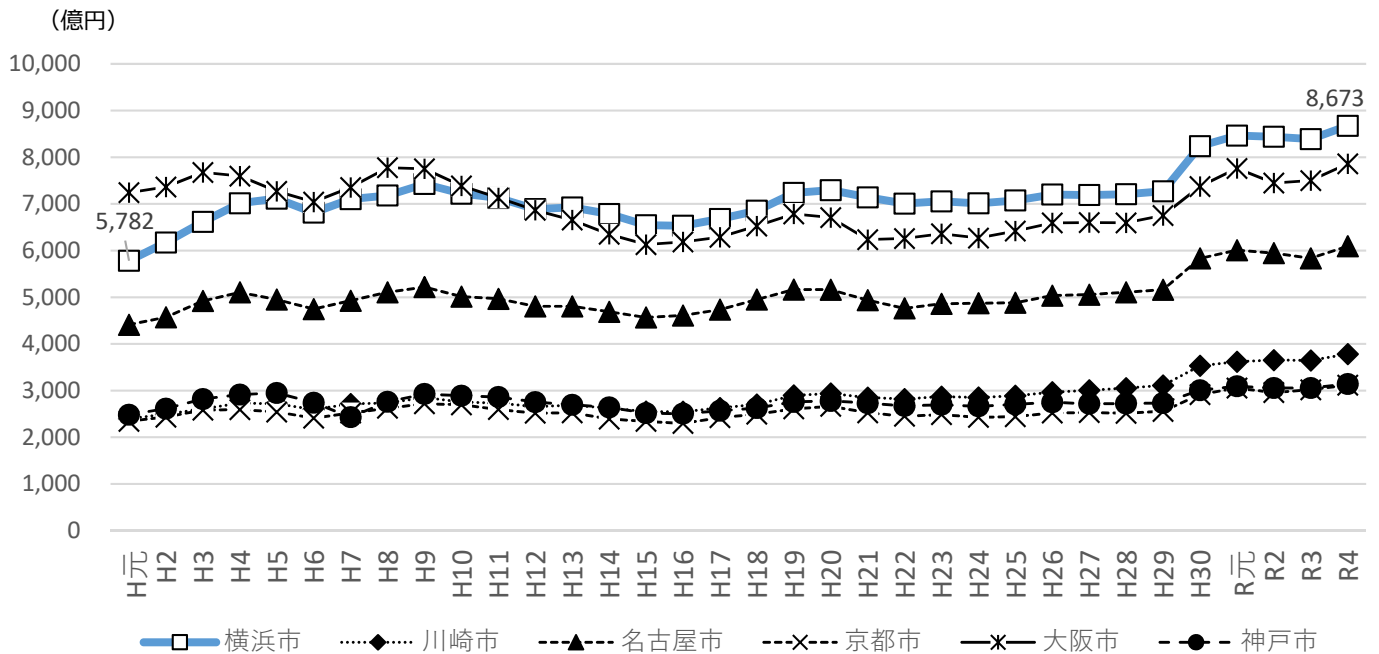


3 市税

- 市税収入は、景気や税制改正の影響を受けて増減するものの、各都市において概ね安定的に推移してきました。
平成30年度以降は各都市で税収が大きく増加していますが、その主な要因は、道府県から指定都市への県費負担教職員の移管に伴う税源移譲によるものです。

(1) 市税収入推移



	H1	H2	H3	H4	H5	H6	H7	H8	H9	H10	H11	H12	H13	H14	H15	H16	H17
横浜市	5,782	6,173	6,615	7,013	7,113	6,813	7,103	7,180	7,427	7,219	7,126	6,888	6,925	6,784	6,544	6,532	6,677
川崎市	2,399	2,495	2,609	2,732	2,718	2,595	2,714	2,737	2,853	2,756	2,731	2,657	2,687	2,627	2,551	2,548	2,628
名古屋市	4,412	4,572	4,920	5,106	4,952	4,747	4,926	5,107	5,218	5,014	4,966	4,805	4,806	4,689	4,568	4,611	4,735
京都市	2,344	2,433	2,583	2,592	2,542	2,410	2,521	2,623	2,719	2,696	2,596	2,517	2,526	2,391	2,342	2,298	2,421
大阪市	7,242	7,363	7,675	7,597	7,271	7,041	7,353	7,776	7,752	7,387	7,130	6,865	6,655	6,350	6,130	6,185	6,286
神戸市	2,482	2,615	2,821	2,915	2,951	2,741	2,433	2,761	2,929	2,891	2,863	2,756	2,697	2,642	2,517	2,506	2,568

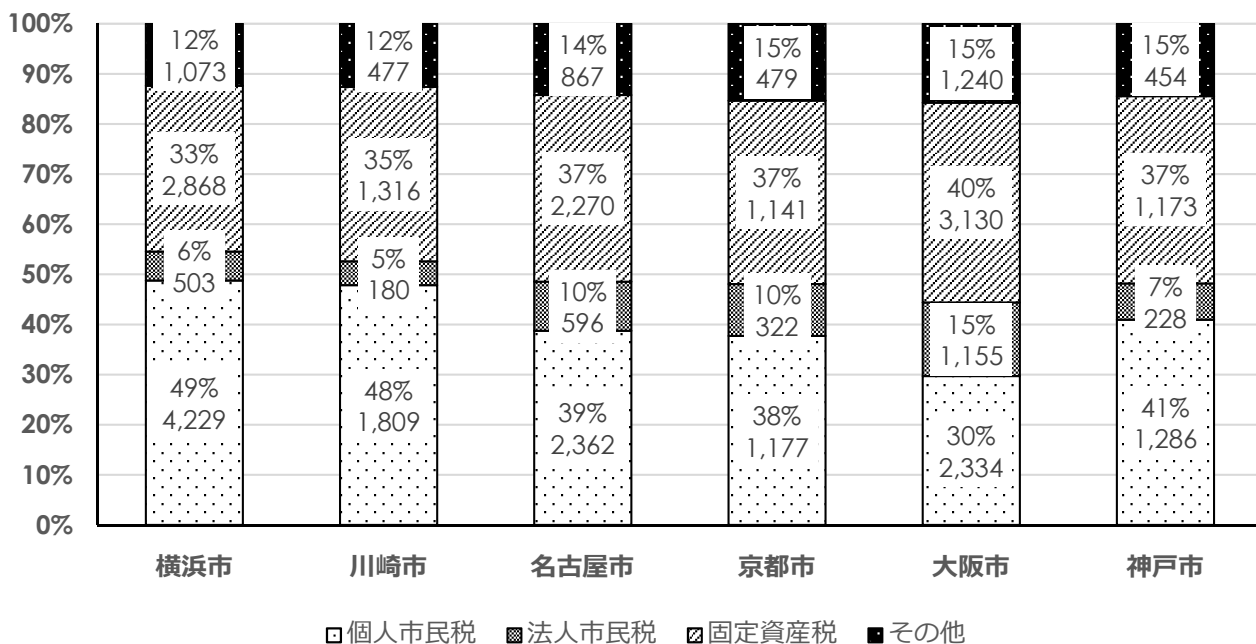
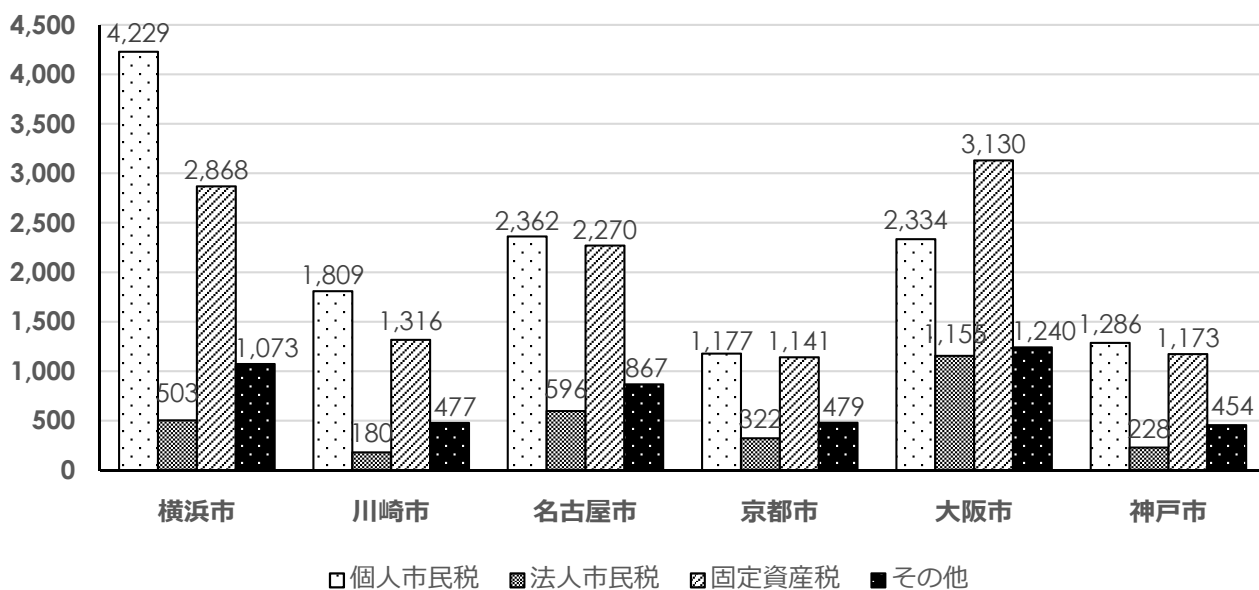
H18	H19	H20	H21	H22	H23	H24	H25	H26	H27	H28	H29	H30	R元	R2	R3	R4
6,855	7,235	7,295	7,140	7,007	7,055	7,012	7,074	7,200	7,190	7,208	7,271	8,237	8,465	8,439	8,389	8,673
2,703	2,897	2,938	2,852	2,820	2,871	2,853	2,890	2,966	3,007	3,054	3,112	3,531	3,619	3,654	3,646	3,782
4,952	5,165	5,163	4,938	4,762	4,861	4,873	4,882	5,035	5,056	5,107	5,163	5,833	6,009	5,946	5,835	6,095
2,497	2,609	2,664	2,525	2,452	2,486	2,427	2,444	2,521	2,530	2,516	2,557	2,917	3,055	2,959	3,019	3,119
6,526	6,785	6,708	6,236	6,260	6,361	6,270	6,419	6,593	6,601	6,595	6,754	7,374	7,761	7,447	7,500	7,859
2,626	2,759	2,779	2,731	2,671	2,698	2,665	2,706	2,750	2,719	2,723	2,735	3,009	3,093	3,055	3,056	3,141

※当該年度中最も多い金額を網掛け

- 本市の税収規模は、人口規模が大きく、人口増が続いてきたことを反映し、平成12年度以降政令市最大となっています（平成11年度までは大阪市が第1位）。
- 本市税収の約半分は個人市民税によるものです。個人市民税収は人口の増減に大きく影響を受けるため、今後の人口減少により減収が見込まれます。

(2) 税目別税収額及び構成割合（令和4年度）

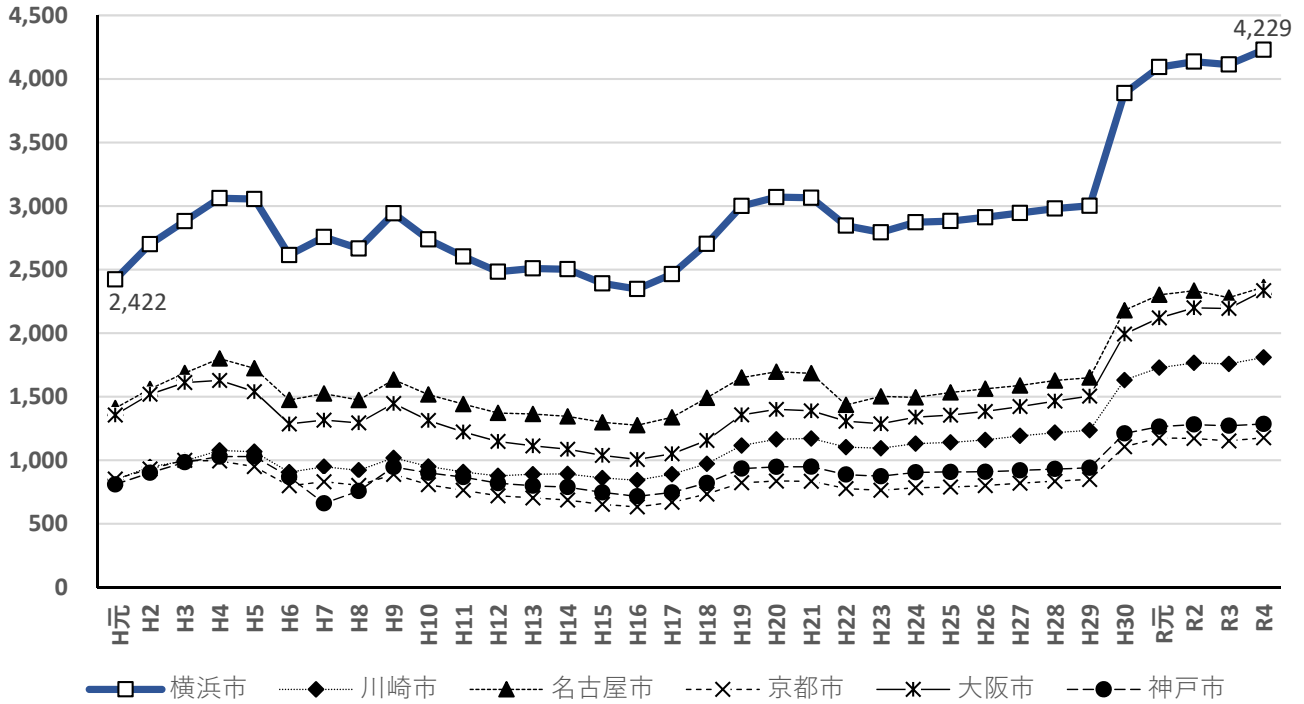
(億円)



- 各都市の人口規模、産業集積、立地などの特性が税収構造にも反映しています。
- 本市と川崎市は税収構造が類似しており、個人市民税中心の税収となっています。一方で大阪市と比べると法人市民税の割合は小さくなっています。
- 大阪市は固定資産税の割合が最も高い一方で、本市を含む5市は個人市民税の割合が高くなっています。

(3) 個人市民税推移

(億円)



	H元	H2	H3	H4	H5	H6	H7	H8	H9	H10	H11	H12	H13	H14	H15	H16	H17
横浜市	2,422	2,699	2,881	3,062	3,055	2,614	2,756	2,666	2,942	2,737	2,603	2,483	2,509	2,503	2,391	2,347	2,464
川崎市	847	947	995	1,077	1,067	906	949	921	1,019	951	908	877	890	892	860	843	890
名古屋市	1,410	1,560	1,686	1,800	1,723	1,474	1,524	1,473	1,634	1,517	1,442	1,372	1,364	1,345	1,298	1,275	1,337
京都市	852	932	1,000	994	950	799	831	802	889	808	764	720	704	687	653	633	669
大阪市	1,356	1,519	1,611	1,628	1,540	1,286	1,316	1,294	1,447	1,313	1,223	1,148	1,113	1,087	1,038	1,006	1,051
神戸市	810	901	984	1,029	1,029	869	661	758	947	901	867	820	799	789	747	716	747

H18	H19	H20	H21	H22	H23	H24	H25	H26	H27	H28	H29	H30	R元	R2	R3	R4
2,702	3,000	3,070	3,065	2,845	2,793	2,872	2,882	2,911	2,945	2,980	3,002	3,888	4,093	4,136	4,113	4,229
972	1,116	1,165	1,171	1,103	1,094	1,131	1,140	1,160	1,192	1,217	1,236	1,631	1,728	1,766	1,758	1,809
1,491	1,650	1,696	1,684	1,435	1,502	1,495	1,533	1,562	1,588	1,627	1,650	2,180	2,301	2,334	2,279	2,362
734	823	836	835	777	764	784	789	800	820	835	849	1,107	1,175	1,172	1,152	1,177
1,156	1,357	1,400	1,389	1,307	1,287	1,339	1,355	1,384	1,422	1,465	1,505	1,993	2,120	2,199	2,194	2,334
821	934	948	949	887	874	905	908	909	920	931	940	1,211	1,264	1,281	1,271	1,286

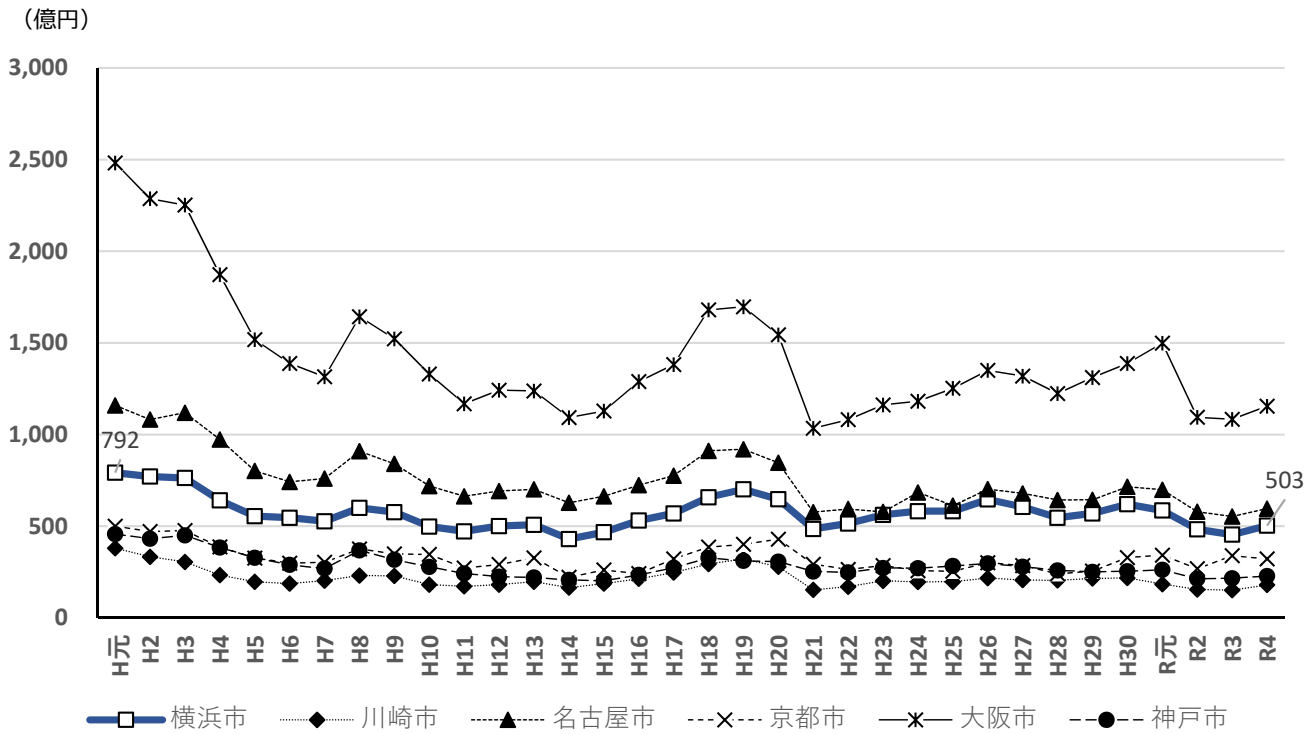
※当該年度中最も多い金額を網掛け

【参考】 横浜市のふるさと納税税収影響額 (決算) (億円)

H28	H29	H30	R元	R2	R3	R4
▲28	▲53	▲97	▲131	▲143	▲172	▲222

- 本市は人口規模が指定都市で最大であることから、個人市民税収も指定都市最大となっています。
- 近年ではふるさと納税によって、都市部における税収減が非常に大きくなっており、財政への影響が懸念されています。
- 平成30年度、令和元年度の主な増収要因は道府県から指定都市への県費負担教職員の移管に伴う税源移譲によるものです。

(4) 法人市民税推移



	H元	H2	H3	H4	H5	H6	H7	H8	H9	H10	H11	H12	H13	H14	H15	H16	H17
横浜市	792	771	763	641	555	546	527	600	577	498	472	501	508	430	467	531	570
川崎市	380	333	305	233	197	187	203	231	229	181	172	181	197	165	187	213	247
名古屋市	1,159	1,082	1,119	973	802	742	760	909	840	719	663	692	701	628	663	724	776
京都市	500	471	476	387	326	298	303	376	349	346	272	291	327	221	261	241	322
大阪市	2,482	2,287	2,252	1,872	1,518	1,388	1,315	1,643	1,522	1,330	1,168	1,242	1,238	1,093	1,128	1,289	1,382
神戸市	457	432	450	384	328	289	269	368	317	278	242	225	220	207	202	234	273

H18	H19	H20	H21	H22	H23	H24	H25	H26	H27	H28	H29	H30	R元	R2	R3	R4
658	701	647	485	515	562	582	582	646	605	546	570	620	586	483	454	503
294	321	279	153	170	202	196	197	217	206	205	215	218	184	155	151	180
911	920	846	577	594	578	684	612	702	679	643	644	715	699	579	553	597
386	401	429	292	264	285	257	254	301	285	240	255	329	342	268	339	323
1,680	1,697	1,544	1,034	1,081	1,162	1,182	1,252	1,350	1,319	1,224	1,311	1,388	1,499	1,094	1,083	1,155
327	311	307	253	248	272	271	283	297	279	259	251	254	262	213	216	228

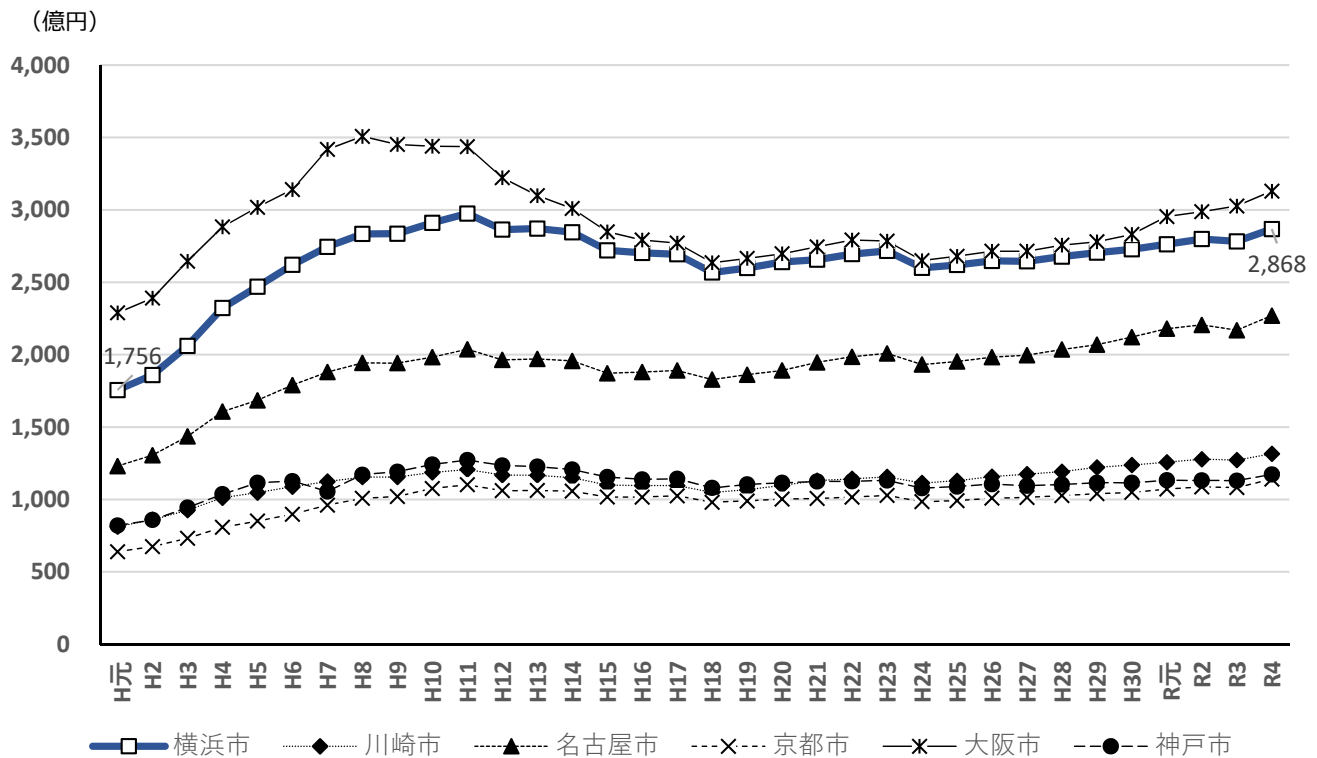
※当該年度中最も多い金額を網掛け

【参考】本市の法人市民税法人税割の一部国税化の影響

- ①H26年度改正分：▲102億円（H27年度～）
- ②H28年度改正分：▲161億円（R2年度～）

- 本市の法人市民税収は大阪市や名古屋市に比べると事業所数が少ないことなどから、2市に比べ小さくなっています。
- 法人市民税は、バブル（S61.12～H3.2）崩壊、リーマン・ショック（H21）などの景気変動の影響を受けて大きく増減しています。また、平成27年度以降は、法人市民税法人税割の一部国税化といった税制改正の影響により縮減しており、企業収益の増が税収に反映されにくくなっています。

(5) 固定資産税推移



	H元	H2	H3	H4	H5	H6	H7	H8	H9	H10	H11	H12	H13	H14	H15	H16	H17
横浜市	1,756	1,860	2,061	2,323	2,470	2,621	2,745	2,834	2,836	2,911	2,975	2,864	2,871	2,846	2,721	2,703	2,694
川崎市	813	860	926	1,012	1,047	1,088	1,124	1,155	1,155	1,187	1,207	1,169	1,167	1,150	1,100	1,096	1,096
名古屋市	1,231	1,306	1,436	1,607	1,685	1,790	1,880	1,943	1,942	1,983	2,038	1,964	1,971	1,957	1,872	1,880	1,891
京都市	639	675	732	808	851	898	961	1,008	1,021	1,076	1,102	1,061	1,062	1,058	1,017	1,016	1,025
大阪市	2,289	2,391	2,646	2,883	3,018	3,141	3,418	3,508	3,452	3,440	3,437	3,222	3,099	3,010	2,849	2,792	2,771
神戸市	820	859	944	1,037	1,115	1,127	1,055	1,171	1,192	1,242	1,272	1,235	1,227	1,207	1,155	1,139	1,143

H18	H19	H20	H21	H22	H23	H24	H25	H26	H27	H28	H29	H30	R元	R2	R3	R4
2,568	2,599	2,640	2,656	2,695	2,717	2,600	2,620	2,648	2,645	2,678	2,705	2,728	2,763	2,799	2,783	2,868
1,049	1,067	1,097	1,130	1,143	1,156	1,114	1,129	1,158	1,175	1,192	1,222	1,238	1,257	1,278	1,272	1,316
1,828	1,862	1,891	1,947	1,986	2,009	1,932	1,953	1,983	1,997	2,036	2,069	2,122	2,180	2,206	2,169	2,270
981	990	1,003	1,007	1,016	1,028	985	992	1,009	1,014	1,027	1,040	1,049	1,072	1,087	1,082	1,141
2,635	2,665	2,697	2,745	2,792	2,785	2,650	2,680	2,715	2,715	2,757	2,780	2,831	2,954	2,988	3,027	3,130
1,080	1,104	1,115	1,124	1,126	1,131	1,078	1,089	1,106	1,095	1,103	1,116	1,115	1,133	1,132	1,130	1,173

※当該年度中最も多い金額を網掛け

- 本市の固定資産税収は、大阪市に次いで2番目です。
- 固定資産税は、地価の変動や建物の新增築の影響により変動しますが、安定的に確保できる税収と言えます。