

横浜市磯子スポーツセンター

令和5年度 事業報告書

様式2	事業報告書
様式3	利用状況表（コマ）
様式4	利用状況表（人数）
様式5	種目別利用者数
様式6	利用状況表（総括）
様式7	託児事業実績報告書（実績なし）
様式8	教室別参加者数
様式14～18	収支決算書

公益財団法人横浜市スポーツ協会

令和5年度 横浜市磯子スポーツセンター事業計画書

1 基本方針

(1) 重点項目

磯子スポーツセンターの基本方針に沿って、令和5年度は次の業務に重点的に取り組みます。

- ア with/after コロナを見据えた事業実施
- イ ヘルスプロモーションの拡充
- ウ インクルーシブスポーツ・パラスポーツの機会創出

(2) 数値目標

項目	目標値
延利用者数	222,000 人
利用料金収入	23,922,000 円
教室参加料収入	41,344,000 円
健康増進プログラムの実施	年間 2,500 回以上

令和5年度 横浜市磯子スポーツセンター事業報告書

1 基本方針

(1) 重点項目

- ア with/after コロナを見据えた事業実施（オンラインレッスン等の拡大）
HP や館内掲示にて、当協会が実施するオンラインレッスンをお知らせしました。スポーツ施設再開ガイドラインの廃止に伴い、各諸室やトレーニング室の人数制限を撤廃し、より多くの利用者にご利用いただける環境を整備しました。
- イ ヘルスプロモーションの拡充
タブレットを使った姿勢測定事業を実施しました。トレーニング室を使用したことのない方向けに、説明会を開催しました。
- ウ インクルーシブスポーツ・パラスポーツの機会創出
「横浜スポーツ・レクリエーションフェスティバル」にて、区内地域ケアプラザと協働でボッチャ交流会を開催しました。また、当協会主催の「インクルーシブスポーツ体験会」に事業協力を行いました。

(2) 数値目標

項目	実績	達成率
延利用者数	204,320 人	92.0%
利用料金収入	23,212,184 円	97.0%
教室参加料収入	37,335,110 円	90.3%
健康増進プログラムの実施	2,660 回	106.4%

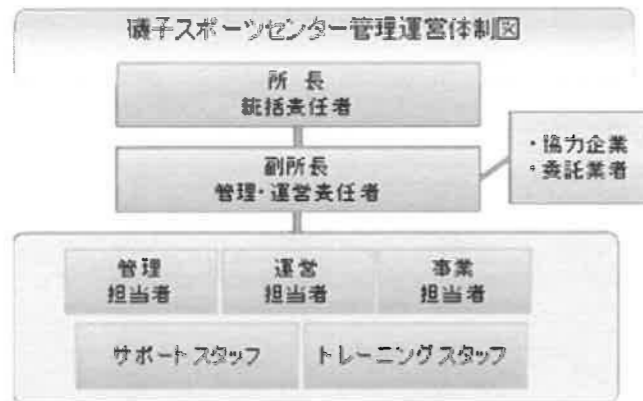
2 運営実施体制・職員配置について

(1) 趣旨

私たちは協会の総合力を活かして、安全かつ効率的な管理運営体制を構築します。また、専門性を要する設備維持管理業務は、安全・確実に行うために、豊富な実績と高い能力を有する専門業者に作業を委託します。

(2) 具体的取組内容（実施事項）

・磯子スポーツセンターの管理運営体制



・研修計画

下記の研修を実施します。

研修名	対象
心肺蘇生・AED 操作研修	全スタッフ
ノーマライゼーション研修	全スタッフ
人権研修	全スタッフ
個人情報保護研修	全スタッフ
公共サービス従事者研修(条例解釈、コンプライアンス)	全スタッフ
接遇研修	全スタッフ
インストラクター研修	指導職員、スタッフ
マネジメント研修	所長・副所長

2 運営実施体制・職員配置について

(1) 事業計画書のとおり、公共サービスの提供者として安全で効率的な管理を行いました。

また、設備維持管理業務については、法定点検・設備機器の修理等を一元的に設備管理協力会社（株式会社キョーエーメック）が実施し、専門性を活かした質の高い管理をしました。

(2) 具体的取組内容（実施事項）

事業計画書の体制で運営しました。

・研修計画

事業計画のとおり、次の研修を実施しました。

研修名	実施日	受講者
心肺蘇生・AED 操作研修	令和5年5月8日・6月12日	全スタッフ
ノーマライゼーション研修	令和6年3月11日	全スタッフ
人権研修	令和6年3月11日	全スタッフ
個人情報保護研修	令和5年5月8日・6月12日	全スタッフ
公共サービス従事者研修	令和5年5月8日・6月12日・令和6年3月11日	全スタッフ
接遇研修	令和6年3月11日	全スタッフ
インストラクター研修	令和5年5月8日・6月12日	担当職員、スタッフ
マネジメント研修	令和6年3月21日	所長・副所長

3 施設の平等・公平な利用の確保について

(1) 公共性・公平性に基づいた利用の確保

○施設の平等・公平な利用の確保に向けた取組

- ア 公共サービス従事者研修の実施
- イ 施設配置のサービス介助士によるノーマライゼーション研修
- ウ 人権啓発推進者（所長）の配置、人権研修の実施
- エ 横浜市の子育て家庭応援事業『ハマハグ』スポットとして協力します

(2) 多言語化に対する取組

- ア 新しいホームページにて多言語化対応の機能を追加します。
- イ 英語表記の施設利用案内やリーフレットを外国人のお客様へ配布します
- ウ 外国人のお客様とのコミュニケーションには、ポータブルの翻訳アプリを使用するほか、館内サインなど、ご案内には「やさしい日本語」を取り入れます

(3) 障がい児・者が安全にいきいきと活動できる磯子区へ

- ア 初級障がい者スポーツ指導員を活用した事業を実施します。障がい者向けのスポーツ教室の開催やボッチャによる障がい者交流事業、用具の貸し出しを行います。
- イ 車いす対応の自動販売機やバリアフリー卓球台などハード面を整えます
- ウ ご利用の動線、設置物、駐車場などを事前にご確認いただくために、ホームページに「障がいのある方へ」ページを設けます。

3 施設の平等・公平な利用の確保について

(1) 公共性・公平性に基づいた利用の確保

○施設の平等・公平な利用の確保に向けた取組

- ア 公共サービス従事者研修
研修時にコンプライアンス規程や障がい者差別解消法について確認しました。
- イ 施設配置のサービス介助士によるノーマライゼーション研修
研修時に障がい者差別解消法について確認しました。
また、令和6年4月1日から義務化される合理的配慮の提供について確認しました。
- ウ 人権啓発推進者（所長）の配置、人権研修の実施
研修時に障がい者差別解消法について確認しました。
- エ 横浜市の子育て家庭応援事業『ハマハグ』スポットとして協力します
横浜市の子育て家庭応援事業『ハマハグ』スポットとして協力しました。

(2) 多言語化に対する取組

- ア ホームページに多言語化対応の機能を追加しました。
- イ 施設利用案内やリーフレット等に英語表記版を作成し、ロビーや入口への掲示、外国人のお客様への案内時に配布しました。
- ウ タブレット端末に翻訳アプリをインストールし、外国人のお客様とのコミュニケーションに活用しました。

(3) 障がい児・者が安全にいきいきと活動できる磯子区へ

- ア 初級障がい者スポーツ指導員を配置し、磯子区スポーツ協会の研修としてボッチャ講習会を実施しました。
- イ 車いす利用の方にも購入しやすい販売機を設置しました。
- ウ ウェブアクセシビリティ「JISX 8341-3:2016」の等級AAに準拠したホームページにリニューアルし、ご利用導線や駐車場などを事前にご確認いただけるように「障害のある方へ」ページを設けました。

4 施設の効用の最大限発揮について

(1) 趣旨

施設特性と周辺環境を最大限に活用し、お客様に魅力溢れるスポーツプログラムを提供し、スポーツに親しむ機会を増やします。

(2) 具体的取組内容（実施事項）

ア 広報計画

教室事業の募集開始時期を踏まえながら、紙媒体やウェブへの広告掲載など戦略的・計画的な広報活動を展開します。また、効果的な広報ができているかモニタリングします。

イ 利用促進策

区保健センター・区内自治会・町内会・区内公共施設と連携し、お客様へのサービス向上を図ります。

ウ 教室計画

磯子区民のスポーツ実施率を高めるために、公益スポーツ団体の強みである多項目・多世代への豊富なプログラムによって教室事業を構成します。

4 施設の効用の最大限発揮について

(1) 施設特性と周辺環境を最大限に活用し、お客様に魅力溢れるスポーツプログラムを提供し、スポーツに親しむ機会を増やしました。

(2) 具体的取組内容（実施事項）

ア 広報計画

- ・ 『広報よこはま』に定期的に教室募集記事を掲載しました。
- ・ 事業 PR については、磯子区内を中心としたチラシのポスティング、PR ボックスの活用、区内公共施設や学校等へのチラシ配布、SNS への定期的な投稿を行いました。

イ 利用促進策

区館長会議や介護予防連絡会を通じて区福祉保健センター・区内自治会・町内会・区内公共施設と連携し、体操指導を実施することで、スポーツセンターの PR を積極的に行いました。

ウ 教室事業

年間を通じて教室事業を実施し、延べ参加者数は 44,445 人でした。

4 施設の効用の最大限発揮について

(1) 広報・利用促進計画

ア 趣旨

広報よこはまやタウン誌の記事などの紙媒体のほか、各種ウェブサイト、SNS を活用した積極的な事業PRなど、教室事業の募集開始時期を踏まえながら計画的な広報活動を展開します。体育室の空き情報や駐車場の混雑予測は、館内掲示やホームページ、SNS 等で手軽に確認できるようにします。

イ 具体的取組内容（実施事項）

- ・濱ともカードによる高齢者の利用促進
- ・ロビーの有効活用
- ・子育て世代が参加しやすい親子向け教室やイベントの開催
- ・回数券の販売
- ・ウォーキング・ランニングステーション
- ・タイムリーな空き情報等の提供

4 施設の効用の最大限発揮について

(1) 広報・利用促進計画

ア 教室や事業各々の募集開始時期や進捗状況等を踏まえながら、紙媒体やウェブへの広告掲載など戦略的・計画的な広報活動を展開し、計画内容は全て達成することができました。

イ 具体的取組内容（実施事項）

- ・横浜市健康福祉局「優待施設利用促進事業」に協力し、65歳以上の方は『濱ともカード』の提示で毎月5日・15日、トレーニング室の利用料金を100円割引としました。（利用者数：89人）
- ・福祉団体によるロビーでのパン販売を実施しました。
- ・親子で参加できるイベント（ママサーキット）を区内団体と連携し実施しました。
- ・トレーニング室利用者向けに、デジタル回数券を販売しました。（販売枚数 803枚：含半額減免 43枚）
- ・ランニング・ウォーキングステーションとしてロッカー・シャワーの貸し出しを行いました。また、ゴールデンウィークにウォーキングイベントを実施しました。
- ・館内掲示、ホームページ等のインターネットで、随時各体育室の空き情報を提供しました。また、インターネットでの情報提供は、ホームページのほか、スマートフォン専用サイトで発信、X（旧 Twitter）や Instagram を活用し手軽に確認できるようにしました。

4 施設の効用の最大限発揮について
(2) スポーツ教室計画

ア 趣旨

私たちは磯子区民のスポーツ実施率を高めるために、公益スポーツ団体の強みである多種目・多世代への豊富なプログラムによって教室事業を構成します。また、40歳代～60歳代の中・高齢者が多い磯子区のスポーツセンターとして、中高齢者を中心にした健康の維持増進を目的としたヨガ、ピラティス、骨盤矯正、健康・体力づくり教室を拡充し、少子高齢化を防ぐ意味で子育て世代の教室や子ども向け教室も積極的に参加を促します。

イ 具体的取組内容（実施事項）

No.	教室名	種別	対象	曜日	時間 区分	室数	期数
1	卓球教室	事前	16歳以上	火	A	1体	4
2	卓球教室（上級）	事前	16歳以上	火	B	1半	4
3	バドミントン教室	事前	16歳以上	金	A	1体	4
4	バドミントンリーグ	事前	16歳以上	金	F	1体	4
5	はじめてのテニススクール	事前	16歳以上	金	B	2体	4
6	簡単テニススクール	事前	16歳以上	金	C	2体	4
7	はじめての太極拳	事前	16歳以上	火	C	研修室	4
8	太極拳	事前	16歳以上	木	B	1体	4
10	水曜フラダンス	事前	16歳以上	水	B	3体	4
11	土曜フラダンス	事前	16歳以上	土	A	研修室	4
12	社交ダンス	事前	16歳以上	火	C	2体	4
13	はじめての社交ダンス	事前	16歳以上	金	C	研修室	4
14	姿勢改善ヨガ	事前	16歳以上	火	B	2体	4
15	火曜はじめてのピラティス	事前	16歳以上	火	D	3体	4
16	火曜ピラティス	事前	16歳以上	火	D	3体	4
17	水曜はじめてのピラティス	事前	16歳以上	水	C	研修室	4
18	水曜ピラティス	事前	16歳以上	水	C	研修室	4
19	リラククスヨガ	事前	16歳以上	木	A	3体	4
20	アフタヌーンヨガ	事前	16歳以上	木	B	3体	4
21	ピラティス&ヨガ	事前	16歳以上	金	B	3体	4
22	はじめてのヨガ	事前	16歳以上	金	C	研修室	4
23	やさしいヨガ	事前	16歳以上	金	C	研修室	4
24	13時転倒予防	事前	55歳以上	火	C	3体	4
25	14時転倒予防	事前	55歳以上	火	C	3体	4
26	いきいき健康体操	事前	55歳以上	水	B	1体	4
28	ハッピー健康体操	事前	55歳以上	木	B	研修室	4
29	ホップステップ脚カアップ①	事前	55歳以上	木	C	研修室	4
30	ホップステップ脚カアップ②	事前	55歳以上	木	C	研修室	4
31	ヘルシーフィットネス	事前	16歳以上	火	A	2体	4
32	骨盤矯正エクササイズ	事前	16歳以上	火	C	フリースペース	4
33	はじめてのエアロビクス&サーキットトレーニング	事前	16歳以上	木	A	3体	4
34	簡単ボールエクササイズ	事前	16歳以上	金	A	研修室	4
35	体幹エクササイズ&正しい姿勢	事前	16歳以上	金	A	研修室	4
36	トータルフィットネス	事前	16歳以上	金	B	3体	4
37	コンディショニング&ノルディックウォーキング	事前	16歳以上	金	D	フリースペース	4
38	歌声サロン	事前	16歳以上	月	C	研修室	4
39	ベビレヨガ	事前	未就園児と保護者	月	A	研修室	4
41	親子体操2・3・4歳児	事前	2・3・4歳児と保護者	金	A	2体	4
42	幼児器械運動教室	事前	年中・年長児	火	D	2体	4
43	昔ながらの種目にチャレンジ	事前	小学1～3年生	火	E	2体	4
44	ジュニアダンス	事前	小学4～6年生	火	E	1半	4
45	ジュニアバドミントン	事前	小学4～6年生	火	E	1半	4
46	幼児体づくり教室	事前	年中・年長児	金	D	2体	4
47	ウォールスポーツ	事前	小学1～4年生	金	D	2体	4
48	ビュウバスケ教室	事前	小学4～6年生	金	E	2体	4
49	ダンスダンスキッズ	事前	年中～年長	金	D	研修室	4
50	ダンスダンスジュニア	事前	小学1～4年生	金	D	研修室	4
51	YONEXジュニア（低学年）	事前	小学1～3年生	金	E	1体	4
52	YONEXジュニア（高学年）	事前	小学4～6年生	金	E	1体	4
53	エンジョイスーツ	事前	16歳以上	金	C	2体	4
54	ジュニア英会話	事前	小学1～3年生	土	A	フリースペース	4
55	スロ-エアロビクスタイム	当日	16歳以上	月	A	研修室	4
56	肩関節痛予防体操	当日	16歳以上	月	C	フリースペース	4
57	リハビリ体操教室	当日	16歳以上	月	C	フリースペース	4
58	ZUMBAタイム	当日	16歳以上	火	F	3体	4
59	コンディショニングエアロ	当日	16歳以上	水	A	3体	4
60	水曜ヨガタイム	当日	16歳以上	水	B	3体	4
61	バレ-ポ-ルタイム	当日	16歳以上	水	F	1半	4
62	ボクシングエクササイズタイム	当日	16歳以上	木	F	3体	4
63	エアロビクスタイム	当日	16歳以上	金	A	3体	4
64	火曜ナイトヨガタイム	当日	18歳以上	火	F	3体	4
65	木曜ナイトヨガタイム	当日	18歳以上	木	F	3体	4
66	金曜ナイトヨガタイム	当日	18歳以上	金	深夜	1体	4
67	モーニングヨガタイム	当日	16歳以上	土	A	3体	4
68	夢コミネット	イベント	不就学児と保護者	水	A	フリースペース	4

4 施設の効用の最大限発揮について
(2) スポーツ教室計画

ア 当協会の強みである多種目・多世代へのプログラムのほか、健康関連教室を重点に実施しました。

イ 具体的取組内容（実施事項）

定期教室の1回体験参加や「お友達紹介キャンペーン」を実施し、新規の方の参加を促しました。

実施教室および参加者数については、別紙様式8『教室別参加者数』のとおりです。

4 施設の効用の最大限発揮について

(3) 利用者に対する支援策

ア 趣旨

お客様の利用目的を的確に汲み取り、適切な対応を素早く行うとともに、楽しく、安全に利用していただけるよう、お客様本位の快適で柔軟な施設運営を実現します。

イ 具体的取組内容（実施事項）

・団体、サークル活動への支援

「横浜スポーツ・レクリエーションフェスティバル」において、ダンスや体操などで活動する地元スポーツサークルの成果発表を実施します。

・トレーニング支援

○初回ご利用時の支援

インストラクターが健康状態やトレーニングの目的などを聞き、利用方法などを丁寧に説明します。また、希望されるお客様に対し、トレーニングメニューを作成します。

○トレーニング室リニューアル

有酸素系マシンをリニューアルします。また、フリースペースを設置し、ショートプログラムを開催するなど、継続したご利用を促します。

○マルチスタンプクーポン

利便性の向上、利用促進のためスマートフォンで利用できるデジタル回数券を販売します。

・Wi-Fi スポットの設置

館内に設置した Wi-Fi は、競技団体向けに大会ウェブ速報の活用を提案するなど、スポーツ会場として利便性の良い施設づくりを進めます。

・お支払の利便性向上

Suica・PASMO 等の電子マネーによる支払いのほか、インターネットによる教室参加申込では、クレジットによる支払いを可能とします。また、団体利用料が複数施設（当協会管理のスポーツセンター）を一括精算できるようにします。

4 施設の効用の最大限発揮について

(3) 利用者に対する支援策

ア 全てのお客様にとって、磯子スポーツセンターが使いやすい施設となるよう、お客様視点に立った次のサービスに取り組みました。

イ 具体的取組内容（実施事項）

・団体、サークル活動への支援

「横浜スポーツ・レクリエーションフェスティバル」において、ダンスや体操などで活動する地元スポーツサークルの成果発表を実施しました。

・トレーニング支援

○初回ご利用時の支援

インストラクターが健康状態やトレーニングの目的などを聞き、利用方法などを丁寧に説明しました。また、希望されるお客様に対し、トレーニングメニューを作成し、トレーニングを実施していただきました。

○トレーニング室リニューアル

自転車・ランニングマシン等の有酸素機器をリニューアルしました。

○マルチスタンプクーポン

利便性の向上、利用促進のためスマートフォンで利用できるデジタル回数券の販売を継続しています。

・Wi-Fi スポットの設置

Wi-Fi スポットを設置（H30.4.1日運用開始）し、継続運用しています。

・お支払の利便性向上

Suica・PASMO 等の電子マネーによる支払いのほか、インターネットによる教室参加申込者は、クレジットによる支払いを継続しています。複数施設の一括精算については、新予約システムの仕様上、他施設の支払いが不可となったため、中止としました。

4 施設の効用の最大限発揮について
 (4) 自主事業計画

<p>ア 趣旨 下記の具体的取組により収入増を図り、設備投資や修繕の財源とします。</p> <p>イ 具体的取組内容（実施事項）</p> <ul style="list-style-type: none"> ・基本時間外・年末年始の拡大営業 金曜日は、23時までの深夜営業を実施します。その他の曜日については、利用者の動向を見極め、順次、営業拡大の準備をしていきます。また、スポーツ施設条例施行規則で定められている12月28日から翌年1月4日までの8日間の休館日を、12月30日から翌年1月3日までの5日間とし、営業日を拡大します。 ・飲食・物販・レンタル事業 お客様ニーズをとらえた飲料自動販売機を設置します。自動販売機は電子マネー決済端末併設、災害用ベンダー機等を備えた機器を導入します。また、多様な種目で利用されるお客様を想定し、スポーツ用品の物販やラケット・シューズなどをレンタルします。スポーツ用品の物販では市内の小売業者のGALLERY・2協力による物販コーナーを設置します。 ・ウォーキング・ランニング事業 ウォーキング・ランニングステーションとして、スポーツセンターを基点としたオリジナルマップを配布するほか、ロッカーの貸し出し等を行います。また、ランニング事業として『横浜マラソンチャレンジ枠講座』や栄養講座等を開催します。 ・「スポーツ・レクリエーション・フェスティバル」開催 10月の体育の日を中心に全市的に行われる「スポーツ・レクリエーション・フェスティバル」を区民・利用者還元イベントとして開催します。 ・ヘルスプロモーション事業 当協会は、磯子スポーツセンターにおける健康増進施設及び指定運動療法施設の運営者として認定されています。令和5年度は次の事業に取り組みます。 <ul style="list-style-type: none"> <input type="checkbox"/> 運動療法の一環として、横浜市の心臓リハビリテーション推進事業に協力します <input type="checkbox"/> 整形外科系運動指導『メディカルエクササイズ』を実施します。 <input type="checkbox"/> 磯子区内の地域団体・施設への健康づくり派遣事業を実施します。

4 施設の効用の最大限発揮について
 (4) 自主事業計画

<p>ア 下記の具体的取組により収入増を図り、設備投資や修繕の財源としました。</p> <p>イ 具体的取組内容（実施事項）</p> <ul style="list-style-type: none"> ・基本時間外・年末年始の拡大営業 毎週金曜日を23時までの営業に拡大しました。また、年末年始については、12月28日・29日と1月4日の3日間、営業日を拡大しました。 ・飲食事業・物販・レンタル事業 自動販売機は電子マネー端末併設、災害用ベンダー機等を備えた機器を継続導入しました。 ・スポーツ用具（シャトル、卓球ボール）の他に、プロテインやアパレルなどの物販を拡大し、お客様ニーズに対応しました。 ・「スポーツ・レクリエーション・フェスティバル」開催(10/14) オリンピアンである元体操選手をお招きした体操教室をはじめ、サークル・団体の発表会等を実施しました。 ・派遣事業の実施 以下のとおり派遣事業を展開 <ul style="list-style-type: none"> *自治会町内会、福祉保健センター、親と子の集いの広場、地域ケアプラザ、コミュニティハウス（延べ回数57回） ・ウォーキング・ランニング事業 ウォーキング・ランニングステーションは延べ127名のご利用がありました。 ・ヘルスプロモーション事業 <ul style="list-style-type: none"> <input type="checkbox"/> 横浜市医療局との協働事業「心臓リハビリテーション事業」については、4名のお客様のご利用がありました。 <input type="checkbox"/> 整形外科系運動指導は当協会ウエルネスプロモーション課のパーソナルトレーニングにリニューアルしましたが、ご希望される方はおりませんでした。 <input type="checkbox"/> 磯子区内の地域団体・施設への健康づくり派遣事業を実施しました。（上記「派遣事業の実施」参照）

5 施設管理について

(1) 施設の点検計画

ア 日常点検

日常点検を職員が1日4回目視・触診等により行います。

イ 定期点検

施設の老朽化に伴い、建物・設備維持管理の品質保持のために、協力企業である設備維持管理業者に点検業務を委託します。

(2) 修繕計画

協力企業である設備維持管理業者と作成した中期修繕計画（3か年）にもとづき、お客様の安全・快適性を保つ修繕を行います。

(3) 清掃計画

予防清掃により汚損の発生頻度を少なくし、管理コスト縮減と快適性を保持します。
日常清掃計画及び定期清掃計画どおり実施します。

(4) 備品管理

「横浜市磯子スポーツセンター指定管理者 業務の基準」及び「横浜市磯子スポーツセンターの管理運営に関する基本協定書」に基づき、適正な管理を行い良好な状態に保ちます。管理に際しては、横浜市が所有する備品（Ⅰ種）と自己の費用により購入又は調達した備品（Ⅱ種）を区別して帳票に記載します。

(5) 外構管理計画

外構の点検は、落ち葉清掃や害虫発生、マンホールや点字ブロックの浮きを1日2回以上実施し、状態を確認します。

(6) 植栽管理計画

日常的な植栽点検や建物周囲の落ち葉清掃は、外構点検に併せて行います。

(7) 環境保全計画

環境保全行動を推進し温室効果ガスを削減します。

- お客様一人あたりのCO₂排出量「0.49kg」の目標の達成を目指します
- 事務所前でのグリーンカーテンの設置
- グリーン電力の購入
- ゴミ減量や環境保護の啓発ポスターなどを館内に掲示し、環境保護の意識の高揚を地域ボランティアと共に図ります。

5 施設管理について

(1) 施設の点検計画

ア 日常点検

日常点検を職員が1日4回目視・触診等により行いました。

イ 定期点検

施設の老朽化に伴い、建物・設備維持管理の品質保持のために、協力企業である設備維持管理業者に点検業務を委託し、実施しました。

(2) 修繕計画

協力企業である設備維持管理業者と作成した中期修繕計画（3か年）に基づき、お客様の安全・快適性を保つ修繕を行いました。

(3) 清掃計画

日常清掃計画及び定期清掃計画どおり実施しました。

(4) 備品管理

「横浜市磯子スポーツセンター指定管理者 業務の基準」及び「横浜市磯子スポーツセンターの管理運営に関する基本協定書」に基づき、適正な管理を行い良好な状態に保ちました。管理に際しては、横浜市が所有する備品（Ⅰ種）を帳票に記載・確認しました。なお、自己の費用により購入又は調達した備品（Ⅱ種）はありません。

(5) 外構管理計画

外構の点検は、落ち葉清掃や害虫発生、マンホールや点字ブロックの浮きを1日2回以上実施し、状態を確認しました。

(6) 植栽管理計画

日常的な植栽点検や建物周囲の落ち葉清掃は、外構点検に併せて行いました。

(7) 環境保全計画

環境保全行動を推進し温室効果ガスを削減しました。

- ア 事務所前でゴーヤを育成し、グリーンカーテンを設置しました。
- イ ゴミ減量や環境保護の啓発ポスターなどを館内に掲示し、環境保護の意識の高揚を図りました。また、スポーツセンター外には資源回収ボックスの設置、スポーツセンター内は、小型家電やリチウム電池回収ボックスを設置しています。

5 施設管理について

(1) 施設の点検計画

ア 趣旨

職員による日常点検及び設備協力会社による定期点検により、安全な施設管理を行います。

イ 具体的取組内容（実施事項）

- ・ 日常点検チェックシートに基づいて、点検項目と回数、ルート等を定め、職員が1日4回目視・触診等により行い、異常・不具合箇所、遺失物の早期発見に努めます。
- ・ 定期点検
施設の老朽化に伴い、建物・設備維持管理の品質保持のために、協力企業である設備維持管理業者に点検業務を委託します。定期点検の結果、不具合箇所が発見された場合は、磯子区地域振興課に至急報告します。

5 施設管理について

(1) 施設の点検計画

ア 職員による日常点検及び設備協力会社による定期点検を実施し、安全な施設管理に努めました。

イ 具体的取組内容（実施事項）

- ・ 日常点検
計画書のとおり、スタッフによる1日4回の巡視点検を行い、不具合箇所等の早期発見に努めました。
- ・ 定期点検
年度当初に全ての点検日程を見える化し、点検結果を事務局本部と共有することで、法定点検等が漏れのないよう実施しました。また、地震や大雨等の発生時は、館内を迅速に点検し、お客様の安全利用を確保しました。

5 施設管理について

(2) 修繕計画

ア 趣旨

令和5年度実施する修繕計画は次のとおりです。基準額（税込330万円）を上回る見積額を伴う場合でも、コストバランスを考慮のうえで執行が可能と判断できる場合は、当スポーツ協会負担による修繕を検討します。

また、協力企業である設備維持管理業者と作成した中期修繕計画（3か年）にもとづき、お客様の安全・快適性を保つ修繕を行います。

イ 具体的取組内容（実施事項）

主な修繕	場所	内容
エアコン更新工事	男女更衣室	エコ仕様のエアコンに交換
外部鉄扉補修	外扉すべて	鉄扉の塗装及び開閉不具合修理
小破修繕	トレ室他	マシン修繕他体育器具修繕

5 施設管理について

(2) 修繕計画

ア 計画修繕以外についても、定期点検結果や12条点検結果に基づき設備協力会社と調整し修繕計画を進めました。緊急性の高い修繕を優先に実施しました。

イ 具体的取組内容（実施事項）

(単位：円)

主な修繕	内容	金額(税込)
第3体育室空調修繕	第3体育室体育室の空調機の交換修理	918,500
ミニバスケットボール足部修繕	ミニバスケットボールのゴール(1台)の足部ストッパー修理	231,000
トレーニング機器修理	レッグカールのアジャストピン破損部の修理	22,935
温水ヒーター修繕	温水ヒーターのフィルター交換	33,000
シャワー室混合栓交換	男性シャワー室温度調整修理	105,050
ガスメーター扉鍵	扉の鍵修理	19,800
防火シャッター修繕	防火シャッター配線断裂修理	87,670
腹筋台修理	腹筋台足部がたつき修理	82,500
駐車場精算機修理	インボイス対応に調整	33,000
駐車場配管漏水修繕	駐車場埋没配管漏水箇所補修作業	368,500
自動ドア修繕	自動ドア(No.1)部品修理	872,300
トレーニング機器修理	レッグカールケーブル交換	107,316
男女トイレ便座交換	男女(各1か所)便座修繕	53,900
消火ポンプ修理	消火ポンプ不良箇所修理	131,450
チャイム修繕	音声不良修繕	281,600
多目的トイレ電池交換	多目的トイレ自動水栓修理	11,330
トレーニング機器修理	リアデルトフライの調整カム交換修理	27,973
ランニングマシン修理	ランニングマシンコードの交換修理	17,490
	合計	3,405,314

5 施設管理について
(3) 清掃計画

ア 趣旨
予防清掃により汚損の発生頻度を少なくし、管理コスト縮減と快適性を保持します。

イ 具体的取組内容（実施事項）

■日常清掃計画

清掃・消毒箇所	頻度
衛生設備(トイレ、更衣室、シャワー室 等)の洗浄	1日3~6回
体育室	適宜(モップ清掃は1日6回)
ロビー、廊下、自動販売機周辺	1日1回以上
窓、鏡	適宜
器具倉庫、機械室	1日1回以上
事務室	適宜
出入り口マット	1日1回以上

■定期清掃計画

清掃箇所	内容	回数
床清掃(通常)	材質にあわせた清掃方法で汚れ箇所を重点的に実施する 洗浄(モルタル等): 除塵し、モップがけ 洗浄・ワックス(タイル部等): 除塵、ポリッシャー・ワックスがけ カーペット(カーペット部): シャンピングまたはクリーニング	3回/年
床定期清掃	通常清掃でワックス掛けを行っている部分の汚れ・ワックスをはく離す	1回/年
ガラス・鏡	洗剤にて汚れを落とし、水切りして拭き取る	4回/年
シャワー室壁面	壁面の汚れの除去、床面や排水溝のゴミの除去を行う。 年2回シャワーヘッドの分解清掃を実施する	12回/年
換気扇・ガラリ	付着したホコリ等を除去し、適切な換気能力を維持する	1回/年

5 施設管理について
(3) 清掃計画

ア 日常清掃チェックリストに基づく細かな日常清掃の結果、館内美観に関するお客様満足度は94%となっています。スタッフによる日常清掃や専門業者による定期清掃で、快適なご利用環境を維持しています。

イ 具体的取組内容（実施事項）

■日常清掃計画

清掃箇所	頻度
衛生設備(トイレ、更衣室、シャワー室 等)の洗浄	1日3~6回
体育室	適宜(モップ清掃は1日6回)しました。
ロビー、廊下、自動販売機周辺	1日1回以上
窓、鏡	適宜
器具倉庫、機械室	1日1回以上
事務室	適宜
出入り口マット	1日1回以上

■定期清掃の内容

清掃箇所	実施日
床清掃(通常)	5/8、8/14、11/13
床定期清掃	2/13
ガラス・鏡	6/12、9/11、12/11、3/11
シャワー室壁面	4/10、5/8、6/12、7/10、8/14、9/11、10/2、11/13、12/11、1/9、2/13、3/11
換気扇・ガラリ	12/11

5 施設管理について

(4) 植栽計画

ア 趣旨

日常的な植栽点検や建物周囲の落ち葉清掃は、外構点検に併せて行います。
樹木の剪定作業などは、高所作業や、専用薬剤の散布など高度な専門的技術を伴う施工が必要となるため、樹木管理を専門とする業者に当該作業を委託します。

イ 具体的取組内容（実施事項）

植栽管理	内容	実施月
低木刈込	枝つめ・枝すかしを行う。樹木の基本の形を整え、余分な枝を取り除く	5月
除草	機械、または人力除草	5・7・10月
薬剤散布	けむし・アブラムシ等の樹木への寄生虫防除	5・7月
施肥	樹木にあった肥料を適期に与える	12月
中・高木剪定	樹木の育成状況により適宜選定を実施	

5 施設管理について

(4) 植栽計画

ア 植栽管理業務は、スポーツセンターの美観を保つ他、防犯・防災の観点から施設の安全性を高めるために、次の内容を実施しました。

イ 具体的取組内容（実施事項）

項目	実施日
低木刈込	5/8・9
除草	5/8・9、7/10、10/3・4
薬剤散布	5/8・9、7/10
施肥	12/11

6 安全管理について

(1) 日常安全管理

日常点検計画に基づき、施設巡回点検を実施します。また、消防計画に基づき自衛消防訓練として次の訓練を行います。

(2) 緊急・救急体制及び通常時の体制

ア 急病人及び負傷者への対応

急病人や負傷者が発生した場合は、即時に現場に急行し初期対応します。重篤と判断した場合はレスキューを用いて他の職員に救急車の要請を指示するとともに、必要に応じて AED を持ってくる旨を指示します。救急隊の到着まで、一次救命措置を行います。

イ 軽症者への対応

軽症者は、救護室等で応急処置を行った後、近隣病院などを紹介します。

ウ 有資格者の配置と訓練

常勤職員は、横浜市消防長認定の応急手当普及員の資格取得者を配置し、磯子スポーツセンターに従事する全スタッフを対象に心肺蘇生法・AED 操作研修を実施します。

(2) 危機管理体制

緊急時において迅速かつ効果的な対応を行うため、危機管理体制を確立します。施設での緊急連絡体制とともに当協会全体の危機管理組織体制を確立し行動します。

(3) 休館日・夜間（閉館後）警備体制

休館日・夜間の施設内外の警備は、外部からの建物内侵入を阻止するために、神奈川県公安委員会から認定を受けた警備業者による機械警備及び巡回警備を実施します。常時セットする機械警備での警戒に加え、夜間に 1 回の巡回を実施し、直接現場確認をします。巡回警備時には施錠の確認のほか、人の潜伏や火種がないかを特に注意します。

(4) 補償体制

建築物などの設備構造上の欠陥あるいは管理上の不備等に起因して、お客様に身体的傷害や財物損壊を与えた場合に備え、施設賠償責任保険に加入します。

(6) 新型コロナウイルス感染症対策

お客様にマスクの着用、体調不良時の利用自粛、手指の消毒をお願いするとともに、施設巡回点検に合わせ、体育室、更衣室、トイレ等の清掃、消毒作業を実施します。

6 安全管理について

(1) 日常安全管理

日常点検計画に基づき、施設巡回点検を実施し、消防計画に基づき自衛消防訓練を行いました。*参集訓練 (9/1)、避難誘導訓練・消火訓練 (3/11)

(2) 緊急・救急体制及び通常時の体制

ア 急病人及び負傷者への対応

お客様の体調不良による救急搬送事故が 5 件ありました。

イ 軽症者への対応

軽症者は、救護室等で応急処置を行った後、近隣病院などを紹介しました。

ウ 有資格者の配置と訓練

常勤職員は、横浜市消防長認定の応急手当普及員の資格取得者を配置しています。磯子スポーツセンターに従事する全スタッフを対象に心肺蘇生法・AED 操作研修を実施しました。(5/8・6/12)

(3) 危機管理体制

緊急時において迅速かつ効果的な対応を行うため、危機管理体制を元に、施設での緊急連絡体制とともにスポーツ協会全体の危機管理組織体制に準じ行動しました。

(4) 休館日・夜間（閉館後）警備体制

休館日・夜間の施設内外の警備は、外部からの建物内侵入を阻止するために、常時セットする機械警備での警戒に加え、神奈川県公安委員会から認定を受けた警備業者による緊急発動を依頼しています。

(5) 補償体制

補償体制を確立するため、施設賠償責任保険に加入しています。

(6) 新型コロナウイルス感染症対策

令和 5 年 5 月 8 日から新型コロナウイルス感染症が「5 類感染症」になりましたが、引き続き新型コロナウイルス感染症対策を実施しました。

①こまめな手洗い・手指の消毒

②体調不良時の利用自粛

③清掃作業に消毒を実施

6 安全管理について

(1) 警備体制

ア 趣旨

休館日・夜間の施設内外の警備は、外部からの建物内侵入を阻止するために、神奈川県公安委員会から認定を受けた警備業者による機械警備及び巡回警備を実施します。常時セットする機械警備での警戒に加え、夜間に1回の巡回を実施し、直接現場確認をするようにします。巡回警備時には施錠の確認のほか、人の潜伏や火種がないかを特に注意します。

イ 具体的取組内容（実施事項）

- ・機械警備
- ・夜間巡回警備
- ・スタッフによる巡視点検

6 安全管理について

(1) 警備体制

ア 神奈川県公安委員会から認定を受けた警備業者による機械警備及び巡回警備を実施しました。

イ 具体的取組内容（実施事項）

- ・休館日・夜間の施設内外の警備は、外部からの建物内侵入を阻止するために、神奈川県公安委員会から認定を受けた警備業者による機械警備を実施しました。
- ・閉館時に施設スタッフによる巡回点検を実施しました。

6 安全管理について
 (2) 緊急・救急体制

ア 趣旨

年間約 30 万人が来場する施設として、万全なリスク・クライシスマネジメントを行います。

イ 具体的取組内容（実施事項）

・急病人及び負傷者への対応

急病人や負傷者が発生した場合は、即時に現場に急行し初期対応します。重篤と判断した場合はレシーバーを用いて他の職員に救急車の要請を指示するとともに、必要に応じて AED を持ってくる旨を指示します。救急隊の到着まで、一次救命措置を行います。

・軽症者への対応

軽症者は、救護室等で応急処置を行った後、近隣病院などを紹介します。

・有資格者の配置と訓練

常勤職員は、横浜市消防局認定の応急手当普及員の資格取得者を配置し、磯子スポーツセンターに従事する全スタッフを対象に心肺蘇生法・AED 操作研修を実施します。

訓練計画	対象	内容
消火訓練(3月)	全スタッフ	磯子消防署協力のもと火災を想定した訓練
参集訓練(9月)	常勤職員	当協会事務局本部と連携した職員参集訓練
避難誘導訓練(3月)	職員・アルバイト・外部講師	震度 5 強の地震を想定したお客様を含めた訓練

6 安全管理について
 (2) 緊急・救急体制

ア 磯子スポーツセンターの安全管理は、予防の観点と緊急・災害時の迅速な対応の観点から体制を整えています。

イ 具体的取組内容（実施事項）

・急病人及び負傷者対応

救急対応した急病人・負傷者は、5 人でした。

・軽症者への対応

応急処置後、必要に応じて近隣病院などを紹介しました。

・有資格者の配置と訓練

項目	対象	状況
消火訓練・避難誘導訓練	全スタッフ	3月11日に避難及び消火訓練の実施
参集訓練(9月)	常勤職員	当協会事務局本部と連携した職員参集訓練
心肺蘇生法・AED 操作研修	全スタッフ	5月8日・6月12日実施

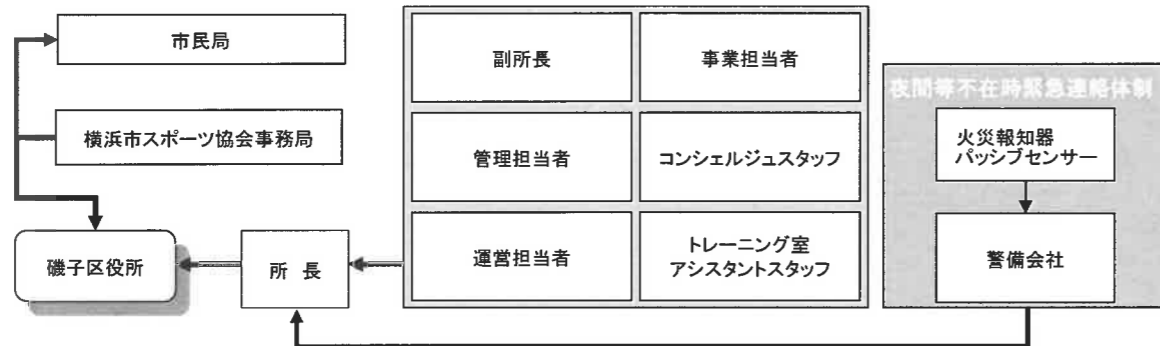
6 安全管理について

(3) 危機管理組織体制（補償体制等）

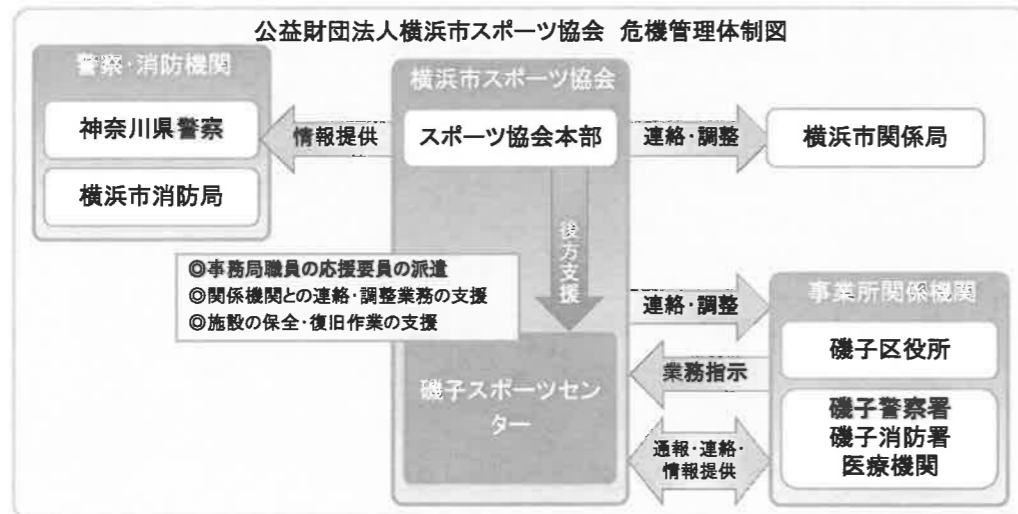
ア 趣旨

緊急時において迅速かつ効果的な対応を行うため、危機管理体制を確立します。
また、施設での緊急連絡体制とともに協会全体の危機管理組織体制を確立し行動します。

■緊急時の連絡体制



■危機管理体制



イ 具体的取組内容（実施事項）

・補償体制

建築物などの設備構造上の欠陥あるいは管理上の不備等に起因して、お客様に身体的傷害や財物損壊を与えた場合に備え、施設賠償責任保険に加入します。

■加入する施設賠償責任保険

保険種類	保険内容	補償限度額
施設賠償責任保険	施設側の瑕疵により、お客様に対する身体及び物品等に被害が発生した場合の賠償保険	対人：1人につき1億円、1事故につき1億円 期間中1億円 対物：1事故につき1億円、期間中1億円

6 安全管理について

(3) 危機管理組織体制（補償体制等）

ア 磯子スポーツセンターにおける災害時・緊急時の役割をスタッフ一人一人が認識し、的確な行動をとるために、次の取組を行いました。

イ 具体的取組内容（実施事項）

- ・磯子区役所との『災害時等における施設利用の協力に関する協定』に基づき、磯子スポーツセンター災害対応マニュアルを整備しています。
- ・災害時等の各職員の速やかな行動を定めた『危機管理基本マニュアル』を整備しています。また、事業計画書の要件を満たした施設賠償責任保険に加入しました。
- ・5月20日に駐車場のバリカーに接触する事故がありました。破損した車の補償について、施設賠償保険並びに当協会において対応いたしました。

7 地域との協力について

- (1) 地域支援の取組
 - ア 磯子区民駅伝大会のさらなる発展のために
 - イ ウオーキングを活用した地域の健康づくり
 - ウ 子育て世代への支援
 - エ 障害児・者へのスポーツ支援
 - オ 地域における健康づくりに関する講演・派遣指導
- (2) 地域連携の取組
 - ア 地域団体等との協力・連携によるスポーツ振興
 - イ ラジオ体操を活用した地域の健康づくり
 - ウ お客様・近隣住民・事業所との意見交換（オープンミーティングを年1回開催）
 - エ 磯子区の地域特性に合わせた事業の実施
- (3) 地域貢献の取組
 - ア 収益を地域スポーツ振興に充当（スポーツレクリエーションフェスティバル開催）
 - イ 地域事業者としての取り組み
 - ウ 地域活動協力
 - エ 障害児・者等の社会活動の促進
 - オ 地域で子供を支える取り組み
 - カ 環境保全活動への取り組み

7 地域との協力について

- (1) 地域支援の取組
 - ア 磯子区民駅伝大会のさらなる発展のために
金沢区の海の公園を会場に磯子区民駅伝大会を開催しました。(104チーム・309名参加)
 - イ ウオーキングを活用した地域の健康づくり
区内を巡るウオーキング事業を年1回実施しました。
 - ウ 子育て世代への支援
親子で参加できる体操教室や親子ヨガ教室を開催しました。
 - エ 障がい児・者へのスポーツ支援
新杉田・屏風ヶ浦ケアプラザと協力して、障がい者フットサル教室を実施しました。
 - オ 地域における健康づくりに関する講演・派遣指導
健康・スポーツに関する講演・指導を磯子区内で延べ60回行いました。
- (2) 地域連携の取組
 - ア 地域団体等との協力・連携によるスポーツ振興
磯子区さわやかスポーツ普及委員会の会議に出席し、普及活動をサポートしました。
 - イ ラジオ体操を活用した地域の健康づくり
新杉田公園で毎週水曜日にラジオ体操&ウオーキングを開催(48回/年551人)
 - ウ お客様・近隣住民・事業所との意見交換
3月27日に地域団体の役員の皆様にご出席賜り、オープンミーティングを開催しました。
 - エ 磯子区の地域特性に合わせた事業の実施
杉田5丁目に位置する近隣施設と合同で『すぎたからつな5』と銘打って、スポーツセンターのイベント開催に合わせたキーワードラリーを開催しました。
- (3) 地域貢献の取組
 - ア 収益を地域スポーツ振興に充当
「横浜スポーツ・レクリエーションフェスティバル」を開催しました。(10/14)
 - イ 地域事業者としての取り組み
磯子区内のアルバイトスタッフを積極的に採用しました。
 - ウ 地域活動協力
月2回杉田南部自治会に協力し、「防犯ウオーキング&クリーン作戦」で杉田南部自治会の周辺道路の防犯と清掃を実施しています。
 - エ 障害児・者等の社会活動の促進
週2回計4時間勤務の障がい者を雇用継続しています。
 - オ 地域で子供を支える取り組み
梅林小学校の町探検にて磯子スポーツセンターを案内しました。
 - カ 環境保全活動への取り組み
教室で使用しなくなったバドミントンシャトルを近隣中学校に寄贈しました。

7 地域との協力について

(1) 地域におけるスポーツ振興計画

ア 趣旨

磯子スポーツセンターとして下記の5つの項目に取り組みます。

イ 具体的取組内容（実施事項）

□磯子区民駅伝大会のさらなる発展のために

実行委員会方式により、区連合町内会、区スポーツ推進委員連絡協議会、区青少年指導員連絡協議会、区PTA連絡協議会、区小学校長会、区中学校校長会、消防署、警察署等地域の方々と地元企業の協力のもとに運営します。

□ウオーキングを活用した地域の健康づくり

磯子スポーツセンターを起点とし区の魅力スポット巡りながら区民が気軽に参加できるウオーキング事業を実施します。そして、地元の魅力発信、磯子区民への集客、地域の健康づくりを推進します。

□子育て世代への支援

- ・子育て世代の家族でのご利用を促進するために、託児付きスポーツ教室の開催、地域の子育て団体と協力し定期的にイベントを開催し子育て支援サービスの拡充を図ります。
- ・フリースペースを子どもが安心して過ごせる居場所として活用します。
- ・子どもの体力向上への取組として、保育園や小学校等と連携した事業を実施します。

□障害児・者へのスポーツ支援

- ・障害者団体「みんなで生きる磯子の会」のスポーツ大会支援や「COSMOS」フットサル教室への活動協力をいたします。
- ・ボッチャやグラウンドゴルフなどさわやかスポーツの用具貸し出しや、ニュースポーツの紹介や地域交流会などへの支援を行います。

□地域における健康づくりに関する講演・派遣指導

- ・定期教室でのシニア世代対象プログラムを拡充する他、新杉田公園での毎週水曜日開催のラジオ体操&ウオーキング、スポーツセンターから離れた場所での運動教室や健康づくり事業等を区全域において健康づくりを支援します。

□地域連携の取組

私たちスポーツ協会は、地域における課題や特性を理解し、磯子区スポーツ協会、スポーツ推進委員、青少年指導員、子ども会、老人クラブ連合会、さわやかスポーツ普及委員会と連携し、区民へより良いスポーツ活動を提供していきます。

7 地域との協力について

(1) 地域におけるスポーツ振興計画

ア 事業計画書で示した5つの重点課題について、磯子区のスポーツ振興拠点であるスポーツセンターとして、以下の内容に取り組みました。

イ 具体的取組内容（実施事項）

□磯子区民駅伝大会(12/16)

第15回磯子区区民駅伝大会は、会場を海の公園とし、309人にご参加いただきました。

□ウオーキングを活用した地域の健康づくり

- ・ゴールデンウィークイベント時にウオーキングイベントを開催しました。
- ・ノルディックウオーキング教室を開催しました。

□子育て世代への支援

親子で参加できる子育て支援サービス教室「ママのためのサーキットトレーニング」を年間4回開催しました。(夢コミネット協働事業)

- ・フリースペースを子どもが安心して過ごせるキッズスペースとして設置しており、大会等でご活用いただきました。

□障害児・者へのスポーツ支援

- ・障害者団体「みんなで生きる磯子の会」の活動は新型コロナウイルス感染拡大防止のため中止となりました。
- ・障害者フットサル教室「COSMOS」への指導協力を行いました。(年10回)

□地域における健康づくりに関する講演・派遣指導

スポーツセンターから離れた場所での運動教室や健康づくり事業を展開し、地域における健康づくりを支援するため、屏風ヶ浦地域ケアプラザと上笹下地域ケアプラザにおいて、シニア世代対象プログラムを出前教室として開催しました。(延144名参加)

上笹下地区・久良岐が丘・汐見台・屏風ヶ浦・洋光台・杉田・滝頭・根岸地区での運動指導を行いました。(延60回)

□地域連携の取組

- ・磯子区民駅伝大会の事務局業務を行いました。(磯子区スポーツ協会、区スポーツ推進委員、区青少年指導員、区子ども会連絡協議会との協働)
- ・磯子区さわやかスポーツ普及委員会主催のイベントに協力しました。(さわやかスポーツタイム、磯子区ソフトバレーボール大会)
- ・杉田南部自治会と連携し、ラジオ体操&ウオーキング(48回延551名参加)を開催しました。

7 地域との協力について

(2) 地域貢献に対する取組

ア 趣旨

磯子区の活性化・地域の公共益に資する活動に取り組みます。

イ 具体的取組内容（実施事項）

- ・スポーツレクリエーションフェスティバルとして区民還元イベントを「すぎたからつな5」と併せて開催いたします。
- ・地元住民の方の雇用の場として、また区内の学校が行う職業体験・インターンシップの場として協力します。
- ・地元の事業者として、地域のための寄付・協賛などのチャリティ活動に取り組みます。
- ・地元商店街と協力してウォーキングイベントを開催し地域活性化に努めます。
- ・障害児・者の社会活動促進のため、福祉団体等から優先的に物品を販売・調達します。
- ・地域段内と協力して、子供の居場所づくりをフリースペースでスポーツや文化プログラムを提供いたします。
- ・夏場のグリーンカーテンの設置や打ち水、そして緑の豊かなスポーツセンターとして、エントランスへ草花を植えます。

7 地域との協力について

(2) 地域貢献に対する取組

具体的取組内容（実施事項）

- ・中学校の職業体験、専門学校からインターシップ、企業等リーダーシップ研修は、すべて中止となりました。
- ・磯子区スポーツ振興を行う磯子区スポーツ協会（10,000円）賛助会員として協力しました。
- ・ウォーキングイベントを開催し、地元商店街の情報を提供しつつ歩きました。
- ・障害者団体（1団体）によるパン販売を実施いたしました。
- ・就労支援として磯子地域活動ホームいぶきと連携し、障がい者1名をアルバイト雇用しています。
- ・月2回杉田南部自治会に協力し、「防犯ウォーキング&クリーン作戦」で杉田南部自治会の周辺道路の防犯と清掃を実施しています。
- ・グリーンカーテン設置と、エントランスへは季節ごとに草花を植えました。
- ・盲導犬育成事業の支援を目的とした公益財団法人日本盲導犬協会『ラブラドル募金箱』に協力しています。

8 モニタリング計画について

(1) 趣旨

PDCA マネジメントサイクルに則り、計画から実践、評価、そして改善というプロセスを経て、さらに次の計画に反映させることにより、業務水準の向上に繋がります。

(2) 具体的取組内容（実施事項）

項目	内容	時期・頻度
お客様アンケート	各種商品やサービスなどお客様に満足度を調査	2回/年
ご意見箱	施設受付付近に誰でも自由に記載できるアンケート	常時
市コールセンター	市コールセンターに設置されているご意見ダイヤル	常時
オープンミーティング	区のスポーツ振興に関する各主体との意見交換会	1回/年
外部モニタリング	指定管理者独自の取組による第三者機関のモニタリング	指定2・3年目

8 モニタリング計画について

(1) PDCA マネジメントサイクルに則り、本年度の計画やマニュアルに対し、実践、評価、改善のプロセスについて次のとおり取り組みました。

(2) 具体的取組内容（実施事項）

項目	実施期間・時期	件数・主なご意見等
お客様アンケート	第2・4 四半期	結果は全スタッフに共有し、館内掲示にて公表しました。
ご意見箱	常時設置	団体利用、教室参加者、トレーニング室利用のお客様よりご要望、ご意見等→回答を館内に掲示しました。
市コールセンター	常時	特にありませんでした
オープンミーティング	3月27日	自治会長・スポーツ推進委員・保健活動推進員会長・区スポーツ協会・子育て支援団体が参加

<ご意見抜粋>

・教室利用者様より、先着順で45分前に到着したのに立って待ち続けるのはキツイとのご意見をいただきました。受付時間より早くお越しいただいたお客様にはベンチでお待ちいただき、受付開始時間になればお声がけさせていただき旨の回答を掲出しました。

9 管理運営経費について

(1) 趣旨

別紙、収支予算書に基づき、適正に執行していきます。

横浜市スポーツ協会では、磯子スポーツセンターの光熱水費の節約対策を検討してまいりますが、今後、光熱水費等の値上げがある場合には、改めまして協議をお願いいたします。

(2) 具体的取組内容（実施事項）

『様式9～13収支予算書』記載のとおり

9 管理運営経費について

(1) 別紙、収支予算書に基づき、適正に執行しました。

光熱費について、グリーンカーテン設置や節電・節水を呼び掛ける館内掲示等を行い、光熱費の縮減に努めました。しかしながら、物価高騰の影響が多大であったため、運営支援金を請求しました。

(2) 具体的取組内容（実施事項）

本年度は、観覧席改修、外階段タイル剥がれ修繕、トレーニング室機器修繕等、積極的な設備投資・改修を行いました。（詳細は上記修繕計画を参照）

また、当協会施設のスケールメリットを活かした消耗品の一括購入・入札等でのコスト縮減を図りました。

教室等で使用する演台が使用不可となり、新たに備品として購入したため「備品購入費・消耗品費」は予算額を超えています。

金額やその他の内容については『様式14～18収支決算書』記載のとおりです。

様式3 利用状況表(コマ)

令和5年4月1日~令和6年3月31日

平日

232

土曜

50

日・祝

67

機器スポーツセンター

作成日

2024/04/08

Main data table with columns for 項目, 稼働率, 曜日, 減免状況 (コマ), 一般, 利用主体, 曜日, 減免状況 (コマ), 優先, 利用主体, 曜日, and 個人利用. Includes sub-tables for 第1-3体育室, 研修室, トレーニング室, and 多目的室.

様式4 利用状況表(人数)

令和5年4月1日～令和6年3月31日

平日 232 土曜 50 日祝 67

磯子スポーツセンター

作成日 2024/04/08

項目	団体・個人合計			団体利用											個人利用												
	区分	合計		平日		土曜		日・祝		個人合計	合計		平日		土曜		日・祝										
		総合計	一般	小人	人数	一般	小人	一般	小人		一般	小人	人数	一般	小人	一般	小人	一般	小人								
第1 体育室	早朝	0	0	0	0	0	0	0	0	0	0	0	0	0	0	0	0	0									
	A	14,478	12,822	1,656	14,478	12,822	1,656	5,161	315	2,159	418	5,502	923	0	0	0	0	0									
	B	14,357	12,817	1,540	14,357	12,817	1,540	5,044	224	2,614	362	5,159	954	0	0	0	0	0									
	C	15,498	13,844	1,654	15,498	13,844	1,654	6,119	373	2,699	405	5,026	876	0	0	0	0	0									
	D	14,058	12,061	1,997	14,058	12,061	1,997	4,719	904	2,609	310	4,733	783	0	0	0	0	0									
	E	12,636	7,642	4,994	12,636	7,642	4,994	2,076	4,265	2,452	272	3,114	457	0	0	0	0	0									
	F	7,882	7,169	713	7,882	7,169	713	4,321	388	1,136	169	1,712	156	0	0	0	0	0									
	深夜	1,276	1,276	0	1,276	1,276	0	776	0	0	0	500	0	0	0	0	0	0									
小計	80,185	67,631	12,554	80,185	67,631	12,554	28,216	6,469	13,669	1,936	25,746	4,149	0	0	0	0	0										
第2 体育室	早朝	0	0	0	0	0	0	0	0	0	0	0	0	0	0	0	0	0									
	A	8651	6382	2269	5677	3900	1777	1509	856	527	194	1864	727	2974	2482	492	1247	118									
	B	6903	5505	1398	5036	4112	924	1781	5	527	192	1804	727	1867	1393	474	759	118									
	C	6740	4779	1961	4763	3405	1358	1283	592	520	185	1600	581	1977	1374	603	643	204									
	D	7360	3564	3796	5297	2153	3144	80	2378	520	185	1553	581	2063	1411	652	580	237									
	E	6666	3378	3288	4297	1494	2803	32	2387	500	180	962	236	2369	1884	485	1060	263									
	F	4043	3578	465	580	580	0	0	0	20	0	560	0	3463	2998	465	2319	298									
	深夜	1094	1093	1	500	500	0	0	0	0	0	500	0	594	593	1	593	1									
小計	41457	28279	13178	26150	16144	10006	4687	6218	2614	936	8843	2852	15307	12135	3172	7201	1239										
第3 体育室	早朝	0	0	0	0	0	0	0	0	0	0	0	0	0	0	0	0	0									
	A	5620	5293	327	5620	5293	327	3050	9	1425	0	818	318	0	0	0	0	0									
	B	5626	5148	478	5626	5148	478	3742	12	459	39	947	427	0	0	0	0	0									
	C	5069	4441	628	5069	4441	628	2987	97	530	60	924	471	0	0	0	0	0									
	D	5432	4018	1414	5432	4018	1414	2528	583	531	40	959	791	0	0	0	0	0									
	E	4259	1939	2320	4259	1939	2320	801	1517	371	103	767	700	0	0	0	0	0									
	F	3438	2912	526	3438	2912	526	2402	358	174	45	336	123	0	0	0	0	0									
	深夜	37	22	15	37	22	15	22	15	0	0	0	0	0	0	0	0	0									
小計	29481	23773	5708	29481	23773	5708	15532	2591	3490	287	4751	2830	0	0	0	0	0										
研修室	早朝	0	0	0	0	0	0	0	0	0	0	0	0	0	0	0	0	0									
	A	3152	2643	509	3152	2643	509	1181	261	355	107	1107	141	0	0	0	0	0									
	B	3885	3622	263	3885	3622	263	1853	41	418	48	1351	174	0	0	0	0	0									
	C	4685	4543	142	4685	4543	142	2946	7	496	0	1101	135	0	0	0	0	0									
	D	2836	2552	284	2836	2552	284	1215	65	389	10	948	209	0	0	0	0	0									
	E	3101	1142	1959	3101	1142	1959	433	1874	283	21	426	64	0	0	0	0	0									
	F	1366	1024	342	1366	1024	342	748	315	98	0	178	27	0	0	0	0	0									
	深夜	22	22	0	22	22	0	12	0	0	0	10	0	0	0	0	0	0									
小計	19047	15548	3499	19047	15548	3499	8388	2563	2039	186	5121	750	0	0	0	0	0										
トレーニング室	早朝	0	0	0	0	0	0	0	0	0	0	0	0	0	0	0	0	0									
	A	7731	7678	53	0	0	0	0	0	0	0	0	0	7731	7678	53	4459	25									
	B	5297	5262	35	0	0	0	0	0	0	0	0	0	5297	5262	35	3148	11									
	C	4941	4904	37	0	0	0	0	0	0	0	0	0	4941	4904	37	3058	19									
	D	5283	5230	53	0	0	0	0	0	0	0	0	0	5283	5230	53	3234	27									
	E	5822	5771	51	0	0	0	0	0	0	0	0	0	5822	5771	51	3850	30									
	F	3828	3824	4	0	0	0	0	0	0	0	0	0	3828	3824	4	3027	3									
	深夜	250	250	0	0	0	0	0	0	0	0	0	0	250	250	0	250	0									
小計	33152	32919	233	0	0	0	0	0	0	0	0	0	33152	32919	233	21026	115										
多目的室	早朝	0	0	0	0	0	0	0	0	0	0	0	0	0	0	0	0	0									
	A	180	72	108	180	72	108	0	0	52	108	20	0	0	0	0	0	0									
	B	199	149	50	199	149	50	79	0	50	50	20	0	0	0	0	0	0									
	C	519	469	50	519	469	50	419	0	50	50	0	0	0	0	0	0	0									
	D	100	50	50	100	50	50	0	0	50	50	0	0	0	0	0	0	0									
	E	0	0	0	0	0	0	0	0	0	0	0	0	0	0	0	0	0									
	F	0	0	0	0	0	0	0	0	0	0	0	0	0	0	0	0	0									
	深夜	0	0	0	0	0	0	0	0	0	0	0	0	0	0	0	0	0									
小計	998	740	258	998	740	258	498	0	202	258	40	0	0	0	0	0	0										
総合計	合計人数	一般	小人	団体合計人数	合計	一般	小人	平日	一般	小人	土曜	一般	小人	日・祝	一般	小人	個人合計人数	合計	一般	小人	平日	一般	小人	土曜	一般	小人	日・祝
	204,320	168,890	35,430	155,861	123,836	32,025	57,321	17,841	22,014	3,603	44,501	10,581	48,459	45,054	3,405	28,227	1,354	7,257	902	9,570	1,149						

※一般：高校生以上
※小人：中学生以下

様式5 種目別利用者数

令和5年4月1日～令和6年3月31日

磯子スポーツセンター

作成日

2024/04/08

種目	団体数	団体人数			個人人数			計
		一般	小人	小計	一般	小人	小計	
バドミントン	1,003	20,343	6,214	26,557	6,188	2,331	8,519	35,076
卓球	215	10,916	84	11,000	5,432	695	6,127	17,127
バレーボール	331	11,903	1,485	13,388	0	0	0	13,388
バスケットボール	499	14,488	4,533	19,021	515	146	661	19,682
体操・エアロビクス	1,217	20,438	6,472	26,910	0	0	0	26,910
武道	539	6,794	3,190	9,984	0	0	0	9,984
ウェイトリフティング	0	0	0	0	0	0	0	0
トレーニング	0	0	0	0	32,919	233	33,152	33,152
弓道	0	0	0	0	0	0	0	0
ダンス	1,947	17,517	5,899	23,416	0	0	0	23,416
水泳	0	0	0	0	0	0	0	0
インラインスケート	0	0	0	0	0	0	0	0
フットサル	422	4,983	249	5,232	0	0	0	5,232
テニス	46	627	12	639	0	0	0	639
ウォーキング	33	232	0	232	0	0	0	232
その他スポーツ	512	15,595	3,887	19,482	0	0	0	19,482
合計	6,764	123,836	32,025	155,861	45,054	3,405	48,459	204,320

※一般：高校生以上

※小人：中学生以下

様式 7

施設名 横浜市磯子スポーツセンター

託児事業実績報告

令和5年4月1日～令和6年3月31日

No.	事業内容	対象年齢	場所	回数	託児利用料 (1人/時間)	託児利用 人数※1	合計(円) ※2	託児依頼先 ※3	延べ託児 従事者数
1	今年度の実績はありません								
2									
3									
4									
5									

※1 開催当日、託児を利用した実人数（出席者）

※2 託児利用料は1期分を一括前納のため、合計金額は「申込者数×単価×回数」

※3 依頼先団体の正式名称を記入

様式8 教室別参加者数

令和5年04年01日～令和6年03年31日

磯子スポーツセンター

作成日

2024/04/01

教室名	定期/当日	回数	一般	小人	総合計
歌声サロン	定期	14	67	0	67
スローエアロビックタイム	当日	32	336	0	336
マシンサーキットトレーニング	当日	0	0	0	0
ペビトレヨガ	定期	32	225	230	455
月曜英語で親子リトミックタイム	当日	0	0	0	0
肩腰膝痛予防体操	当日	29	202	0	202
リハビリ体操教室	当日	29	107	0	107
ナイトピラティスタイム	当日	0	0	0	0
月曜フットサルスクール	当日	0	0	0	0
ヘルシーフィットネス	定期	41	526	0	526
火曜社交ダンス	定期	43	1,257	0	1,257
13時転倒予防	定期	43	578	0	578
14時転倒予防	定期	43	746	0	746
はじめての太極拳	定期	41	523	0	523
姿勢改善ヨガ	定期	43	809	0	809
火曜はじめてのピラティス	定期	43	1,007	0	1,007
火曜ピラティス	定期	43	923	0	923
火曜親子体操 2歳児	定期	0	0	0	0
火曜親子体操 2・3・4歳児	定期	0	0	0	0
幼児器械運動教室	定期	42	82	929	1,011
苦手な種目にチャレンジ	定期	43	104	1,275	1,379
ZUMBAタイム	当日	43	430	0	430
火曜ナイトヨガタイム	当日	42	351	0	351
水曜フラダンス	定期	45	1,206	27	1,233
いきいき健康体操	定期	45	2,271	0	2,271
はつらつ健康体操	定期	0	0	0	0
水曜はじめてのピラティス	定期	45	485	0	485
水曜ピラティス	定期	45	364	0	364
コンディショニングエアロ	当日	45	550	0	550
水曜ヨガタイム	当日	44	1,083	0	1,083
バレーボールタイム	当日	44	1,048	0	1,048
水曜フットサルスクール	当日	0	0	0	0
卓球教室	定期	43	974	0	974

卓球リーグ	定期	43	656	0	656
木曜太極拳	定期	10	309	0	309
リラックスヨガ	定期	44	352	0	352
木曜アフタヌーンヨガ	定期	44	879	0	879
ホップステップ脚力アップ①	定期	44	547	0	547
ホップステップ脚力アップ②	定期	44	422	0	422
木曜はじめてのエアロピクス	定期	44	463	0	463
ボクシングエクササイズタイム	当日	44	615	0	615
ナイトヨガビギナー	当日	44	392	0	392
バドミントン教室	定期	43	1,294	0	1,294
バドミントンリーグ	定期	42	928	0	928
はじめてのテニススクール	定期	42	249	0	249
簡単テニススクール	定期	42	336	0	336
気功太極拳	定期	30	929	0	929
ノルディックウォーキング	定期	41	308	0	308
はじめての社交ダンス	定期	42	416	0	416
金曜社交ダンスタイム	当日	0	0	0	0
金曜はじめてのヨガ	定期	42	343	0	343
金曜やさしいヨガ	定期	42	561	0	561
金曜ピラティス&ヨガ	定期	41	634	0	634
ハッピー健康体操	定期	44	615	0	615
トータルフィットネス	定期	43	474	0	474
体幹エクササイズきれいな姿勢	定期	43	452	0	452
簡単ストレッチポールエクササイズ	定期	43	365	0	365
金曜親子体操2・3歳児	定期	43	841	841	1,682
金曜幼児体操	定期	43	21	535	556
ジュニアオールスポーツ	定期	43	0	1,386	1,386
ボールと友達	定期	0	0	0	0
ダンスダンスキダー	定期	41	0	638	638
ダンスダンスジュニア	定期	41	0	683	683
金曜エアロピクスタイム	当日	42	978	0	978
金曜フットサルタイム	当日	42	675	0	675
土曜フラダンス	定期	41	699	0	699
土曜モーニングヨガタイム	当日	40	678	0	678
土曜フットサルタイム	当日	0	0	0	0
マリノスふれあいサッカー	当日	0	0	0	0

春夏秋冬ウォーキング	当日	0	0	0	0
いそっぴまつり	当日	0	0	0	0
子ども野球教室	当日	0	0	0	0
ハンディキャップフットサル	当日	9	111	0	111
夢ひろばコラボイベント	当日	0	0	0	0
フレンドリーマッチ	当日	0	0	0	0
ママと一緒に子どもヨガ	定期	0	0	0	0
ジュニアバドミントン	定期	43	88	931	1,019
姿勢デザイン	定期	0	0	0	0
骨盤底筋エクササイズ	定期	43	302	0	302
火曜ジュニアテニス	定期	43	40	460	500
絵手紙教室	当日	0	0	0	0
夏休みキッズテニス教室	当日	0	0	0	0
夏休みジュニアテニス教室	当日	0	0	0	0
夏休みキッズサッカー教室	当日	0	0	0	0
夏休みジュニアサッカー教室	当日	0	0	0	0
スマホで写真教室	当日	0	0	0	0
春夏秋冬	当日	0	0	0	0
クリスマススポーツランド	当日	1	0	16	16
夏休みJ r. 卓球教室	当日	0	0	0	0
ダンスダンスプラス	定期	0	0	0	0
ビーコルバスケットボール教室	定期	43	0	1,033	1,033
ZUMBAタイム	当日	1	24	0	24
ZUMBA GOLD	当日	3	9	78	87
親子でふれあう体操教室（スポレク2023）	当日	1	28	28	56
ヨガ教室（スポレク2023）	当日	1	21	0	21
エアースカッシュ教室（スポレク2023）	当日	1	4	9	13
エアースカッシュ体験（スポレク2023）	当日	1	0	15	15
ピックルボール（スポレク2023）	当日	1	7	8	15
ISOGOdeショータイム（スポレク2023）	当日	1	120	72	192
ヨネックスバドミントンアカデミー（低学年）	定期	47	0	730	730
ヨネックスバドミントンアカデミー（高学年）	定期	47	0	725	725
ジュニア英会話	定期	30	0	189	189
合計		2,635	33,439	10,838	44,277

※一般：高校生以上

※小人：中学生以下

教室名	定期/当日	回数	一般	小人	総合計
託児（火曜親子体操2歳児）	他	0	0	0	0
託児（火曜親子体操2・3・4歳児）	他	0	0	0	0
託児（金曜親子体操2・3歳児）	他	0	0	0	0
託児（火曜ヨガ）	他	0	0	0	0
託児（木曜ヨガ）	他	0	0	0	0
託児（木曜はじめてのエアロビクス）	他	0	0	0	0
託児（はじめてのテニススクールA）	他	0	0	0	0
スポレク	他	0	0	0	0
横浜マラソンチャレンジ講座	他	0	0	0	0
出前教室	他	22	135	0	135
スポレク	他	0	0	0	0
スポレク バスケ・サッカー	他	0	0	0	0
姿勢測定	他	3	24	9	33
合計		25	159	9	168

※一般：高校生以上

※小人：中学生以下

収支決算書

1 総括表

(1)収入

(円、税込み)

項目	第1四半期 決算額	第2四半期 決算額	第3四半期 決算額	第4四半期 決算額	小計	予算	予算 達成率	備考
①指定管理料	13,856,000	10,392,000	13,856,000	11,739,650	49,843,650	48,485,000	103%	
①横浜市による運営支援				1,898,000	1,898,000			
①オンラインキャッシュレス決済機能導入及び運用に伴う補填				12,100	12,100			
②施設運営収入 (A)	18,809,300	16,587,040	14,119,730	11,645,500	61,161,570	67,212,000	91%	
項目	利用料金収入	5,665,210	6,165,370	5,157,280	5,624,900	22,612,760	23,732,000	95%
	利用料金収入(駐車場)	772,200	758,100	0	130,000	1,660,300	2,927,000	57%
	スポーツ教室等事業収入	12,284,290	9,577,970	8,847,450	5,768,400	36,478,110	40,308,000	90%
	文化系教室収入	86,200	81,600	115,000	22,200	305,000	245,000	124%
	託児事業収入	0	0	0	0	0	0	
	広告業務収入	0	0	0	100,000	100,000	0	
	その他	1,400	4,000	0	0	5,400	0	
③自主事業による収入	1,598,773	1,341,670	1,431,711	1,211,717	5,583,871	5,815,000	96%	
項目	スポーツ教室等事業(時間外)	136,800	141,600	150,400	123,200	552,000	791,000	70%
	飲食事業	686,159	814,150	744,701	608,438	2,853,448	2,762,000	103%
	物販事業	216,470	207,400	214,420	290,669	928,959	1,133,000	82%
	利用料金収入(時間外)	122,184	115,950	212,810	148,480	599,424	190,000	315%
	利用料金収入(駐車場)(時間外)	46,500	35,650		6,200	88,350	137,000	64%
	ヘルスプロモーション事業	390,660	26,920	109,380	34,730	561,690	802,000	70%
	その他				0	0	0	#DIV/0!
合計(②+③)	20,408,073	17,928,710	15,551,441	12,857,217	66,745,441	73,027,000		

(2)支出

(円、税込み)

項目	第1四半期 決算額	第2四半期 決算額	第3四半期 決算額	第4四半期 決算額	小計	予算	予算 達成率	備考
④維持管理運営費用 (B)	30,451,174	29,259,957	27,231,392	32,797,736	119,740,259	118,184,000	101%	
項目	人件費	12,871,606	9,835,397	11,429,373	9,411,241	43,547,617	49,360,000	88%
	修繕費	1,205,435	696,520	1,033,516	469,843	3,405,314	3,300,000	103%
	設備管理費・保安警備費	1,995,114	1,937,685	1,842,214	1,563,698	7,338,711	7,432,000	99%
	備品購入費・消耗品費	1,531,450	283,157	355,568	249,955	2,420,130	968,000	250%
	外構・植栽管理費・廃棄物処理費	521,180	557,150	114,950	341,963	1,535,243	1,234,000	124%
	広報費・印刷製本費	47,806	124,248	(10,970)	91,691	252,775	500,000	
	光熱水費・燃料費	2,637,184	4,272,591	3,102,818	3,274,897	13,287,490	10,728,000	124%
	保険料	268,096	211,151	209,443	224,283	912,973	1,640,000	56%
	使用料・賃借料	1,880,323	1,812,524	1,452,070	1,591,959	6,736,876	6,752,000	100%
	委託料・謝金	5,401,620	5,751,217	6,082,481	6,598,006	23,833,324	24,094,000	99%
	公租公課	1,396	0	200	4,875,371	4,876,967	5,966,000	82%
	旅費	11,443	13,918	19,427	29,279	74,067	46,000	161%
	会議賄い費	0	0	0	0	0	0	
	通信運搬費	86,249	82,862	120,229	128,241	417,581	371,000	113%
	支払手数料	165,140	170,701	152,073	155,635	643,549	428,000	150%
	会費及び負担金	65,600	7,023	0	7,600	80,223	53,000	151%
	事務経費本部分	1,328,000	3,500,163	1,328,000	3,784,074	9,940,237	5,312,000	187%
その他	433,532	3,650	0	0	437,182	0		
⑤自主事業による経費	1,135,731	529,028	772,593	757,375	3,194,727	3,328,000	96%	
項目	スポーツ教室等事業(時間外)	135,534	146,841	128,740	145,266	556,381	788,000	71%
	飲食事業	394,311	45,351	45,351	45,351	530,364	521,000	102%
	物販事業	406,577	100,386	165,794	4,881	677,638	789,000	86%
	時間外施設管理費	168,124	207,109	265,353	242,049	882,635	1,204,000	
	ヘルスプロモーション事業	21,185	29,041	167,355	8,872	226,453	16,000	
	その他	10,000	300	0	310,956	321,256	10,000	3213%
合計(④+⑤)	31,586,905	29,788,985	28,003,985	33,555,111	122,934,986	121,512,000	101%	

(3) 収支差額(自主事業除く)

(円、税込み)

項目	第1四半期 決算額	第2四半期 決算額	第3四半期 決算額	第4四半期 決算額	小計	予算	備考
収支差額＝ (収入(①+②)－支出(④))	2,214,126	(2,280,917)	744,338	(7,502,486)	(6,824,939)	(2,487,000)	

収支決算書

2 指定管理・収入の部

		内 訳	合計金額 (円、税込み)
合計 (A)			61,161,570
利用料金収入			22,612,760
項 目	団体利用(体育室)	室場利用料	10,547,790
	団体利用(研修室)	室場利用料	10,999,670
	個人利用	トレーニング室利用料、卓球・バドミントン・バスケットボール 利用料	1,065,300
利用料金収入(駐車場)		駐車場収入	1,660,300
スポーツ教室等事業収入		教室参加料	36,478,110
文化系教室収入		教室参加料	305,000
託児事業収入			0
広告業務収入		自販機広告協賛金	100,000
その他		過年度未収金	5,400

※ 必要に応じて小区分を設定しても構いません。

収支決算書

3 指定管理・支出の部

		積算内訳	合計金額 (円、税込み)
合計	(B)		119,740,259
項 目	人件費	・常勤職員 6名 ・アルバイト 27名	43,547,617
	(給与・賞金)	職員給与、アルバイト賞金	29,363,703
	(職員手当)	通勤手当 ほか	8,985,931
	(給付費)	勤労者福祉共済掛金	34,000
	(退職給付引当金繰入額)		1,081,168
	(福利厚生費)	社会保険料、健康診断費	4,082,815
	修繕費		3,405,314
	(駐車場に係るもの)	駐車場フラップ板修繕 等	33,000
	(その他)	自動ドア修繕、配管漏水修繕、トレーニング機器修繕 等	3,372,314
	設備管理費	総合管理業務委託 等	6,414,711
	保安警備費	警備業務委託	924,000
	備品購入費		842,600
	消耗品費		1,577,530
	(駐車場に係るもの)		0
	(その他)	事務・衛生用品・教室使用消耗品 等	1,577,530
	外構・植栽管理費	植栽・樹木管理委託	1,151,700
	廃棄物処理費	産業廃棄物処理、ごみルート回収	383,543
	広報費		0
	印刷製本費	教室チラシ印刷代等	252,775
	光熱水費		13,287,490
	(電気)		6,535,910
	(ガス)		4,727,588
	(水道)		2,023,992
	燃料費		0
	保険料	施設賠償責任保険、スポーツ傷害保険(教室・イベント参加者)	912,973
	(施設賠償責任保険)		55,674
	(火災保険・自動車保険)		0
	(その他)	スポーツ傷害保険(教室・イベント参加者)	857,299
	使用料・賃借料		6,736,876
	(市への支払)		0
	(リース料)	券売機、パソコン、複合機、トレーニングマシン、ロッカー	2,831,976
(その他)	教室施設利用料 等	3,904,900	
委託料	教室指導、現金集配、システム保守、HP保守、建物維持管理 等	6,897,876	
(駐車場に係るもの)		0	
(その他)	教室指導、現金集配、システム保守、HP保守、建物維持管理 等	6,897,876	
謝金	教室指導謝金 等	16,935,448	
公租公課費		4,876,967	
(事業所税)		249,650	
(消費税)		4,625,721	
(印紙税)		1,596	
旅費	出張交通費	74,067	
会議滞在費		0	
通信運搬費	電話代、インターネット通信費 等	417,581	
支払手数料	振込手数料、インターネット決済手数料 等	643,549	
会費及び負担金		80,223	
(職員等研修費)	応急手当普及員受講料、初級障がい者スポーツ指導員登録料 等	60,223	
(その他)	神奈川県暴力追放推進センター賛助会費	20,000	
事務経費本部分	事務局事務経費	9,940,237	
その他	過年度トレーニング室回数券返金、駐車場事故対応費 等	437,182	

※1 次の例を参考に記載してください。
人件費・・・報酬、賞金、手当、社会保険料、福利厚生費など
※2 必要に応じて小区分を設定しても構いません。

収支決算書

4 自主事業・収入の部

		内 訳	合計金額 (円、税込み)
合計			5,583,871
項 目	スポーツ教室等事業(時間外)	教室参加料	552,000
	飲食事業	自動販売機飲料販売料収入	2,853,448
	物販事業	体育用具販売料(シャトル、卓球ボール 他)	928,959
	利用料金収入(時間外)	体育室利用料、個人利用料	599,424
	利用料金収入(駐車場)(時間外)	駐車場利用料	88,350
	ヘルスプロモーション事業	派遣指導、出前教室参加料 等	561,690
	その他		

※ 必要に応じて小区分を設定しても構いません。

収支決算書

5 自主事業・支出の部

		内 訳	合計金額 (円、税込み)
合計			3,194,727
項 目	スポーツ教室等事業(時間外)	報償費、保険料、消耗品費、施設使用料	556,381
	時間外施設管理費	時間外営業にかかる光熱費等	882,635
	飲食事業	自動販売機電気代、目的外使用料	530,364
	物販事業	販売物品仕入等	677,638
	ヘルスプロモーション事業	派遣指導 等	226,453
	その他	磯子区スポーツ協会賛助会費、自主事業消費税等	321,256

※ 必要に応じて小区分を設定しても構いません。