

令和元年度 横浜市金沢スポーツセンター事業計画書

1 基本方針

(1) 重点項目

金沢スポーツセンターの基本方針に沿って、平成 31 年度は次の業務に重点的に取り組めます。

- ア 健康サービスの拡充
- イ 区のスポーツ・健康づくり拠点としての積極的な情報発信
- ウ 指定管理業務及び提案内容のモニタリング強化による運営改善

(2) 数値目標

項目	目標値
延利用者数	277,851 人
利用料金収入	24,941,000 円
教室参加料収入	43,733,000 円
健康増進プログラムの実施	年間 2,000 回以上

令和元年度 横浜市金沢スポーツセンター事業報告書

1 基本方針

(1) 重点項目

ア 健康サービスの拡充

・MEC (Medical Exercise Course)

MEC (医学的運動療法) は、膝腰の整形外科的疾患を持った方のためのプログラムです。横浜市スポーツ医科学センターの医師の処方のもと、痛みの解消、機能の向上を目標として年間 36 回開催しました。

・姿勢測定会

三方向から写真を撮影し、画像解析によりお客さまの姿勢を測定、その結果と改善方法 (筋力トレーニングやストレッチ) について解説しました。(年 4 回/参加者: 延 52 人)

・トレーニング室ショートプログラム

トレーニング室ご利用の方を対象に、ストレッチの方法やストレッチポールを使用する方法を教える 20 分間のプログラムを 77 回開催しました。

・アシックススポーツプログラム

アシックス専属コーチによる教室と足形計測、シューズ試履きがセットになったプログラムです。今年度は、『ランニングクリニック【講師】バルセロナオリンピック出場 園原 健弘氏』を 3/21(土)に開催予定でしたが、新型コロナウイルス感染症の影響により中止し、令和 2 年度に開催延期しました。



・医事相談

横浜スポーツ医会に所属する医師がスポーツセンターにて、主に整形外科の内容で「スポーツ活動」と「からだ」についての不安を解消する「スポーツ医事相談」を無料で行いました。(年 3 回/参加者: 延 17 人)

イ 区のスポーツ・健康づくり拠点としての積極的な情報発信

WEB (HP・Twitter) の活用、新聞折込より効果的だと見込まれた「ぱど」への広告掲載、小学校へスポーツセンター小学生向けイベントのお知らせ配布、イベントに出展してスポーツセンターの PR をするなど、積極的に情報発信を行いました。



- ウ 指定管理業務及び提案内容のモニタリング強化による運営改善
- ・6月24日(月)にノーマライゼーション研修の一環として市民グループ「ロバの会」から講師を招き、職員、スタッフを対象としたノーマライゼーション研修を開催しました。
 - ・12月3日(火)幸浦消防署に協力いただき、避難誘導訓練及び水消火器体験を実施しました。
 - ・12月23日(月)職員、アルバイトスタッフを対象としたコンプライアンス研修の一環としてSDGs研修を行いました。
 - ・今年度オープンミーティングは、2月29日(土)に開催予定でしたが、新型コロナウイルス感染症の影響により中止となりました。

(2) 数値目標

項目	実績	達成率
延利用者数	244,862人	88.1%
利用料金収入	27,926,359円	112%
教室参加料収入	34,383,930円	80.2%
健康増進プログラムの実施	2,450回	122.5%

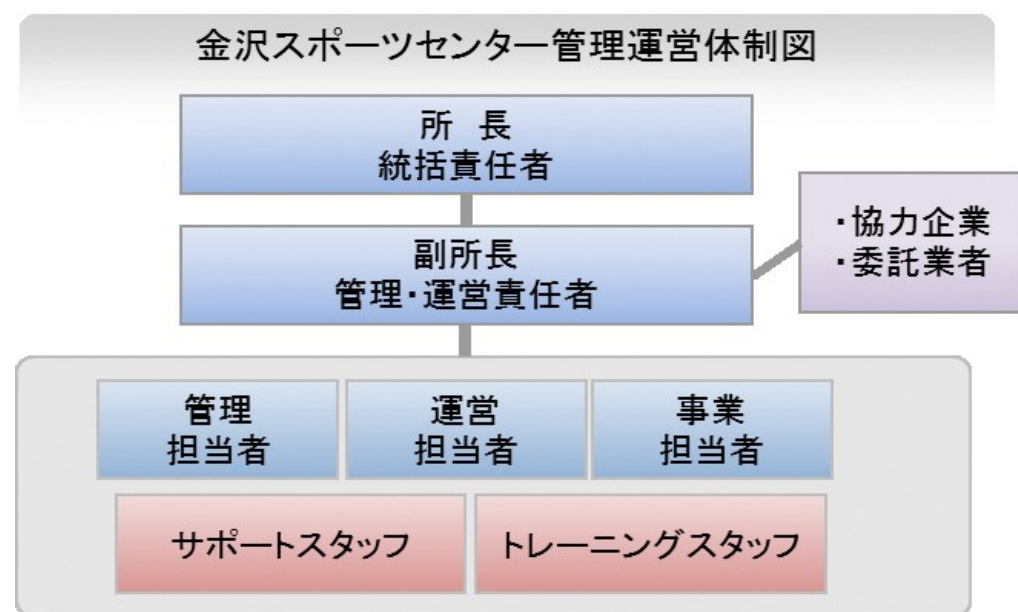
2 運営実施体制・職員配置について

<趣旨>

私たちは、体育協会の総合力を活かして、安全かつ効率的な管理運営体制を構築します。また、専門性を要する設備維持管理業務は、安全・確実に行うために、豊富な実績と高い能力を有する専門業者に作業を委託します。

<具体的取組内容>

(1) 金沢スポーツセンターの管理運営体制



(2) 研修計画

下記の研修を実施します。

研修名	対象
心肺蘇生・AED 操作研修	全スタッフ
ノーマライゼーション研修	全スタッフ
人権研修	全スタッフ
個人情報保護研修	全スタッフ
公共サービス従事者研修(条例解釈、コンプライアンス)	全スタッフ
接遇研修	全スタッフ
インストラクター研修	指導職員、スタッフ
マネジメント研修	主任・副主任

2 運営実施体制・職員配置について

<趣旨>

事業計画書のとおり、公共サービスの提供者として安全で効率的な管理を行うとともに、区民のスポーツ実施率の向上をめざし、施設内外でのスポーツプログラムを展開できる体制で運営しました。

特に、設備維持管理業務については、法定点検・設備機器の修理等を一元的に設備管理協力会社(株式会社キョーエーメック)が実施し、専門性を活かした質の高い管理をしました。

(2) 具体的取組内容(実施事項)

事業計画のとおり、次の研修を実施しました。

研修名	実施日	受講者
心肺蘇生・AED 操作研修	9月24日	全スタッフ
ノーマライゼーション研修	6月24日	全スタッフ
人権研修	6月24日	全スタッフ
個人情報保護研修	2月25日	全スタッフ
公共サービス従事者研修(条例等解釈、コンプライアンス)	12月23日	全スタッフ
接遇研修	2月25日	全スタッフ
インストラクター研修	6月24日・2月25日	指導職員、スタッフ
マネジメント研修	12月23日	所長(主任)

3 施設の平等・公平な利用の確保について

<趣旨>

施設の平等・公平な利用確保に向けた取組。誰にでもやさしいサービスの提供。

<具体的取組内容>

(1) 施設の平等・公平な利用の確保に向けた取組

- ア 公共サービス従事者研修の実施
- イ 人権啓発推進者の配置、人権研修の実施
- ウ 条例解釈勉強会の実施（利用許可に関する理解の徹底）

(2) 誰にでもやさしいサービスの提供

- ア 施設配置のサービス介助士によるノーマライゼーション研修を実施します
- イ 横浜市の子育て家庭応援事業『ハマハグ』スポットとして協力します
- ウ 受付に「筆談具」「老眼鏡」「コミュニケーションボード」を用意します
- エ 施設利用案内やリーフレットに英語表記版を作成し、外国人のお客様へ配布します
- オ 散在する自転車をなくすことで、安全・安心な歩行空間を確保します

3 施設の平等・公平な利用の確保について

<趣旨>

公共サービス従事者として施設を平等・公平に利用することはもちろん、多様なお客様に応じた、心のある対応をめざし、次のことに取り組みました。

<具体的な取組内容>

(1) 施設の平等・公平な利用の確保に向けた取組

- ア 公共サービス従事者研修(SDGs 研修)の実施
12月23日に職員・スタッフ対象に研修を実施しました。
- イ 人権啓発推進者の配置、人権研修の実施
人権啓発推進者を所長とし、6月24日にスタッフ対象に研修を実施しました。
- ウ 条例解釈勉強会の実施（利用許可に関する理解の徹底）
公共サービス従事者研修の一環として、12月23日に実施しました。

(2) 誰にでもやさしいサービスの提供

- ア ノーマライゼーション研修として、『認知症について理解を深める』をテーマに行いました。市民グループ「ロバの会」からキャラバン・メイトを招き、認知症サポーター講座を受けました。(6/24)
- イ おむつ交換台、トイレのベビーキープ、授乳スペース、粉ミルクのお湯提供、洗面台に子ども用の踏み台設置、託児サービス付きの教室開催等、子育て中・妊娠中の方を、『ハマハグ』スポットとしてお手伝いしました。
- ウ 筆談具、老眼鏡、コミュニケーションボードを用いたお客様対応を実践しました。また、タブレット端末による筆談パットを導入しました。
- エ 外国人のお客様向けに英語表記版リーフレットを作成し配布しました。また、翻訳アプリを導入し、外国のお客さまとのコミュニケーションに活用しました。
- オ スポーツセンター入口自動ドア前の駐輪について、通行の妨げになっていたため、チェーンで囲い、駐輪場所と駐輪禁止場所をわかりやすく分けました。また、地面に黄色いテープで駐輪スペースを示し、写真付きの駐輪ルールを掲示し、安全で安心な歩行空間を確保しました。

4 施設の効用の最大限発揮について

(1) 広報・利用促進計画

<趣旨>

施設特性と周辺環境を最大限に活用し、お客様に魅力溢れるスポーツプログラムを提供し、スポーツに親しむ機会を増やします。

<具体的取組内容>

- ・ 濱ともカードによる高齢者の利用促進
- ・ ロビーの有効活用
- ・ 託児つき教室の実施
- ・ 回数券の販売
- ・ ウォーキングステーション
- ・ タイムリーな空き情報の提供

4 施設の効用の最大限発揮について

(1) 広報・利用促進計画

<趣旨>

施設特性と周辺環境を最大限に活用し、お客様に魅力溢れるスポーツプログラムを提供し、スポーツに親しむ機会を増やしました。

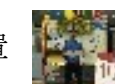
<具体的取組内容>

- 横浜市健康福祉局「優待施設利用促進事業」に協力し、65歳以上の方を対象に毎月5日・15日に、濱ともカード提示でトレーニング室の利用料300円を100円割引きました。(利用者：383人)
- ロビーの有効活用
もったいない運動の一環としてスポーツセンターで不要になったスポーツ用品を持って帰っていただくキャンペーンやスポーツセンター主催教室参加者の作品展示（絵手紙：10月・3月、水彩画：10月・3月）、中庭を利用した季節ごとの植栽など、スポーツ以外を目的に来館された方でも楽しめるスポーツセンターの新たな魅力づくりを行いました。



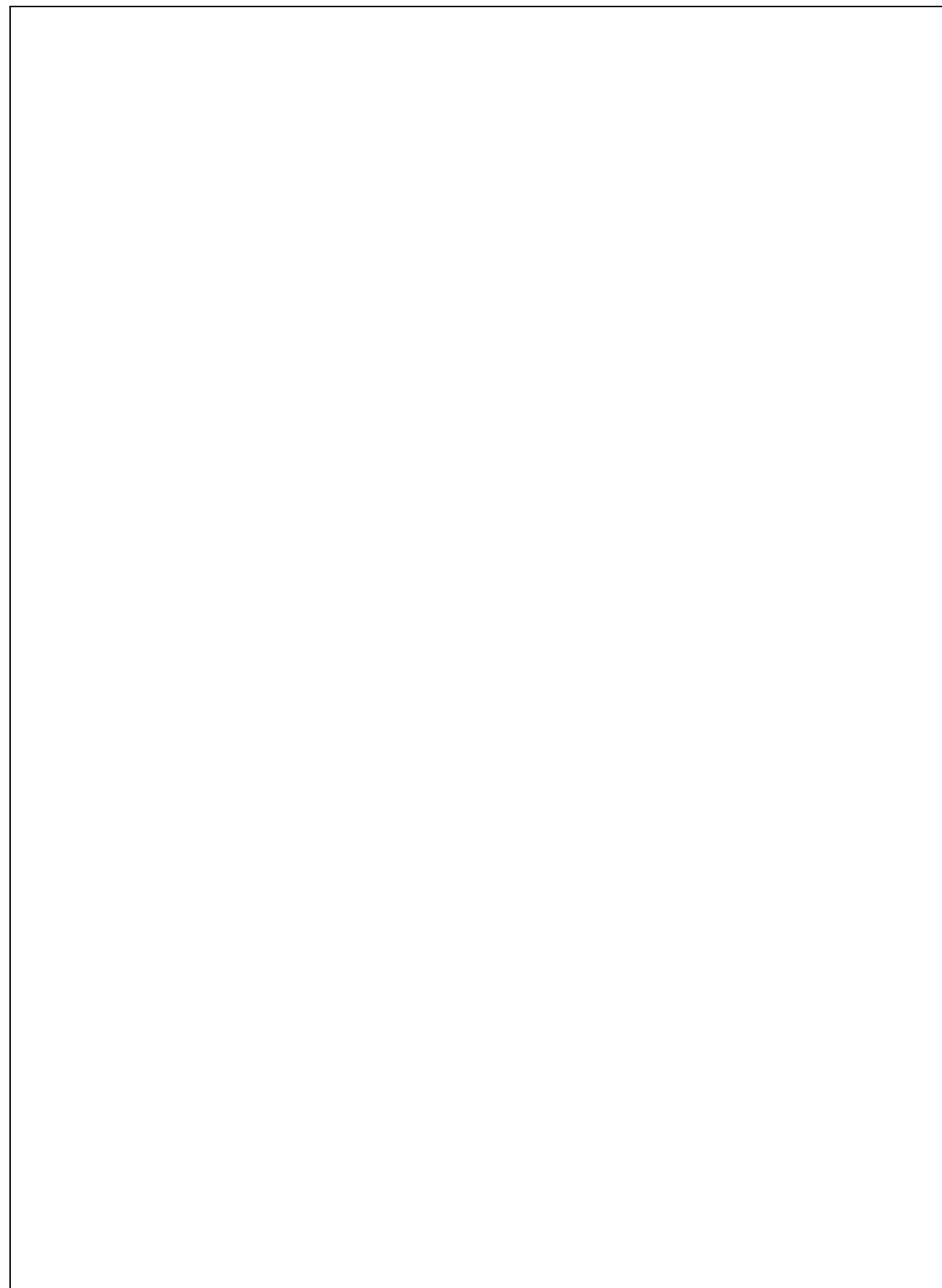
◇ 東京2020オリンピック・パラリンピック、ラグビーワールドカップ2019™周知イベント

1. ラグビーワールドカップ2019™のカウンタダウンボードを設置した、現在は、東京2020オリンピック・パラリンピック開催に向けたカウンタダウンボードを設置しています。
2. 横浜元気!!スポーツ・レクリエーションフェスティバル2019(10/14)開催時に、東京2020オリンピック・パラリンピック及びラグビーワールドカップ2019啓発イベントを行いました。
3. ラグビーワールドカップ2019™の機運醸成事業として日本代表の稲垣選手のサイン入りユニフォームの展示を行いました。(令和2年度4月現在も継続中です)

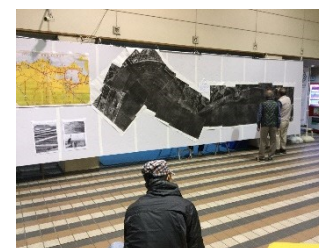


しました。まけてカウンタ





- ◇ 「巨大！航空写真展と講演」の実施
 4/20～4/27 までの期間において「NPO 法人らしく並木」主催の元、当館ロビーにて、金沢海岸の埋め立て前に撮影された紙幅 7mに亘る精密航空写真を展示し、多くのお客様に金沢海岸の歴史を知っていただきました。
 また、4/27 には、元横浜市港湾局部長であり、「NPO 法人 野口英世よこはま顕彰会」理事長を講師としてお招きし、「横浜金沢の海辺の変貌-埋め立て前と後-」を題材に講演会を行いました。(参加者：48 人)
- ◇ イベント開催時のフォトスポット設置
 横浜元気!!スポーツ・レクリエーションフェスティバル 2019 (10/14) 開催時に、フォトスポットを設置しました。
- ◇ ストレッチスペース設置 (継続)
 お客様が快適にトレーニングできるよう、ストレッチスペースをロビーにも設置しました。ゆっくりと集中してストレッチが行えるようにパーテーションで囲いをして、スペースを確保しました。
- ◇ キッズスペース設置 (継続)
 お子さまが安心して過ごせる居場所づくりとして、ロビーに「キッズスペース」を設置しました。
- ◇ まちライブラリー設置 (継続)
 金沢区役所主催による金沢区地域施設間連携事業、「まちライブラリー」事業へ協力しています。「まちライブラリー」は、「本」を通して「人」と関係をつくろうという活動です。館内で閲覧できる図書を設置しています。
- ・ 託児付教室の実施 (継続)
 スポーツ教室参加者を対象に、託児サービスを実施しました。保育ボランティアの協力により、生後 6 ヶ月から未就学児のお子様を対象に、お客様ニーズに対応をしました。(延べ利用者数 172 人)
- ・ 回数券の販売
 トレーニング室利用者向けに、回数券を販売しました。(販売数 1,817 枚)
 ※深夜定期券 (ナイトパス) 340 枚



- ・ランニング・ウォーキングステーションの設置
ランニング・ウォーキングステーションとして、スポーツセンターを基点としたコースマップや、歩き方やストレッチに関連する資料を掲出・配布をしました。また、シャワー利用やロッカーの貸し出しを行いました。(212人)
- ・タイムリーな空き情報の提供
毎日、金沢スポーツセンターホームページに、当日と翌日の体育室・研修室の空き状況をアップしました。

4 施設の効用の最大限発揮について
(2) スポーツ教室計画

<趣旨>

私たちは、金沢区民のスポーツ実施率を高めるために、公益スポーツ団体の強みである多
種目・多世代への豊富なプログラムによって教室事業を構成します。また、託児対応の教室や
親子教室など、子育て世代に向けたプログラムを拡充します。

<具体的取組内容>

教室名	種別	対象	託児	期数	年間 回数	曜日	時間区分	室場	募集 人数	参加料 (1回あたり)
1 バドミントン	事前	16歳以上		4	40	火	A	1体	66	970
2 社交ダンス(初心者)	事前	16歳以上		4	40	火	A	3体	50	590
3 社交ダンス(初級者)	事前	16歳以上		4	40	火	B	3体	50	590
4 火曜日の太極拳	事前	16歳以上		4	40	火	B	1体	80	540
5 水曜9:30のHULA	事前	16歳以上の女性		4	40	水	A	3体	40	590
6 水曜11:15のHULA	事前	16歳以上の女性		4	40	水	B	研修室	15	590
7 水曜日の卓球リーグ	事前	16歳以上		4	40	水	B	1半	51	540
8 木曜9時の卓球教室	事前	16歳以上		3	40	木	A	1体	70	750
9 木曜11時の卓球教室	事前	16歳以上		3	40	木	B	1体	84	750
10 木曜日のHULA	事前	16歳以上の女性		4	40	木	C	3体	40	590
11 金曜日の卓球リーグ	事前	16歳以上		4	40	水	B	1半	51	540
12 金曜日の太極拳	事前	16歳以上		4	40	金	C	1体	70	540
13 バドミントンリーグ	事前	16歳以上		4	40	土	A	1半	22	650
14 月曜10時の肩腰膝改善	事前	16歳以上		2	31	月	A	研修室	25	370
15 月曜11時の肩腰膝改善	事前	16歳以上		2	31	月	B	研修室	25	370
16 火曜13時のリハビリ体操(体力維持向上)	事前	脳血管疾患等の疾病に対する体力維持・向上を希望される16歳以上		4	46	火	C	研修室	10	370
17 火曜14時のリハビリ体操(体力維持向上)	事前	脳血管疾患等の疾病に対する体力維持・向上を希望される16歳以上		4	46	火	C	研修室	10	370
18 火曜15時の肩腰膝改善	事前	16歳以上		4	46	火	D	研修室	25	370
19 火曜16時の肩腰膝改善	事前	16歳以上		4	46	火	D	研修室	25	370
20 ピラティス	事前	16歳以上		4	46	火	C	3体	40	540
21 姿勢コンディショニング	事前	16歳以上		4	46	火	C	3体	40	540
22 はつらつ体操	事前	60歳以上		4	43	火	C	1体	90	350
23 水曜9時のらくらく体カづくり	事前	16歳以上		4	47	水	A	研修室	25	370
24 水曜10時のらくらく体カづくり	事前	16歳以上		4	47	水	A	研修室	25	370
25 しっかりした足腰づくり	事前	16歳以上		4	44	水	B	2体	60	370
26 女性健康体操	事前	16歳以上の女性		4	44	水	C	2体	60	430
27 朝ヨガ	事前	16歳以上	あり	4	46	金	A	3体	40	540
28 コースヨガ	事前	16歳以上	あり	4	46	金	A	3体	40	640
29 元気になる!歩き方教室	事前	16歳以上	あり	4	46	金	A	1体	25	480
30 生活習慣病予防	事前	40歳以上		4	42	金	C	2体	50	430
31 姿勢デザイン	事前	16歳以上		4	32	金	C	研修室	10	1,080
32 Y.S.O.Cサッカー教室(年中・年長)	事前	5-6歳児(年中・年長)		4	44	水	D	1体	25	640
33 Y.S.O.Cサッカー教室(年小1・2年生)	事前	小学1-2年生		4	44	水	D	1体	25	640
34 こどもHipHop(年中・年長)	事前	5-6歳児(年中・年長)		4	44	水	D	2体	25	640
35 こどもHipHop(小学1~4年生)	事前	小学1~4年生		4	44	水	D	2体	40	640
36 こどもバドミントン教室	事前	小学生		4	44	水	E	1体	50	750
37 こども野球教室	事前	小学生		4	44	水	E	2体	25	640
38 親子リトミック教室	事前	開始月に2歳半~4歳8ヶ月の子と保護者	あり	4	42	金	A	2体	40	480
39 親子体操教室	事前	平成26年4月2日~28年4月1日生まれの子と保護者	あり	4	42	金	B	2体	40	480
40 幼児体操教室①(年中・年長)	事前	5-6歳児(年中・年長)		4	42	金	D	2体	40	320
41 幼児体操教室②(年中・年長)	事前	5-6歳児(年中・年長)		4	42	金	D	2体	40	320
42 苦手チャレンジ	事前	小学生		4	42	金	E	2体	35	640
43 マージャン講座	事前	16歳以上		3	24	月	C	研修室	30	640
44 水墨画(入門)教室	事前	16歳以上		2	20	水	C	研修室	25	640
45 絵手紙教室	事前	16歳以上		2	24	水	D	研修室	25	640
46 こどもアトリエ教室(絵画・造形)	事前	小学生		2	20	水	E	研修室	20	750
47 はじめての水彩画教室	事前	16歳以上		2	24	木	C	研修室	20	640
48 こども書道教室	事前	小学生		4	42	木	E	研修室	25	640
49 姿勢コンディショニング(骨盤底筋編)	当日	16歳以上		4	31	月	A	3体	45	500
50 月曜日のヨガ	当日	16歳以上		4	31	月	A	3体	45	500
51 健康体操	当日	16歳以上		4	46	火	A	研修室	20	500
52 水曜日のエアロ60プラス	当日	16歳以上		4	48	水	A	2体	60	500
53 水曜日のエアロ45	当日	16歳以上		4	48	水	A	2体	60	400
54 水曜日のヨガ	当日	16歳以上		4	48	水	F	3体	45	500
55 ほくしストレッチ&ヨガ	当日	16歳以上		4	48	木	B	3体	45	500
56 らくらく骨盤体操	当日	16歳以上		4	48	木	B	3体	45	500
57 ZUMBA	当日	16歳以上	あり	4	47	金	A	1体	60	500
58 金曜日のエアロ60	当日	16歳以上	あり	4	47	金	B	3体	45	500
59 姿勢コンディショニング(ストレッチボール編)	当日	16歳以上		4	47	金	B	3体	20	300
60 モーニングボクサ	当日	16歳以上		4	47	土	A	2体	60	500
61 土曜日のエアロ45	当日	16歳以上		4	47	土	A	3体	45	400
62 土曜日のヨガ45	当日	16歳以上		4	47	土	A	3体	45	400
63 ベビーヨガ	イベント	8ヶ月~2歳児の子と保護者		1	2	月	B	研修室	15	730
64 横浜マリノス小学生ふれあいサッカー教室	イベント	小学1~3年生		1	2	火	D	1半	25	1,200
65 短期集中体操	イベント	小学生		1	4	0	A	2体	40	1,000
66 ポールウォーキング	イベント	16歳以上		4	11	木	C	研修室	10	1,000
67 わくわく工作体験	イベント	3歳以上		1	2	水	D	研修室	20	650
68 託児	当日	満2歳~未就学児		4	46	金	A	研修室	6	540
69 ウォーキング事業	イベント	3歳以上		1	1	未定	未定	未定	20	540
70 ふゆやすみこども教室	イベント	年中~小学生		1	2	未定	A	1体	60	650
71 ふゆやすみこども教室	イベント	小学生		1	2	未定	B	1体	60	650
72 フリー利用(空きコマ利用)	当日	18歳以上		4	60	未定	深夜	3体	20	200
73 姿勢コンディショニング(デザイン編)	当日	16歳以上		4	13	金	C	研修室	12	500
74 季節イベント	イベント	3歳以上		4	4	未定	未定	研修室	20	540

4 施設の効用の最大限発揮について
(2) スポーツ教室計画

<趣旨>

多種目・多世代への教室プログラムを74教室開催したほか、託児の受入年齢を生後6か月
から未就学児のお子様を対象に保育ボランティアの協力のもと、子育て世代のお客様が参加
しやすい環境を整えました。

<具体的取組事項>

別紙様式8『教室参加者数』のとおりです。

4 施設の効用の最大限発揮について

(3) 利用者に対する支援策

<趣旨>

お客様の利用目的を的確に汲み取り、適切な対応を素早く行うとともに、楽しく、安全に利用していただけるよう、お客様本位の快適で柔軟な施設運営を実現します。

<具体的取組内容>

ア 団体・サークル活動への支援

指導者紹介、サークル設立に向けたアドバイスなどを行います。また、「横浜スポーツ・レクリエーションフェスティバル」において、ダンスや体操などで活動する地元スポーツサークルの成果発表の場を提供します。

イ トレーニング支援

・ 初回ご利用時の支援

インストラクターが健康状態やトレーニングの目的などを聞き、利用方法などを丁寧に説明します。また、希望されるお客様に対し、トレーニングメニューを作成します。

・ ショートプログラムの開催

トレーニング室のオープンスペースで15分程度のショートプログラムを開催します。インストラクターによるグループレッスンにより、トレーニングの継続を促します。

ウ Wi-Fi スポットの設置

館内に設置した Wi-Fi は、競技団体向けに大会ウェブ速報の活用を提案するなど、スポーツ会場として利便性の良い施設づくりを進めます。

エ お支払の利便性向上

Suica・PASMO 等の電子マネーによる支払いのほか、インターネットによる教室参加申込者は、クレジットによる支払いを可能とします。また、複数施設のご利用には、当体育協会が管理するスポーツセンターの利用料金を一括精算できるようにします。

4 施設の効用の最大限発揮について

(3) 利用者に対する支援策

<趣旨>

全てのお客様にとって、金沢スポーツセンターが使いやすい施設となるよう、お客様視点にたった次のサービスに取り組みました。

<具体的取組内容>

ア 団体・サークル活動への支援

スポーツセンター内ロビーにサークル情報専用掲示板を設置し、サークル活動の周知に協力しています。

イ トレーニング支援

・ 初回ご利用時の支援

インストラクターが健康状態やトレーニングの目的などを聞き、利用方法などを丁寧に説明します。また、希望されるお客様に対しトレーニングメニューを作成しました。(35名)

・ ショートプログラムの開催

トレーニング室のオープンスペースで約20分のショートプログラムを開催しました。インストラクターによるストレッチ等のグループレッスンを行いました。(77回)

ウ Wi-Fi スポットの設置

競技大会のウェブ速報など、スポーツ会場として利便性の良い施設づくりを進めるために、館内に Wi-Fi を設けました。

エ お支払の利便性向上

Suica・PASMO 等の電子マネーによる支払いのほか、インターネットによる教室参加申込者は、クレジットによる支払いを可能としました。また、当協会が管理するスポーツセンターの利用料金を一括精算できるようにしました。



4 施設の効用の最大限発揮について

(4) 自主事業計画

<趣旨>

下記の具体的取組により収入増を図り、施設設備や修繕の財源とします。

<具体的取組内容>

ア 時間外事業

平日月曜日から土曜日までは 23 時までの深夜営業、日曜日・祝日は午前 7 時 30 分からの早朝営業を実施します。スポーツ施設条例施行規則で定められている 12 月 28 日から翌年 1 月 4 日までの 8 日間の休館日を、12 月 30 日から翌年 1 月 3 日までの 5 日間とし、3 日間営業日を拡大します。

イ 飲食事業

お客様ニーズをとらえた飲料自動販売機を設置します。自動販売機は電子マネー端末併設、災害用ベンダー機等を備えた機器を導入しています。

ウ 物販・レンタル事業

多様な種目で利用されるお客様に対し、魅力的な商品を揃えます。また、手軽にスポーツセンターで運動できるように、ラケット・シューズなどのスポーツ用具の貸し出しを行います。

エ 「スポーツ・レクリエーション・フェスティバル」開催

10 月の体育の日を中心に全市的に行われる「スポーツ・レクリエーション・フェスティバル」を区民・利用者還元イベントとして開催します。

オ 派遣事業の実施

金沢区民の健康志向を高め、活力ある明るい元気なまちにするため、地域に出向いた派遣事業を積極的に実施します。

カ スポーツ医科学に基づくサービスの実施

当体育協会は、金沢スポーツセンターにおける健康増進施設及び指定運動療法施設の運営者として認定されています。平成 31 年度は、スポーツ医科学に基づく運動療法プログラムを実施します。

キ ラグビーワールドカップ 2019TM・東京 2020 オリンピック・パラリンピック

機運醸成事業

世界的なスポーツイベントが 2 年連続で開催される契機に、区民の皆さまにスポーツの素晴らしさを伝える横浜市体育協会の組織力を活かした機運醸成事業を実施します。

4 施設の効用の最大限発揮について

(4) 自主事業計画

<趣旨>

時間外事業のほか、本年度は販売物の種類を拡大し、サービス向上に努めました。

<具体的取組内容>

ア 時間外事業

月曜日から土曜日は 21:00~23:00 の深夜営業を、日曜日・祝日は午前 7:30~9:00 の早朝営業を実施しました。(※3 月 3 日から臨時休館。)

(21:00~23:00 の延利用者数：10,788 人/7:30~9:00 の延利用者数：12,439 人)

年末年始の 12 月 28 日・29 日と翌年 1 月 4 日の 3 日間、拡大営業を実施しました。

(拡大開館時の延べ利用者数：1,201 人)

イ 飲食事業

飲食事業として飲料の自動販売機を設置しました。自動販売機は電子マネー端末併設、災害用ベンダー機等を備えたものを継続して導入しました。

ウ 物販・レンタル事業

フィットネスウェアや栄養補助食品などの物販を拡大し、お客様ニーズに対応しました。また、ラケットやシューズなどの用具貸出についても、破損や消耗を常に確認し、良好な状態で実施しました。

エ 「スポーツ・レクリエーション・フェスティバル」開催

10 月 14 日の体育の日に、区民・利用者還元イベントとして、「スポーツ・レクリエーション・フェスティバル」を開催しました。(延べ参加者数：2,304 人)

オ 派遣指導の実施

子育て世代を対象としたストレッチや高齢者を対象とした軽体操など 21 箇所派遣指導を実施しました。実施内容は次のとおりです。

--

■令和元年度派遣指導実績

ご依頼団体一覧	内容
金沢区福祉保健センター、こども家庭支援課、社会福祉協議会、金沢福祉保健センター、富岡西・能見台地区民生委員児童委員協議会、金沢区食生活等改善推進委員会 富岡東地域ケアプラザ、富岡地域ケアプラザ、泥亀地域ケアプラザ、能見台地域ケアプラザ、釜利谷地区保健活動推進委員会、社会福祉法人すみなす会 柳町地域ケアプラザ富岡西・能見台地区保健活動推進委員会、横浜市老人クラブ連合会、NPO法人中途障害者地域活動センターライブアップ金沢、さくら並木の会、並木音楽クラブ、元気づくりステーション、神奈川県立金沢養護、学校・金沢区保育ボランティアクラブ、高舟台自治会健康づくりの会	健康体操(ストレッチ体操及びトレーニング) ウォーキング講義と実践指導、歩幅チェック ロコモティブシンドローム予防体操 椅子に座ってできるストレッチ体操 ラジオ体操の指導アドバイス 続けられる運動、体幹トレーニング 体力測定・総評 等

(延べ参加者数：964人) ※内2件、新型コロナウイルス感染症の影響により中止

カ スポーツ医科学に基づくサービスの実施

昨年度まで、膝腰の整形外科的疾患を持った方のための医学的運動療法として整形 MEC (Medical Exercise Course) のみを実施してきましたが、今年度は内科系疾患を持った方のための内科 MEC も実施できる体制を整えました。

キ ラグビーワールドカップ 2019™・東京 2020 オリンピック・パラリンピック機運醸成事業

- ・東京 2020 オリンピック・パラリンピック、ラグビーワールドカップ 2019™のカウンタダウボードを設置しました。
(オリンピック・パラリンピックのカウンタボードは継続中)



- ・横浜元気!!スポーツ・レクリエーションフェスティバル 2019 (10/14) 開催時に、東京 2020 オリンピック・パラリンピック及びラグビーワールドカップ 2019 啓発イベントを行いました。



- ・ラグビーワールドカップ 2019™の機運醸成事業として日本代表の稲垣選手のサイン入りユニフォームの展示を行いました。
(継続中)



施設管理について

(1) 施設の点検計画

<趣旨>

職員による日常点検及び設備協力会社による定期点検により、安全な施設管理を行います。

<具体的な取組内容>

ア 日常点検

日常点検チェックシートに基づいて、点検項目と回数、ルート等を定め、職員が1日6回目視・触診等により行い、異常・不具合箇所、遺失物の早期発見に努めます。

イ 定期点検

施設の老朽化に伴い、建物・設備維持管理の品質保持のために、協力企業である設備維持管理業者に点検業務を委託します。定期点検の結果、不具合箇所が発見された場合は、金沢区地域振興課に至急報告します。

5 施設管理について

(1) 施設の点検計画

<趣旨>

職員による日常点検及び設備協力会社による定期点検のほか、安全な施設管理を行いました。

<具体的取組内容>

ア 日常点検

計画書のとおり、職員が1日6回の巡視点検行い、不具合箇所等を早期発見に努めました。

イ 定期点検

年度当初に全ての点検日程が見える化し、点検結果を事務局本部と共有することで、法定点検等が漏れのないように実施しました。また、地震や大雨等の発見時は、館内を迅速に点検し、お客様の安全利用を確保しました。

警報（大雨・洪水）の発令により、利用者へ注意喚起を行いました。

5/21, 6/10, 8/26, 8/27, 9/3 洪水警報、大雨警報

9/8, 9/9 台風15号関東上陸

※台風15号の関東上陸に伴い、施設内で倒木が発生。

報告書を作成し、撤去しました。

10/12, 13 台風19号関東上陸

※台風19号関東上陸に伴い、10/12は休館、10/13は午前のみ休館としました。



5 施設管理について

(2) 修繕計画

<趣旨>

平成 31 年度実施する修繕計画は次のとおりです。基準額（税込 350 万円）を上回る見積額を伴う場合でも、コストバランスを考慮のうえで執行が可能と判断できる場合は、当体育協会負担による修繕を検討します。

また、協力企業である設備維持管理業者と作成した中期修繕計画（3 か年）にもとづき、お客様の安全・快適性を保つ修繕を行います。

<具体的取組内容>

予定する主な修繕	場所	内容
公開空地タイル張替え	公開空地	タイル張替え
自動ドア修繕	ロビー入り口	駆動部等部品交換
建物劣化診断による修繕	全体	診断結果による小破・緊急の修繕

5 施設管理について

(2) 修繕計画

<趣旨>

計画修繕以外についても、定期点検結果をもとに設備協力会社と計画的に修繕し、また、緊急性がある修繕についても実施しました。お客様の安全と運営に関わる内容であったため上回る修繕を行いました。

<具体的取組内容>

計画修繕	内 容	金額(税込)
建物劣化診断による修繕	第 2 体育室 煙感知器故障による交換	648,000 円
	2 階機械室循環ポンプ交換	278,300 円
	第 1 体育室 器具庫内雨漏り修繕	367,400 円
	第 1 体育室 交換煙感知器故障による交換	271,700 円
その他修繕	内 容	金額(税込)
トレーニング室マシン修理	マシン点検、 アップライトバイク、トレッドミル修繕等	800,800 円
機械室 各種修理・交換	V ベルト交換作業 貯湯槽補修工事漏水補修工事	647,790 円
卓球台内脚交換	内脚溶接はがれ 10 か所交換	178,200 円
第 1 体育室・第 2 体育室 バスケットゴール修繕	溶接部破損箇所修繕(緊急) 各部老朽箇所修繕・安全点検	440,000 円
冷水器保守点検及び修繕	サーモスタッド・冷水タンク・冷媒用 ドライヤー・排水ガスケット・バブラー バルブ交換 等	127,270 円
その他	研修室ブラインド修理 中央監視盤不具合調査・調整 他故障修理	100,140 円
合 計		3,859,600 円

5 施設管理について

(3) 清掃計画

<趣旨>

予防清掃により汚損の発生頻度を少なくし、管理コスト縮減と快適性を保持します。

<具体的取組内容>

■ 日常清掃計画

清掃箇所	頻度
衛生設備(トイレ、更衣室、シャワー室 等)の洗浄	1日3~6回
体育室	適宜(モップ清掃は1日6回)
ロビー、廊下、自動販売機周辺	1日1回以上
窓、鏡	適宜
器具倉庫、機械室	1日1回以上
事務室	適宜
出入り口マット	1日1回以上

■ 定期清掃計画

清掃箇所	内容	回数
床清掃(通常)	材質にあわせた清掃方法で汚れ箇所を重点的に実施する 洗浄(モルタル等): 除塵し、モップがけ 洗浄・ワックス(タイル部等): 除塵、ポリッシャー・ワックスがけ カーペット(カーペット部): シャンピングまたはクリーニング	4回/年
床定期清掃	通常清掃でワックス掛けを行っている部分の汚れ・ワックスをはく離	1回/年
ガラス・鏡	洗剤にて汚れを落とし、水切りして拭き取る	4回/年
シャワー室壁面	壁面の汚れの除去、床面や排水溝のゴミの除去を行う。 年2回シャワーヘッドの分解清掃を実施する	12回/年
換気扇・ガラリ	付着したホコリ等を除去し、適切な換気能力を維持する	1回/年

(4) 備品管理

「横浜市金沢スポーツセンター指定管理者 業務の基準」及び「横浜市金沢スポーツセンターの管理運営に関する基本協定書」に基づき、適正な管理を行い良好な状態に保ちます。

管理に際しては、横浜市が所有する備品(I種)と自己の費用により購入又は調達した備品(II種)を区別して帳票に記載します。

(5) 外構管理計画

外構の点検は、落ち葉清掃や害虫発生、マンホールや点字ブロックの浮きを1日2回以上実施し、状態を確認します。不具合や危険箇所を発見した場合は、直ちにフェンスなどの設置により「触れない」「近寄らない」などといった安全確保を行い、早急な対応を行います。

5 施設管理について

(3) 清掃計画

<趣旨>

日常清掃チェックリストに基づく細やかな日常点検の結果、館内美観に関するお客様満足度は、アンケートからは「満足」「やや満足」を合わせると92%なっています。スタッフによる日常清掃や専門業者による定期清掃で、快適なご利用環境を維持していきます。

<具体的取組内容>

■ 日常清掃の実績

清掃箇所	実施内容
衛生設備(トイレ、更衣室、シャワー室 等)の洗浄	1日3~6回
体育室	適宜(モップ清掃は1日6回)
ロビー、廊下、自動販売機周辺	1日1回以上
窓、鏡	適宜
器具倉庫、機械室	1日1回以上
事務室	適宜
出入り口マット	1日1回以上

■ 定期清掃の実績

清掃箇所	実施日	備考
床清掃(通常)	5/27、8/26、11/25、2/25	4回/年
床定期清掃(はく離)	11/25	1回/年
ガラス・鏡	4/22、7/22、10/28、1/27	4回/年
シャワー室壁面	4/22、5/27、6/24、7/22、8/26、9/24、 10/28、11/25、12/23、1/27、2/25、3/23	12回/年
換気扇・ガラリ	10/28	1回/年

(4) 備品管理

「横浜市金沢スポーツセンター指定管理者 業務の基準」及び「横浜市金沢スポーツセンターの管理運営に関する基本協定書」に基づき、適正な管理を行い良好な状態に保っています。管理に際しては、横浜市が所有する備品(I種)と自己の費用により購入又は調達した備品(II種)を区別して帳票に記載しています。

(5) 外構管理計画

左記の事業計画の通り、施設外周を含めた落ち葉清掃のほか、1日2回の外構点検を実施しました。

5 施設管理について

(4) 植栽計画

<趣旨>

日常的な植栽点検や建物周囲の落ち葉清掃は、外構点検に併せて行います。
 樹木の剪定作業等は、高所作業や、専用薬剤の散布など高度な専門的技術を伴う施工が必要となるため、樹木管理を専門とする業者に当該作業を委託します。

<具体的取組内容>

■植栽管理業務

植栽管理	内容	実施月
低木刈込	枝つめ・枝すかしを行う。樹木の基本の形を整え、余分な枝を取り除く	7月
除草	機械、または人力除草	5・7・8月
薬剤散布	けむし・アブラムシ等の樹木への寄生虫防除	5・7月
施肥	樹木にあった肥料を適期に与える	7月
中・高木剪定	樹木の育成状況により適宜選定を実施	今年度実施予定

(7) 環境保全計画

環境保全行動を推進し温室効果ガスを削減します。

- お客様一人あたりのCO₂排出量「0.50kg」の目標の達成を目指します。
- トレーニング室前でのグリーンカーテンの設置
- グリーン電力の購入

5 施設管理について

(4) 植栽計画

<趣旨>

植栽管理業務は、スポーツセンターの美観を保つ他、防犯・防災の観点から施設の安全性を高めるために、次の内容を実施しました。

<具体的取組内容>

項目	実施日
低木刈込	5/27・28
除草	5/27・28、7/22、10/28
薬剤散布	5/27・28、7/22
施肥	12/23
中・高木剪定	3/23

(7) 環境保全計画

令和元年度は前年度程の酷暑とはならず、熱中症対策として体育室内にロビー内の冷気を誘導するための動線を確保するなどの取組を行った結果、CO₂排出量は前年度から0.03kg減となりました。その他、次の事に取り組みました。

- ・トレーニング室前で、ゴーヤのグリーンカーテンを設置しました。
- ・グリーン電力については横浜市が導入する「横浜型グリーン出力入札」を電力入札の条件とするとともに、消耗品の購入については環境保全の観点からグリーン購入法に定められた商品を購入しました。

6 安全管理について

(1) 警備体制

<趣旨>

休館日・夜間の施設内外の警備は、外部からの建物内侵入を阻止するために、神奈川県公安委員会から認定を受けた警備業者による機械警備及び巡回警備を実施します。常時セットする機械警備での警戒に加え、夜間に1回の巡回を実施し、直接現場確認をするようにします。巡回警備時には施錠の確認のほか、人の潜伏や火種がないかを特に注意します。

<具体的取組内容>

- ・機械警備
- ・夜間巡回警備
- ・スタッフによる巡視点検

6 安全管理について

(1) 警備体制

<趣旨>

事業計画書のとおり、実施しました。

<具体的取組内容>

- ・公益財団法人神奈川県暴力追放センターの賛助会員に加盟し、入口にステッカーを掲出しています。
- ・金沢スポーツセンターの管轄の警察署を訪問し、事件発生時の適切な行動・報告についてご教示いただきました。
- ・機械警備、夜間巡回警備
休館日・夜間の施設内外の警備は、外部からの建物内侵入を阻止するために、神奈川県公安委員会から認定を受けた警備業者による機械警備及び巡回警備を実施しました。常時セットする機械警備での警戒に加え、夜間に1回の巡回を実施し、直接現場確認をするようにしました。巡回警備時には施錠の確認のほか、人の潜伏や火種がないかを特に注意しています。
- ・スタッフによる巡視点検
事故を未然に防ぎ、快適なスポーツ環境を保つために、体育室や更衣室の設備管理・清掃・警備全般の日常点検をスタッフが1日6回行いました。

6 安全管理について

(2) 緊急・救急体制

<趣旨>

年間 27 万人が来場する施設として万全なリスク・クライシスマネジメントを行います。

<具体的取組内容>

(3) 緊急・救急体制及び通常時の体制

ア 急病人及び負傷者への対応

急病人や負傷者が発生した場合は、即時に現場に急行し初期対応します。重篤と判断した場合はレシーバーを用いて他の職員に救急車の要請を指示するとともに、必要に応じて AED を持ってくる旨を指示します。救急隊の到着まで、一次救命措置を行います。

イ 軽症者への対応

軽症者は、救護室等で応急処置を行った後、近隣病院などを紹介します。

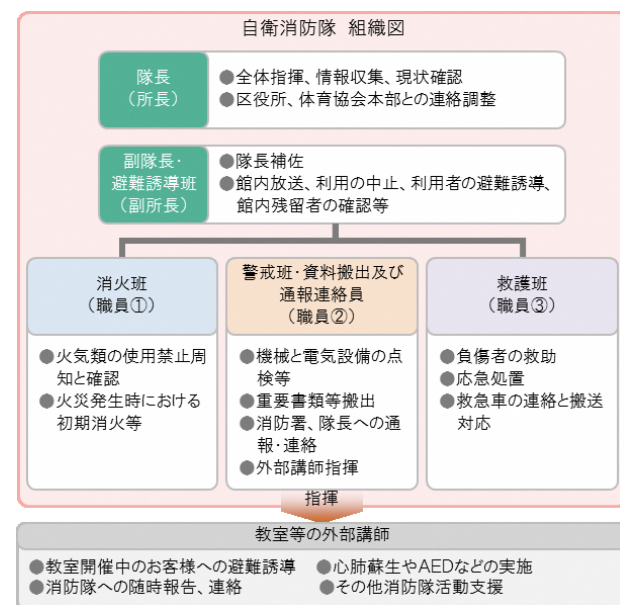
ウ 有資格者の配置と訓練

常勤職員は、横浜市消防長認定の応急手当普及員の資格取得者を配置し、金沢スポーツセンターに従事する全職員を対象に心肺蘇生法・AED 操作研修を実施します。

(4) 災害発生時の体制と迅速な対応

「災害対応マニュアル」及び「災害時等における施設利用の協力に関する協定」に基づき行動します。

また、災害時の万全な対応を可能とするために、金沢スポーツセンターの消防計画を策定し、自衛消防隊を組織します。災害発生時は、自衛消防隊の各役割のもと、お客様の安全確保を第一に避難誘導や応急救護等の行動を迅速かつ的確に行います。



6 安全管理について

(2) 緊急・救急体制

<趣旨>

金沢スポーツセンターの安全管理は、予防の観点と緊急・災害時の迅速な対応の観点から体制を整えています。

<具体的取組内容>

ア 急病人及び負傷者への対応 (抜粋)

5/21：バドミントン教室中、シャトルを追いかけた際に、右足首を捻ったため、アイシングをしました。

7/21：個人利用者(バドミントン)がプレー中、腰の痛みを感じ、動けない状況だった為、救急車を要請しました。

イ 軽症者への対応

軽症者は、救護室等で応急処置を行った後、近隣病院などを紹介しました。

ウ 有資格者の配置と訓練

項目	対象	状況
応急手当普及員	常勤職員	1名取得
上級救命講習	常勤職員	2名取得
心肺蘇生法・AED 操作研修	全スタッフ	9/24 実施

(4) 災害発生時の体制と迅速な対応

『金沢スポーツセンター消防計画』に基づき、下記訓練を実施しました。

- ・ 参集訓練 9/2 実施
- ・ 通報訓練・避難誘導訓練及び初期消火訓練
金沢消防署 幸浦消防出張所のご指導の下、12/3 に実施

防災訓練(安否確認)並びにかながわシェイクアウト訓練を 9/2 午前 8:30 から実施しました。職員の安否確認等の伝達訓練は、NTT 東日本の「災害用伝言板 (web171)」システムを活用し実施しました。

その他、令和元年度の自然災害等への対応として、警報の発令時に利用者へ注意喚起を行いました。元年度は自然災害による被害はありませんでした。

なお、大規模な自然災害時にも館の運営ができるように、横浜市防災計画に基づき「事業継続計画書 (BCP)」を設定しています。

6 安全管理について

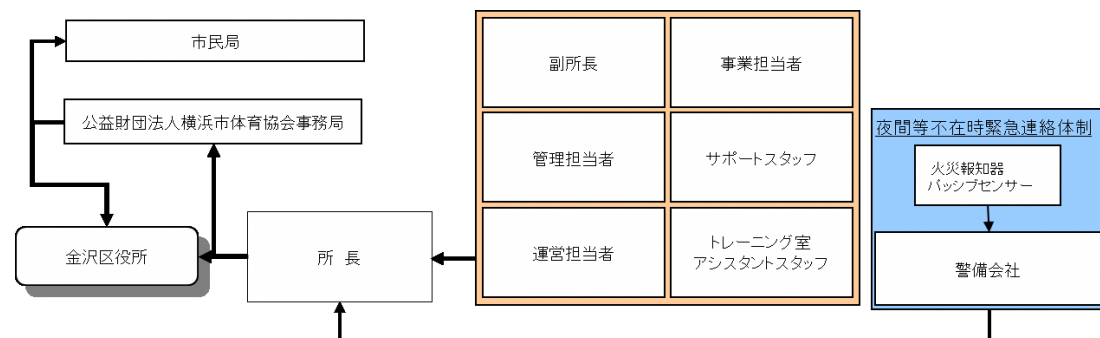
(3) 危機管理組織体制（補償体制等）

<趣旨>

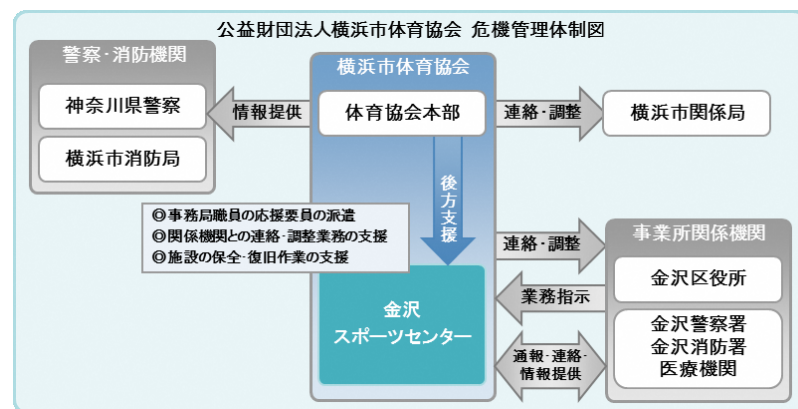
緊急時において迅速かつ効果的な対応を行うため、危機管理体制を確立します。
また、施設での緊急連絡体制とともに体育協会全体の危機管理組織体制を確立し行動します。

<具体的取組内容>

■緊急時の連絡体制



■危機管理体制



(6) 補償体制

建築物などの設備構造上の欠陥あるいは管理上の不備等に起因して、お客様に身体的傷害や財物損壊を与えた場合に備え、施設賠償責任保険に加入します。

■加入する施設賠償責任保険

保険種類	保険内容	補償限度額
施設賠償責任保険	施設側の瑕疵により、お客様に対する身体及び物品等に被害が発生した場合の賠償保険	対人：1人につき1億円、1事故につき1億円 期間中1億円 対物：1事故につき1億円、期間中1億円

6 安全管理について

(3) 危機管理組織体制（補償体制等）

<趣旨>

金沢スポーツセンターにおける災害時・緊急時の役割をスタッフ一人一人が認識し、的確な行動をとるために、次の取組を行いました。

<具体的取組内容>

- 1 災害時等の各職員の速やかな行動を定めた『危機管理基本マニュアル』を整備しています。
- 2 事業継続計画書（BCP）を作成し、災害時に備えました。
- 3 館内（特にロッカー、トイレ、更衣室）における不審物・不審者点検をしています。
- 4 補償体制については、事業計画書の要件を満たした施設賠償責任保険に加入しました。

7 地域との協力について

(1) 地域支援の取組

<趣旨>

平成 31 年度は、金沢スポーツセンターとして下記の項目に取組みます。

- ・ 地域住民等のニーズ把握
- ・ 子どもの体力向上事業への取組
- ・ 地域における健康教室派遣事業
- ・ ウォーキングを活用した地域の健康づくり
- ・ 障がい者スポーツの支援
- ・ 地域指導者の養成と育成
- ・ 地域へのスポーツ用具の無料貸出

<具体的取組内容>

ア 地域住民等のニーズ把握

- ・ お客様の声に耳を傾けるため、ご意見箱の設置、お客様満足度調査アンケートの実施、ホームページお問い合わせフォームの設置などを行います。
- ・ 日頃から利用していただいているお客様、自治会町内会などの地域の方々、区体育協会、スポーツ推進委員連絡協議会などの地域団体の方々にお集まりいただき、オープンミーティングを開催します。

イ 子どもの体力向上への取組

- ・ 近隣小学校と連携し、「跳び箱」「縄跳び」「マット」「鉄棒」などの「子どもの運動苦手克服教室」を実施します。
- ・ 学齢期における子供の体力向上への取組として、小学校を中心に「いきいきキッズ事業」を展開します。
- ・ 幼児期からの子どもの体力向上への取組として、保育園児童を対象とした「はつらつキッズ事業」を実施します。

ウ 地域における健康教室派遣事業

- ・ 職員による体力の維持・増進や介護予防・生活習慣病予防、救命救急（AED操作含む）研修等の派遣指導を実施し、当館へ通えない遠方にお住まいの方々への健康づくりに貢献します。

7 地域との協力について

(1) 地域支援の取組

<趣旨>

事業計画で示した重点課題について、金沢区のスポーツ振興拠点であるスポーツセンターとして、以下の内容に取り組みました。

<具体的取組内容>

ア 地域住民等のニーズ把握

ご意見箱の設置、お客様満足度調査アンケートの実施、ホームページお問い合わせフォームの設置などを行いました。
※P23 モニタリング計画参照

イ 子どもの体力向上事業への取組

- ・ 子どもの体力向上に関わる教室を開催し、近隣小学校へチラシを配布し周知しました。
(並木中央小学校、並木第一小学校、並木第四小学校、富岡小学校)
 - ◇ 年間 3 期通年開催「苦手チャレンジ教室」(延参加者：595 人)
 - ◇ 「夏休み短期集中体操教室 (2 日間)」8 月 1・2 日開催 (参加者：24 人)
(平成 30 年度より好評につき増設) 8 月 22・23 日開催 (参加者：39 人)
 - ◇ 10 月 14 日横浜元気スポーツ・レクリエーションフェスティバル内イベント
「オリンピックが教えるかけっこ教室」(参加者：74 人)
「子供にもできるラグビー教室」(参加者：36 人)
 - ◇ 12 月 26・27 日冬休み開催イベント
『かけっこ・マット・ボール』子ども運動基礎 (2 日間) (参加者：10 人)
『走・跳・投』小学生体力向上教室 (2 日間) (参加者：19 人)
- ・ 「中休み」や「放課後キッズ」など小学校等で、児童が関心を持てる運動やスポーツを紹介し、運動に親しむ機会を拡充しました。

ウ 地域における健康教室派遣事業

職員が区内の各施設へ派遣指導を行い、区全域において健康づくりを支援しました。
※P9 参照

エ ウォーキングを活用した地域の健康づくり

- ・健康・スポーツ医科学・運動生理学などに基づいたウォーキング指導ができるリーダーを養成し、多くのウォーキング愛好家をサポートします。
- ・地域団体と協働して、歩育ウォーキングや、ウォーキング姿勢教室、歴史・自然を再発見するウォーキング事業など、各種ウォーキング事業を実施します。

オ 障がい者スポーツの支援

- ・中途障がい者団体が健康づくりのために活動している事業と連携し、健康、体力づくり等の運営に協力します。
- ・金沢区福祉保健センターへ協力し、金沢区難病指定患者等交流会などの健康づくり等の事業運営に協力します。
- ・中途障がい者の方たちが所属する団体で運動指導を実施し、障がい者への運動機会の提供の充実を図ります。
- ・金沢スポーツセンターが主催するリハビリ体操教室やイベントにおいて、障がいのある方へ参加を呼びかけ、積極的に受け入れて交流を深めます。
- ・障がいのある方とのスポーツの交流の場を設けることで、スポーツ実施を促進し、より良い運動機会を提供します。
- ・障がい者団体が行うスポーツに積極的に協力し、応援します。

カ 地域指導者の養成と育成

当体育協会の専門的知識を有する有資格者が実技指導や講義を行い、スポーツセンター主催教室で実地研修の場を設けるなど、地域指導者の質的向上に努めることで、地域からの健康づくりに関する講演や指導依頼などに積極的に協力します。

キ 地域へのスポーツ用具の無料貸出

自治会町内会や地域での運動会、体力測定などのイベントの際に、教室で使用する縄跳びや玉入れなどの体育用品や「さわやかスポーツ」の用具を、要望に応じて無料で貸し出します。

エ ウォーキングを活用した地域の健康づくり

- ・金沢区役所区政推進課「横浜つながりの森自然観察 2019」を受託し、金沢区ならではの海や山・歴史名所・旧跡等自然を散策する事業を行いました。(10/26 参加者：9人)
- ・金沢福祉保健センターからの講師依頼を受け、ウォーキングのポイントや健康遊具の使用方法等の指導を実施しました(3回実施・参加者：延べ69人)。

オ 障がい者スポーツ支援

- ・金沢養護学校主催の「かなようまつり」でボッチャの指導を行いました。(参加者：100人)
- ・中途障害者作業施設「ライブアップ金沢」のリハビリ教室で運動指導を行いました。(5回延参加者：14人)
- ・10月14日 横浜元気スポーツ・レクリエーションフェスティバル 2019 内イベントとして、「車いすバスケットボール教室」を開催しました。(参加者：32人)

カ 地域指導者の養成と育成

現在、横浜市スポーツ人材活用システムの登録者として金沢区は26名の登録があり、内8名が教室指導者やトレーニング室のアシスタントスタッフとして金沢スポーツセンターに関わっています。また、5/20・6/24(月)に当体育協会の研修として、心肺蘇生法(CPR)研修や、PMS研修、安全管理研修を行い、地域指導者の質的向上に努めました。



キ 地域へのスポーツ用具の無料貸出

- ・自治会町内会や地域でのイベントの際にさわやかスポーツ体験会を開催し、多くの方にさわやかスポーツを楽しんでいただきました。
- ・年間を通じて、申請のあった団体や学校等にさわやかスポーツの無料貸出を行いました。

申請団体一覧	貸出物品
富岡第二地区社会福祉協議会 釜利谷東小学校 西富岡小学校 並木中央小学校 小田元気づくりステーション センターGG倶楽部	グラウンドゴルフ、ボッチャ、 ユニホック、キンボール等

7 地域との協力について

(2) 地域連携の取組

<p><趣旨></p> <p>私たち体育協会は、地域における課題や特性を理解し、金沢区体育協会、スポーツ推進委員、青少年指導員、子ども会、老人クラブ連合会、さわやかスポーツ普及委員会と連携し、区民へより良いスポーツ活動を提供していきます。</p> <p><具体的取組内容></p> <p>ア 地域スポーツ団体や区民との協力・連携体制</p> <p>地域における課題や特性を理解し、金沢区役所地域振興課や福祉保健センターと調整を図りながら、区民、自治会町内会、区体育協会、スポーツ推進委員連絡協議会、保健活動推進委員会、青少年指導員連絡協議会、子ども会連絡協議会、老人クラブ連合会、その他の団体と共同した取り組みを推進することで、金沢区の地域におけるスポーツ振興事業の促進、支援を行います。</p> <p>イ 地域団体等との協力・連携によるスポーツ振興</p> <ul style="list-style-type: none"> ・金沢区体育協会の地域貢献事業への企画運営協力、総会や各部会会議に出席し、助言や情報共有を行うなど運営を支援し、区民の多種多様なスポーツ活動の要望に応じていきます。 ・地域に精通しているスポーツ推進委員と相互連携を行い、地域活動やイベントにおいて区民の自主的なスポーツ活動を支援します。 ・保健活動推進委員会や食生活等改善推進委員会など各団体とウォーキングを通じて協働し、金沢区の観光と健康づくりを促進し、区民の自主的なスポーツ活動の推進を図ります。 ・自治会町内会単位での介護予防や認知症予防の体操教室、ウォーキング教室、体力測定の実施など、地域の要望に応じた支援を行い、地域の方々のスポーツ・運動のきっかけづくりを広めます。 ・スポーツセンターに来館しづらい遠方の地域の方々も自治会館等で開催している活動へ支援をし、一人でも多くの区民がいつまでも健康で、運動やスポーツに親しめるようにします。 ・区内の青少年の健全育成のため、青少年指導員連絡協議会と協力体制を強化し、青少年の健全育成を支援します。 ・金沢区さわやかスポーツ普及委員会が実施する、子どもから高齢者、障がい者を対象とした普及事業に協力し、区民の運動機会を増やします。 ・総合型地域スポーツクラブが安定した運営、地域に根ざした活動ができるよう、スポーツ振興のパートナーとして、クラブの発展をサポートします。 ・区民活動拠点「オフィスかなざわ」内コミュニティカフェでスポーツ・文化の交流事業を行い、地域の方々の輪を広げていきます。

7 地域との協力について

(2) 地域連携の取組

<p><趣旨></p> <p>私たち体育協会は、計画で示した重点課題について、金沢区のスポーツ振興拠点であるスポーツセンターとして、以下の内容に取り組み、区民へより良いスポーツ活動の提供を行いました。</p> <p><具体的取組内容></p> <p>ア 地域スポーツ団体や区民との協力・連携体制</p> <p>金沢区役所、福祉保健センターと調整を図り、年間を通して地域の団体へ派遣指導を始めとする連携・協力を行いました。また様々なイベントで関係団体と協力し、金沢区の地域におけるスポーツ振興事業の促進、支援を行いました。今年度は特にボッチャの紹介、指導の希望が多く寄せられました。</p> <p>※P9 エ項参照</p> <p>イ 地域団体との協力・連携によるスポーツ振興</p> <ul style="list-style-type: none"> ・シーサイドラインフェスタに参加し、簡易体力測定とさわやかスポーツ体験会を実施しました。(4/13) ・つつじ祭りに参加し、グラウンドゴルフ大会の準備体操指導を行いました。(4/29) ・関東学院大学の創造祭に参加し、簡易体力測定とさわやかスポーツ体験会を実施しました。(6/2) ・スポーツ推進委員や金沢区さわやかスポーツ普及委員会と連携し、「いきいきフェスタ」でのさわやかスポーツ体験運営の支援を行いました。(9/21) ・金沢区さわやかスポーツ普及員会主催の「ニュースポーツ研修」にて、準備体操指導や運営支援を行いました。(9/21) ・横浜元気!!スポーツ・レクリエーションフェスティバル 2019 開催時に青少年指導員連絡協議会と協力し、昔遊びコーナーを展開することで、青少年の健全育成を支援しました。(10/14) ・金沢センターシーサイド名店会主催の餅つきと正月遊びイベントに参加し、さわやかスポーツ体験会を実施しました。(1/13) <p>ウ お客様・近隣住民・事業所との意見交換</p> <ul style="list-style-type: none"> ・お客様からの意見交換の場として、「お客様アンケート」の実施や、「ご意見箱」の設置を行いました。 ・オープンミーティングを2月29日(土)に実施する予定でしたが、新型コロナウイルス感染症の影響により中止となりました。 ・1月11日(土) 金沢シーサイドタウン連合自治会新年賀詞交歓会に所長・副所長が出席し、自治会や地域団体の方々と積極的に情報交換を行いました。
--

- ・地区社会福祉協議会や地域団体等と協働し、子どもから高齢者、障がい者がスポーツやレクリエーション、健康づくり事業へ身近に参加できるよう、自主的なスポーツ事業等の推進を図ります。

ウ お客様・近隣住民・事業所との意見交換

- ・金沢スポーツセンターでは、お客様や地域の方々、スポーツに関わる団体の方々にお集まりいただき、オープンミーティングを開催し、運営に関して様々なご意見・ご要望を伺うことで、指定管理者としてお客様の立場に立ち、地域に根ざした管理運営に努めます。
- ・「金沢区新年賀詞交歓会」や「金沢シーサイドタウン連合自治会新年賀詞交歓会」に、所長が出席し、自治会や地域団体の方々と積極的に情報交換を行います。

エ 金沢区の地域特性に合わせた事業の実施

- ・高齢者を対象としたイベントなどで地域の社会福祉協議会に後援を依頼するなど、地域の活動を紹介し、区民に情報提供を行います。
- ・金沢区内の地域ケアプラザと連携・協力し、高齢者のための体力向上プログラム事業をケアプラザにて実施することで、高齢者の運動機会を創出します。
- ・高齢者の生きがいづくりのためのボランティア支援等に積極的に取り組んでいます。
- ・金沢スポーツセンターでは、子育て世代向けの教室を実施するとともに、保育ボランティアと協働して託児サービスを拡充します。また横浜市子ども青少年局の子育て家庭応援事業「ハマハグ」の協賛認定施設として、子育て支援サービスの充実を図ります。
- ・ロビーや研修室を開放し、地域の子どもたちが集まって安心して過ごせる居場所をつくることで、地域全体で子どもを支える環境づくりに貢献します。
- ・地域住民が触れ合う他世代交流イベントを地域で実施することで、運動のきっかけづくりを行うとともに、「安全で安心な地域社会」の実現に貢献します。

オ 横浜市及び金沢区と協力・連携した事業

横浜市や金沢区の行政施策を理解し、主催または共催する事業に協力します。

カ 地域住民や地元企業のご協力

金沢スポーツセンターの管理運営において、これまで地域の方やお店、団体から人的支援、物的支援をいただく場面があります。今後も、ボランティアや各種ご支援をいただけるよう信頼関係を築いていきます。

キ 地域との連携による防災・防犯への取組

- ・金沢消防署と連携し、初期消火、避難訓練、救急法（AED含む）講座の開催など、お客様、教室指導者を含めた合同防災訓練を実施し、住民個々の減災行動につなげていきます。
- ・金沢警察署と連携し、金沢スポーツセンターの教室やイベントにおいて「振り込め詐欺防止」等に関する啓発事業を実施します。

エ 金沢区の地域特性に合わせた事業の実施

- ・区内ケアプラザと連携・協力し、体力向上プログラム事業（ロコモ予防）を行いました。（10/1、11/19 柳町地域ケアプラザにて各一回。延べ参加者数：34人）
- ・子育て支援サービスの一環として、託児サービスやハマハグ事業の継続を行いました。

キ 地域との連携による防災・防犯への取組

- ・金沢消防所と連携し、12/3(火)にお客様、教室指導者を含めた合同防災訓練を実施しました。（総参加者：23名 ※職員・スタッフ含む）

7 地域との協力について

(3) 地域貢献の取組

<趣旨>

金沢区の活性化・地域の公共益に資する活動に取り組みます。

<具体的取組内容>

ア 地域活動への協力

- ・金沢スポーツセンターでは、職員が当館周辺での清掃活動や福祉活動に協力する等、積極的に地域活動に参画します。また職員は、職員が居住する地域でのボランティア活動に積極的に参加します。
- ・地元の事業者として、ベルマーク運動の推進や赤い羽根共同募金への協力、使用済切手収集で国際貢献、視覚障がい者と盲導犬を応援するためのラブラドル募金箱の設置など、地域のための寄付・協賛などの金銭的なチャリティ活動に積極的に取り組みます。

イ 区民還元事業（無料）の実施

地域の方々や関連団体、その他区内施設等と企画から運営までを協働した、区民向けの還元イベント（参加料無料）を開催します。また、開館 35 周年を迎える 2020 年には、支えていただいた多くの方々への感謝の意を込めた「開館 35 周年記念事業」を実施します。

ウ 収益を地域におけるスポーツ振興に充当

金沢スポーツセンターの管理運営を通して予算を超える収益が得られた場合は、その一部を区民向け無料還元イベント、区体育協会への協賛など、金沢区のスポーツ振興をはじめ、子育て・高齢者支援などの財源に充当します。

エ 地元住民等からスタッフの雇用や指導者の登用

金沢スポーツセンターでは、施設利用管理担当の専門スタッフを地域住民から採用します。また、区体育協会に加盟する種目団体の方々や金沢区在住の指導者を積極的に教室講師として登用することで、地域に根ざした親しみのある施設づくりを行います。

地元教育機関や商工団体等との連携

- ・「横浜青少年プラン」に即して、区内全中学校の職業体験を受け入れます。また、インターンシップ、小学生の社会科見学、大学や体育専門学校等からの教育実習生の受け入れにも協力します。
- ・「横浜市商店街活性化に関する条例」に基づき、市が定めた商店街の活性化に関する施策に協力します。

カ 障がい者等の社会活動の促進

- ・区内の中途障害者地域活動センターや障害者地域作業所などと連携して、金沢スポーツセンター内での作品展示やパネル展示、パンやクッキーなどの販売協力を行います。

7 地域との協力について

(2) 地域貢献の取組

<趣旨>

令和元年度は、次の内容に取り組みました。

<具体的取組内容>

中学生の職業体験（10 校）やインターンシップの場として協力しました。

[実施状況]

・ 中学生職業体験

釜利谷中学校	11月7日(木)	5名
小田中学校	11月21日(木)	5名
富岡中学校	11月22日(金)	5名
大道中学校	11月22日(金)	3名
金沢中学校	11月27日(水)	5名
並木中学校	11月27日(水)、28日(木)	5名
六浦中学校	11月28日(木)、29日(金)	4名
金沢養護学校	1月23日(木)、1月24日(金)	6名
富岡東中学校	1月29日(水)	5名
西柴中学校	1月31日(金)	3名
西柴中学校	2月7日(金)	4名(インタビュー)

・ インターンシップ

金沢総合高校	8月7日(水)～11日(日)	3名
	8月7日(水)	2名
横浜立野高等学校	8月14日(水)～16日(金)	1名

- ・ 令和元年度は、金沢区主催「第 45 回金沢まつり」へ事業協力の一環として、5 万円の協賛を行いました。また、第 49 回金沢区ロードレース大会及び第 29 回小学生駅伝大会にも事業協力の一環として、3 万円の協賛と準備体操の指導を行いました。
- ・ 盲導犬育成事業の支援を目的とした公益財団法人日本盲導犬協会『ラブラドル募金箱』を設置しました。(募金金額：5,702 円)
- ・ 海外の保健医療従事者へ奨学金支援を目的とした公益社団法人日本キリスト教海外医療協会へ切手の郵送を行うために BOX を設置しました。

・「障害者優先調達推進法」や「横浜市における障害者就労施設からの物品等の調達方針」に則り、障がい者就労施設で就労する障がい者や在宅で就業する障がい者の経済面の自立を進めるため、障がい者団体や障がい者就労施設から、優先的・積極的に物品等を購入します。

キ 環境保全活動への取組
 金沢区の施策に貢献するため、緑を増やす「緑化事業」の推進や「もったいない運動」の推進、新電力導入の推進など、区民、団体、他の事業者と連携して、環境保全活動に積極的に取り組めます。

- ・ 地区社会福祉協議会や「オフィスかなざわ」の登録団体との活動
 地域の方々が身近に感じられる施設になるよう「オフィスかなざわ」で活動している団体主催事業の運営支援を行いました。
- ・ 2月9日（日）サニーアベニュー主催事業「並木の大道芸」の開催
- ・ 6月16日（日）
 金沢シーサイド地区社会福祉協議会主催事業「お父さんと遊ぼう」での体操指導

イベント・教室	内容	主催
楽しいスポーツをしよう	区内等の特別支援級や養護学校へ通学する子どもたち対象	金沢シーサイド地区社会福祉協議会 会場：富岡並木地区センター
万華鏡・たいこを作ろう 本物の竹で新年の門松を作ろう	小学生から大人まで幅広い対象でキットを組み立てて万華鏡、たいこ、門松を手作りする教室。	ウェルカフェ&カルチャークラブ 会場：金沢スポーツセンター
体操・ボッチャの指導	精神障害者生活教室内の3回	金沢区福祉保健センター 会場：金沢区役所
	知的障害者生活教室内の1回 (コロナウイルスの影響により中止)	富岡東地域ケアプラザ（会場）

- ・ 障害児・者の社会活動促進のため、福祉団体等から優先的に物品を調達

中途障害者地域活動センター「ライブアップ」物品販売会
 横浜元気スポーツ・レクリエーションフェスティバル 2019 にて開催。（10/14）



金沢区体育協会主催
 区体協フェスティバル(3/14)
 ※コロナウイルスの影響により中止。

「すぺーす海」より物品調達
 横浜元気スポーツ・レクリエーションフェスティバル 2019 にて開催。（10/14）

8 モニタリング計画について

<趣旨>

PDCA マネジメントサイクルに則り、計画から実践、評価、そして改善というプロセスを経て、さらに次の計画に反映させることにより、業務水準の向上に繋がります。

<具体的取組内容>

項目	内容	時期・頻度
お客様アンケート	各種商品やサービスなどお客様に満足度を調査	2回/年
ご意見箱	施設受付付近に誰でも自由に記載できるアンケート	常時
市コールセンター	市コールセンターに設置されているご意見ダイヤル	常時
オープンミーティング	区のスポーツ振興に関する各主体との意見交換会	1回/年
外部モニタリング	指定管理者独自の取り組みによる第三者機関のモニタリング	本年度実施

8 モニタリング計画について

<趣旨>

PDCA マネジメントサイクルに則り、本年度の計画やマニュアルに対し、実践、評価、改善のプロセスについて、次のとおり取り組みました。

<具体的取組内容>

項目	実施期間・時期	件数・主なご意見等
お客様アンケート	四半期毎	別紙『お客様アンケート(年間)』 ※コロナウイルスの影響により第4四半期が実施できませんでした。
ご意見箱	常時設置	36件、教室の内容について、トレーニング室・スポーツセンターの利用方法についてなど。⇒回答を含めポスター掲出など実施しました。
ホームページ	常時	3件
市コールセンター	常時	ありませんでした。
オープンミーティング	2月29日(土)実施予定。 (コロナウイルスの影響により中止)	

9 管理運営経費について

<趣旨>

別紙、収支予算書に基づき、適正に実施していきます。横浜市体育協会では、金沢スポーツセンターの光熱水費の節約対策を検討してまいりますが、今後、光熱水費等の値上げがある場合には、改めまして協議をお願い致します。

<具体的取組内容>

『様式 9～13 収支予算書』記載のとおり

9 管理運営経費について

<趣旨>

本年度は、スポーツセンター第3期指定管理の4年目として、積極的な設備投資・改修を行いました。当協会施設のスケールメリットを活かした消耗品の一括購入・入札等でコストの削減を図りました。

<具体的取組内容>

『様式 14～18 収支決算書』記載のとおり

様式5 種目別利用者数

平成31年4月1日～令和2年3月31日

金沢スポーツセンター

作成日

2020/04/03

種 目	団体数	団体人数			個人人数			計
		一般	小人	小計	一般	小人	小計	
バドミントン	493	10,791	2,205	12,996	10,305	1,464	11,769	24,765
卓球	435	18,125	11	18,136	10,139	402	10,541	28,677
バレーボール	179	6,575	503	7,078	0	0	0	7,078
バスケットボール	444	17,399	9,116	26,515	473	1,484	1,957	28,472
体操・エアロビクス	1,134	27,821	3,451	31,272	0	0	0	31,272
武道	559	11,974	7,695	19,669	0	0	0	19,669
ウェイトリフティング	0	0	0	0	0	0	0	0
トレーニング	0	0	0	0	49,531	194	49,725	49,725
弓道	0	0	0	0	0	0	0	0
ダンス	1,111	14,324	4,626	18,950	0	0	0	18,950
水泳	0	0	0	0	0	0	0	0
インラインスケート	0	0	0	0	0	0	0	0
フットサル	833	9,309	2,324	11,633	0	0	0	11,633
テニス	0	0	0	0	1	0	1	1
ウォーキング	285	1,451	1,358	2,809	211	0	211	3,020
その他スポーツ	710	16,838	4,762	21,600	0	0	0	21,600
合 計	6,183	134,607	36,051	170,658	70,660	3,544	74,204	244,862

※一般：高校生以上

※小人：中学生以下

様式6 利用状況表(総括)

平成31年4月1日～令和2年3月31日

平日

209

土曜

45

日・祝

66

金沢スポーツセンター

作成日

2020/4/3

項目	利用コマ数																		人数											
	稼働率			団体												個人			合計人数	団体数	団体				個人					
				一般						優先											曜日									
	区 分	利用可能コマ数	利用コマ数	稼働率	曜日			減免状況(コマ)			曜日			減免状況(コマ)			曜日				曜日									
平日					土曜	日・祝	無し	1/2	全額	平日	土曜	日・祝	無し	1/2	全額	平日	土曜	日・祝			合計	平日	土曜	日・祝	合計					
第1体育室	早朝	130	116	89%	0	0	62	60	2	0	0	54	2	34	18	0	0	0	6596	81	0	0	6596	6596	0	0	0	0		
	A	638	599	94%	104	42	72	208	8	2	242	40	54	278	34	24	44	1	45	14542	369	6511	1217	6124	13852	690	0	690		
	B	640	594	93%	72	83	67	202	14	6	235	2	56	233	36	24	79	0	79	17258	365	8648	1101	6265	16014	1244	0	1244		
	C	638	569	89%	167	84	67	303	13	2	152	2	56	150	36	24	41	0	41	15622	380	7474	1099	6473	15046	576	0	576		
	D	638	461	72%	176	81	63	291	19	10	85	2	54	82	34	25	0	0	11391	356	4829	914	5648	11391	0	0	0			
	E	634	552	87%	108	79	64	222	19	10	87	2	46	84	26	25	165	0	166	11868	295	3955	824	5144	9923	1944	0	1945		
	F	634	546	86%	364	78	94	533	1	2	0	2	8	2	2	6	0	0	7865	478	5418	714	1733	7865	0	0	0			
	深夜	502	440	88%	362	76	0	438	0	0	0	2	0	0	0	2	0	0	3378	307	2605	773	0	3378	0	0	0			
	小計	4454	3877	87%	1353	523	489	2257	76	32	801	52	328	831	202	148	329	1	331	88520	2631	39440	6642	37983	84065	4454	0	14455		
	第2体育室	早朝	65	65	100%	0	0	0	0	0	0	0	20	2	10	8	0	0	45	45	3039	20	0	0	2775	2775	0	0	264	264
A		319	317	99%	0	0	0	0	0	0	87	43	20	130	10	10	120	2	45	10894	150	3288	1533	2900	7721	2464	43	666	3173	
B		320	320	100%	0	0	0	0	0	0	84	4	20	86	11	11	125	41	46	212	9016	108	1990	124	2901	5015	2677	746	578	4001
C		320	320	100%	0	0	0	0	0	0	81	3	18	82	11	9	128	42	48	218	9125	102	3123	81	2697	5901	2001	638	585	3224
D		320	320	100%	0	0	0	0	0	0	80	2	14	81	7	8	129	43	52	224	8928	96	3871	41	2313	6225	1324	590	789	2703
E		317	317	100%	0	0	0	0	0	0	80	1	6	80	3	4	129	42	59	230	3825	87	1063	2	965	2030	793	461	541	1795
F		317	317	100%	0	0	0	0	0	0	0	0	1	3	1	2	209	42	62	313	3064	4	0	2	168	170	2011	438	445	2894
深夜		252	252	100%	0	0	0	0	0	0	0	1	0	0	0	1	209	42	0	251	1972	1	0	2	0	2	1790	180	0	1970
小計		2230	2228	100%	0	0	0	0	0	0	412	55	101	462	53	53	1049	254	357	1660	49863	568	13335	1785	14719	29839	13060	3096	3868	20024
第3体育室		早朝	65	20	31%	0	0	12	12	0	0	0	8	2	4	2	0	0	0	1030	20	0	0	1030	1030	0	0	0	0	
	A	319	299	94%	51	2	50	103	0	0	145	42	9	189	5	2	0	0	8412	299	4740	1759	1913	8412	0	0	0	0		
	B	320	291	91%	73	35	48	155	1	0	124	2	9	127	5	3	0	0	8115	291	5627	624	1864	8115	0	0	0	0		
	C	320	290	91%	112	38	53	201	2	0	77	2	8	80	4	3	0	0	7534	290	3619	1458	2457	7534	0	0	0	0		
	D	320	277	87%	174	42	53	268	1	0	0	2	6	3	3	2	0	0	5213	277	2423	776	2014	5213	0	0	0	0		
	E	317	259	82%	172	37	42	248	3	0	0	2	6	3	3	2	0	0	4772	259	2622	576	1574	4772	0	0	0	0		
	F	317	290	91%	160	38	43	240	1	0	44	2	3	47	0	2	0	0	4680	290	2956	592	1132	4680	0	0	0	0		
	深夜	252	17	7%	7	8	0	15	0	0	0	2	0	1	0	1	0	0	96	17	13	83	0	96	0	0	0	0		
	小計	2230	1743	78%	749	200	301	1242	8	0	390	54	49	452	24	17	0	0	39852	1743	22000	5868	11984	39852	0	0	0	0		
	研修室	早朝	65	24	37%	0	0	3	3	0	0	0	21	1	12	8	0	0	0	495	24	0	0	495	495	0	0	0	0	
A		319	248	78%	36	22	13	71	0	0	154	1	22	153	13	11	0	0	3825	248	3009	64	752	3825	0	0	0	0		
B		320	241	75%	62	22	19	103	0	0	110	4	24	113	14	11	0	0	2617	241	1549	211	857	2617	0	0	0	0		
C		320	256	80%	37	12	18	67	0	0	160	6	23	163	14	12	0	0	3884	256	2717	227	940	3884	0	0	0	0		
D		320	190	59%	63	17	19	99	0	0	64	5	22	67	12	12	0	0	3640	190	2456	197	987	3640	0	0	0	0		
E		317	142	45%	29	15	16	60	0	0	62	2	18	63	8	11	0	0	1648	142	936	165	547	1648	0	0	0	0		
F		317	106	33%	71	7	14	92	0	0	8	2	4	4	1	9	0	0	748	106	543	51	154	748	0	0	0	0		
深夜		252	34	13%	25	7	0	32	0	0	1	1	0	0	0	2	0	0	45	34	36	9	0	45	0	0	0	0		
小計		2230	1241	56%	323	102	102	527	0	0	559	21	134	564	74	76	0	0	16902	1241	11246	924	4732	16902	0	0	0	0		
トレーニング室		早朝	65	65	100%	0	0	0	0	0	0	0	0	0	0	0	0	0	65	65	1279	0	0	0	0	0	0	1279	1279	
	A	319	319	100%	0	0	0	0	0	0	0	0	0	0	0	209	45	65	319	10295	0	0	0	0	0	6622	1611	2062	10295	
	B	320	320	100%	0	0	0	0	0	0	0	0	0	0	0	209	45	66	320	6824	0	0	0	0	0	3939	1153	1732	6824	
	C	320	320	100%	0	0	0	0	0	0	0	0	0	0	0	209	45	66	320	7538	0	0	0	0	0	4572	1122	1844	7538	
	D	320	320	100%	0	0	0	0	0	0	0	0	0	0	0	209	45	66	320	6616	0	0	0	0	0	3702	1147	1767	6616	
	E	317	317	100%	0	0	0	0	0	0	0	0	0	0	0	209	43	65	317	7127	0	0	0	0	0	4929	835	1363	7127	
	F	317	317	100%	0	0	0	0	0	0	0	0	0	0	0	209	43	65	317	4749	0	0	0	0	0	3402	599	748	4749	
	深夜	252	252	100%	0	0	0	0	0	0	0	0	0	0	0	209	43	0	252	5297	0	0	0	0	0	4399	898	0	5297	
	小計	2230	2230	100%	0	0	0	0	0	0	0	0	0	0	0	1463	309	458	2230	49725	0	0	0	0	0	31565	7365	10795	49725	

総計	利用可能コマ数	利用コマ数	稼働率	平日	土曜	日・祝	無し	1/2	全額	平日	土曜	日・祝	無し	1/2	全額	平日	土曜	日・祝	合計	合計人数	団体数	平日	土曜	日・祝	団体人数計	平日	土曜	日・祝	個人人数計
	13374	11319	85%	2425	825	892	4026	84	32	2162	182	612	2309	353	294	2841	564	816	4221	###	6183	86021	15219	69418	170658	49079	10461	14664	74204

様式 7

施設名 横浜市金沢スポーツセンター

託児事業実績報告

平成31年 4月 1日～令和2年3月31日

令和2年4月22日

No.	事業内容	対象年齢	場所	回数	託児利用料 (1人/時間)	託児利用 人数※1	合計(円) ※2	託児依頼先 ※3	延べ託児 従事者数
1	親子リトミック、親子体操 朝ヨガ、コースヨガ 金曜日のエアロ60、ZUMBA	6か月～ 未就学児	研修室	23	540円	74	39,960	金沢区保育 ボランティア協会	92
2	親子リトミック、親子体操 朝ヨガ、コースヨガ 金曜日のエアロ60、ZUMBA	6か月～ 未就学児	研修室	20	550円	78	42,900	金沢区保育 ボランティア協会	80

※1 開催当日、託児を利用した実人数（出席者）

※2 託児利用料は1期分を一括前納のため、合計金額は「申込者数×単価×回数」

※3 依頼先団体の正式名称を記入

様式8 教室別参加者数

平成31年04年01日～令和2年03年31日

金沢スポーツセンター

作成日

2020/04/13

教室名	定期/当日	回数	一般	小人	総合計
姿勢コンディショニング（骨盤底筋）	当日	27	473	0	473
月曜日のリラヨガ	当日	27	494	0	494
月10肩腰膝改善	定期	26	283	0	283
月11肩腰膝改善	定期	26	373	0	373
マージャン（入門・初級）講座	定期	22	319	0	319
バドミントン	定期	36	1,625	0	1,625
社交ダンス（初心者）	定期	36	413	0	413
社交ダンス（初級）	定期	36	985	0	985
火曜日の太極拳	定期	36	1,850	0	1,850
火曜日のリハビリ体操（体力向上）	定期	39	278	0	278
火曜14時リハビリ体操（体力向上）	定期	0	0	0	0
火曜15時の肩腰膝改善	定期	39	708	0	708
火曜16時の肩腰膝改善	定期	39	498	0	498
健康体操タイム	当日	39	610	0	610
水曜9時のらくらく体力づくり	定期	43	445	0	445
水曜10時のらくらく体力づくり	定期	43	756	0	756
水曜日のエアロ60+	当日	44	1,546	0	1,546
水曜日のエアロ45	当日	44	1,407	0	1,407
しっかりした足腰づくり	定期	40	1,203	0	1,203
水曜9:30のHULA	定期	38	912	0	912
水曜11:15のHULA	定期	38	515	0	515
水曜日の卓球リーグ	定期	38	1,659	0	1,659
女性健康体操	定期	40	1,385	0	1,385
水墨画	定期	19	490	0	490
絵手紙	定期	22	196	0	196
こどもアトリエ教室	定期	19	32	245	277
Y.S.C.C.サッカー（年中・年長）	定期	40	7	361	368
Y.S.C.C.サッカー（1・2年生）	定期	40	20	655	675
子どもHipHop（年中～1年生）	定期	40	16	787	803
子どもヒップホップダンス（小学生）	定期	40	49	1,698	1,747
子どもバドミントン	定期	39	49	1,632	1,681
子ども野球	定期	40	7	402	409
水曜日のヨガ	当日	44	895	0	895
木曜9時の卓球教室	定期	38	2,113	0	2,113

様式8 教室別参加者数

平成31年04年01日～令和2年03年31日

金沢スポーツセンター

作成日

2020/04/13

教室名	定期/当日	回数	一般	小人	総合計
木曜11時の卓球教室	定期	38	2,396	0	2,396
木曜日のHULA	定期	38	1,024	0	1,024
はじめての水彩画	定期	21	340	0	340
子ども書道	定期	39	29	468	497
ほぐしストレッチ&ヨガ(木)	当日	44	1,549	0	1,549
らくらく骨盤体操	当日	44	584	0	584
親子リトミック	定期	33	155	155	310
親子体操(カンガルー)	定期	39	334	334	668
朝ヨガ	定期	43	607	0	607
コースヨガ	定期	43	1,064	0	1,064
金曜日のエアロ60	当日	44	1,049	0	1,049
ストレッチポール	当日	44	374	0	374
はつらつ体操	定期	33	838	0	838
元気になる!歩き方教室	定期	0	0	0	0
生活習慣病予防	定期	39	1,718	0	1,718
金曜日の太極拳	定期	38	1,598	0	1,598
幼児体操(5・6歳児①)	定期	39	0	551	551
幼児体操(5・6歳児②)	定期	39	0	759	759
苦手チャレンジ教室	定期	39	0	652	652
バドミントン(リーグ)	定期	38	644	0	644
モーニングボクサ	当日	41	1,493	0	1,493
土曜日のエアロ45	当日	41	511	0	511
土曜日のリラヨガ45	当日	41	1,162	0	1,162
ポールウォーキング教室	当日	11	50	0	50
姿勢デザイン教室	定期	35	197	0	197
SC-MEC	当日	34	46	0	46
ZUMZA	当日	42	1,098	0	1,098
金曜日の卓球リーグ	定期	37	1,176	0	1,176
ピラティス	定期	39	822	0	822
姿勢コンディショニング	定期	39	314	0	314
期間限定体幹トレーニング	当日	7	50	0	50
ZUMZA GOLD	当日	30	162	0	162
モーニングボクサ 自	当日	1	37	0	37
土曜日のエアロ45 自	当日	1	14	0	14

様式8 教室別参加者数

平成31年04年01日～令和2年03年31日

金沢スポーツセンター

作成日

2020/04/13

教室名	定期/当日	回数	一般	小人	総合計
土曜日のリラヨガ45 自	当日	1	30	0	30
合 計		2,312	44,076	8,699	52,775

※一般：高校生以上

※小人：中学生以下

教室名	定期/当日	回数	一般	小人	総合計
託児	他	43	0	149	149
マリノスFC	他	2	0	39	39
ベビーマッサージ教室	他	2	7	7	14
子ども短期教室（体操）	他	4	0	113	113
子ども短期教室（工作）	他	1	0	39	39
ジョギング教室	他	0	0	0	0
スポレク	他	1	173	1,094	1,267
ウォーキング事業	他	1	4	3	7
スポレク	他	1	173	1,094	1,267
冬休み子ども体操教室	他	2	0	58	58
アシックススポーツプログラム	他	0	0	0	0
横浜マラソンチャレンジ	他	0	0	0	0
親子トランポリン体験教室	他	1	21	22	43
合 計		58	378	2,618	2,996

※一般：高校生以上

※小人：中学生以下

収支決算書

1 総括表

(1)収入

(円、税込み)

項目	第1四半期 決算額	第2四半期 決算額	第3四半期 決算額	第4四半期 決算額	小計	予算	予算 達成率	備考	
①指定管理料	9,797,000	9,798,000	9,796,000	9,798,000	39,189,000	39,189,000	100.0%		
②施設運営収入 (A)	22,915,402	18,789,495	16,452,770	9,362,800	67,520,467	69,989,000	96.5%		
項目	利用料金収入	6,969,494	7,149,655	6,251,110	4,435,370	24,805,629	22,179,000	111.8%	
	利用料金収入(駐車場)	1,265,250	1,261,600	1,237,250	1,014,750	4,778,850	4,681,000	102.1%	
	スポーツ教室等事業収入	13,756,350	9,748,290	8,693,260	679,220	32,877,120	40,460,000	81.3%	
	文化系教室収入	789,520	612,670	245,300	-177,590	1,469,900	2,433,000	60.4%	
	託児事業収入	22,680	17,280	25,850	17,050	82,860	146,000	56.8%	
	広告業務収入	108,000	0	0	0	108,000	90,000	120.0%	
	その他	4,108	0	0	3,394,000	3398108	0		
③自主事業による収入	1,995,494	2,506,804	2,243,166	1,618,691	8,364,155	9,498,000			
項目	スポーツ教室等事業(時間外)	0	0	36,910	0	36,910	840,000	4.4%	
	飲食事業(自動販売機)	309,418	595,181	535,971	462,268	1,902,838	0	0.0%	
	物販事業(レンタル含む)	310,116	310,115	220,796	218,063	1,059,090	4,034,000	26.3%	
	利用料金収入(時間外)	822,910	873,520	861,920	562,380	3,120,730	2,762,000	113.0%	
	利用料金収入(駐車場)(時間外)	444,050	436,410	497,240	342,150	1,719,850	1,665,000	103.3%	
	その他	109,000	291,578	90,329	33,830	524,737	197,000	266.4%	
合計(②+③)	24,910,896	21,296,299	18,695,936	10,981,491	75,884,622	82,713,000			

(2)支出

(円、税込み)

項目	第1四半期 決算額	第2四半期 決算額	第3四半期 決算額	第4四半期 決算額	小計	予算	予算 達成率	備考	
④維持管理運営費用 (B)	24,512,679	27,040,403	29,121,659	29,663,203	110,337,944	112,404,000			
項目	人件費	11,199,274	9,985,883	12,584,479	11,413,057	45,182,693	43,628,000	103.6%	
	修繕費	55,188	1,339,092	1,745,810	719,510	3,859,600	3,780,000	102.1%	
	設備管理費・保安警備費	1,474,316	1,582,285	2,044,627	1,148,381	6,249,609	5,355,000	116.7%	
	備品購入費・消耗品費	712,688	1,095,930	696,624	524,596	3,029,838	5,484,000	55.2%	
	外構・植栽管理費・廃棄物処理費	533,159	282,599	336,235	914,178	2,066,171	1,296,000	159.4%	
	広報費・印刷製本費	556,200	399,600	253,000	313,500	1,522,300	2,160,000	70.5%	
	光熱水費・燃料費	1,685,664	3,488,332	2,218,590	2,343,126	9,735,712	11,995,000	81.2%	
	保険料	362,125	283,689	311,031	209,580	1,166,425	2,460,000	47.4%	
	使用料・賃借料	1,857,730	1,255,354	1,438,450	1,110,639	5,662,173	6,505,000	87.0%	
	委託料・謝金	5,839,905	7,080,439	7,284,139	6,190,127	26,394,610	23,645,000	111.6%	
	公租公課	14,340	258	0	4,416,996	4,431,594	5,150,000	86.1%	
	旅費	32,072	35,974	18,420	44,368	130,834	54,000	242.3%	
	通信運搬費	62,024	98,034	92,537	136,526	389,121	351,000	110.9%	
	支払手数料	97,994	102,934	97,717	163,819	462,464	454,000	101.9%	
	会費及び負担金	30,000	10,000	0	14,800	54,800	87,000	63.0%	
その他					0				
⑤自主事業による経費	1,039,623	1,204,695	1,154,931	1,010,387	4,409,636	6,272,000			
項目	スポーツ教室等事業(時間外)	0	28,284	1,701	0	29,985	862,000	3.5%	
	飲食事業(自動販売機)	196,800	31,320	31,320	63,810	323,250	0	#DIV/0!	
	物販事業(レンタル含む)	210,862	138,759	97,117	98,190	544,928	1,916,000	28.4%	
	その他	631,961	1,006,332	1,024,793	848,387	3,511,473	3,494,000	100.5%	
合計(④+⑤)	25,552,302	28,245,098	30,276,590	30,673,590	114,747,580	118,676,000			

(3)収支差額(自主事業除く)

(円、税込み)

項目	第1四半期 決算額	第2四半期 決算額	第3四半期 決算額	第4四半期 決算額	小計	予算	備考
収支差額= (収入(①+②) - 支出(④))	8,199,723	1,547,092	-2,872,889	-10,502,403	-3,628,477	-3,226,000	

収支決算書

2 指定管理・収入の部

		内 訳	合計金額 (円、税込み)
合計	(A)		67,520,467
利用料金収入			24,805,629
項 目	団体利用(体育室)	室場利用料	9,742,199
	団体利用(研修室)	室場利用料	394,450
	個人利用	トレーニング室、卓球・バドミントン利用	14,668,980
	付帯設備利用料金	空調設備、音響設備使用料	
利用料金収入(駐車場)		駐車料金	4,778,850
スポーツ教室等事業収入		教室参加料金	32,877,120
文化系教室収入		文化教室参加料金	1,469,900
託児事業収入		託児料金	82,860
広告業務収入		自販機広告収入	108,000
その他		コロナ休業補てん	3,398,108

※ 必要に応じて小区分を設定しても構いません。

収支決算書

3 指定管理・支出の部

		積算内訳	合計金額 (円、税込み)
合計	(B)		110,337,944
項 目	人件費	・常勤職員 5名 ・アルバイト26名	45,182,693
	(給与)	職員給与	13,744,800
	(職員手当)	通勤手当 ほか	8,739,103
	(給付費)	勤労者福祉共済掛金	30,000
	(退職給付引当金繰入額)		984,214
	(福利厚生費)	社会保険料、健康診断費	3,669,230
	(賃金)	アルバイト賃金	18,015,346
	修繕費	第2体育室火災報知器交換、貯湯槽補修工事、バスケットゴール修繕等	3,859,600
	(駐車場に係るもの)		
	(その他)	第2体育室火災報知器交換、貯湯槽補修工事、バスケットゴール修繕等	3,859,600
	設備管理費	設備管理業務委託、定期・法定点検	5,268,609
	保安警備費	夜間警備業務	981,000
	備品購入費	CDデッキ購入、バスケットゴール用クランクハンドル購入	101,800
	消耗品費		2,928,038
	(駐車場に係るもの)		43,416
	(その他)		2,884,622
	外構・植栽管理費	樹木剪定・害虫駆除等業務委託	1,808,233
	廃棄物処理費	ルート回収費	257,938
	広報費	教室募集ちらし・広告料	1,522,300
	印刷製本費	募集要項印刷代	0
	光熱水費		9,735,712
	(電気)		5,009,963
	(ガス)		2,391,333
	(水道)		2,334,416
	燃料費		0
	保険料	施設賠償責任保険、スポーツ傷害保険	1,166,425
	(施設賠償責任保険)		56,029
	(火災保険・自動車保険)		
	(その他)	スポーツ傷害保険(教室・イベント参加者)	1,110,396
	使用料・賃借料		5,662,173
	(市への支払)		
	(リース料)	券売機、パソコン、トレーニングマシン、複合機等	1,733,773
	(その他)	教室室場利用料、AEDレンタル、各種サーバーレンタル料	3,928,400
委託料		9,537,711	
(駐車場に係るもの)			
(その他)	教室指導業務委託、現金回収業務委託等	9,537,711	
謝金	教室指導謝金	16,856,899	
公租公課費	消費税、事業所税、印紙代	4,431,594	
(事業所税)		259,890	
(消費税)	仮受消費税と仮払消費税の差額	4,158,106	
(印紙税)		13,598	
(その他)			
旅費	出張交通費	130,834	
会議賄い費		0	
通信運搬費	電話代、インターネット通信費	389,121	
支払手数料	振込手数料、インターネット決済手数料	462,464	
会費及び負担金		54,800	
(職員等研修費)			
(その他)	暴力追放センター会費、地域懇親会 等	54,800	
事務経費本部分			
その他			

収支決算書

4 自主事業・収入の部

		内 訳	合計金額 (円、税込み)
合計			8,364,155
項 目	スポーツ教室等事業(時間外)		36,910
	飲食事業	自動販売機飲料販売料	1,902,838
	物販事業	体育用具販売料(シャツ、卓球ボール他) 体育用具レンタル料(シューズ、ボール他)	752,960
	利用料金収入(時間外)	体育室利用料 個人利用料	3,120,730
	利用料金収入(駐車場)(時間外)	駐車料金	1,719,850
	その他	派遣指導、姿勢測定会参加料、 MEC参加料、ランニングクリニック参加料	830,867

※ 必要に応じて小区分を設定しても構いません。

収支決算書

5 自主事業・支出の部

		内 訳	合計金額 (円、税込み)
合計			4,409,636
項 目	スポーツ教室等事業(時間外)		29,985
	飲食事業	目的外使用料、電気代	323,250
	物販事業	販売物販仕入 レンタル用品購入	467,046
	利用料金(時間外)	スタッフ賃金 光熱水費	3,098,295
	利用料金(駐車場)(時間外)		0
	その他	派遣指導事業交通費、測定事業経費、運動療法プログラム MEC経費、区制70周年実行委員会協賛広告掲載料等	491,060

※ 必要に応じて小区分を設定しても構いません。