

# 令和4年度 横浜市金沢スポーツセンター 事業報告書

様式 2	事業報告書
様式 3	利用状況表（コマ）
様式 4	利用状況表（人数）
様式 5	種目別利用者数
様式 6	利用状況表（総括）
様式 8	教室別参加者数
様式14～18	収支決算書

公益財団法人横浜市スポーツ協会

## 令和4年度 横浜市金沢スポーツセンター事業計画書

### 1 施設の管理運営の基本方針

#### (1) 管理運営の基本方針

金沢区運営方針の基本目標である「地域の皆様と共に考える、挑戦する、つくる！～訪れたい、住みたい、住み続けたいまち 金沢をめざして～」を実現するために、次のとおり金沢スポーツセンター管理運営の基本方針を策定しました。

- 基本方針① 金沢区のスポーツ・健康づくりを通じた地域活性化のシンボルとして、専門的で多機能な魅力ある施設にします！
- 基本方針② 金沢区全域で地域と連携した活動を行い誰もがスポーツを楽しめる多様な機会と場を提供します！
- 基本方針③ 施設の管理運営のプロフェッショナルとして防災力をアップし、環境に配慮した安全・安心・快適な施設運営を実現します！

#### (2) 令和4年度金沢スポーツセンター数値目標

<input type="checkbox"/> 延利用者数	172,000 人
<input type="checkbox"/> 利用料金収入	21,099,000 円
<input type="checkbox"/> 教室参加料収入	38,918,000 円
<input type="checkbox"/> 健康増進プログラムの実施	年間 2,500 回以上

#### (3) 令和4年度の重点項目

基本方針に沿って、令和4年度は次の業務に重点的に取り組みます。

- ア with/after コロナを見据えた事業実施（オンラインレッスン等の拡大）
- イ 働き世代・子育て世代のスポーツ実施率向上
- ウ SDGs への取組（目標 3、目標 13）

## 令和4年度 横浜市金沢スポーツセンター事業報告書

### 1 施設の管理運営の基本方針

#### (1) 管理運営の基本方針

管理運営の基本方針を実現するため以下の内容の通り、運営方法や事業展開を実施しました。

#### (2) 令和4年度金沢スポーツセンター数値目標

<input type="checkbox"/> 延利用者数	194,653 人 (113.2%)
<input type="checkbox"/> 利用料金収入	22,384,663 円 (106.1%)
<input type="checkbox"/> 教室参加料収入	35,339,830 円 (90.8%)
<input type="checkbox"/> 健康増進プログラムの実施	年間 1,995 回 (79.8%)

#### (3) 令和4年度の重点項目

##### ア with/after コロナを見据えた事業実施（オンラインレッスン等の拡大）

入館時（ご利用前）の検温、手洗い、除菌ポンプでの手指消毒・体調チェック等の感染対策に加え、ソーシャルディスタンスを保てるよう、第1体育室及び第2体育室は、6㎡に1人、研修室は、4㎡に1人を定員の原則として、参加者であるお客様の安全を最優先に事業を実施しました。オンラインレッスンについては、横浜市スポーツ協会がプログラムメイクし、気軽に参加が出来るコンテンツのライブ配信をしました。

##### イ 働き世代・子育て世代のスポーツ実施率向上

人気のあるトランポリンを組み合わせた親子体操イベントを土曜日の午前中に、またバドミントンリーグを水曜日の夜間に開催するなど、働き世代や子育て世代がスポーツに参加しやすい曜日や時間帯に実施しました。

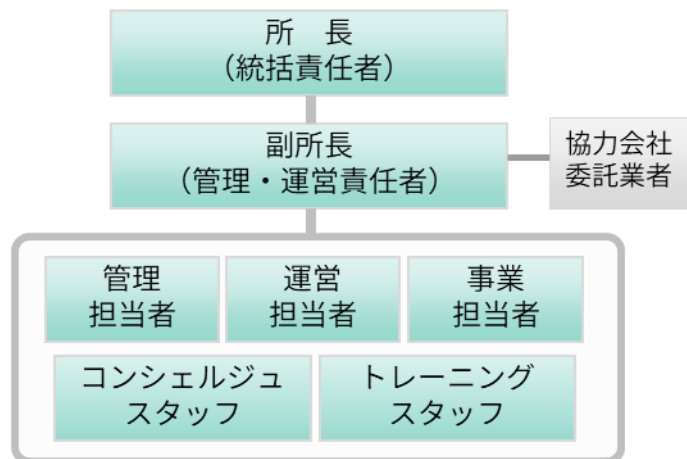
##### ウ SDGs への取組（目標 3、目標 13）

様々なスポーツ教室、イベントを実施し目標 3（すべての人に健康と福祉を）に取り組みました。また、令和4年10月23日（日）に開催した横浜元気!!スポーツ・レクリエーションフェスティバルの一種目である、オリンピックが教える！かけっこ教室の参加料（56,700 円）をブルーカーボン事業に充当し、目標 13（気候変動に具体的な対策を）について考える機会やきっかけ作りを行いました。

2 運営実施体制・職員配置について

私たちは横浜市スポーツ協会の総合力を活かして、安全かつ効率的な管理運営体制を構築します。また、専門性を要する設備維持管理業務は、安全・確実に行うために、豊富な実績と高い能力を有する専門業者に業務を委託します。

(1) 金沢スポーツセンターの管理運営体制（業務履行体制）



職務	人数	有する資格等
統括責任者（所長）	1	防火管理者、体育施設管理士ほか
運営責任者（副所長）	1	サービス介助士、健康運動指導士ほか
管理担当	1	
運営担当	1	
事業担当	1	
コンシェルジュスタッフ	1日5名	
トレーニング室スタッフ	1日3名	

(2) 研修計画

下記の研修を実施します。

研修名	対象	日程
心肺蘇生・AED操作研修	全スタッフ	6月
ノーマライゼーション研修	全スタッフ	3月
人権研修	全スタッフ	3月
個人情報保護研修	全スタッフ	3月
公共サービス従事者研修（条例解釈、コンプライアンス）	全スタッフ	6月
接遇研修	全スタッフ	9月
インストラクター研修	指導職員、スタッフ	四半期ごと
マネジメント研修	主任・副主任	年1回

2 運営実施体制・職員配置について

(1) 金沢スポーツセンターの管理運営体制（業務履行体制）  
事業計画書の体制で運営しました。

(2) 研修計画

研修名	実施日	対象
心肺蘇生・AED操作研修	令和5年2月27日	全スタッフ
ノーマライゼーション研修	令和4年11月28日	全スタッフ
人権研修	令和4年7月25日	全スタッフ
個人情報保護研修	令和5年2月27日	全スタッフ
公共サービス従事者研修（条例解釈、コンプライアンス）	令和4年7月25日	全スタッフ
接遇研修	令和4年11月28日	全スタッフ
インストラクター研修	感染症対策のため適宜実施	指導職員、スタッフ
マネジメント研修	令和5年3月27日	主任・副主任

3 施設の平等・公平な利用の確保について

(1) 公共性・公平性に基づいた利用の確保

- ア 公共サービス従事者研修の実施
- イ 人権啓発推進者（所長）の配置、人権研修の実施
- ウ サービス介助士（副所長）によるノーマライゼーション研修
- エ 横浜市の子育て家庭応援事業『ハマハグ』スポットとして協力
- オ 受付に「筆談具」「老眼鏡」「コミュニケーションボード」を用意

(2) 多言語化に関する取組

外国人のお客様とのコミュニケーションには、ポータブルの翻訳アプリを使用するほか館内サインなど、ご案内には「やさしい日本語」を取り入れます

(3) 障がい者の利用支援に関する取組

- ア 初級障がい者スポーツ指導員を配置します。
- イ ご利用の動線、設置物、駐車場などを事前にご確認いただくために、ホームページに「障がいのある方へ」ページを設けます。
- ウ 障がいのある方が不便なくご利用いただけるよう車いす対応の自動販売機やバリアフリー卓球台などハード面を整えます。

3 施設の平等・公平な利用の確保について

(1) 公共性・公平性に基づいた利用の確保

- ア 公共サービス従事者研修の実施  
令和4年7月25日の休館日に実施
- イ 人権啓発推進者（所長）の配置、人権研修の実施  
令和4年7月25日の休館日に実施
- ウ サービス介助士（副所長）によるノーマライゼーション研修  
令和4年11月28日の休館日に実施
- エ 横浜市の子育て家庭応援事業『ハマハグ』スポットとして協力  
年間を通して協力しました。
- オ 受付に「筆談具」「老眼鏡」「コミュニケーションボード」を用意  
必要に応じて活用いただきました。

(2) 多言語化に関する取組

外国人のお客様とのコミュニケーションには、外国語が話せるスタッフやポータブルの翻訳アプリを使用して対応するほか、館内サインなど、ご案内には「やさしい日本語」を取り入れました。

(3) 障がい者の利用支援に関する取組

- ア 初級障がい者スポーツ指導員を配置しました。
- イ ウェブアクセシビリティ「JISX 8341-3:2016」の等級 AA に準拠したホームページにリニューアルし、ご利用導線や駐車場などを事前にご確認いただけるように「障害のある方へ」ページを設けました。
- ウ 障がいのある方が不便なくご利用いただけるよう車いす対応の自動販売機やバリアフリー卓球台などハード面を整えました。

## 4 施設の効用の最大限発揮について

## (1) 金沢スポーツセンタープロモーション計画

施設特性と周辺環境を最大限に活用し、お客様に魅力溢れるスポーツプログラムを提供し、スポーツに親しむ機会を増やします。また、多彩なスポーツプログラムが体験できる区民還元イベントを開催し、定期的なご利用のきっかけづくりにつなげます。

## ア 広報計画

教室事業の募集開始時期を踏まえながら、紙媒体や各種ウェブサイトへの積極的な事業PRなど計画的な広報活動を展開します。また、体育室の空き情報や駐車場の混雑予測は、館内掲示やホームページ、SNSを活用し、手軽に確認できるようにします。

## イ 利用促進策

## □濱ともカードによる高齢者の利用促進

横浜市健康福祉局「優待施設利用促進事業」に協力し、65歳以上の方を対象に毎月5日・15日に、カード提示でトレーニング室の利用料金300円を100円割引きます。

## ・ロビーの有効活用

区内・市内のスポーツ情報コーナーやキッズスペースを設置するほか、東京2020オリンピック・パラリンピック、ラグビーワールドカップ2019レガシー事業として、ロビーを有効活用したパネル展示等を行います。

・子育て世代のスポーツ教室参加者を対象に、託児サービスを実施します。

・大型荷物やシューズなどを保管できる月極ロッカーサービスを実施します。

## 4 施設の効用の最大限発揮について

## (1) 金沢スポーツセンタープロモーション計画

## ア 広報計画

教室事業の募集開始時期を踏まえながら、広報よこはま等の紙媒体や各種ウェブサイトへの積極的な事業PRなど計画的な広報活動を展開しました。また、体育室の空き情報や駐車場の混雑予測は、館内掲示やホームページ、SNSを活用し、手軽に確認できるようにしました。

## イ 利用促進策

## □濱ともカードによる高齢者の利用促進

横浜市健康福祉局「優待施設利用促進事業」に協力し、65歳以上の方を対象に毎月5日・15日に、カード提示でトレーニング室の利用料金300円を100円引きで利用いただきました。

## ・ロビーの有効活用

新型コロナウイルス感染防止策として、ロビーが混雑するようなコーナー設置や展示は控えました。

## ・子育て世代のスポーツ教室参加者を対象に、託児サービスを実施します。

新型コロナウイルス感染防止策として、託児サービスの再開は次年度以降に延期しました。

## ・大型荷物やシューズなどを保管できる月極ロッカーサービスを実施しました。

(2) 教室計画

私たちは金沢区民のスポーツ実施率を高めるために、公益スポーツ団体の強みである多  
目・多世代への豊富なプログラムによって教室事業を構成します。また、with/after コロナ  
の取組として、オンラインレッスンを開催し、コロナ禍でも区民のスポーツ・健康づくり活  
動が切れ目なく行われるようにします。

■教室事業一覧（定期教室・当日受付教室・イベント）

教室名	種別	対象	託児	期数	年間回数	曜日	時間区分	室場
1 バドミントン	事前	16歳以上	なし	4	40	火	A	1体
2 火曜日の太極拳	事前	16歳以上	なし	4	40	火	B	1体
3 水曜日のHULA	事前	16歳以上の女性	なし	4	40	水	A	3体
4 水曜日の卓球リーグ	事前	16歳以上	なし	4	40	水	B	1半
5 木曜9時の卓球教室	事前	16歳以上	なし	3	40	木	A	1体
6 木曜11時の卓球教室	事前	16歳以上	なし	3	40	木	B	1体
7 木曜日のHULA	事前	16歳以上の女性	なし	4	40	木	C	3体
8 金曜日の卓球リーグ	事前	16歳以上	なし	4	40	金	B	1半
9 金曜日の太極拳	事前	16歳以上	なし	4	40	金	C	1体
10 バドミントンリーグ	事前	16歳以上	なし	4	40	土	A	1半
11 月曜11時の肩腰膝改善	事前	16歳以上	なし	2	34	月	A	研修室
12 月曜12時の肩腰膝改善	事前	16歳以上	なし	2	34	月	B	研修室
13 代謝アップ	事前	16歳以上	なし	4	46	火	A	3体
14 ピラティス	事前	16歳以上	なし	4	46	火	A	3体
15 はつらつ体操	事前	60歳以上	なし	4	46	火	C	1体
16 火曜日のリハビリ体操(体力維持向上)	事前	脳血管疾患等の疾病に対する体力維持・向上を希望される16歳以上	なし	4	46	火	C	研修室
17 火曜の肩腰膝改善①	事前	16歳以上	なし	4	46	火	D	研修室
18 火曜の肩腰膝改善②	事前	16歳以上	なし	4	46	火	D	研修室
19 水曜9時のらくらく体カづくり	事前	16歳以上	なし	4	46	水	A	研修室
20 水曜10時のらくらく体カづくり	事前	16歳以上	なし	4	46	水	A	研修室
21 しっかりした足腰づくり	事前	16歳以上	なし	4	46	水	B	2体
22 女性健康体操	事前	16歳以上の女性	なし	4	42	水	C	2体
23 朝ヨガ	事前	16歳以上	あり	4	47	金	A	3体
24 コースヨガ	事前	16歳以上	あり	4	47	金	A	3体
25 ポディコンディショニング	事前	16歳以上	なし	4	47	金	B	研修室
26 生活習慣病予防	事前	40歳以上	なし	4	44	金	C	2体
27 こどもHipHop(年中・年長・小1)	事前	5・6歳児(年中・年長)・小1	なし	3	42	水	D	2体
28 こどもHipHop(小学1~3年生)	事前	小学1~3年生	なし	3	42	水	D	2体
29 こどもバドミントン教室(初級)	事前	小学生	なし	3	42	水	E	1体
30 こどもHipHop(小学4~6年生)	事前	小学4~6年生	なし	3	42	水	E	3体
31 幼児体操教室(年少~年長)	事前	4~6歳児(年少~年長)	なし	4	44	金	D	2体
32 苦手チャレンジ	事前	小学生	なし	4	44	金	E	2体
33 マージャン講座	事前	16歳以上	なし	3	10	月	C	研修室
34 水墨画(入門)教室	事前	16歳以上	なし	2	22	水	C	研修室
35 こどもアトリエ教室(絵画・造形)	事前	小学生	なし	2	22	水	E	研修室
36 こども書道教室	事前	小学生	なし	4	46	土	A	研修室
37 姿勢コンディショニング	当日	16歳以上	なし	4	33	月	C	3体
38 月曜日のヨガ	当日	16歳以上	なし	4	33	月	C	3体
39 健康体操タイム	当日	16歳以上	なし	4	45	火	A	研修室
40 水曜日のエアロ60プラス	当日	16歳以上	なし	4	46	水	A	2体
41 水曜日のエアロ45	当日	16歳以上	なし	4	46	水	A	2体
42 水曜日のボクサ	当日	16歳以上	なし	4	46	水	E	3体
43 水曜日のヨガ	当日	16歳以上	なし	4	46	水	F	3体
44 木曜日のヨガ	当日	16歳以上	なし	4	45	木	B	3体
45 らくらく骨盤体操	当日	16歳以上	なし	4	45	木	B	3体
46 ZUMBA GOLD	当日	16歳以上	あり	4	46	金	A	1体
47 ZUMBA	当日	16歳以上	あり	4	46	金	A	1体
48 金曜日のエアロ60	当日	16歳以上	なし	4	46	金	B	3体
49 姿勢コンディショニング(ストレッチボール編)	当日	16歳以上	なし	4	46	金	B	3体
50 モーニングボクサ	当日	16歳以上	なし	4	46	土	A	2体
51 土曜日のエアロ45	当日	16歳以上	なし	4	46	土	A	3体
52 土曜日のヨガ45	当日	16歳以上	なし	4	46	土	A	3体
53 託児	当日	満2歳~未就学児	なし	4	47	金	A	研修室
54 親子イベント	イベント	イベント開催時に年少・年中・年長の児童とその保護者	なし	4	9	土	A	2体
55 横浜Fマリノス小学生ふれあいサッカー教室	イベント	小学1~3年生	なし	1	2	火	D	1半
56 わくわく工作体験①	イベント	小学生以上	なし	1	1	水	C	研修室
57 わくわく工作体験②	イベント	小学生以上	なし	1	1	水	D	研修室
58 短期集中体操教室①	イベント	小学生	なし	1	2	0	A	2体
59 短期集中体操教室②	イベント	小学生	なし	1	2	0	A	2体
60 ママのためのヨガ	イベント	8ヶ月~2歳児の子と保護者	なし	1	2	月	B	研修室
61 ふゆやすみこども教室①	イベント	年中~小学生	なし	1	2	0	A	1体
62 ふゆやすみこども教室②	イベント	小学生	なし	1	2	0	B	1体
63 冬の工作教室①	イベント	小学生以上	なし	1	1	0	C	研修室
64 冬の工作教室②	イベント	小学生以上	なし	1	1	0	D	研修室
65 ハンドメイド教室	事前	小学生以上	なし	4	24	水	D	研修室
66 水曜日のバドミントンリーグ	事前	16歳以上	なし	4	40	水	F	2体

(2) 教室計画

別紙様式8『教室別参加者』の通りです。

## (3) お客様への支援策

お客様の利用目的を的確に汲み取り、適切な対応を素早く行うとともに、楽しく、安全に利用していただけるよう、次の支援策に取り組みます。

## ア 団体・サークル活動への支援

講師紹介、サークル設立に向けたアドバイスなどを行います。また、サークル情報などを専用掲示板にて発信し、継続的なスポーツ活動を支援します。

## イ トレーニング支援

## ・ 初回ご利用時の支援

インストラクターが健康状態やトレーニングの目的などを聞き、利用方法などを丁寧に説明します。また、希望されるお客様に対し、トレーニングメニューを作成します。

## ・ トレーニングマシンのリニューアル

安全性が高く、女性や高齢者の方が利用しやすいマシンにリニューアルします。

## ウ Wi-Fi スポットの設置

館内に設置した Wi-Fi は、競技団体向けに大会ウェブ速報の活用を提案するなど、スポーツ会場として利便性の良い施設づくりを進めます。

## エ お支払の利便性向上

Suica・PASMO 等の電子マネーによる支払いのほか、インターネットによる教室参加申込では、クレジットによる支払いを可能とします。また、複数施設のご利用には、当スポーツ協会が管理するスポーツセンターの利用料金が一括精算できるようにします。

## (3) お客様への支援策

お客様の利用目的を的確に汲み取り、適切な対応を素早く行うとともに、楽しく、安全に利用していただけるよう、次の支援策に取り組みました。

## ア 団体・サークル活動への支援

講師紹介、サークル設立に向けたアドバイスなどを行いました。また、サークル情報などを専用掲示板にて発信し、継続的なスポーツ活動を支援しました。

## イ トレーニング支援

## ・ 初回ご利用時の支援

インストラクターが健康状態やトレーニングの目的などを聞き、利用方法などを丁寧に説明しました。また、希望されるお客様に対し、トレーニングメニューを作成しました。

## ・ トレーニングマシンのリニューアル

安全性が高く、女性や高齢者の方が利用しやすいマシンにリニューアルしました。  
(令和4年5月23日リニューアル)

## ・ トレーニング室で利用できるデジタル回数券を導入しました。

## ウ Wi-Fi スポットの設置

新型コロナウイルス感染防止策のため、令和4年度は事業計画に記載したような積極的な取り組みは実施しませんでした。次年度以降新たな提案や、スポーツ会場として利便性の良い施設づくりを進めていきます。

## エ お支払の利便性向上

Suica・PASMO 等の電子マネーによる支払いのほか、インターネットによる教室参加申込では、クレジットによる支払いを可能としています。また、複数施設のご利用には、当スポーツ協会が管理するスポーツセンターの利用料金が一括精算できるようにしています。

(4) 自主事業計画

ア 基本時間外・年末年始の拡大営業

月曜日から土曜日は23時までの深夜営業、日曜・祝日は午前7時30分からの早朝営業を実施します。スポーツ施設条例施行規則で定められている12月28日から翌年1月4日までの8日間の休館日を、12月30日から翌年1月3日までの5日間とし、3日間営業日を拡大します。

※基本時間外営業の実施については、新型コロナウイルス感染症拡大状況を考慮します。

イ 飲食・物販・レンタル事業

お客様ニーズをとらえた飲料自動販売機を設置します。自動販売機は電子マネー決済端末併設、災害用ベンダー機等を備えた機器を導入します。また、多様な種目で利用されるお客様を想定し、スポーツ用品の物販やラケット・シューズなどをレンタルします。

ウ ウォーキング・ランニング事業

ウォーキング・ランニングステーションとして、スポーツセンターを基点としたオリジナルマップを配布するほか、ロッカーの貸し出し等を行います。また、ランニング事業として『横浜マラソンチャレンジ枠講座』を開催します

- ステーションで提供するサービス(1回110円)
- ・ロッカー・シャワー利用、オリジナルマップ配布
- ・オプション(有料):ノルディックウォーキングスティックレンタル、健康チェック

エ 「スポーツ・レクリエーション・フェスティバル」開催

10月の体育の日を中心に全市的に行われる「スポーツ・レクリエーション・フェスティバル」を区民・利用者還元イベントとして開催します。

オ ヘルスプロモーション事業

当協会は、金沢スポーツセンターにおける健康増進施設及び指定運動療法施設の運営者として認定されています。令和4年度は次の事業に取り組みます。

- ・運動療法の一環として、横浜市の心臓リハビリテーション推進事業に協力します
- ・整形外科系運動指導『メディカルエクササイズ』
- ・金沢区内の地域団体・施設への健康づくり派遣事業

(4) 自主事業計画

ア 基本時間外・年末年始の拡大営業

新型コロナウイルス感染防止策として、土曜日23時までの深夜営業、日曜・祝日午前7時30分からの早朝営業のみを段階的に再開しました。また、スポーツ施設条例施行規則で定められている12月28日から翌年1月4日までの8日間の休館日を、12月30日から翌年1月3日までの5日間とし、3日間営業日を拡大しました。

※基本時間外営業の実施については、新型コロナウイルス感染症拡大状況を考慮しました。

イ 飲食・物販・レンタル事業

お客様ニーズをとらえた飲料自動販売機を設置しました。自動販売機は電子マネー決済端末併設、災害用ベンダー機等を備えた機器を導入しています。また、多様な種目で利用されるお客様を想定し、スポーツ用品の物販やラケット・シューズなどのレンタルを行っています。

ウ ウォーキング・ランニング事業

ウォーキング・ランニングステーションとして、スポーツセンターを基点としたオリジナルマップを配布するほか、ロッカーの貸し出し等を再開しました。ランニング事業として『横浜マラソンチャレンジ枠講座』は、新型コロナウイルス感染防止策のため開催を見合わせました。次年度以降に実施予定です。

エ 「スポーツ・レクリエーション・フェスティバル」開催

スポーツ・レクリエーション・フェスティバルを10月23日に開催し、多くの方にご参加いただきました。

オ ヘルスプロモーション事業

- ・運動療法の一環として、横浜市の心臓リハビリテーション推進事業に協力しました。
- ・整形外科系運動指導『メディカルエクササイズ』を実施しました。
- ・金沢区内の地域団体・施設への健康づくり派遣事業を実施しました。



5 管理運営経費について

別紙、収支予算書に基づき、適正に執行していきます。

当協会では、金沢スポーツセンターの光熱水費の節約対策を検討してまいりますが、今後、光熱水費等の値上げがある場合には、改めまして協議をお願いいたします。

5 管理運営経費について

別紙、収支予算書に基づき、適正に執行しました。

光熱費について、年度当初は入札による新電力会社から調達していましたが、燃料価格の高騰による大幅な値上げ通知を受け、より単価の安い業者に契約を切り替えるなど、光熱費の縮減に努めました。しかしながら、物価高騰の影響が多大であったため、運営支援金を請求しました。

消耗品について、当協会施設のスケールメリットを活かし、一括購入・入札等でのコスト縮減を図りました。

具体的取組内容は、別紙様式 14-18『4期収支決算書』の通りです。

6 施設管理について

(1) 施設の点検計画

ア 日常点検

『日常点検チェックシート』に基づいて、点検項目と回数、ルート等を定め、職員が1日4回目視・触診等により行い、異常・不具合箇所、遺失物の早期発見に努めます。

イ 定期点検

施設の老朽化に伴い、建物・設備維持管理の品質保持のために、協力会社である設備維持管理業者に点検業務を委託します。定期点検の結果、不具合箇所が発見された場合は、金沢区地域振興課に至急報告します。

(2) 修繕計画

令和4年度の修繕計画は次のとおりです。基準額（税込 385 万円）を超える場合でも、コストバランスを考慮のうえ、執行が必要と判断する場合は、当協会負担による修繕を検討します。

予定する主な修繕	場所	内容
更衣室タイル張替	更衣室	男女更衣室の浮きタイル張替
電球交換	体育室	第1体育室の電球交換
公開空地タイル張替	公開空地	タイル割れ及び剥がれの補修

(3) 清掃計画

清掃は、新型コロナウイルス感染症対策の各種ガイドラインに沿って行うほか、清掃のプロフェッショナルであるキョーエーメック（協力会社）の指導・監修のもと、感染症予防と快適性を保持します。

■ 日常清掃計画

清掃・消毒箇所	頻度
衛生設備（トイレ、更衣室、シャワー室等）の洗浄	1日3～6回
体育室	適宜（モップ清掃は1日6回）
ロビー、廊下、自動販売機周辺	1日1回以上
窓、鏡	適宜
器具倉庫、機械室	1日1回以上
事務室	適宜
出入りロマット	1日1回以上

6 施設管理について

(1) 施設の点検計画

ア 日常点検

『日常点検チェックシート』に基づいて、点検項目と回数、ルート等を定め、職員が1日4回目視・触診等により行い、異常・不具合箇所、遺失物の早期発見に努めました。

イ 定期点検

計画書の通り定期点検を行い、必要に応じて修繕を実施しました。

(2) 修繕計画

計画修繕以外も、定期点検結果をもとに設備協力会社と修繕を実施しました。

計画修繕	内容	金額（税込）
公開空地タイル張替	公開空地凹凸整備	963,017円
電球交換	第2体育室水銀灯交換	165,000円
その他の修繕	内容	金額（税込）
トレーニング室	マシン修繕等	662,112円
男子トイレ小便器センサー	センサー交換	134,200円
第3体育室	防災スピーカー交換&LEDライト再設置	138,600円
女子更衣室	シャワー水栓修理	128,700円
消防設備改修	消火栓ホース	327,250円
ガス元栓扉修理	扉交換修理	699,040円
男女多目的トイレ	扉修理	186,177円
第2体育室	ワイヤレス機器交換	167,200円
駐車場	料金所幌屋根補修	75,350円
事務室	無停電源装置用バッテリー交換	30,800円
消防設備	消火栓ポンプ逃がし配管詰まり除去作業	28,600円
消防設備	膨張タンクボールタップ交換	26,400円
駐車場	精算机上LED照明交換	43,450円
体育室	バスケットゴール ボード骨組み溶接修繕	55,000円
合計		3,830,896円

(3) 清掃計画

■ 日常清掃計画

清掃・消毒箇所	頻度
衛生設備（トイレ、更衣室、シャワー室等）の洗浄	1日3～6回実施しました
体育室	適宜（モップ清掃は1日6回）実施しました
ロビー、廊下、自動販売機周辺	1日1回以上実施しました
窓、鏡	適宜実施しました
器具倉庫、機械室	1日1回以上実施しました
事務室	適宜実施しました
出入りロマット	1日1回以上実施しました

**■定期清掃計画**

清掃箇所	内容	回数
床清掃（通常）	材質にあわせた清掃方法で汚れ箇所を重点的に実施する 洗浄（モルタル等）： 除塵し、モップがけ 洗浄・ワックス（タイル部等）： 除塵、ポリッシャー ワックスがけ カーペット（カーペット部）： シャンピングまたはクリ ーニング	4回/年
床定期清掃	通常清掃でワックス掛けを行っている部分の汚れ・ワッ クスをはく離する	1回/年
ガラス・鏡	洗剤にて汚れを落とし、水切りして拭き取る	4回/年
シャワー室壁面	壁面の汚れの除去、床面や排水溝のゴミの除去を行う。 年2回シャワーヘッドの分解清掃を実施する	12回/年
換気扇・ガラリ	付着したホコリ等を除去し、適切な換気能力を維持する	1回/年

上記とは別に、特別清掃として排煙窓の手前にあるキャットウォーク、観覧席の清掃を年に1回以上、職員で実施します。

(4) 外構管理計画  
外構の点検は、落ち葉清掃や害虫発生、マンホールや点字ブロックの浮きを1日2回以上実施し、状態を確認します。不具合や危険箇所を発見した場合は、直ちにフェンスや「触れない」「近寄らない」等のサインを設置し安全を確保します。

(5) 植栽管理計画  
日常的な植栽点検や建物周囲の落ち葉清掃は、外構点検に併せて行います。樹木の剪定作業等は、高所作業や、専用薬剤の散布など高度な専門的技術を伴う施工が必要となるため、樹木管理を専門とする業者に当該作業を委託します。

**■植栽管理業務**

植栽管理	内容	実施月
低木刈込	枝つめ・枝すかしを行う。樹木の基本の形を整え、余分な枝を取り除く	5月
除草	機械、または人力除草	5・7・10月
薬剤散布	けむし・アブラムシ等の樹木への寄生虫防除	5・7月
施肥	樹木にあった肥料を適期に与える	12月
中・高木剪定	樹木の育成状況により適宜選定を実施	本年度は予定なし

(6) SDGsの取組  
令和4年度は目標13『気候変動に具体的な対策を』に取り組み、環境保全行動を推進し温室効果ガスを削減します。

横浜ブルーカーボンオフセット制度を用いたイベントの開催  
 スポーツ用品のリユース啓発活動

**■定期清掃**

清掃・消毒箇所	実施日
床清掃（通常）	5/23、8/22、11/28、2/27
床定期清掃（はく離）	11/28
ガラス・鏡	4/25、7/25、10/24、1/23
シャワー室壁面	4/25、5/23、6/27、7/25、8/22、9/26、10/24、11/28、12/26、1/23 2/27、3/27
換気扇・ガラリ	10/24

特別清掃（キャットウォーク、観覧席清掃）：4/25

(4) 外構管理計画  
外構の点検は、落ち葉清掃や害虫発生、マンホールや点字ブロックの浮きを1日2回以上実施し、状態を確認しました。不具合や危険箇所を発見した場合は、直ちにフェンスや「触れない」「近寄らない」等のサインを設置し安全を確保しました。

(5) 植栽管理計画  
**■植栽管理業務**

植栽管理	実施日	内容
低木刈込	5/23、5/24	枝つめ・枝すかしを行う。樹木の基本の形を整え、余分な枝を取り除く
除草	5/23、5/24、7/25、10/24、10/25、	機械、または人力除草
薬剤散布	5/23、5/24、7/25	けむし・アブラムシ等の樹木への寄生虫防除
施肥	12/12	樹木にあった肥料を適期に与える
中・高木剪定	本年度は実施なし	樹木の育成状況により適宜選定を実施

(6) SDGsの取組  
 横浜ブルーカーボンオフセット制度を用いたイベントの開催  
10月23日（日）に横浜元気!!スポーツ・レクリエーションフェスティバル2022を開催し、企画のうち「オリンピックが教える！かけっこ教室」の参加料（56,700円）をブルーカーボン事業に充当しました  
 スポーツ用品のリユース啓発活動  
スポーツ用品ではなくフードドライブを10月と2月に実施しました。

7 安全管理について

(1) 日常安全管理

日常点検計画に基づき、施設巡回点検を実施します。また、消防計画に基づき自衛消防訓練として次の訓練を行います。

訓練計画	対象	内容
消火訓練 (11月)	全スタッフ	幸浦消防署協力のもと火災を想定した訓練
参集訓練 (9月)	常勤職員	当協会事務局本部と連携した職員参集訓練
避難誘導訓練 (11月)	職員・アルバイト・外部講師	震度5強の地震を想定したお客様を含めた訓練

(2) 緊急・救急体制及び通常時の体制

■緊急時の連絡体制



ア 急病人及び負傷者への対応

急病人や負傷者が発生した場合は、即時に現場に急行し初期対応します。重篤と判断した場合はレシーバーを用いて他の職員に救急車の要請を指示するとともに、必要に応じてAEDを持ってくる旨を指示します。救急隊の到着まで、一次救命措置を行います。

イ 軽症者への対応

軽症者は、救護室等で応急処置を行った後、近隣病院などを紹介します。

ウ 有資格者の配置と訓練

常勤職員は、横浜市消防長認定の応急手当普及員の資格取得者を配置し、スポーツセンターに従事する全スタッフを対象に心肺蘇生法・AED操作研修を実施します。

7 安全管理について

(1) 日常安全管理

消防計画に基づき自衛消防訓練として下記の訓練を行いました。

訓練計画	対象	内容
消火訓練 (2月27日)	全スタッフ	火災を想定した訓練
参集訓練 (9月1日)	常勤職員	当協会事務局本部と連携した職員参集訓練
避難誘導訓練 (2月27日)	職員・アルバイト・外部講師	震度5強の地震を想定した訓練

(2) 緊急・救急体制及び通常時の体制

ア 急病人及び負傷者への対応

急病人や負傷者が発生した場合は、即時に現場に急行し初期対応を行い、救急隊に引き継ぎました。

イ 軽症者への対応

軽症者は、救護室等で応急処置を行った後、近隣病院などを紹介しました。

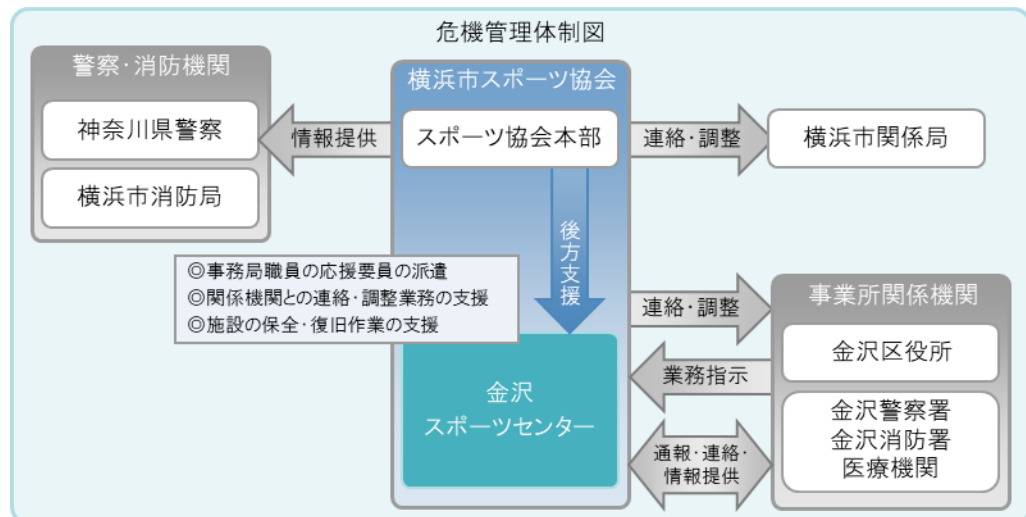
ウ 有資格者の配置と訓練

項目	対象	内容
応急手当普及員	常勤職員	2名取得
心肺蘇生法・AED操作研修	全スタッフ	2/27実施

(3) 危機管理体制

緊急時において迅速かつ効果的な対応を行うため、危機管理体制を確立します。施設での緊急連絡体制とともにスポーツ協会全体の危機管理組織体制を確立し行動します。

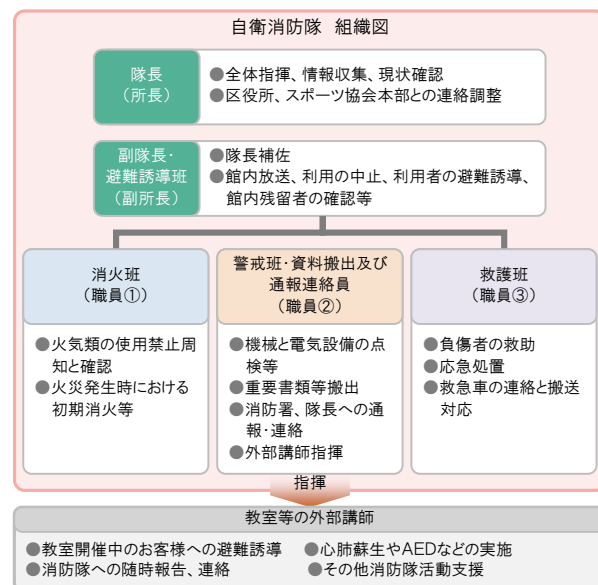
■危機管理体制



「指定管理者災害対応マニュアル」及び「災害時等における施設利用の協力に関する協定」に基づき行動します。

また、災害時の万全な対応を可能とするために、金沢スポーツセンターの消防計画にもとづき、自衛消防隊を組織します。

災害発生時は、自衛消防隊の各役割のもと、お客様の安全確保を第一に避難誘導や応急救護等の行動を迅速かつ的確に行います。



(4) 休館日・夜間（閉館後）警備体制

休館日・夜間の施設内外の警備は、外部からの建物内侵入を阻止するために、神奈川県公安委員会から認定を受けた警備業者による機械警備及び巡回警備を実施します。常時セットする機械警備での警戒に加え、夜間に1回の巡回を実施し、直接現場確認をするようにします。巡回警備時には施錠の確認のほか、人の潜伏や火種がないかを特に注意します。

(3) 危機管理体制

- ・金沢区役所との『災害時等における施設利用の協力に関する協定』に基づき、金沢スポーツセンター災害対応マニュアルを整備しています。
- ・災害時等の各職員が速やかな行動を定めた『危機管理基本マニュアル』を整備しています。
- ・危機管理体制を事務局と連携して確立。
- ・金沢スポーツセンター管轄の警察署に依頼し、巡回していただいています。
- ・公益財団法人神奈川県暴力追放推進センターの賛助会員に加盟し、反社会的団体への適切な対応について理解を深め有事に備えました。
- ・震度3以上の地震発生時に、館内外に異常個所がないか速やかに点検し、事務局本部へ報告しています。

(4) 休館日・夜間（閉館後）警備体制

事業計画書のとおり閉館時に警備業者による巡回点検を実施しました。

(5) 補償体制

建築物などの設備構造上の欠陥あるいは管理上の不備等に起因して、お客様に身体的傷害や財物損壊を与えた場合に備え、施設賠償責任保険に加入します。

■加入する施設賠償責任保険

保険種類	保険内容	補償限度額
施設賠償責任保険	施設側の瑕疵により、お客様に対する身体及び物品等に被害が発生した場合の賠償保険	対人：1人につき1億円、1事故につき1億円 期間中1億円 対物：1事故につき1億円、期間中1億円

(6) 新型コロナウイルス感染症対策

横浜市における「スポーツ施設再開ガイドライン」等を遵守し、お客様にマスクの着用、感染症防止対策チェックシートの記入、手指の消毒をお願いするとともに、施設巡回点検に合わせ、体育室、更衣室、トイレ等の清掃、消毒作業を実施します。

(5) 補償体制

事業計画書の要件を満たす施設賠償責任保険に加入しました。

(6) 新型コロナウイルス感染症対策

入替の時間帯に、直接及び館内放送にてお客様にマスクの着用、感染症防止対策チェックシートの記入、手指の消毒に対する協力を促しました。施設巡回点検に合わせ、体育室、更衣室、トイレ等の清掃、消毒作業を実施しました。正面入口には自動検温兼消毒器を設置しました。

## 8 地域との協力について

## (1) 地域支援の取組

## ア 住みたい、住み続けたいまちづくり

- ・地域や企業、大学などと連携して地域活性化を図り、金沢区の基本目標である住みたい、住み続けたいまちづくりの実現に向けた取組に積極的に協力します。
- ・体験型プログラムを実施することで、運動を始めるための動機付けや運動機会の創出に取り組みます。

## イ 子どもの体力向上の取組

- ・子どもの体力向上に資するプログラムを各年代や目的に合わせて多彩に開催します。
- ・子育て支援ネットワークを主体とした交流イベントを関係機関と連携して実施します。

## ウ 障がい児・者へのスポーツ支援

- ・中途障害者地域活動支援センター「ライブアップ金沢」や、金沢区難病患者等交流会「あすなる会」などでも運動指導を行い、社会参加の場の創出や日ごろの体力向上に協力します。
- ・インクルーシブスポーツの指導を通して、障がいの有無に関わらず相互に認めあえる共生社会の実現に向けた支援を行います。

## エ 高齢者の生きがいがづくりに資するスポーツプログラム

- ・シニア世代対象の定期教室では、少人数を対象としたオーダーメイド要素の高い教室を展開します。
- ・スポーツセンターから離れた場所での運動教室を開催することで、区全域において健康づくりを支援します。

## (2) 地域連携の取組

- ・金沢区スポーツ協会と協力体制を築き、区民の多種多様なスポーツ活動の要望に応えます。
- ・区民活動拠点「オフィスかなざわ」登録団体と協働し、スポーツ・文化の交流事業を行います。
- ・金沢区地域振興課が携わる区民対象事業「いきいきフェスタ」や「ロードレース」などに協力し、運動機会を創出します。

## (3) 地域貢献の取組

- ・区内の学校が行う職業体験・インターンシップの場として協力します。
- ・協賛などのチャリティ活動に取り組みます。
- ・地域での清掃活動や福祉活動に協力し、環境保全活動に取り組みます。
- ・障がい児・者の社会活動促進のため、福祉団体等から優先的に物品を調達します。

## 8 地域との協力について

## (1) 地域支援の取組

## ア 住みたい、住み続けたいまちづくり

- ・横浜市立大学看護科学生のフィールドワークとして教室参加者との交流の場を提供、地域の運動会で準備体操の指導実施など、大学や地域と連携し、地域活性化を図りました。
- ・イベントで体験型プログラムを実施することで、運動を始めるための動機付けや運動機会の創出に取り組みました。

## イ 子どもの体力向上の取組

- ・体力向上の取組として、幼・保育園への「はつらつキンダー」訪問プログラムや、金沢区内小学校の「学校保健委員会」と連携し、委員児童と教職員、PTA に健康と運動の必要性について講義や実技を行うなど、児童の主体的な活動を促しました。

- ・地域子育て支援拠点「とことこ」が開催した出張とことこ事業に用具を貸し出すことで、支援を行いました。

## ウ 障がい児・者へのスポーツ支援

- ・中途障害者地域活動支援センター「ライブアップ金沢」と連携し、ボッチャ交流会を開催しました。
- ・イベントでゴールボール体験や、近隣の学校でパラスポーツ体験を実施し、障がいの有無に関わらず相互に認めあえる共生社会の実現に向けた支援を行いました。

## エ 高齢者の生きがいがづくりに資するスポーツプログラム

- ・シニア世代対象の定期教室では、少人数を対象とした個々の身体の悩みに寄り添う教室を展開しました。
- ・各地区の保健活動推進員を対象に運動教室を開催し、区全域において健康づくりを支援しました。

## (2) 地域連携の取組

- ・金沢区スポーツ協会と協力し金沢区スポーツ協会フェスティバルを開催しました。
- ・区民活動拠点「オフィスかなざわ」登録団体と協働し、歌声と喫茶の会など交流事業を行いました。
- ・金沢区地域振興課が携わる区民対象事業「いきいきフェスタ」や「ロードレース」などに協力し、運動機会を創出しました。

## (3) 地域貢献の取組

- ・区内中学校の職業体験を受け入れました。
- ・イベント開催時に、ライブアップ金沢の製品を販売する場としてロビーを提供しました。
- ・地域での清掃活動や福祉活動に協力し、環境保全活動に取り組みました。

9 モニタリング計画について

PDCA マネジメントサイクルに則り、計画から実践、評価、そして改善というプロセスを経て、さらに次の計画に反映させることにより、業務水準の向上に繋がります。

■セルフモニタリング（自己評価）

項目	内容	時期・頻度
自己評価チェックシート	スポーツセンターコンシェルジュマニュアルに基づくチェックシート	年1回～4回
覆面調査	法人本部による覆面調査	2月/年1回

■第三者からの評価とモニタリング

項目	内容	時期・頻度
オープンミーティング	区のスポーツ振興に関する各主体との意見交換会	1回/年
外部モニタリング	指定管理者独自の取組による第三者機関のモニタリング	指定2・3年目
お客様アンケート	各種商品やサービスなどお客様に満足度を調査	2回/年
ご意見箱	施設受付付近に誰でも自由に記載できるアンケート	常時
市コールセンター	市コールセンターに設置されているご意見ダイヤル	常時

9 モニタリング計画について

PDCA マネジメントサイクルに則り、本年度の計画やマニュアルに対し、実践、評価、改善のプロセスについて次のとおり取り組みました。

■セルフモニタリング（自己評価）

項目	内容	時期・頻度
自己評価チェックシート	スポーツセンターコンシェルジュマニュアルに基づくチェックシート	年1回
覆面調査	法人本部による覆面調査	2月/年1回

■第三者からの評価とモニタリング

項目	実施期間・時期	件数・主なご意見
オープンミーティング		今年度は各主体との調整がつかず実施できませんでした。
外部モニタリング		令和5年度実施を予定しています。
お客様アンケート	年2回	教室の参加者に対して実施。結果はスタッフに共有しました。
ご意見箱	常時設置	プログラム内容や個人利用についてのご意見などをいただきました。回答を館内に掲示しました。







# 様式5 種目別利用者数

令和4年4月1日～令和5年3月31日

金沢スポーツセンター

作成日

2023/05/11

種 目	団体数	団体人数			個人人数			計
		一般	小人	小計	一般	小人	小計	
バドミントン	641	11,617	2,154	13,771	7,454	1,205	8,659	22,430
卓球	681	18,359	42	18,401	6,272	378	6,650	25,051
バレーボール	168	2,949	439	3,388	0	0	0	3,388
バスケットボール	652	12,172	3,978	16,150	752	1,156	1,908	18,058
体操・エアロビクス	1,212	25,250	4,017	29,267	0	0	0	29,267
武道	555	7,223	5,009	12,232	0	0	0	12,232
ウェイトリフティング	0	0	0	0	0	0	0	0
トレーニング	0	0	0	0	31,400	76	31,476	31,476
弓道	0	0	0	0	0	0	0	0
ダンス	789	9,358	4,169	13,527	0	0	0	13,527
水泳	0	0	0	0	0	0	0	0
インラインスケート	0	0	0	0	0	0	0	0
フットサル	414	4,232	1,346	5,578	0	0	0	5,578
テニス	0	0	0	0	0	0	0	0
ウォーキング	77	13	882	895	0	0	0	895
その他スポーツ	1,064	24,707	8,044	32,751	0	0	0	32,751
合 計	6,253	115,880	30,080	145,960	45,878	2,815	48,693	194,653

※一般：高校生以上

※小人：中学生以下



## 様式8 教室別参加者数

令和4年04年01日～令和5年03年31日

金沢スポーツセンター

作成日

2023/05/11

教室名	定期/当日	回数	一般	小人	総合計
姿勢コンディショニング（骨盤底筋）	当日	32	591	0	591
月曜日のリラヨガ	当日	32	708	0	708
月11肩腰膝改善	定期	33	391	0	391
月12肩腰膝改善	定期	33	240	0	240
バドミントン	定期	40	1,576	0	1,576
火曜日の太極拳	定期	40	1,312	0	1,312
火曜日のリハビリ体操（体力向上）	定期	46	202	0	202
火曜の肩腰膝改善	定期	46	642	0	642
火曜16時の肩腰膝改善	定期	46	279	0	279
健康体操タイム	当日	46	427	0	427
水曜9時のらくらく体力づくり	定期	45	472	0	472
水曜10時のらくらく体力づくり	定期	45	598	0	598
水曜日のエアロ60+	当日	44	1,046	0	1,046
水曜日のエアロ45	当日	44	1,453	0	1,453
しっかりした足腰づくり	定期	45	579	0	579
水曜9:30のHULA	定期	39	955	0	955
水曜日の卓球リーグ	定期	39	1,226	0	1,226
女性健康体操	定期	41	967	0	967
水墨画	当日	2	29	0	29
ハンドメイド	当日	8	20	17	37
こどもアトリエ教室	定期	21	0	261	261
子どもHipHop（年中～1年生）	定期	41	0	699	699
子どもヒップホップダンス（小学生）	定期	41	0	1,454	1,454
子どもバドミントン（初級）	定期	34	0	1,303	1,303
水曜日のヨガ	当日	45	615	0	615
木曜9時の卓球教室	定期	40	1,805	0	1,805
木曜11時の卓球教室	定期	40	2,256	0	2,256
木曜日のHULA	定期	40	856	0	856
子ども書道	定期	46	0	559	559
木曜日のヨガ	当日	45	1,291	0	1,291
らくらく骨盤体操	当日	45	744	0	744
朝ヨガ	定期	47	328	0	328
コースヨガ	定期	47	760	0	760

金曜日のエアロ60	当日	47	987	0	987
ストレッチポール	当日	47	391	0	391
はつらつ体操	定期	45	1,019	0	1,019
生活習慣病予防	定期	43	1,334	0	1,334
金曜日の太極拳	定期	40	1,413	0	1,413
幼児体操（年少～年長）①	定期	41	0	1,888	1,888
苦手チャレンジ教室	定期	41	0	897	897
土曜日のバドミントンリーグ	定期	40	652	0	652
モーニングボクサ	当日	45	1,688	0	1,688
土曜日のエアロ45	当日	46	807	0	807
土曜日のリラヨガ45	当日	46	991	0	991
ボディーコンディショニング	定期	47	270	0	270
SC-MEC	当日	44	105	0	105
ZUMBA	当日	47	1,080	0	1,080
金曜日の卓球リーグ	定期	39	1,151	0	1,151
ピラティス	定期	45	912	0	912
代謝アップ	定期	45	337	0	337
ZUMBA GOLD	当日	47	644	0	644
子どもHipHop（小学4～6年生）	定期	41	0	712	712
水曜日のバドミントンリーグ	定期	39	361	0	361
水曜日のボクサ	当日	44	705	0	705
合 計		2,197	37,189	7,816	45,005

※一般：高校生以上

※小人：中学生以下

教室名	定期/当日	回数	一般	小人	総合計
マリノスFC	他	3	0	46	46
子ども短期教室（体操）	他	4	42	104	146
子ども短期教室（工作）	他	2	0	47	47
スポレク	他	1	42	63	105
スポレク	他	1	7	24	31
冬休み子ども体操教室	他	1	0	27	27
フラワーアレンジメント(イベント)	他	2	19	15	34
合 計		14	110	326	436

※一般：高校生以上

※小人：中学生以下

## 収支決算書

## 1 総括表

## (1)収入

(円、税込み)

項目	第1四半期 決算額	第2四半期 決算額	第3四半期 決算額	第4四半期 決算額	小計	予算	予算 達成率	備考
①指定管理料	11,876,000	8,907,000	11,876,000	8,901,000	41,560,000	41,560,000	100%	
①横浜市による運営支援				2,300,000	2,300,000			
①横浜市による運営支援(追加分)				3,701,000	3,701,000			
②施設運営収入 (A)	18,249,980	15,734,220	13,241,620	14,340,020	61,565,840	64,496,000	95%	
項目								
利用料金収入	5,631,720	5,698,820	5,193,800	5,352,790	21,877,130	20,740,000	105%	
<u>利用料金収入(駐車場)</u>	1,076,600	1,054,900	1,047,300	891,510	4,070,310	4,500,000	90%	
スポーツ教室等事業収入	11,152,660	8,635,880	6,748,120	7,827,170	34,363,830	36,979,000	93%	
文化系教室収入	389,000	198,800	252,400	112,100	952,300	1,939,000	49%	
託児事業収入	0	0	0	0	0	338,000	0%	
広告業務収入	0	0	0	100,000	100,000	0		
その他	0	145,820	0	56,450	202,270	0		
③自主事業による収入	640,864	897,988	1,126,913	1,025,254	3,691,019	3,704,000	100%	
項目								
スポーツ教室等事業(時間外)	0	0	23,700	0	23,700	0		
飲食事業	368,614	476,185	426,283	326,254	1,597,336	0		
物販事業	61,360	91,830	69,400	120,550	343,140	2,520,000	14%	
利用料金収入(時間外)	0	78,063	219,220	210,250	507,533	359,000	141%	
<u>利用料金収入(駐車場)(時間外)</u>	148,800	206,300	188,900	228,200	772,200	208,000	371%	
ヘルスプロモーション事業	62,090	45,610	199,410	140,000	447,110	617,000	72%	
その他	0	0	0	0	0	0		
合計(②+③)	18,890,844	16,632,208	14,368,533	15,365,274	65,256,859	68,200,000	96%	

## (2)支出

(円、税込み)

項目	第1四半期 決算額	第2四半期 決算額	第3四半期 決算額	第4四半期 決算額	小計	予算	予算 達成率	備考
④維持管理運営費用 (B)	26,180,511	25,984,569	29,710,508	32,065,469	113,941,057	108,716,000	105%	
項目								
人件費	13,733,500	10,154,158	11,926,870	9,624,473	45,439,001	47,221,000	96%	
修繕費	622,996	1,176,417	656,216	1,375,267	3,830,896	3,850,000	100%	
設備管理費・保安警備費	1,523,398	1,633,367	2,066,407	1,043,661	6,266,833	6,393,000	98%	
備品購入費・消耗品費	483,369	480,624	820,697	290,909	2,075,599	2,806,000	74%	
外構・植栽管理費・廃棄物処理費	532,583	337,333	384,888	330,382	1,585,186	1,750,000	91%	
広報費・印刷製本費	0	3,410	63,360	15,030	81,800	550,000	15%	
光熱水費・燃料費	2,053,791	4,300,245	4,423,606	5,307,929	16,085,571	9,623,000	167%	
保険料	348,929	247,680	277,351	269,945	1,143,905	1,507,000	76%	
使用料・賃借料	1,849,361	1,366,999	1,424,761	1,412,076	6,053,197	4,871,000	124%	
委託料・謝金	3,521,771	4,611,252	4,849,062	5,038,699	18,020,784	18,632,000	97%	
公租公課	11,208	0	500	4,448,855	4,460,563	5,699,000	78%	
旅費	12,182	14,250	35,233	54,692	116,357	91,000	128%	
会議賄い費	0	0	0	0	0	0		
通信運搬費	74,506	96,721	87,345	128,103	386,675	363,000	107%	
支払手数料	114,117	116,130	108,183	125,856	464,286	300,000	155%	
会費及び負担金	21,650	1,558	10,000	18,633	51,841	100,000	52%	
事務経費本部分	1,240,000	1,240,000	2,573,029	2,571,659	7,624,688	4,960,000	154%	
その他	37,150	204,425	3,000	9,300	253,875	0		
⑤自主事業による経費	437,450	284,329	725,194	686,300	2,133,273	1,044,000	204%	
項目								
スポーツ教室等事業(時間外)	0	0	16,447	1,400	17,847	0		
飲食事業	247,020	31,620	31,620	31,620	341,880	0		
物販事業	148,637	42,515	53,185	-16,143	228,194	376,000	61%	
時間外施設管理	33,428	200,040	425,761	432,478	1,091,707	0		
ヘルスプロモーション事業	8,365	10,154	198,181	28,865	245,565	668,000	37%	
その他	0	0	0	208,080	208,080	0		
合計(④+⑤)	26,617,961	26,268,898	30,435,702	32,751,769	116,074,330	109,760,000	106%	

## (3) 収支差額(自主事業除く)

(円、税込み)

項目	第1四半期 決算額	第2四半期 決算額	第3四半期 決算額	第4四半期 決算額	小計	予算	備考
収支差額= (収入(①+②) - 支出(④))	3,945,469	-1,343,349	-4,592,888	-2,823,449	-4,814,217	-2,660,000	

## 収支決算書

## 2 指定管理・収入の部

		内 訳	合計金額 (円、税込み)
合計	(A)		61,565,840
利用料金収入			21,877,130
項 目	団体利用(体育室)	室場利用料	10,045,050
	団体利用(研修室)	室場利用料	742,250
	個人利用	トレーニング室、卓球・バドミントン利用	11,089,830
<a href="#">利用料金収入(駐車場)</a>		駐車料金	4,070,310
スポーツ教室等事業収入		教室参加料金	34,363,830
文化系教室収入		文化教室参加料金	952,300
託児事業収入			0
広告業務収入		自販機広告協賛金	100,000
その他		令和元年・2年分未払金の雑収入計上等	202,270

※ 必要に応じて小区分を設定しても構いません。



収支決算書

3 指定管理・支出の部

		積算内訳	合計金額 (円、税込み)
合計	(B)		113,941,057
項 目	人件費	・常勤職員 4名 ・アルバイト24名	45,439,001
	(給与)	職員給与	14,781,600
	(職員手当)	通勤手当 ほか	9,527,238
	(給付費)	勤労者福祉共済掛金	27,500
	(退職給付引当金繰入額)		1,275,771
	(福利厚生費)	社会保険料、健康診断費	3,850,580
	(賃金)	アルバイト賃金	15,976,312
	修繕費		3,830,896
	(駐車場に係るもの)	駐車場料金所幌屋根補修、駐車場精算机上LED照明交換	118,800
	(その他)	男子トイレセンサー交換、トレーニング室マシン修繕、正面石畳修繕、第3体育室天井照明・スピーカー修繕、第2体育室水銀灯交換、女子更衣室シャワー水栓交換、屋内消火栓ホース交換、真空式温水ヒーター更新、第2体育室音響設備交換、第1体育室バスケットゴール溶接工事等	3,712,096
	設備管理費	設備管理業務委託、定期・法定点検	5,276,833
	保安警備費	夜間警備業務	990,000
	備品購入費	パワーリフティングバー購入	93,500
	消耗品費		1,982,099
	(駐車場に係るもの)	古紙配合標準駐車券、駐車場ジャーナル紙	63,888
	(その他)	事務用品、消毒用品など	1,918,211
	外構・植栽管理費	樹木剪定・害虫駆除等業務委託	1,100,001
	廃棄物処理費	不要品廃棄	485,185
	広報費	アルバイト求人広告料	66,770
	印刷製本費	教室募集チラシ印刷代等	15,030
	光熱水費		16,085,571
	(電気)		10,991,839
	(ガス)		3,226,286
	(水道)		1,867,446
	燃料費		0
	保険料	施設賠償責任保険、スポーツ傷害保険	1,143,905
	(施設賠償責任保険)		79,425
	(火災保険・自動車保険)		0
	(その他)	スポーツ傷害保険(教室・イベント参加者)	1,064,480
	使用料・賃借料		6,053,197
	(市への支払)		0
	(リース料)	券売機、パソコン、トレーニングマシン、複合機等	2,122,119
(その他)	教室室場利用料、AEDレンタル、各種サーバルレンタル料	3,931,078	
委託料		3,069,694	
(駐車場に係るもの)		0	
(その他)	教室指導業務委託、現金回収業務委託等	3,069,694	
謝金	教室指導謝金	14,951,090	
公租公課費	消費税、事業所税、印紙代	4,460,563	
(事業所税)		205,810	
(消費税)	仮受消費税と仮払消費税の差額	4,233,045	
(印紙税)		21,708	
(その他)		0	
旅費	出張交通費	116,357	
会議随い費		0	
通信運搬費	電話代、インターネット通信費	386,675	
支払手数料	振込手数料、インターネット決済手数料	464,286	
会費及び負担金		51,841	
(職員等研修費)	初級バラスポーツ指導員講習会費等	21,841	
(その他)	県暴力追放センター賛助会費等	30,000	
事務局事務経費	事務局事務経費	7,624,688	
その他	トレ室回数券返金等	253,875	

※1 次の例を参考に記載してください。  
人件費・・・報酬、賃金、手当、社会保険料、福利厚生費など  
※2 必要に応じて小区分を設定しても構いません。

収支決算書

4 自主事業・収入の部

		内 訳	合計金額 (円、税込み)
合計			3,691,019
項 目	スポーツ教室等事業(時間外)	時間外教室参加料	23,700
	飲食事業	自動販売機飲料販売料	1,597,336
	物販事業	体育用具販売料(シャトル、卓球ボール他) 体育用具レンタル料(CDデッキ)	343,140
	利用料金収入(時間外)	時間外施設利用料	507,533
	<a href="#">利用料金収入(駐車場)(時間外)</a>	駐車料金	772,200
	ヘルスプロモーション事業	派遣指導 MEC参加料	447,110

※ 必要に応じて小区分を設定しても構いません。

収支決算書

5 自主事業・支出の部

		内 訳	合計金額 (円、税込み)
合計			2,133,273
項 目	スポーツ教室等事業(時間外)	時間外教室保険料、講師謝金等	17,847
	飲食事業	目的外使用料、電気代	341,880
	物販事業	販売物販仕入 レンタル用品購入等	228,194
	時間外施設管理	時間外アルバイト人件費、光熱水費等	1,091,707
	ヘルスプロモーション事業	MEC保険料、施設使用料	245,565
	その他	自主事業消費税等	208,080

※ 必要に応じて小区分を設定しても構いません。