

# 横浜市インフルエンザ流行情報 3 号

横浜市健康福祉局健康安全課 / 横浜市衛生研究所

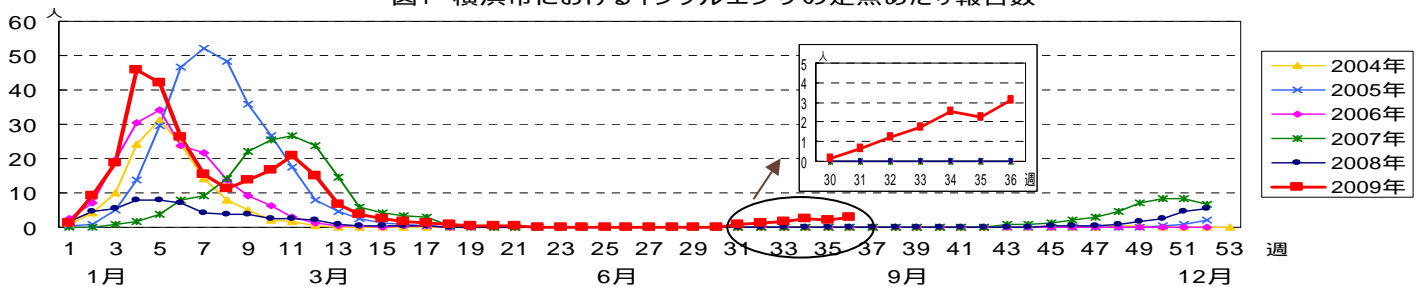
## トピックス 1 インフルエンザによる学級閉鎖、学年閉鎖が見られています！

## 2 インフルエンザ脳症の報告が見られました！

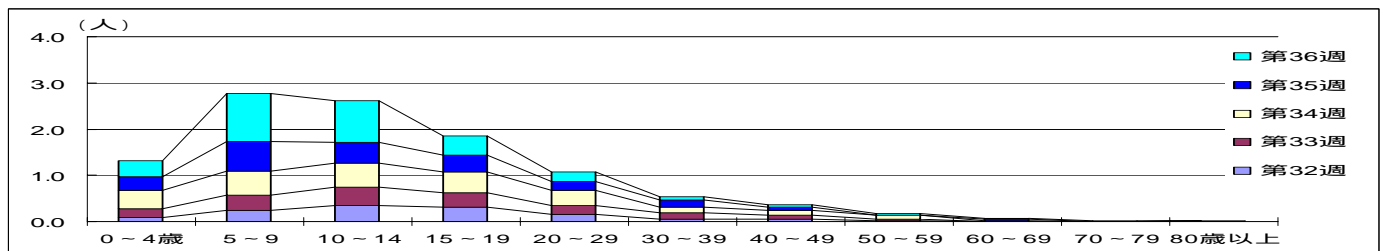
- 市内流行状況については、第32週(8月3日からの週)から、流行の目安となる定点あたりの報告数1を超えていましたが、夏季休暇が終了し学校が始まった第36週(8月31日からの週)では3.09と、漸増しています(図1)。
- 第36週の迅速診断キットでは、A型が368件、B型が8件、A型B型とも陽性が4件でした。
- 新型インフルエンザのクラスター報告は、7月24日から8月23日の間に28件あり、確定患者・疑似症患者が101人です。集団の属性としては、3件以外はすべて保育園、中学校、高校、大学でした。小学校での報告が無いのが注目されていますが、第36週(8月31日からの週)の学校保健安全法に基づく学校の閉鎖状況(学級閉鎖、学年閉鎖等)の報告は16件あり、うち半数の8件が小学校、中学校と高校が各4件でした。学校再開後の集団感染の推移に更なる注意が必要です。
- 過去5週分の年齢層別集計報告では、20歳以下の感染が多く報告されています(図2)。
- 重症例としては、9月8日に、11歳男児の新型インフルエンザによる脳症の報告が見られました。
- 8月3日から9月7日までの病原体定点からの呼吸器症状を伴う発熱疾患の病原体検出情報では、殆どがAH1pdmでした。
- 引き続き、同一集団で1週間のうちに2人以上インフルエンザ症状の見られた患者を診察された場合、またはインフルエンザによる入院患者を診察された場合は、お近くの福祉保健センターまでご連絡をお願いいたします。
- 秋は、小中学校の運動会や文化祭のシーズンです。体調が悪いお子様は、早めに休まれるようご指導ください。

### 1 市内145か所(小児科88か所含)の定点医療機関からの報告(図1)

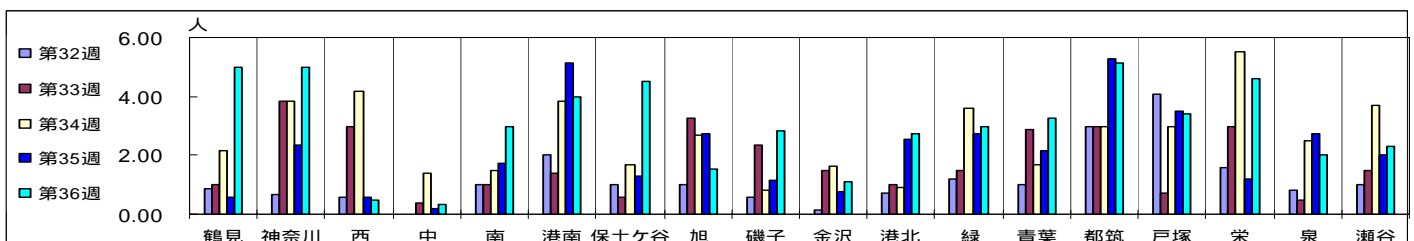
図1 横浜市におけるインフルエンザの定点あたり報告数



### 2 年齢層別5週集計(図2)



### 3 行政区別情報(図3)



4 病原体検出状況(8月3日から9月7日までの発熱ないし呼吸器症状を伴うもの)

- (1) 発熱疾患の殆どが AH1pdmでした。  
 (2) 分離検出ウイルス欄に、PCRの記載がないときは、ウイルスを分離したものです。

年齢(歳)	性別	診断名	発熱( )	臨床症状	迅速診断キット	分離・検出ウイルス
1	女	上気道炎	40	上気道炎		CoxA-10(PCR)
2	男	気管支炎	40	気管支炎		検出せず
6	男	咽喉炎	40.0	上気道炎		AH1pdm
15	女	インフルエンザA	39.2	上気道炎		AH1pdm
33	女	新型インフルエンザ疑い	37.3	筋肉痛	A(+)	AH1pdm
10	男	上気道炎	38.1	上気道炎		Adeno(PCR)
34	男	新型インフルエンザ疑い	39.5	下気道炎		AH1pdm
16	男	急性上気道炎	37.8	関節痛	A(-)B(-)	AH1pdm
16	男	インフルエンザ疑い	39.1	気管支炎	A(+)	AH1pdm
1	男	急性上気道炎	39.8	上気道炎	A(-)B(-)	Rhino(PCR)
		インフルエンザA(SW疑)	38.2	気管支炎	A(+)	AH1pdm
10	男	インフルエンザA(SW疑)	40.5	上気道炎	A(+)	AH1pdm
18	女	インフルエンザA	38.9	関節痛		AH1pdm
8	男	インフルエンザA	40.4			AH1pdm
10	男	急性咽喉炎	39.5	上気道炎	A(-)B(-)	検出せず
6	女	インフルエンザ	39.2	頭痛	A(+)	AH1pdm
	男	インフルエンザ疑い	37.9		(-)	Rhino(PCR)
4	男	インフルエンザA	39.5			AH1pdm
1	女	急性咽喉炎	38			CoxA-2(PCR)
	女	急性咽喉炎	39			検出せず
4	女	急性上気道炎	38	上気道炎		検出せず
11	男	インフルエンザA	39.0	上気道炎 喘息		AH1pdm
12	男	インフルエンザA	38.4	上気道炎		AH1pdm
7	女	咽喉炎	39.6	上気道炎		検査中
10	男	インフルエンザA	40	咽喉痛	A(+)	AH1pdm(PCR)
8	男	インフルエンザA	39.1		A(+)	AH1pdm(PCR)
0	女	上気道炎		上気道炎		検査中
13	女	インフルエンザA	38.9	上気道炎	A(+)	AH1pdm(PCR)
3	女	上気道炎	39.7	上気道炎		検査中
9	女	インフルエンザA	38.9	頭痛	A(+ )B(-)	AH1pdm(PCR)
10	女	インフルエンザA	38.5	頭痛	A(+ )B(-)	AH1pdm(PCR)
11	女	インフルエンザA	38.5		A(-)B(-)	検査中
11	男	インフルエンザA	39.7	頭痛	A(+ )B(-)	AH1pdm(PCR)
12	男	インフルエンザ疑い	40	上気道炎	A(-)B(-)	AH1pdm(PCR)
11	男	インフルエンザ疑い	38.5	上気道炎	A(+ )B(-)	AH1pdm(PCR)
12	男	インフルエンザ疑い	38.9	頭痛	A(+ )B(-)	AH1pdm(PCR)
13	女	インフルエンザB	38.9	上気道炎	B(+)	検査中
5	男	インフルエンザB	39.5	上気道炎	B(+)	検査中
17	男	インフルエンザA	38.7	上気道炎	A(+)	AH1pdm(PCR)
1	女	急性咽喉炎	40.0	上気道炎	(-)	検査中
5	女	急性咽喉炎	-			検査中
8	女	急性扁桃炎	39.0		A(-)B(-)	検査中
7	女	インフルエンザ	38.9	上気道炎	A(+)	AH1pdm(PCR)
7	男	インフルエンザ	38.0	頭痛	A(+)	検査中
7	男	インフルエンザ	38.9	頭痛	A(+)	AH1pdm(PCR)

市内の状況については <http://www.city.yokohama.jp/me/kenkou/eiken/idsc/surveillance/report.html> を  
 全国の状況については、<http://idsc.nih.go.jp/disease/influenza/>  
 全国の集団かぜの状況については、<http://idsc.nih.go.jp/idwr/kanja/infreport/report.html> をご覧ください。