

# 横浜市インフルエンザ流行情報 17号

横浜市健康福祉局健康安全課 / 横浜市衛生研究所

## 《トピックス》

### B型の報告が増加しています。

#### 【概況】

2020年第5週(1月27日～2月2日)の定点<sup>※1</sup>あたりの患者報告数は、横浜市全体で **11.99** でした。前週の 13.96<sup>※2</sup> から横ばいで推移しています。

年齢別では、10歳未満の報告が全体の53.9%、15歳未満の報告が全体の75.3%を占めています。学級閉鎖等は、第5週にて小学校を中心に56件、患者数722人が報告されています。

また、**入院例や重症例、インフルエンザ脳症の報告も続いています。**

今シーズンの第5週の市内の迅速診断キットの結果は、**A型80.4%、B型19.6%**と、A型が多くを占めるものの、B型の報告が増加傾向にあります。なお、全国のウイルス分離・検出状況<sup>※3</sup>では、AH1pdmが多く検出されており、横浜市内での検出状況も同様の状況です。

また、保育園・幼稚園や高齢者施設等での集団発生も報告されています。各施設での持ち込み防止や感染拡大防止対策を徹底しましょう。

今後もインフルエンザの流行の継続が予想されるため、引き続き、咳エチケット、正しい手洗い<sup>※4</sup>等による予防や、早期受診などの対策<sup>※5</sup>が重要です。

※1 定点とは、定期的にインフルエンザ患者発生状況を報告していただいている医療機関(市内153か所)のことで、そこから報告された患者数の平均値が定点あたりの患者報告数です。

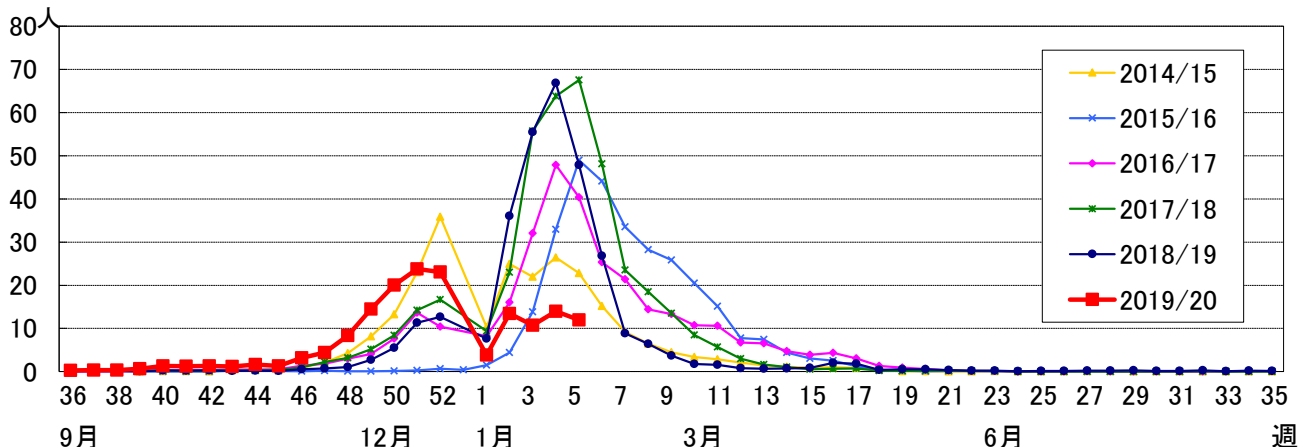
※2 追加報告があったため、以前お知らせした情報から報告数が更新されています。

※3 [インフルエンザウイルス分離・検出速報\(国立感染症研究所\)](#)

※4 [横浜市保健所ホームページ](#)(「正しい手洗い方法」および、掲示用ポスター「石けんで『手』を洗おう」をトップページに掲載しておりますので、是非ご活用ください)

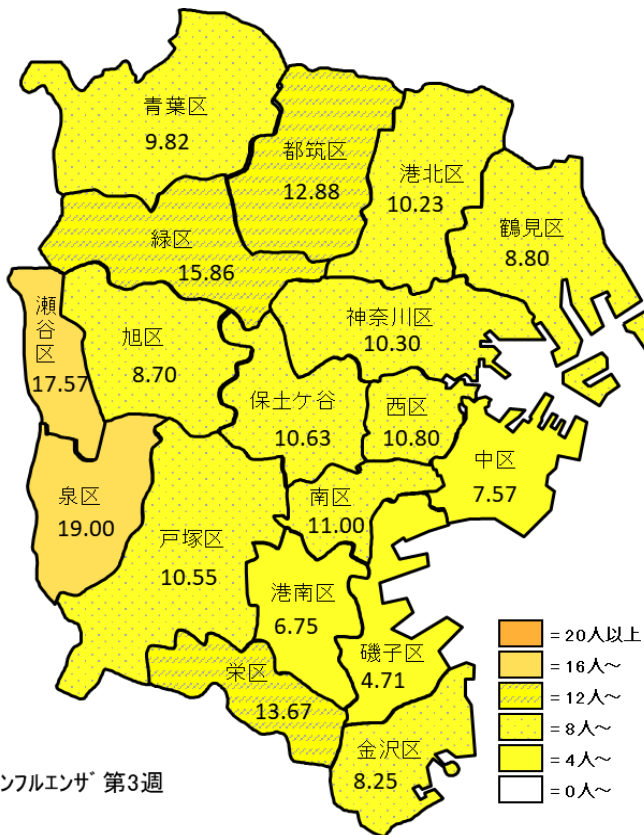
※5 [市民向けインフルエンザ予防チラシ\(横浜市\)](#)

**1 市内流行状況:**市全体の定点あたりの患者報告数は、第49週にて定点あたり14.51となり、流行注意報の発令基準(10.00)を超えました。第51週で23.78と増加しましたが、第2週で13.43<sup>※2</sup>、第3週で10.73<sup>※2</sup>、第4週で13.96<sup>※2</sup>、第5週で11.99と横ばいで推移しています。

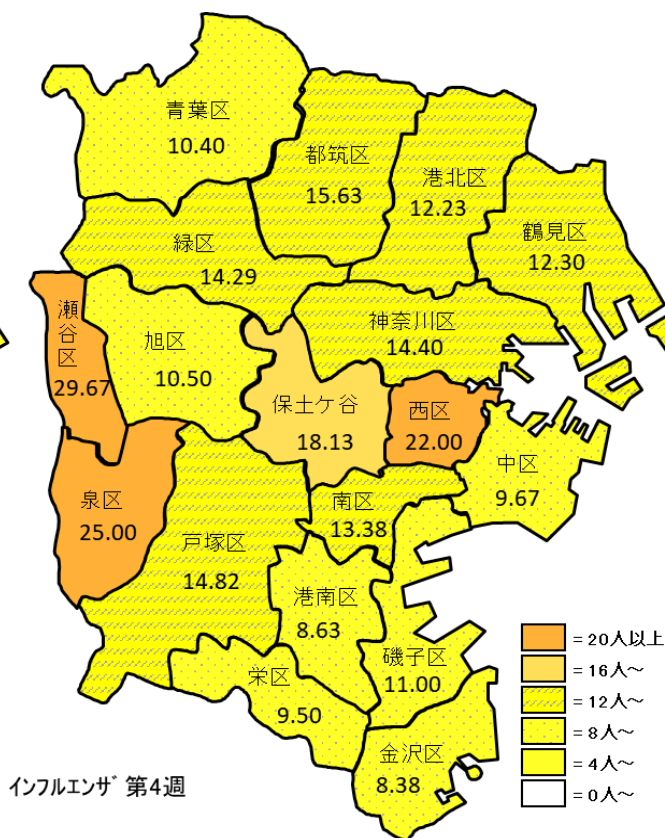


## 2 地図で表した直近3週間の区別流行状況(塗り分けの数字は定点あたり報告数)

《市全体》  
第3週 10.73<sup>※2</sup>



《市全体》  
第4週 13.96<sup>※2</sup>

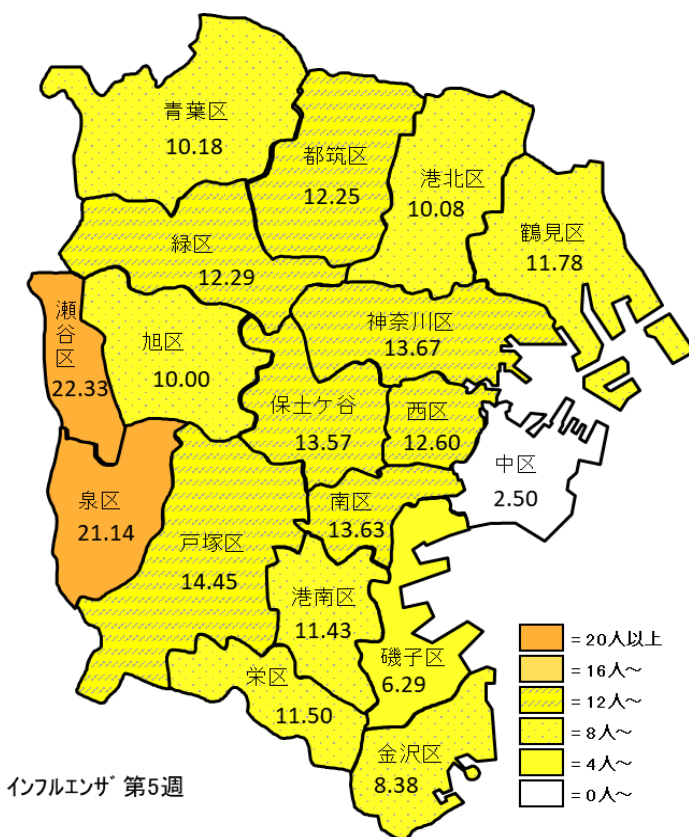


《市全体》  
第5週 11.99

### 《参考》

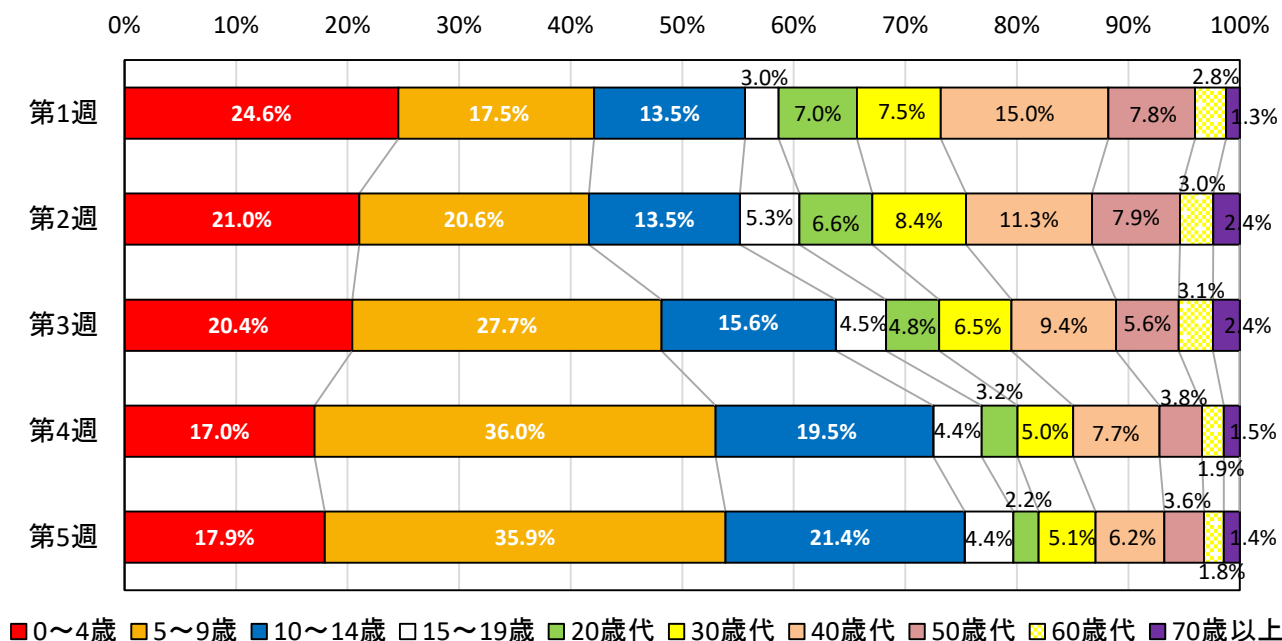
#### 昨シーズン (2018/19年) の流行推移

- ・ 流行の開始【定点あたり 1.00 超】  
第48週 (11月26日~12月2日)
- ・ 流行注意報発令【定点あたり 10.00 超】  
第51週 (12月17日~23日)
- ・ 流行警報発令【定点あたり 30.00 超】  
第2週 (1月7日~13日)
- ・ 流行警報解除【定点あたり 10.00 未満】  
第7週 (2月11日~17日)



**3 年齢層別集計:**第5週の患者年齢構成は、10歳未満が53.9%、10歳から15歳未満が21.4%となっており、15歳未満が全体の75.3%を占めています。年末年始に15歳未満の占める割合が減少していましたが、増加傾向となっています。

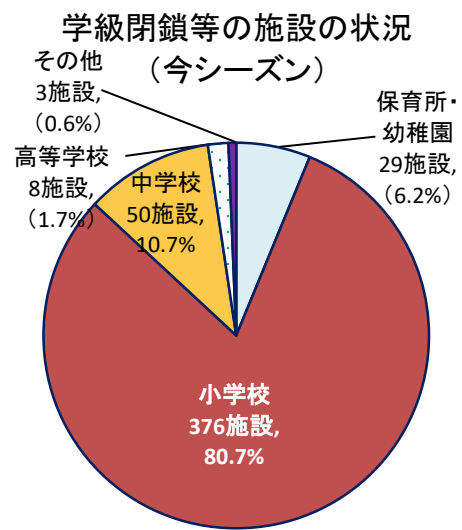
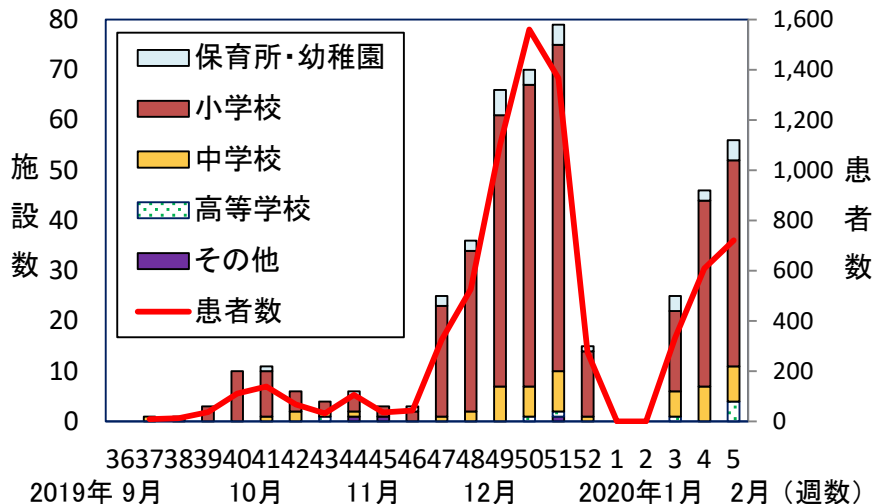
年齢層別患者割合



**4 市内学級閉鎖等状況:**第5週は、56件の報告(保育所・幼稚園4件、小学校41件、中学校7件、高等学校4件)があり、報告された患者数は722人でした。第4週からやや増加しています。

今シーズンの累計では、第5週までに466件の報告があり、報告された患者数は延べ7,420人となっています。報告された施設の割合は、保育所・幼稚園6.2%、小学校80.7%、中学校10.7%、高等学校1.7%、その他0.6%となっています。

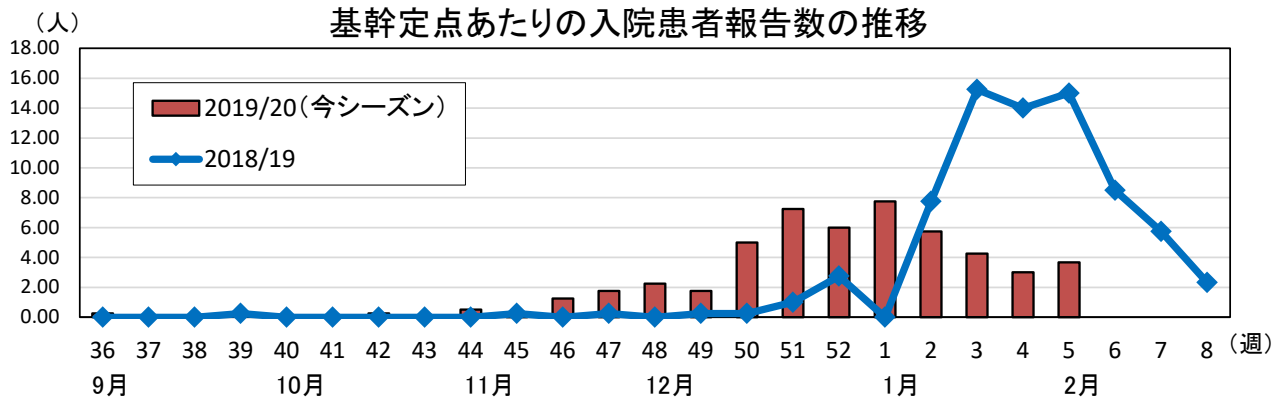
学級閉鎖等の施設数と患者数の推移



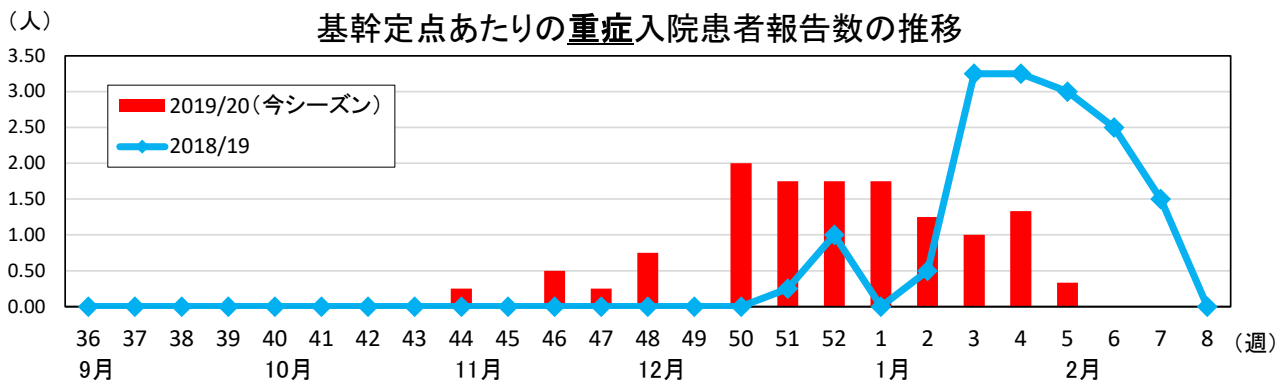
**5 入院サーベイランス:市内基幹定点医療機関<sup>※6</sup>における定点あたりのインフルエンザ入院患者は、第5週で3.67人となっており、大きな変化はありませんでした。**

今シーズンの現在までの年齢別報告は、5歳未満が26.9%、5歳以上10歳未満が18.3%、10歳代が4.6%、20歳代が2.0%、30歳代が0.5%、40歳代が3.6%、50歳代が3.0%、60歳代が6.6%、70歳代が18.3%、80歳以上が16.2%となっています。

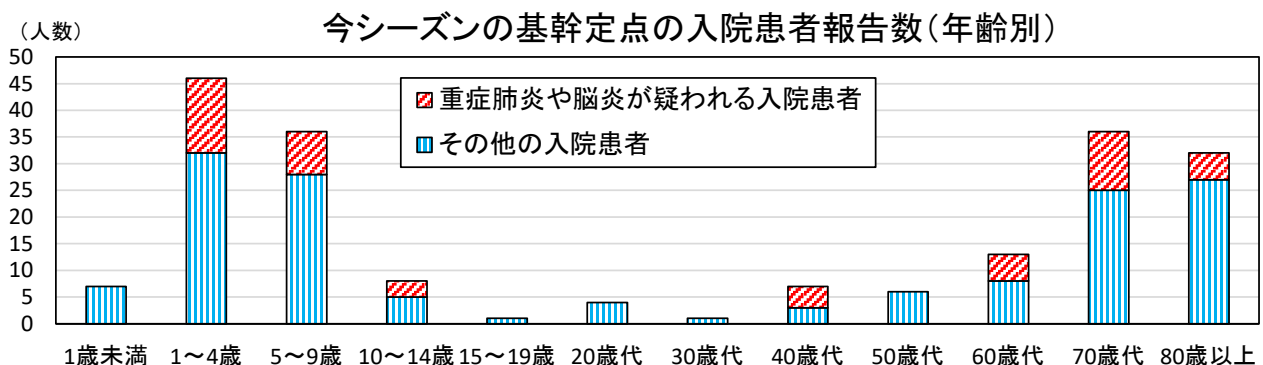
※6 基幹定点:患者を300人以上収容する病院(小児科医療と内科医療を提供しているもの)の中から、地域ごとに指定された医療機関のことで、市内には4つの基幹定点があります。



入院時の診療内容が把握されている事例で、ICU入室、人工呼吸器の使用、頭部CT検査、脳波検査等が実施された重症肺炎や脳炎が疑われる入院患者は、第5週に1人の報告がありました。重症肺炎や脳炎が疑われる入院患者が、今シーズンは現在までに累計50人が報告されています。



今シーズンの重症肺炎や脳炎が疑われる入院患者の年齢の分布は、5歳未満14人、5歳以上10歳未満8人、10歳以上15歳未満3人、40歳代4人、60歳代5人、70歳代11人、80歳以上5人となっており、小児と高齢者で多く報告されています。

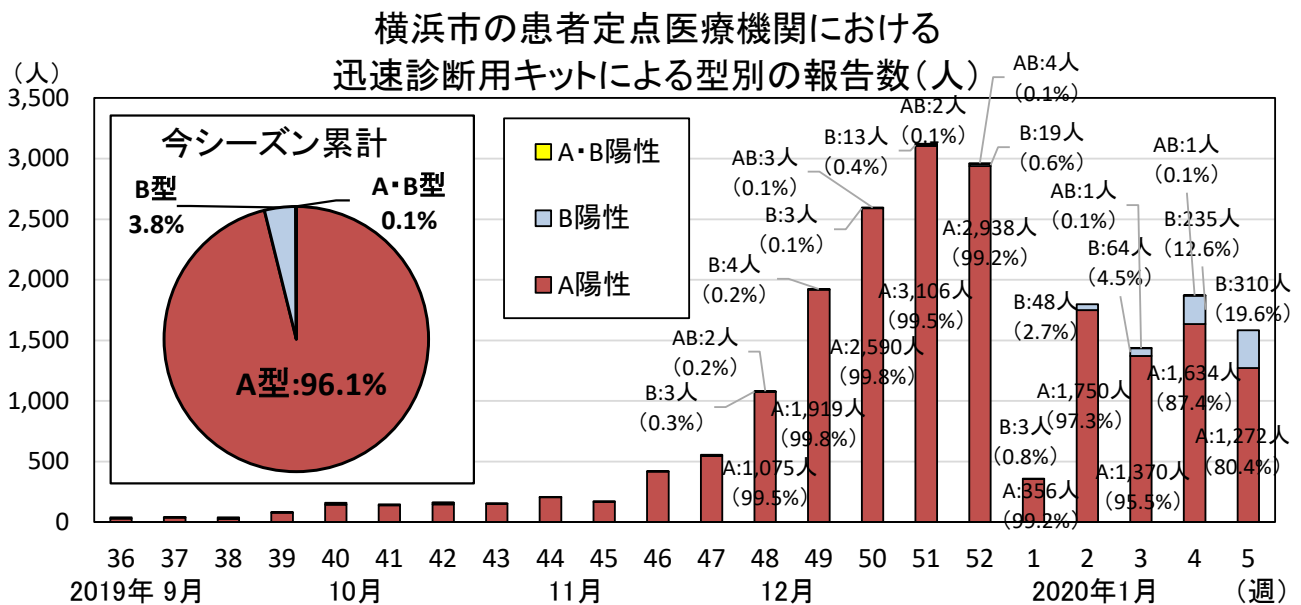


6 インフルエンザ脳症:市内における急性脳炎の発生届のうち、病原体がインフルエンザと疑われる報告は、前号から2月5日までの間はありませんでした。

今シーズンの市内の報告は9人(10歳未満6人、10歳代3人)となっています。

7 迅速キット結果:第5週の迅速キットの結果は、A型80.4%、B型19.6%でした。A型が多くを占めているものの、第2週以降、B型の報告が増加傾向となり、第5週はさらに増加しています。

今シーズン累計では、A型96.1%、B型3.8%、A・B型ともに陽性0.1%となっています。

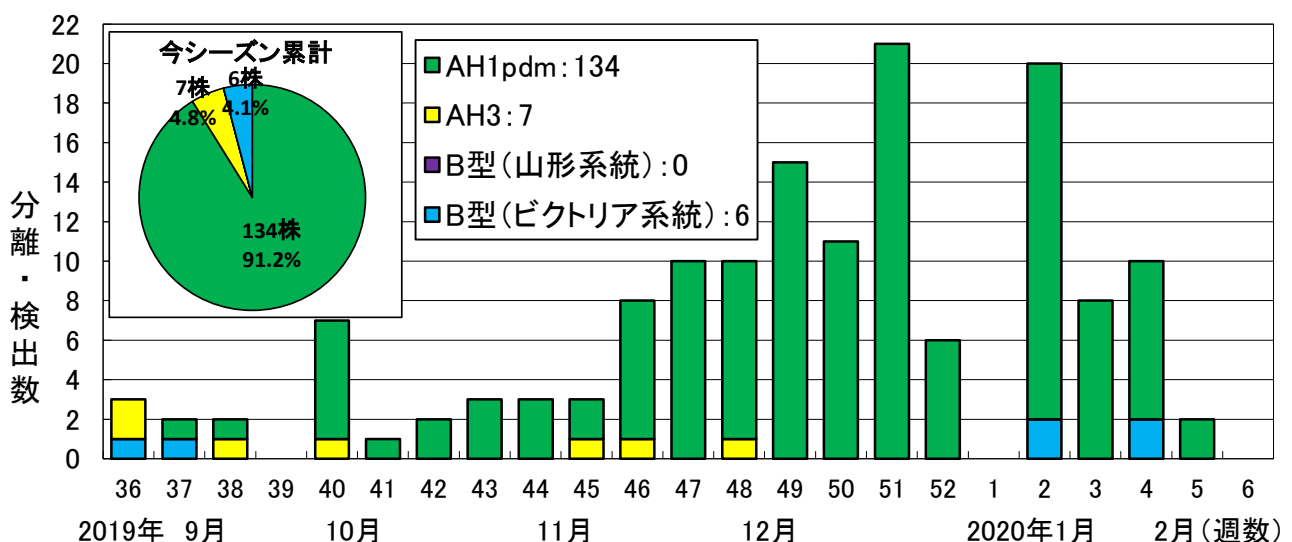


8 市内病原体検出状況:市内では病原体定点<sup>\*7</sup>からAH1pdm(134株)、AH3(7株)、B型(ビクトリア系統)(6株)が分離・検出されており、全国と同様の傾向と考えられます<sup>\*3</sup>。

※7 病原体定点:採取した検体を衛生研究所に送付する医療機関で、市内に17か所あります。うち、インフルエンザについては12か所にて採取されています。

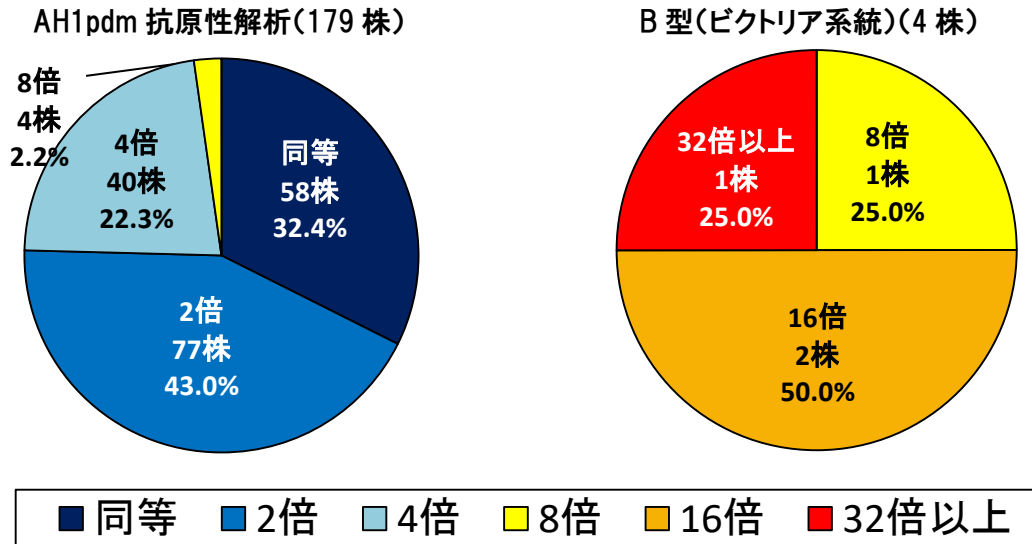
### 市内病原体定点からのインフルエンザウイルス分離・検出状況

(2020年2月5日現在)

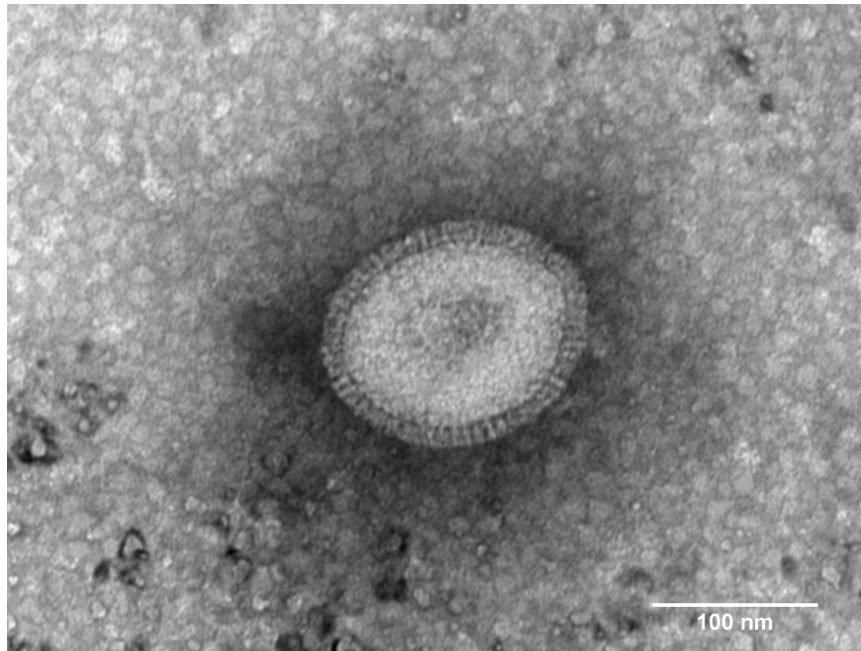


9 分離株の抗原性解析:市内で分離された株(細胞培養した183株、2月5日現在)のワクチン株との抗原性解析(HI試験)を実施しました。ワクチン類似とされているのは4倍以内です。あくまでもウサギの血清を使っているため参考値ですが、現在のところ、AH1pdm(179株)は97.8%が4倍以内、2.2%が8倍でした。B型(ビクトリア系統)(4株)は8倍が1株、16倍が2株、32倍以上が1株となっています。

(参考値)市内で分離された株の抗原性解析(ウサギ免疫血清)



### インフルエンザウイルスの電子顕微鏡写真(6万倍)



撮影:  
横浜市衛生研究所

【参考リンク】 近隣自治体の流行状況 ○[神奈川県](#) ○[川崎市](#) ○[東京都](#)  
全国の流行状況 ○[国立感染症研究所](#)

【お問い合わせ先】 横浜市衛生研究所感染症・疫学情報課 TEL 045(370)9237  
横浜市健康福祉局健康安全課 TEL 045(671)2445