

1. 人口、世帯数、年齢別人口の動向（1）

*「町丁別の人口(住民基本台帳)による」各年9月末現在
 *「町丁別の年齢別人口(住民基本台帳)による」各年9月末現在

表1 人口、世帯数、年齢別人口の動向

	平成22年	平成27年	令和2年	平成22～27年	平成27～令和2年	平成27年比率(%)	令和2年比率(%)	令和2年区平均比率(%)	令和2年市平均比率(%)
人口 (人)	17,615	18,161	18,677	546	516	100.0	100.0	100.0	100.0
0～14歳人口 (人)	2,155	2,190	2,284	35	94	12.1	12.2	12.6	12.0
(内0～5歳) (人)	860	924	938	64	14	5.1	5.0	5.3	4.5
15～64歳人口 (人)	11,770	11,622	11,808	▲ 148	186	64.0	63.2	67.6	63.4
(内20～24歳) (人)	857	881	988	24	107	4.9	5.3	5.8	5.4
(内25～39歳) (人)	4,284	3,764	3,481	▲ 520	▲ 283	20.7	18.6	21.6	17.4
65歳以上人口 (人)	3,690	4,349	4,585	659	236	23.9	24.5	19.9	24.6
(内65～74) (人)	2,106	2,239	2,025	133	▲ 214	12.3	10.8	9.7	11.8
(内75歳以上) (人)	1,584	2,110	2,560	526	450	11.6	13.7	10.1	12.8
世帯数 (世帯)	8,047	8,499	9,021	452	522				
平均世帯規模 (人/世帯)	2.19	2.14	2.07					2.23	2.06

*「町丁別の年齢別人口(住民基本台帳)による」各年9月末現在

図2 人口、世帯数

(人、世帯)

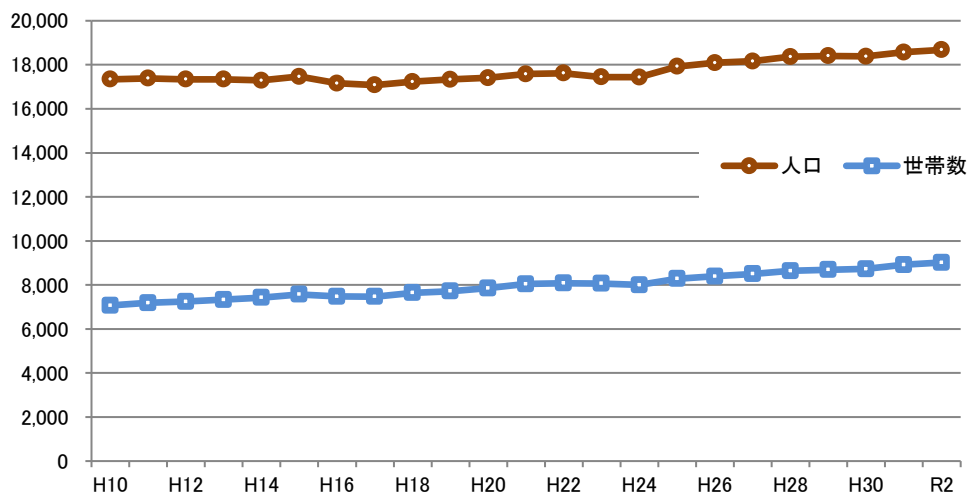
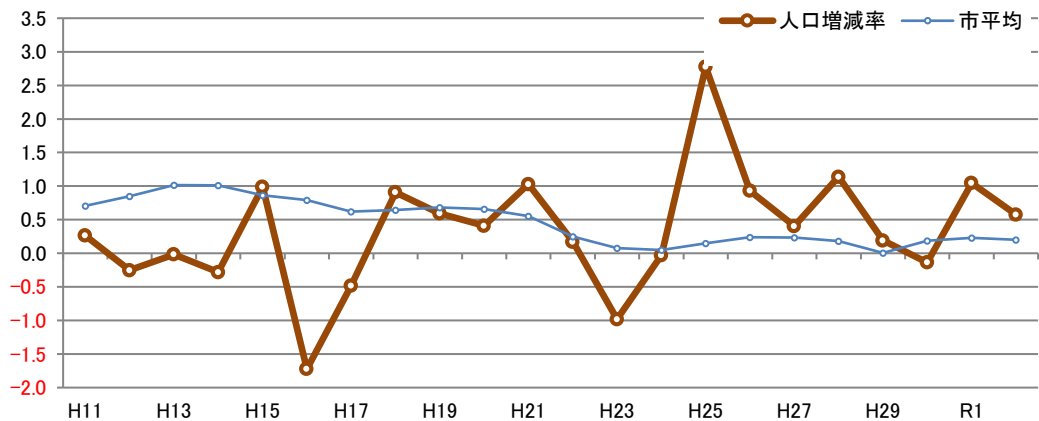


図3 対前年人口増加率

(%)



2. 人口、世帯数、年齢別人口等の動向 (2)

*「町丁別の人口(住民基本台帳)による」各年9月末現在
 *「町丁別の年齢別人口(住民基本台帳)による」各年9月末現在

図4 平均世帯規模

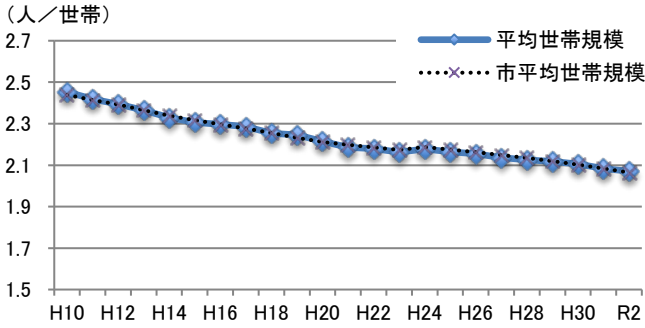


図7 年齢5歳別人口の増減

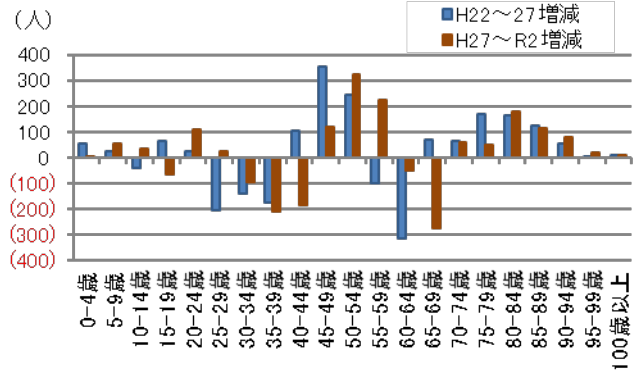


図5 年齢別人口

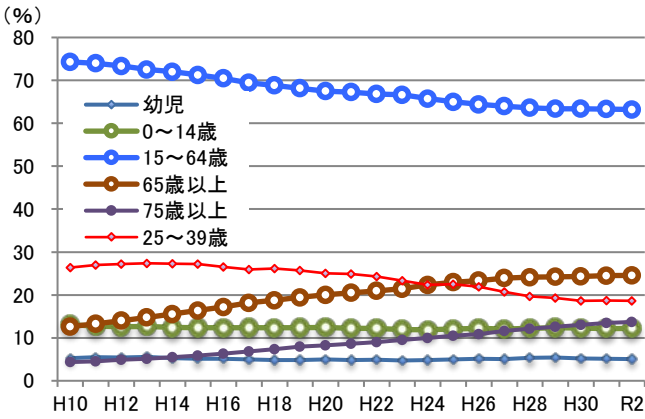


図8 年齢5歳別人口の推移率

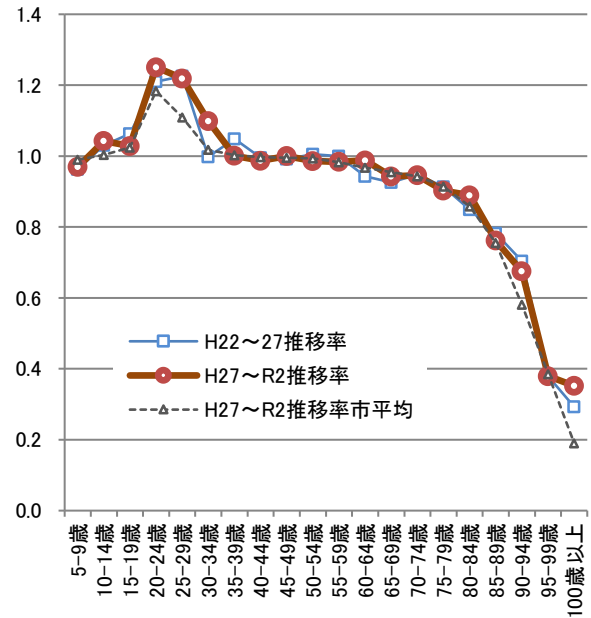
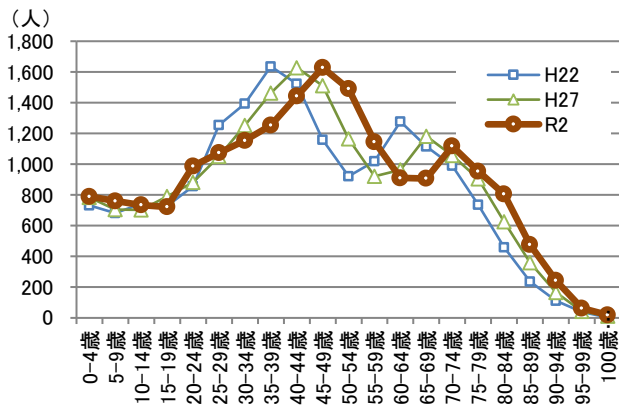


図6 年齢5歳別人口



*「町丁別年齢別男女別人口」による。9月末現在
 *推移率:上記の場合は、年齢5歳階級人口の各階級の人口が、死亡、転出入によって5年後に1階級高齢の人口になる割合。

3. 世帯の様子 (1)

*国勢調査結果による

図9 核家族・単身世帯

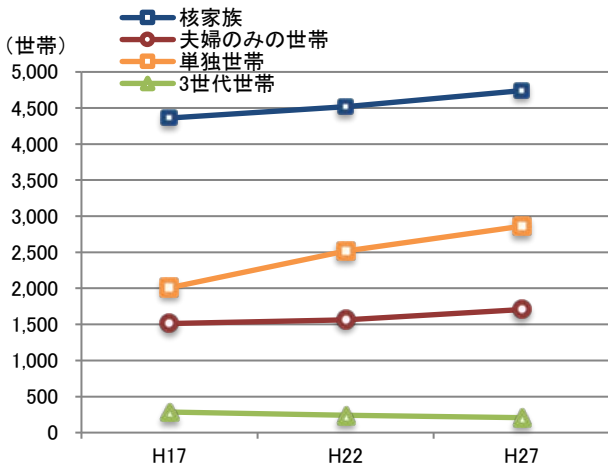


図10 核家族・単身世帯 (比率)

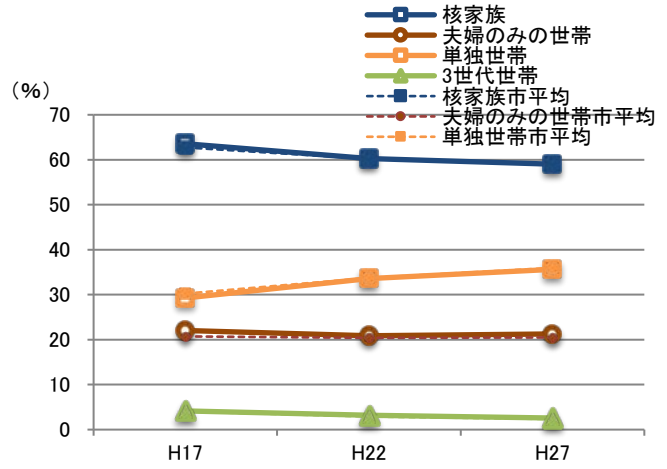


図11 高齢者のいる世帯、6歳未満のいる世帯

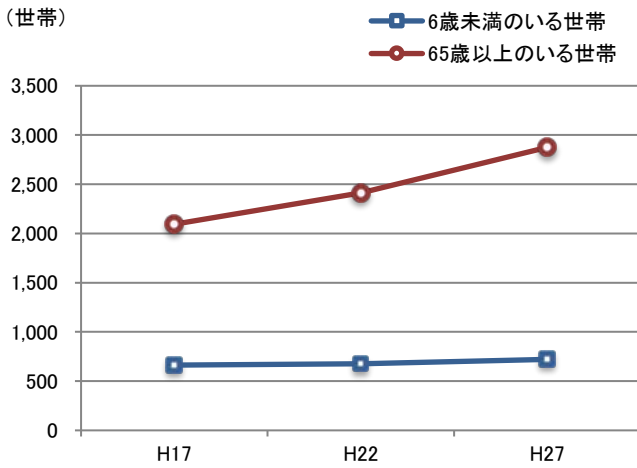


図12 高齢者のいる世帯、6歳未満のいる世帯 (比率)

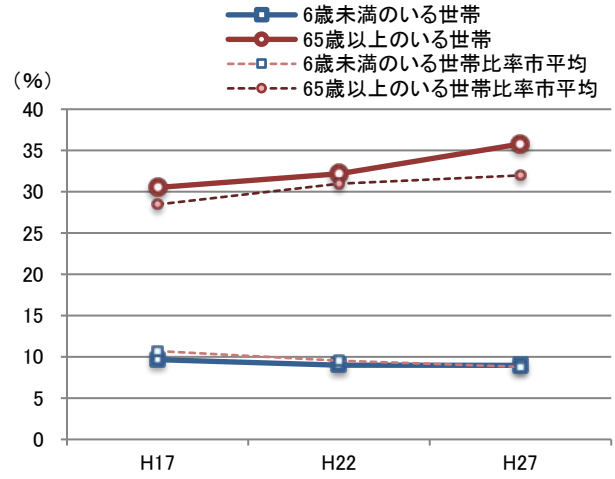


図13 6歳未満の子どもの暮らし方

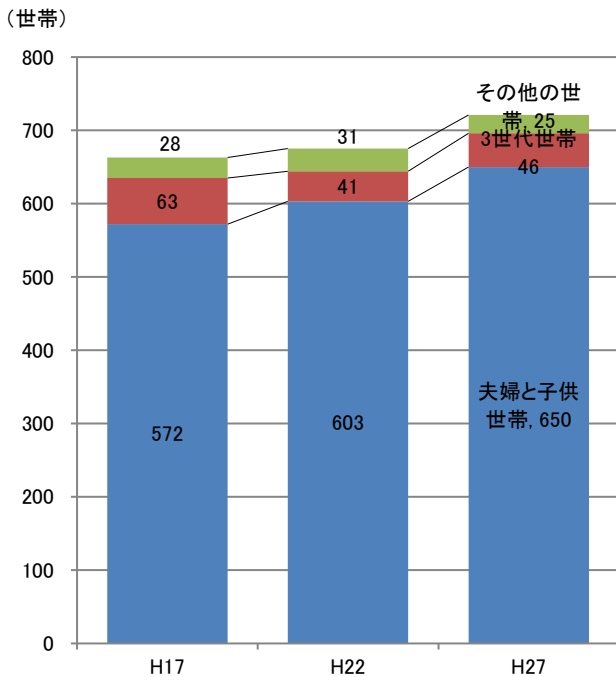
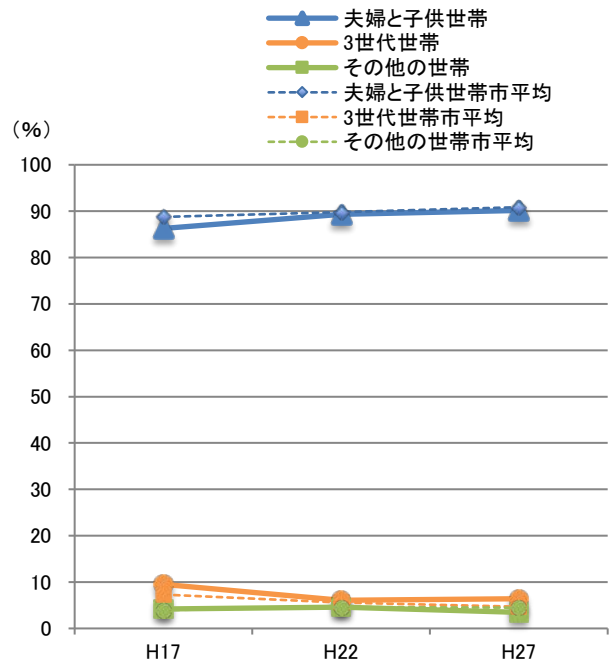


図14 6歳未満の子どもの暮らし方 (比率)



4. 世帯の様子 (2)

* 国勢調査結果による

図 15 高齢者の暮らし方

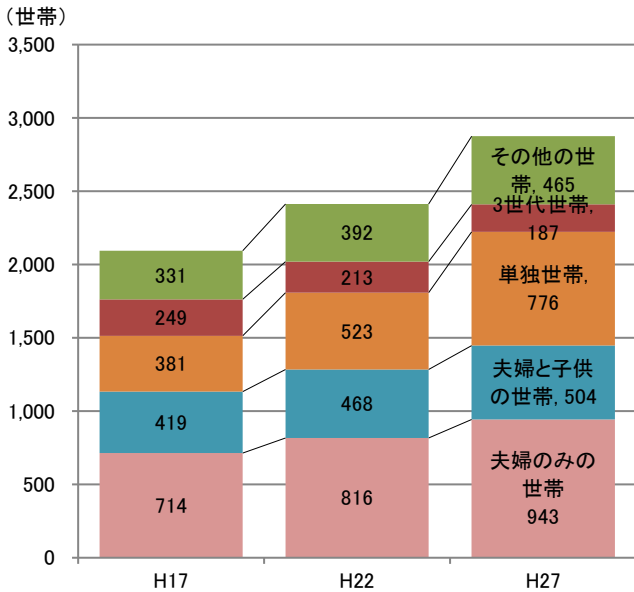


図 16 高齢者の暮らし方 (比率)

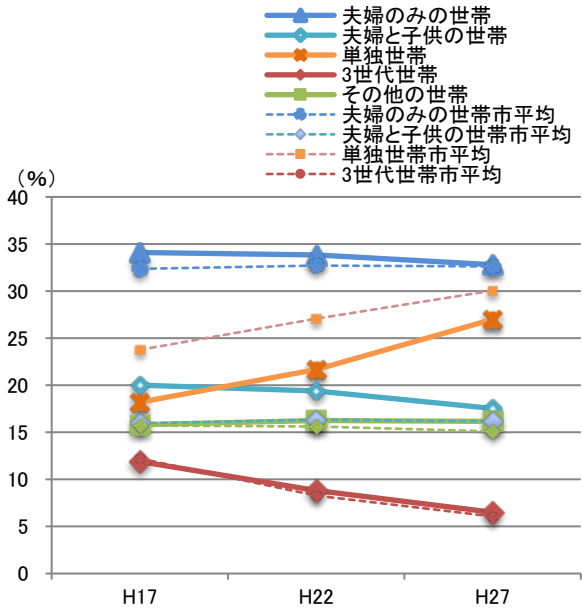


図 17 住宅の所有関係別世帯

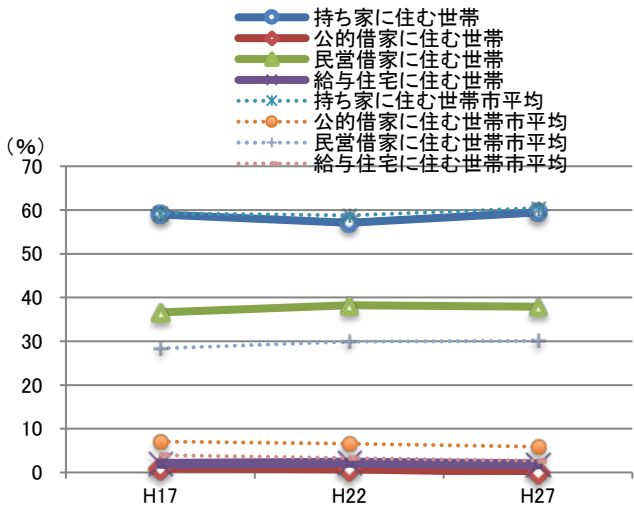


図 18 住宅の建て方別世帯

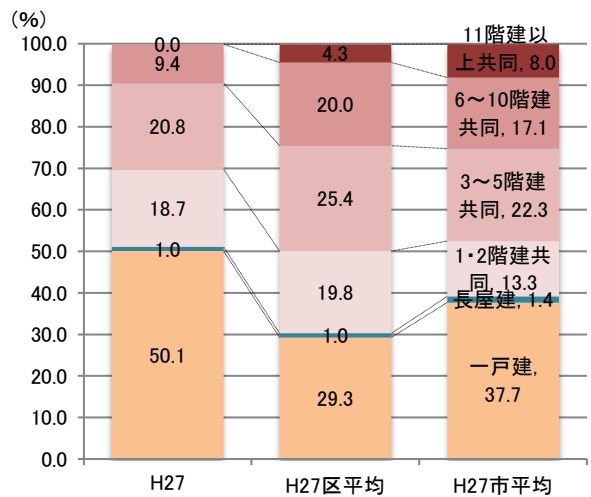


図 19 規模別世帯数

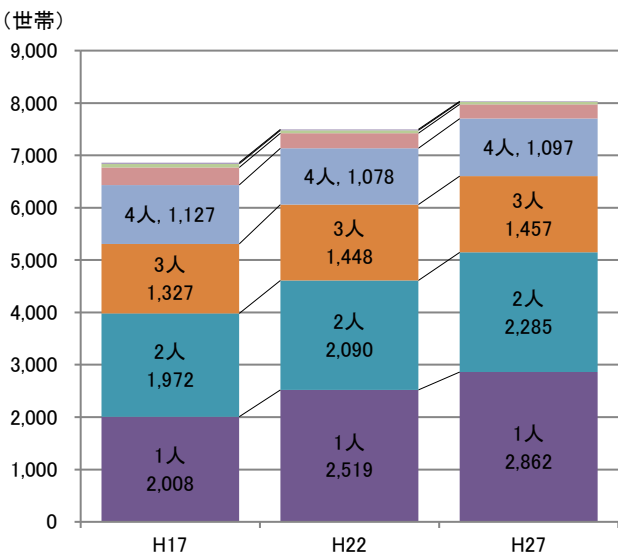
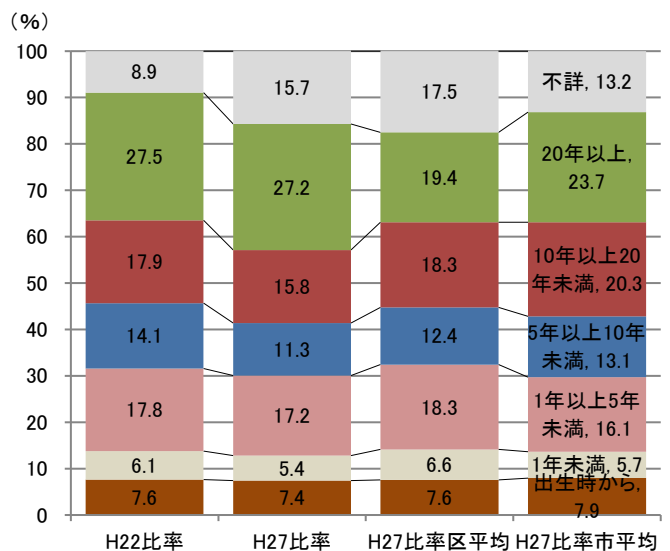


図 20 居住年数



5. 介護認定の状況等(区全体の状況)

*港北区資料による

表3 介護認定者数の動向(各年9月末)

	H27	R2	H27~R2 増減	H27~R2 増減率
港北区65歳以上人口(人)	64,337	69,652	5,315	8.3
港北区要介護認定者数(人)	11,414	13,088	1,674	14.7
65歳以上人口当たり比率(%)	17.7	18.8	1.0	
横浜市65歳以上人口(人)	860,889	925,540	64,651	7.5
横浜市要介護認定者数(人)	150,138	173,220	23,082	15.4
65歳以上人口当たり比率(%)	17.4	18.7	1.3	

図15 介護認定社数の65歳以上人口比

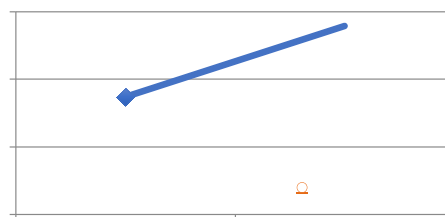


表4 介護認定の内訳(令和2年9月末)

	港北区 (人)	港北区 (%)	横浜市 (人)	横浜市 (%)
要支援1・2	3,508	26.8	49,378	28.5
要介護1・2	5,074	38.8	63,406	36.6
要介護3~5	4,506	34.4	60,436	34.9
計	13,088	100.0	173,220	100.0

図16 介護認定の内訳(令和2年9月末)

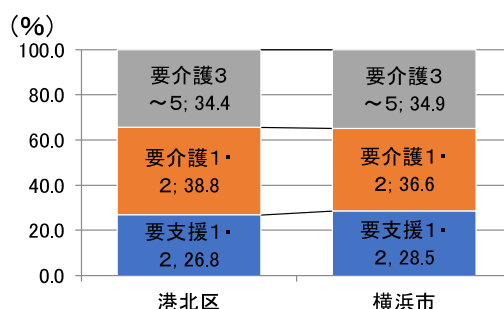


表5 認知症高齢者の日常生活自立度(令和2年9月末)

自立度	港北区		判定基準	見られる症状・行動の例
	人数 (人)	割合 %		
自立	2,478	19.6		
I	3,200	25.3	何らかの認知症を有するが、日常生活は家庭内及び社会的にほぼ自立している	
II a	1,313	10.4	家庭外で、日常生活に支障を来すような症状・行動や意思疎通の困難さが多少見られても誰かが注意していれば自立できる	たびたび道に迷うとか、買い物や事務、金銭管理などそれまでできたことにミスが目立つ
II b	2,501	19.8	家庭内で、日常生活に支障を来すような症状・行動や意思疎通の困難さが多少見られても誰かが注意していれば自立できる	服薬管理ができない、電話の応対や訪問者との対応など一人で留守番ができない
III a	1,867	14.8	日中を中心として、日常生活に支障を来すような症状・行動や意思疎通の困難さが見られ、介護を必要とする	着替え、食事、排便、排尿が上手にできない、時間がかかる。やたらに物を口に入れる、物を拾い集める、徘徊、失禁、大声・奇声をあげる、火の不始末
III b	432	3.4	夜間を中心として、日常生活に支障を来すような症状・行動や意思疎通の困難さが見られ、介護を必要とする	ランクIIIaに同じ
IV	741	5.9	日常生活に支障を来すような症状・行動や意思疎通の困難さが頻繁に見られ、常に介護を必要とする	ランクIIIaに同じ
M	94	0.7	著しい精神症状や問題行動あるいは重篤な身体疾患がみられ、専門医療を必要とする	せん妄、妄想、興奮、自傷・他害等の精神症状や精神症状に起因する問題行動が継続する状態
合計	12,626	100.0		

表6 障害者手帳保持者数の動向(各年9月末)

	平成27年	令和2年	H27~R2 増減	H27~R2 増減率(%)
身体障害者手帳所持者数(人)	7,251	7,436	185	2.6
知的障害者・児童育手帳(愛の手帳)所持者数(人)	1,818	2,308	490	27.0
精神障害者保健福祉手帳所持者数(人)	1,973	2,755	782	39.6

6. 地区の特徴と年齢別人口の見通し

*近年の年齢別人口の変化の傾向をもとに推計

図 23 年齢別人口の見通し

年齢別人口の動向と推計値(人)

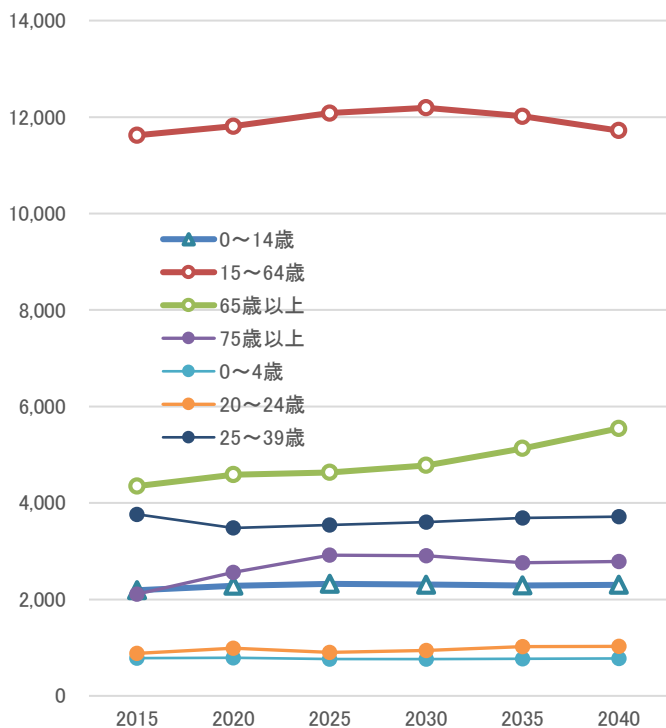
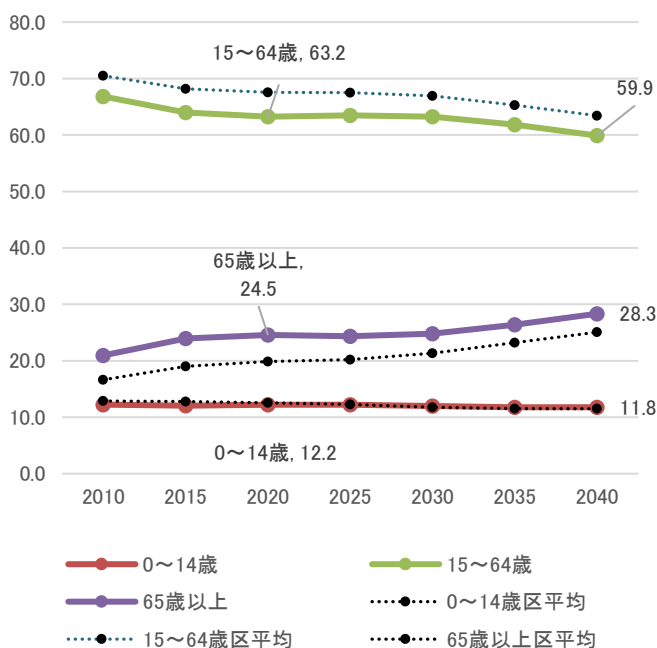


図 24 年齢別人口の見通し (比率)

年齢別人口比率の動向と推計 (%)



●人口、世帯数等

高田地区の人口は令和2年9月末で約18,680人、世帯数約9,020世帯、平均世帯規模は2.07人です。(表1参照)

●特徴 (区、市の平均との比較)

- ・人口、世帯数はいずれも安定・微増傾向が続いています。(表1、図2、4参照)
- ・高田東一丁目、高田西一、三、四丁目で人口、世帯数が増加する傾向が見られます。(図26、27参照)
- ・平均世帯規模は区の平均に比べやや大きくなっています。町別に見ても全体として平均世帯規模の緩やかな縮小が続いています。(表1、図3、19、28参照)
- ・年少人口比率、生産年齢人口比率は区の平均に比べて低く、高齢人口比率が高くなっています。年齢構成は市の平均に近くなっています。(表1、図6参照)
- ・20~39歳に転入増加傾向がみられるものの、25~39歳の人口は減少しています。(図5、11参照)
- ・6歳未満の子どもがいる世帯数はやや増加しました。6歳未満の子どもがいる世帯のほとんどが夫婦と子どもの世帯です。(図11、14参照)
- ・高齢者のいる世帯の比率は市の平均に比べて高くなっており、高齢者のいる世帯が増加しています。高齢の単身者の増加が目立ちます。(図13、15参照)
- ・区の平均に比べ、戸建て住宅が多く、持ち家率も高くなっています。又、民営借家の比率が市の平均に比べて高くなっています。(図17、18参照)

●動向

現在の年齢別の人口の変化の傾向が続くものとすれば、以下のような変化が予想されます。(図24、25参照)

- ・生産年齢人口は緩やかな増加傾向があります。今後も、10年間は緩やかな増加が続き、その後緩やかに減少し始めます。
- ・年少人口は、緩やかに増加する傾向があります。今後、25~39歳の人口(子育て世代)が安定化することもあり安定した状態が続きます。
- ・高齢者は増加傾向にあります。今後10年間は緩やかな増加が続き、その後増加傾向がやや強くなります。後期高齢者は、当面10年間は増加が続きますが、その後安定すると考えられます。

7. 町丁別人口、世帯数、世帯規模の動向

*「町丁別の人口(住民基本台帳)による」各年9月末現在

図 25 町丁別人口

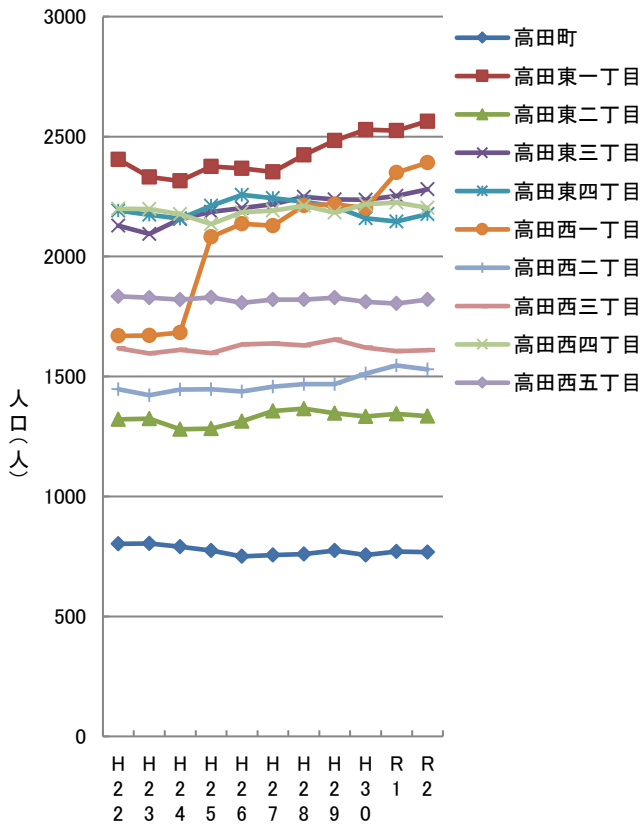


図 27 町丁別平均世帯規模

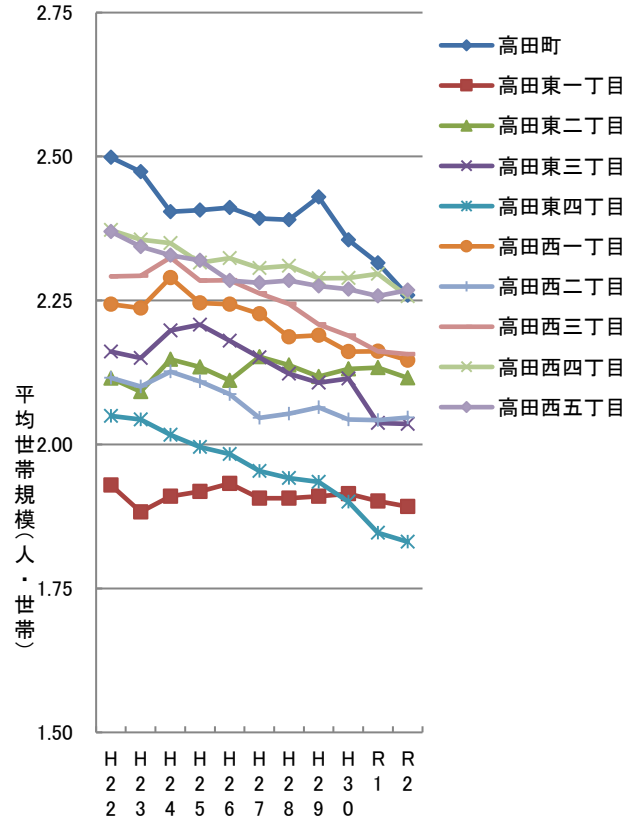
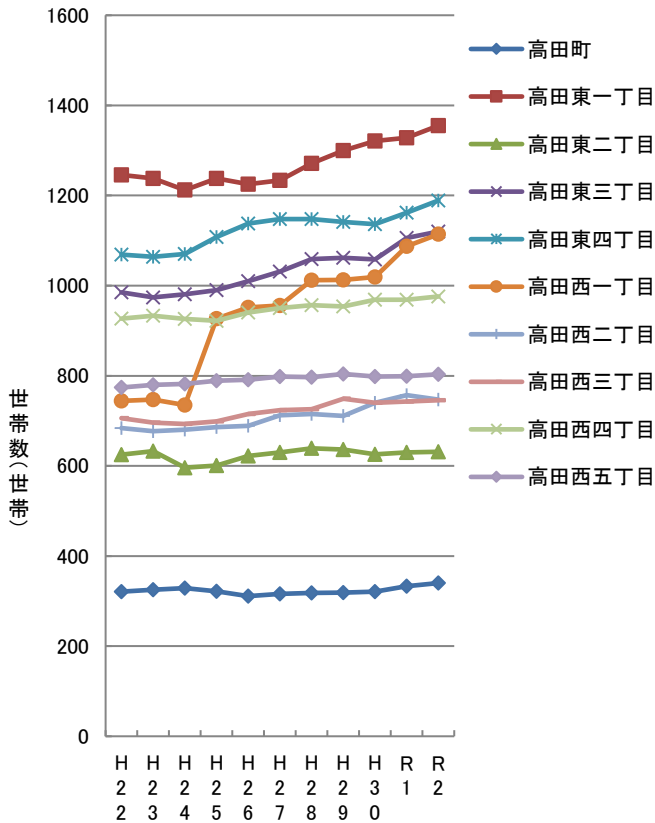


図 26 町丁別世帯数



8. 町丁目別・年齢別人口

*「町丁目別の年齢別人口(住民基本台帳)による」各年9月末現在

図 28 町丁目別・年齢別人口の割合

(%)

