

# こども「いきいき」生き物調査 2017 結果報告書



平成 30 年 1 月

横浜市環境科学研究所

# 目次

1	目的	1
2	調査方法	1
3	調査対象とした生き物	2
4	調査結果と考察	2
	(1) 回答状況と種別調査結果	2
	(2) 季節別確認者数の比較	14
	(3) 確認率の高かった生き物について	16
5	おわりに	17

参考文献

参考資料

# 1 目的

横浜市では、平成 23 年 4 月に生物多様性横浜地域戦略（ヨコハマ b プラン）を策定<sup>※1</sup>し、次世代を担う子どもたちに対するプロモーションの重要性を挙げている。また、生物多様性に関する取組を進めるにあたって、科学的データは欠かせないものであるが、市内全域を対象とした調査は近年実施されていなかった。

そこで平成 25 年に、地域の自然や生き物への関心を高めてもらうとともに、生物多様性保全に資する基礎データを取得することを目的として、小学生による市内全域を対象とした生き物調査を開始した。本報告は、調査継続 5 年目にあたる平成 29 年の調査結果をとりまとめたものである。

# 2 調査方法

市立小学校（義務教育学校 2 校含む。以下同じ。）341 校の 5 年生 30,504 人（平成 29 年 5 月 1 日現在）に調査票を配布し、「家や学校の近く」（＝学区内）で見ついたり、鳴き声を聞いたりした生き物について、季節ごとに○をつけてもらうものとした（図 1）。調査方法や対象種の選定にあたっては、環境教育や生物観察を実践している教職員や教育委員会事務局指導主事による検討委員会を設置し、ご意見をいただいた。

調査票は、夏休み前の平成 29（2017）年 6 月下旬に教育委員会事務局を通じて各学校へ配布し、夏休み明けの 9 月に回収した。調査票回答期間は 2 か月強であるが、調査の対象期間は平成 28（2016）年 9 月 1 日～平成 29（2017）年 8 月 31 日の 1 年間とした。

調査票配布の際には、他の学年であっても希望があれば調査票を追加配布することを伝えた。

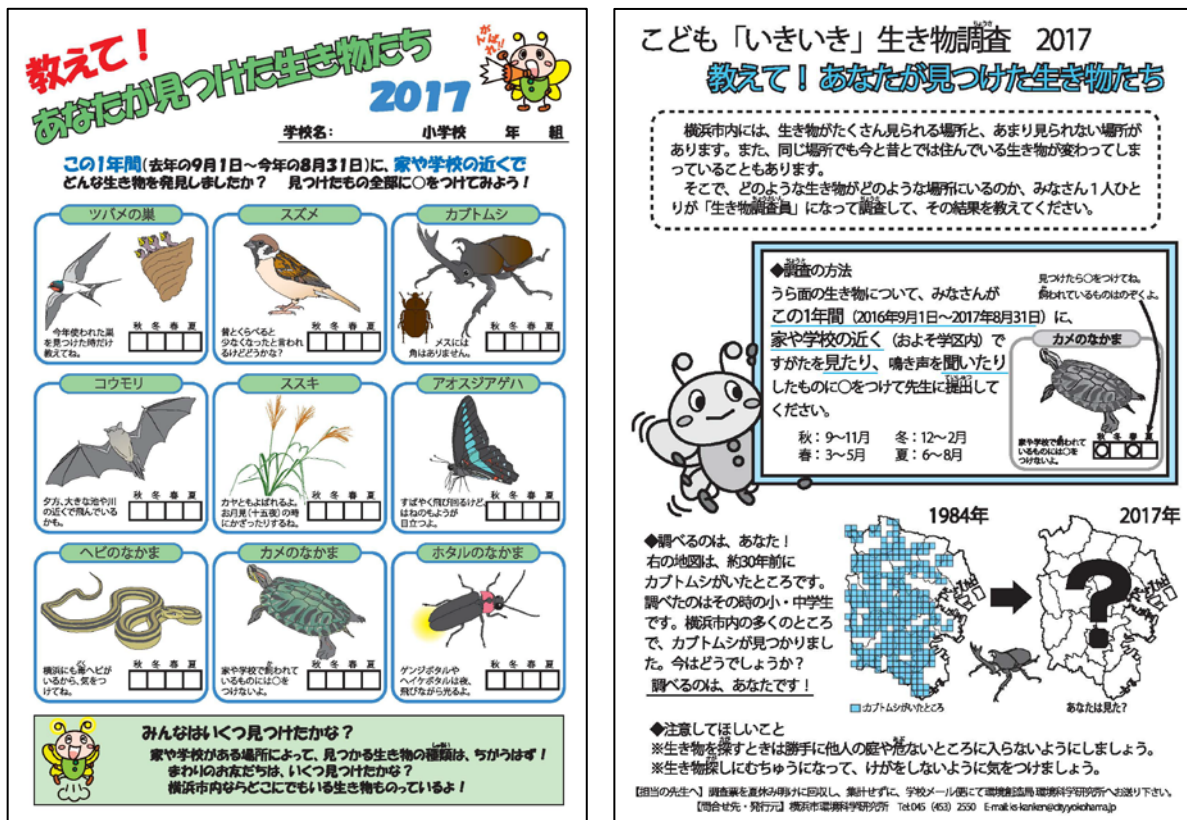


図 1 調査票

※1 平成 27 年 1 月改定

### 3 調査対象とした生き物

今回、調査対象とした生き物は、次の9種類である。同定が比較的容易であるもので、市内の自然環境を指標すると思われるもの、分布に偏りがあると思われるもの、分布域が拡大あるいは縮小傾向にあると思われるものなどを選定した。

ツバメの巣	スズメ	カブトムシ
コウモリ	ススキ	アオスジアゲハ
ヘビのなかま	カメのなかま	ホタルのなかま

### 4 調査結果と考察

#### (1) 回答状況と種別調査結果

小学校 341 校のうち、189 校、13,095 人から回答を得た。回答は全て小学 5 年生からのもので、回答率は 55% (189 校/341 校<sup>※2</sup>) 及び 43% (13,095 人/30,504 人) であった。(図 2、表 1)。

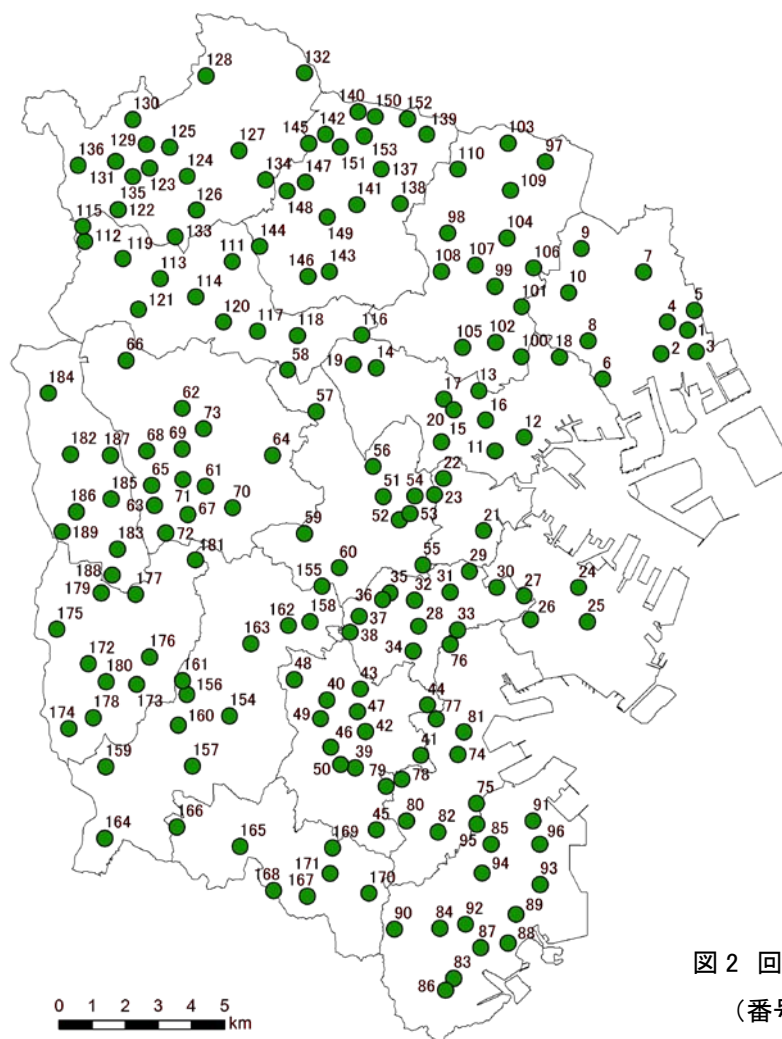


図 2 回答のあった小学校位置  
(番号は表 1 に対応)

※2 小学校 341 校のうち、1 校は 5 年生が在学していないが分母に含めた。

表1 調査票回答状況

No.	区名	小学校名	回答数	No.	区名	小学校名	回答数	No.	区名	小学校名	回答数
1	鶴見	潮田	5	64	旭	鶴ヶ峯	76	127	青葉	市ヶ尾	7
2		下野谷	50	65		東希望が丘	84	128		嶮山	47
3		入船	34	66		上川井	28	129		鴨志田第一	42
4		鶴見	93	67		さちが丘	109	130		鴨志田緑	50
5		平安	112	68		笹野台	73	131		恩田	81
6		岸谷	63	69		中沢	110	132		新石川	88
7		下末吉	27	70		南本宿	33	133		さつきが丘	103
8		寺尾	98	71		中尾	49	134		荏田西	127
9		駒岡	110	72		善部	59	135		桂	64
10		獅子ヶ谷	9	73		今宿南	50	136		奈良の丘	58
11	神奈川	青木	93	74	磯子	屏風浦	81	137	都筑	中川	130
12		神奈川	61	75		梅林	69	138		勝田	7
13		神橋	80	76		岡村	45	139		山田	87
14		池上	58	77		汐見台	26	140		すみれが丘	42
15		三ツ沢	117	78		洋光台第一	80	141		茅ヶ崎	128
16		斎藤分	29	79		洋光台第三	30	142		中川西	1
17		神大寺	123	80		洋光台第四	43	143		都田	2
18		西寺尾第二	87	81		森東	17	144		川和	57
19		菅田	35	82		さわの里	44	145		荏田	46
20		南神大寺	31	83		六浦	112	146		都田西	126
21	西	戸部	46	84	釜利谷	72	147	荏田東第一	2		
22		宮谷	134	85	富岡	74	148	荏田南	74		
23		浅間台	39	86	大道	65	149	茅ヶ崎台	94		
24	中	北方	75	87	八景	76	150	北山田	69		
25		大鳥	81	88	文庫	13	151	都筑	60		
26	南	山元	9	89	西柴	86	152	東山田	95		
27		石川	2	90	西金沢義務教育学校	66	153	牛久保	108		
28		大岡	97	91	並木第一	59	154	東戸塚	159		
29		太田	21	92	釜利谷東	57	155	境木	23		
30		南吉田	3	93	並木第四	54	156	矢部	70		
31		南太田	56	94	能見台	44	157	南戸塚	92		
32		井土ヶ谷	57	95	小田	99	158	平戸	92		
33		蒔田	54	96	並木中央	49	159	横浜深谷台	60		
34		南	9	97	日吉台	65	160	東汲沢	83		
35		永田	72	98	新田	94	161	鳥が丘	97		
36	永岡台	65	99	大綱	33	162	品濃	120			
37	六つ川台	3	100	港北	110	163	秋葉	72			
38	六つ川西	71	101	菊名	127	164	東俣野	67			
39	港南	日野	52	102	篠原	94	165	西本郷	87		
40		永野	83	103	下田	97	166	千秀	41		
41		日下	96	104	大曽根	94	167	桂台	61		
42		吉原	100	105	篠原西	108	168	公田	2		
43		下永谷	150	106	師岡	136	169	桜井	34		
44		上大岡	56	107	太尾	109	170	庄戸	53		
45		港南台第一	19	108	新羽	27	171	上郷	72		
46		下野庭	86	109	北綱島	106	172	中和田	135		
47		相武山	107	110	新吉田第二	7	173	中田	124		
48		永谷	71	111	山下	65	174	中和田南	58		
49	丸山台	76	112	長津田	25	175	上飯田	83			
50	野庭すずかけ	55	113	十日市場	85	176	東中田	108			
51	保土ヶ谷	星川	55	114	三保	172	177	新橋	69		
52		保土ヶ谷	1	115	長津田第二	63	178	下和泉	52		
53		帷子	27	116	東本郷	44	179	いずみ野	43		
54		峯	58	117	上山	69	180	伊勢山	31		
55		富士見台	8	118	緑	108	181	緑園東	38		
56		常盤台	104	119	いぶき野	172	182	瀬谷	89		
57		上菅田	19	120	森の台	193	183	原	140		
58		新井	76	121	霧が丘義務教育学校	37	184	上瀬谷	99		
59		藤塚	46	122	田奈	102	185	三ツ境	137		
60		権太坂	81	123	青葉台	5	186	南瀬谷	116		
61	旭	二俣川	94	124	もえぎ野	100	187	二つ橋	59		
62		都岡	67	125	みたけ台	85	188	阿久和	14		
63		希望ヶ丘	96	126	藤が丘	94	189	瀬谷さくら	70		
<b>合計</b>	<b>18区</b>	<b>189校</b>	<b>13,095人</b>								

学校ごとに、対象の生き物を見たり鳴き声を聞いたりした割合（＝確認率）を集計し、市内全域や区ごとに数値比較や作図による可視化を行った。可視化にあたっては、学校ごとの確認率の高低を色の濃淡で示すこととし、GIS ソフト（ArcGIS<sup>※3</sup>）を用いた Kriging 法により、空間補間を行った。回答は季節ごとに○をつけるものとしたが、集計は季節の区別なく、いずれかの季節に○があれば、その生き物を確認したものとみなした。

市内全域や区ごとの数値比較には、189 校、13,095 人のデータを使用し、学校ごとの数値比較や作図には、回答数が 10 人に満たなかった 17 校を除いた 172 校、13,013 人のデータを使用した。

表 2 に区別確認率の違いを、次頁以降に種別の結果と考察を示す。

なお、これまで 5 年間の調査で対象とした生き物のいくつかについては、1980～90 年代に 3 回<sup>※4</sup>、小・中学生、高校生を対象としたアンケート（聞き取り）による分布調査が行われている（本年はカブトムシ、コウモリ、ヘビのなかま、ホタルのなかまが該当）。当時の調査は市内を約 1 k m 四方のメッシュで区切り、メッシュごとに対象とする生き物が確認できたかできなかったかを示すもので、今回の結果とは表示方法が異なるが、当時の状況を知る貴重な資料として比較を行った。これまで調査対象とした生き物については、巻末の 資料 13 に示した。

表 2 区別確認率の違い

区名	回答数	ツバメの巣	スズメ	カブトムシ	コウモリ	ススキ	アオスジアゲハ	ヘビのなかま	カメのなかま	ホタルのなかま
鶴見	601	67%	95%	51%	37%	58%	57%	24%	31%	22%
神奈川	714	74%	94%	64%	47%	70%	67%	36%	43%	39%
西	180	66%	95%	53%	39%	62%	66%	29%	46%	20%
中	204	84%	99%	75%	41%	75%	78%	43%	44%	35%
南	510	80%	97%	67%	42%	69%	67%	38%	52%	37%
港南	951	72%	95%	66%	45%	72%	64%	39%	37%	40%
保土ヶ谷	475	82%	94%	73%	53%	73%	66%	37%	52%	42%
旭	928	81%	94%	77%	44%	73%	60%	37%	39%	36%
磯子	435	84%	93%	66%	47%	78%	69%	44%	31%	34%
金沢	926	85%	96%	62%	41%	71%	75%	39%	50%	36%
港北	1,207	82%	96%	67%	49%	73%	65%	34%	41%	30%
緑	1,033	77%	91%	71%	49%	73%	57%	40%	49%	46%
青葉	1,053	80%	92%	63%	53%	72%	49%	33%	38%	35%
都筑	1,128	67%	93%	78%	47%	73%	63%	36%	58%	33%
戸塚	935	73%	97%	75%	47%	76%	62%	38%	49%	35%
栄	350	83%	94%	70%	53%	70%	63%	44%	49%	47%
泉	741	82%	95%	79%	52%	75%	64%	40%	47%	47%
瀬谷	724	77%	92%	75%	38%	68%	57%	37%	40%	39%
市全域	13,095	77%	94%	69%	46%	72%	63%	37%	44%	37%

※3 ESRI 社製。2013 年は ver.9.1 を、2014 年以降は ver.10.2 を使用。

※4 第 1 回目調査：1984 年 1～10 月 協力児童数 5,000 人超  
 第 2 回目調査：1987 年 11 月、1988 年 6 月 協力児童数 13,981 人  
 第 3 回目調査：1991 年 6～9 月 協力児童・生徒数 6,763 人

## 【ツバメの巣】

～今年使われた巣を見つけた時だけ教えてね。～

確認した人： 10,138 人/13,095 人 (77%)

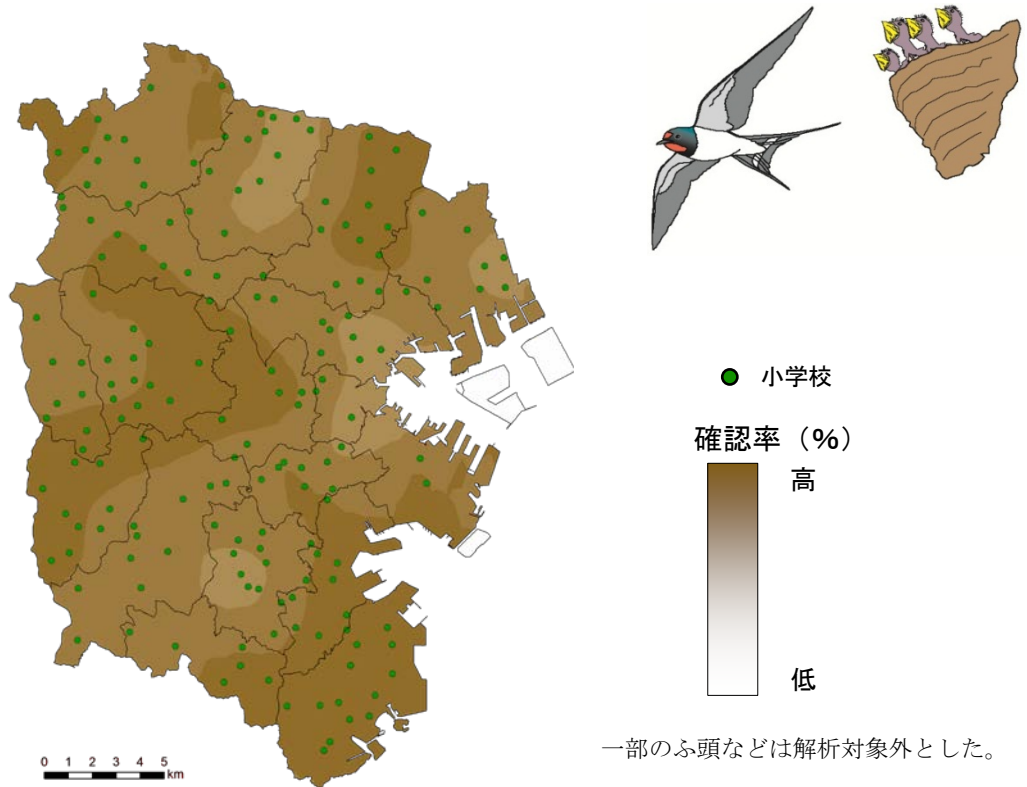


図 3-1-1  
生き物別調査結果

## 【過年度結果】

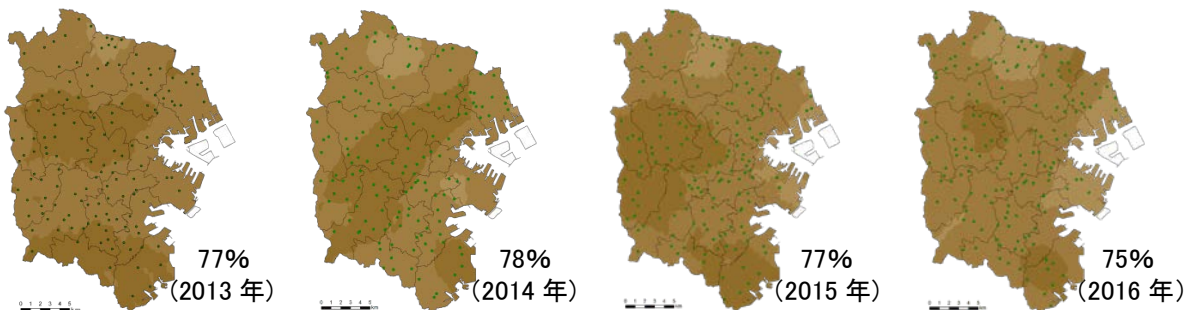


図 3-1-2 過年度調査結果

学校（回答数 10 人以上の 172 校）ごとの確認率は 41% から 100% であった。これまで、全体の確認率は、2013 年から 2016 年にかけて、77%、78%、77%、75% と推移してきており、2016 年の確認率はそれ以前に比べ統計的に意味のある差が見られた。今回は 77% と以前の水準に戻り<sup>※5</sup>、数値を見る限りでは、5 年連続の調査で全体の確認率は比較的安定し、2016 年だけが、繁殖しているツバメの確認率が下がったと言える。

旭区周辺に確認率が高い地域があること、都筑区周辺に低い地域があることなど、5 年間を通して共通した特徴も見られ、市内の分布の傾向としては、大きな変化はないと思われる。毎年、海を渡って飛来するツバメは年ごとに確認率が大きく変化することも考えられる。また、巣を作る場所や巣立ち後の幼鳥が休息する河川敷などの環境が減少し、ツバメは全国的に減少傾向にあることから、今後も定期的に確認状況を調査したい。

※5 2013～2017 年のなかで、2016 年だけが他に比べ、統計的（Z 検定  $p < 0.01$ ）に意味のある差であった（＝確認率が低かった）。

【スズメ】 ～昔とくらべると少なくなったと言われるけどどうかな？～

確認した人：12,357人/13,095人 (94%)

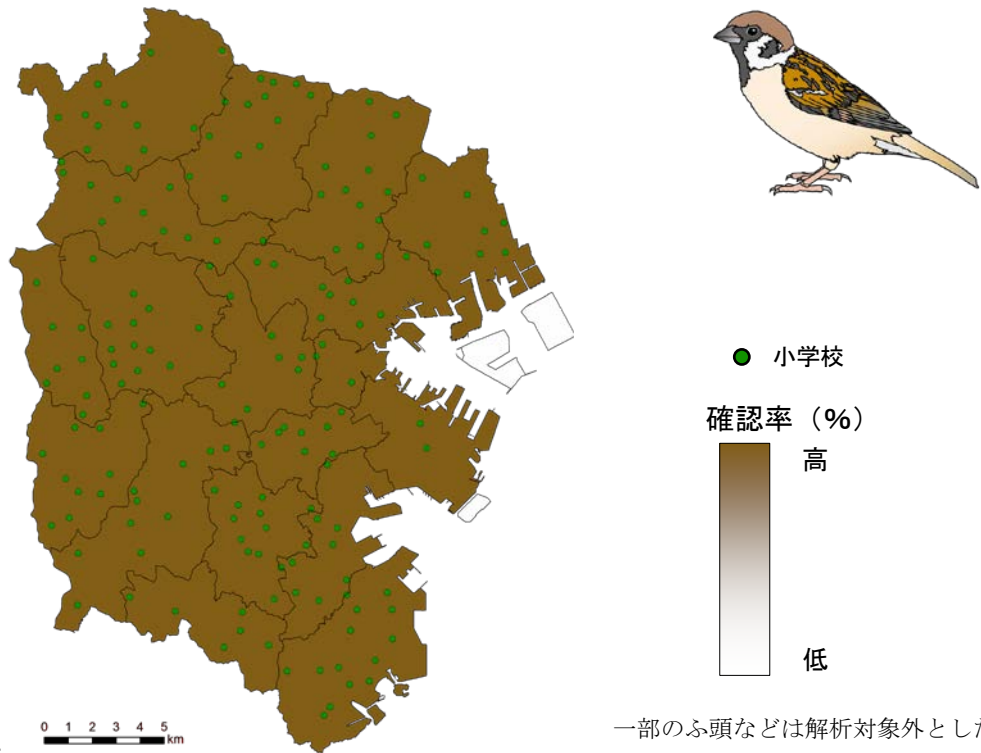


図 3-2-1  
生き物別調査結果

【過年度結果】 (調査なし)

学校ごとの確認率は 82% から 100% で、全体の確認率も 94% と比較的高めであった。市内では個体数の多い鳥であり、都市部においても公園内の樹木のウロや、ビルのシャッターのすき間、道路標識を支える単管パイプなどで繁殖する姿が確認できる。過年度調査は行われていないが、現在、市内どこでも確認できる知名度の高い鳥と言える。

しかし、スズメは全国的に減少傾向にあると言われ、2008 年ごろのスズメの個体数は 1990 年ごろ個体数の 20% から 50% 程度に減少した<sup>※6</sup>との推定もある。また、都市部では農村部よりスズメの増殖率が低い<sup>※7</sup>との報告もあり、今後、都市化や生活様式の変化によってスズメの個体数が変化することも考えられる。

一方で、確認率はその生き物の個体数だけでなく、確認のしやすさによっても変化すると考えられる。見られる鳥類の種類が少ない都市部ではスズメが目立ち、確認率が高めとなる可能性もある。それらを考慮しながら、市全体の確認率 94% が今後どのように変化するかが注目される。

※6 三上修 (2009) 日本におけるスズメの個体数減少の実態. 日本鳥学会誌, 58 (2), 161-170.

※7 三上修 (2009) スズメはなぜ減少しているのか? 都市部における幼鳥個体数の少なさからの考察. Bird Research, 5, A1-A8.



【カブトムシ】 ～メスには角はありません。～

確認した人： 9,066 人/13,095 人 (69%)

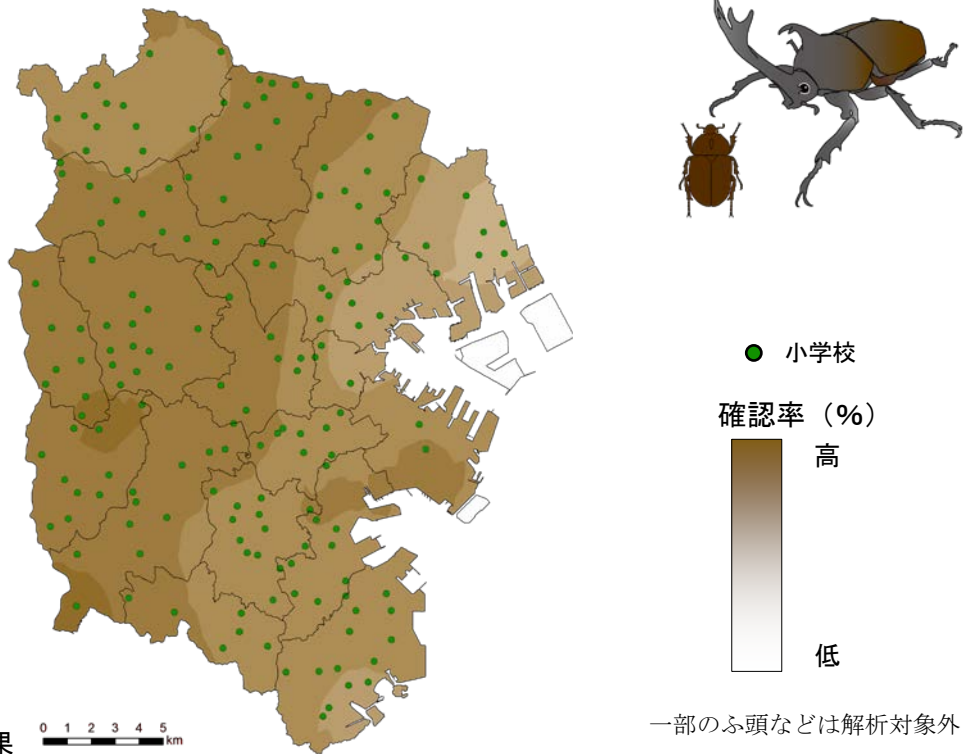


図 3-3-1  
生き物別調査結果

一部のふ頭などは解析対象外とした。

【過年度結果】

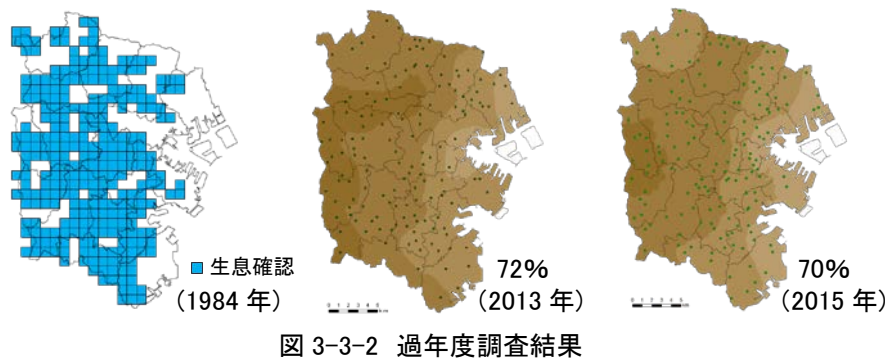


図 3-3-2 過年度調査結果

学校ごとの確認率は 29%から 100%であった。市内西側、緑の 10 大拠点（巻末の資料 4 参照）での確認率が高く、東側の臨海都市部で低い傾向は、2013 年、2015 年と同様であった。1984 年に実施し

た調査結果もあわせ、市内広域でカブトムシが見つまっていると言える。市内全体の確認率は 2013 年が 72%、2015 年が 70%、今回が 69%とやや減少傾向<sup>※8</sup>にあるとも考えられるが、暑い夏にはカブトムシの成虫の個体数が少ないこと、成虫の個体数が少なかった翌年は、繁殖率が高くなり、結果として個体数が増えることなどが報告されており<sup>※9</sup>、今後の動向が注目される。ノコギリクワガタ（2014・2016 年調査）とともに、里山的環境を指標する生き物として選定したが、両種は幼虫の成育場所、ライフサイクル等に違いがある。現在は 2 種の調査結果に大きな違いはみられないようであるが、今後の変化に注目したい。

※8 2013～2015 年は、統計的（Z 検定  $p < 0.01$ ）に意味のある差であった（＝確認率が減少した）が、2015～2017 年は、意味のある差は見られず（Z 検定  $p < 0.01$ ）、減少したとは言えない。

※9 桐谷主治（2012）里地里山の生物指標としてのカブトムシの基準個体群密度の設定と個体群動態。昆虫（ニューシ리즈）, 15（4）, 232-242.

【コウモリ】 ～夕方、大きな池や川の近くで飛んでいるかも。～

確認した人： 6,075 人/13,095 人 (46%)

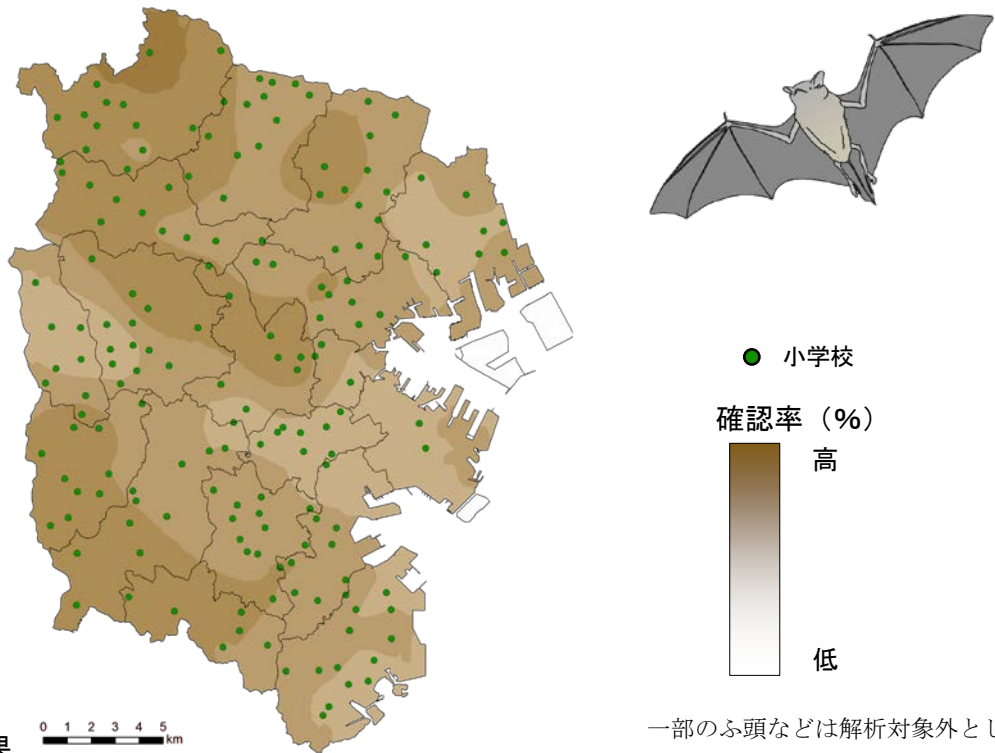


図 3-4-1  
生き物別調査結果

一部のふ頭などは解析対象外とした。

【過年度結果】

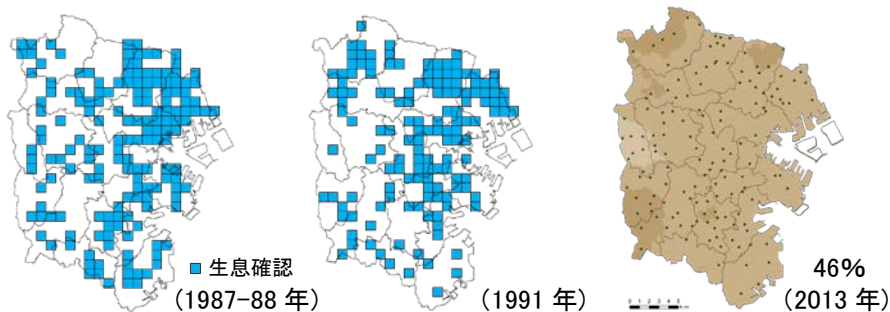


図 3-4-2 過年度調査結果

学校ごとの確認率は18%から83%であった。また、全体の確認率は2013年と同じ46%であった。市内で見られるコウモリは、都市部での生活に適応したアブラコウモリと考えられ、市内全域に分布しているものと思われる。1987～1988年、1991年に実施した調査では、東部（鶴見川などの河川下流部や臨海部）での確認報告が多かったが、今回はむしろ西部や市の中央を西から東へ流れる帷子川沿いに確認率の高い地域が見られた。水辺で発生するユスリカなどの昆虫を餌とするため、河川周辺での確認率が高いとも考えられるが、2013年の調査結果にその傾向は見られず、理由は不明である。

1999年に発行された横浜市陸域の生物相・生態系調査報告書<sup>\*10</sup>ではアブラコウモリがそれ以前に比べ増えている傾向があると指摘されており、今後の変化に注目したい。

\*10 (株)カーター・アート環境計画(1999)横浜市陸域の生物相・生態系調査報告書. 423pp.

【ススキ】 ～カヤともよばれるよ。お月見（十五夜）の時にかざったりするね。～

確認した人： 9,396 人/13,095 人 (72%)

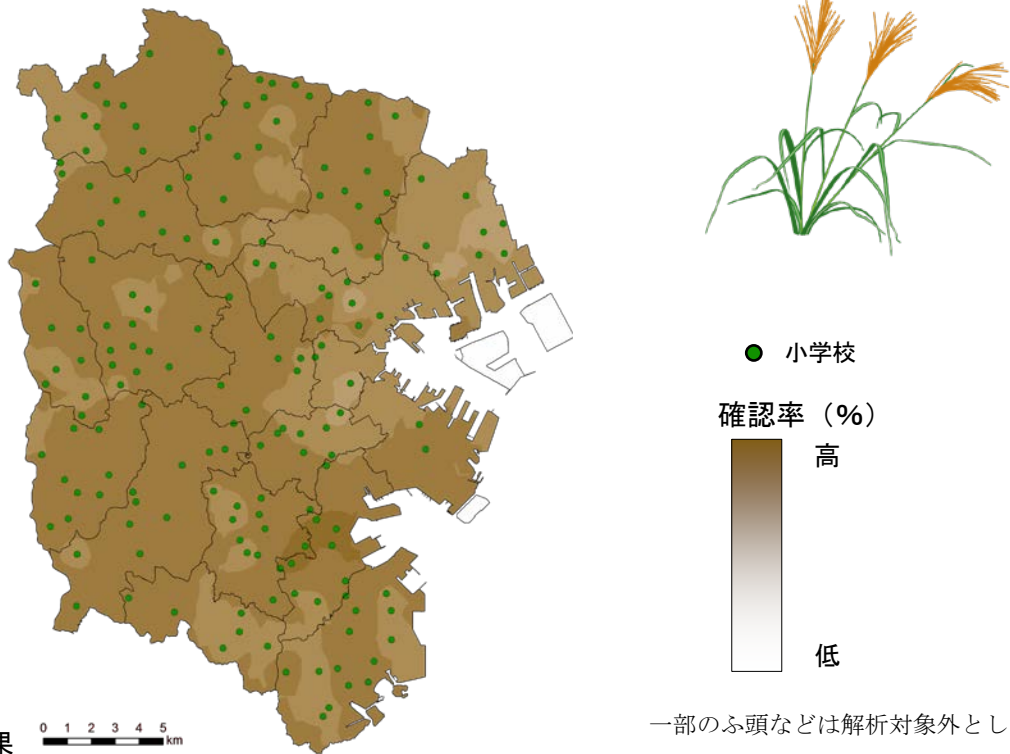


図 3-5-1

生き物別調査結果

0 1 2 3 4 5 km

【過年度結果】 (調査なし)

学校ごとの確認率は 41% から 89% であった。知名度が高い植物であり、確認率も比較的高い学校が多かった。秋のお月見（十五夜）の際に団子とともに飾る（供える）植物として知られ、秋の七草にも選ばれていることから、古来の文化的行事との関わりをうかがい知ること、あるいは、調査に参加する児童の参加意欲向上を目的として調査の対象とした。

町なかでも、線路沿いや幹線道路の脇、中央分離帯などに見られ、市内全体では明瞭な地域差は見られなかった。

乾燥した土地に生えるススキに対し、河川敷などやや湿った土地にはオギが生える。両者はよく似ており、調査結果はそれらを合わせたものと考えられる。いずれにしても市内では草地面積は小さく、まとまった草地環境は貴重と言える。市全体の確認率が今後どのように変化するかが注目される。

【アオスジアゲハ】 ～すばやく飛び回るけど、はねのもようが目立つよ。～

確認した人：8,205人/13,095人 (63%)

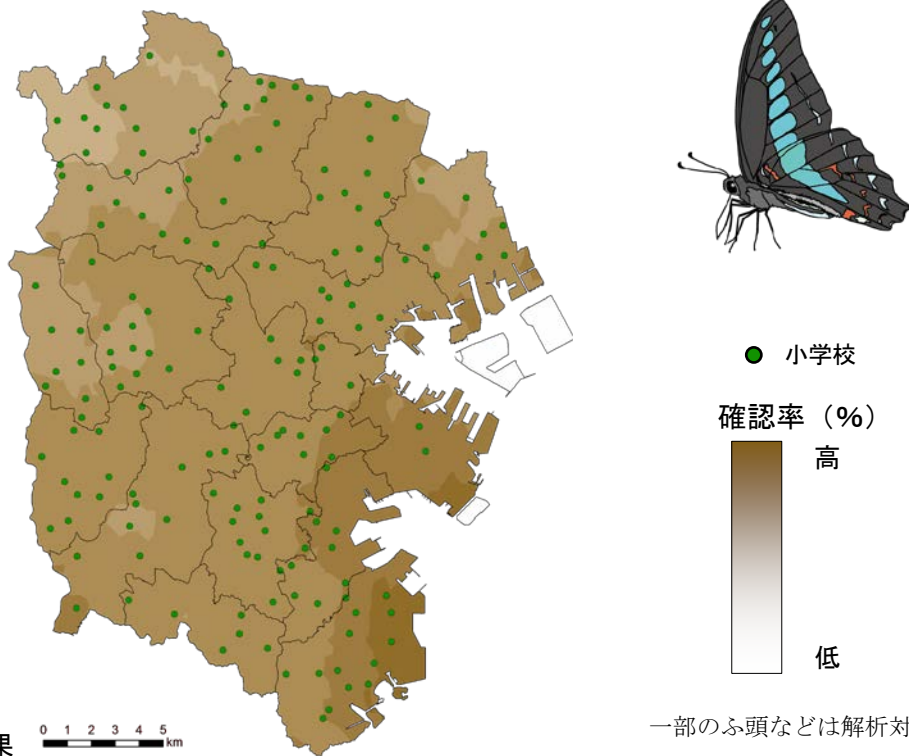


図 3-6-1

生き物別調査結果

0 1 2 3 4 5 km

【過年度結果】 (調査なし)

学校ごとの確認率は 30%から 94%であった。樹木の梢など、高い位置を高速で飛ぶこともあるが、はねの模様が目立つ、大きめのチョウであるため、確認率は比較的高かった。

東側の臨海都市部で確認率が高かったのは、本種が、町なかに街路樹として植栽されることも多いクスノキやタブノキに産卵するためと考えられる。都市部においては最も多く見られるチョウの 1 種であり<sup>\*11</sup>、都市部での増加も指摘されている<sup>\*12</sup>。

また、本種は本来、南方系のチョウであり、国内では現在、東北地方より南に分布し、北海道では見られない。市内では全域に見られるが、温暖化の進行などにより、今後、確認率は変化するかもしれない。

\*11 七里浩志ら (2016) グランモール公園における鳥類・昆虫類調査結果について. 横浜市環境科学研究所報, 40, 18-22.

\*12 吉田宗弘 (2004) チョウ類群集による都市環境評価のこころみ. 環動昆, 15 (3), 179-187.

【へびのなかま】 ～横浜にも毒へびがいるから、気をつけてね。～

確認した人：4,835人/13,095人 (37%)

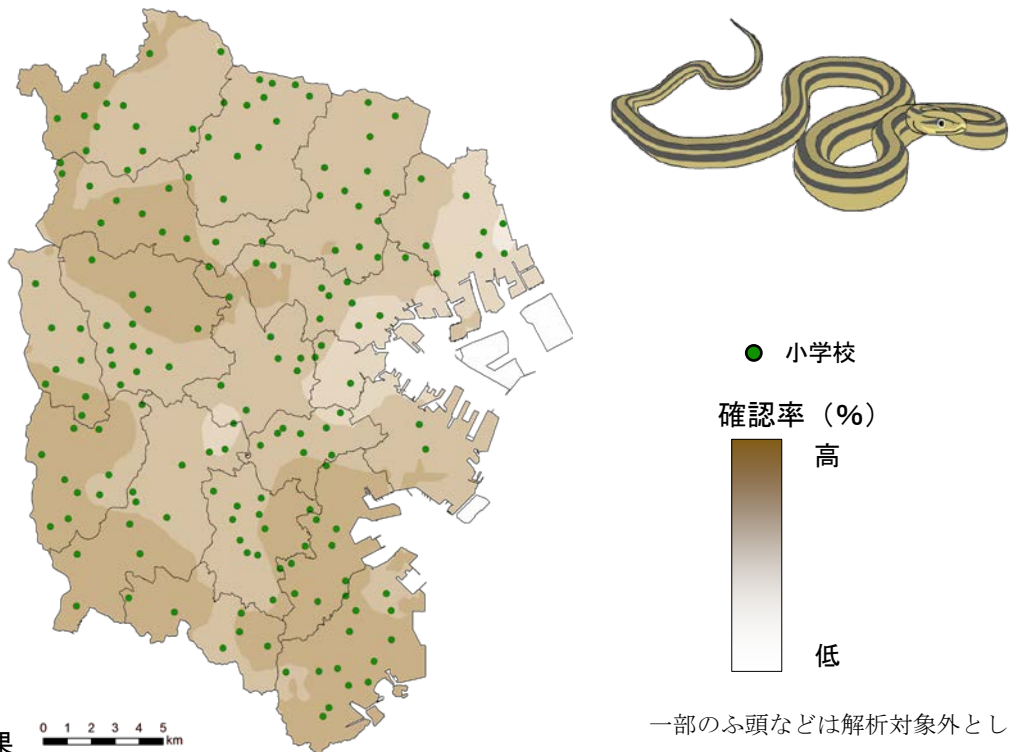


図 3-7-1  
生き物別調査結果

【過年度結果】

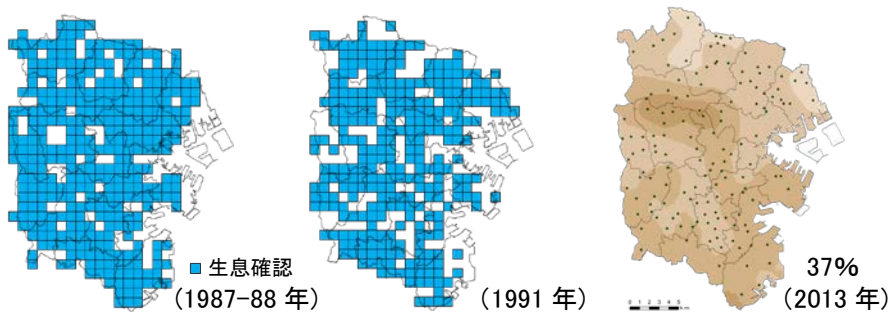


図 3-7-2 過年度調査結果

学校ごとの確認率は6%から75%であった。また、全体の確認率は2013年と同じ37%であった。

2013年調査時には、多摩・三浦丘陵にあたる地域（巻末の資料1参照）で確認率が高いこと、全体としては1980年代、1990年代に比べ、児童にとってなじみのうすい生き物となりつつある可能性があることを挙げた。今回と前回の調査結果は、全体の確認率だけでなく、確認率の高低（色の濃淡）のパターンも類似しており、同様のことが言えると考えられる。

市内でよく見つかるへびはアオダイショウと考えられるが、水田などの水辺ではヒバカリ、ヤマカガシ（有毒）が見られ、その他、シマへび（右上の絵）、ニホンマムシ（有毒）、ジムグリ、シロマダラ、タカチホへびの8種が生息している。

【カメのなかま】 ～家や学校で飼われているものには○をつけないよ～

確認した人：5,826人/13,095人 (44%)

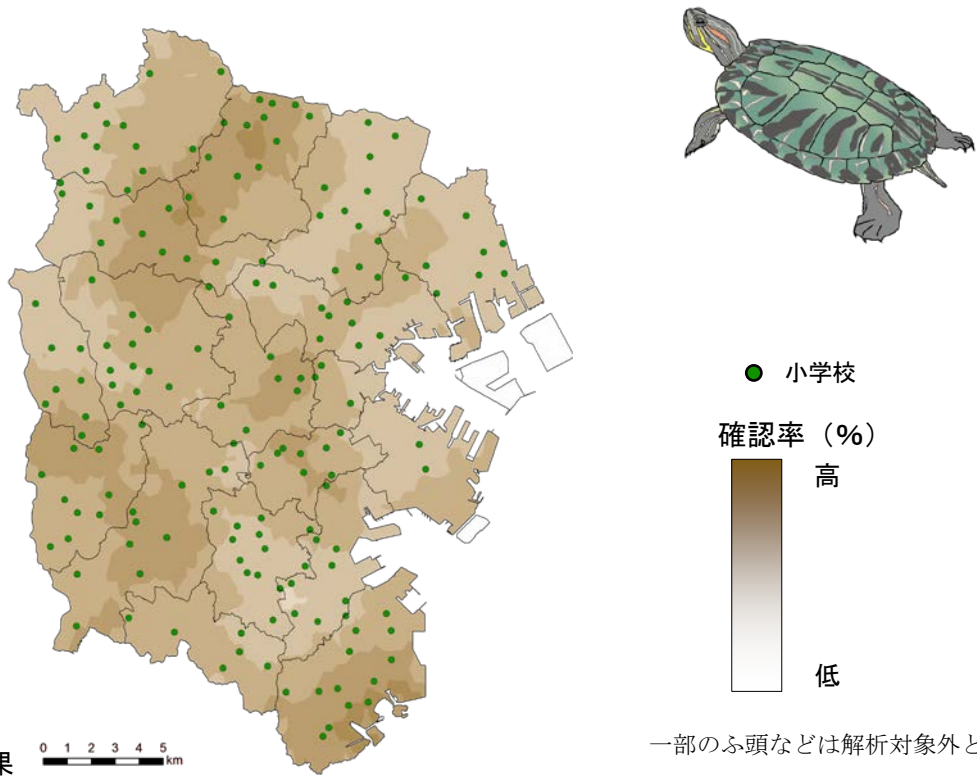


図 3-8-1  
生き物別調査結果

【過年度結果】 (調査なし)

学校ごとの確認率は 11%から 89%であった。市内には (ミシシッピ) アカミミガメのほか、クサガメ、ニホンイシガメ、ニホンスッポンなどが生息しており、いずれも池や河川などの淡水域もしくはその周辺で見られる。確認率の高低は、河川の位置 (巻末の 資料 10 参照) だけでなく、市内に多数見られる公園池などの位置にも影響を受けていると考えられ、市の南北や東西での分布の偏りは見られなかった。

市内で見かけることの多いカメは外来種であるアカミミガメであり、在来種であるニホンイシガメを見かけることはまれである。ニホンイシガメよりは見かけることの多いクサガメについては、外来種であるとする説が提唱されているが、在来種である可能性を完全に否定することはできないという意見もある<sup>\*13</sup>。本調査での実施は難しいが、カメの種類の違いに注目した詳細な調査ができると面白い。

\*13 環境省 (2015) クサガメを掲載しないことについて. 我が国の生態系等に被害を及ぼすおそれのある外来種リスト補足資料, 29.

【ホタルのなかま】 ～ゲンジボタルやヘイケボタルは夜、飛びながら光るよ。～

確認した人：4,801人/13,095人 (37%)

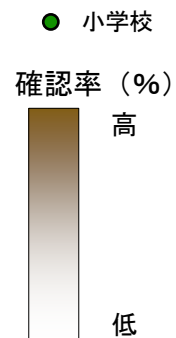
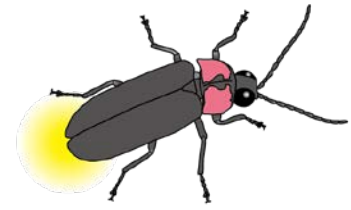
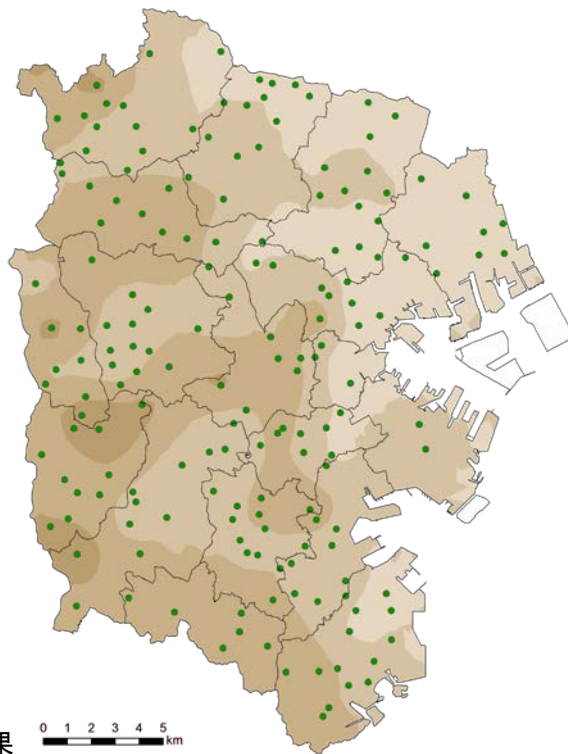


図 3-9-1  
生き物別調査結果

一部のふ頭などは解析対象外とした。

【過年度結果】

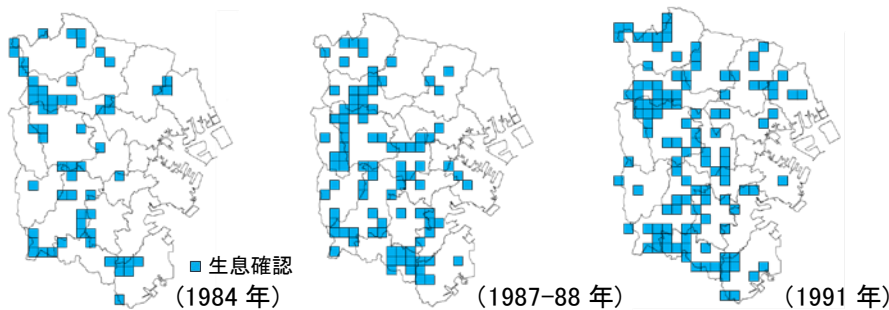


図 3-9-2 過年度調査結果

学校ごとの確認率は0%から86%であった。市内には学校のすぐそばでホタルを観察できるような地域もあり、確認率は地域によって大きくばらついた。

市内には、数種類のホタルの仲間が生息しているが、調査結果は、夜間、成虫が比較的強く発光するゲンジボタル、ヘイケボタルのものと考えられる。

確認率は、市内西側で高く、東側の臨海都市部で低い結果となった。2007年、横浜ほたるの会調査のホタル生息地情報(図3-9-3)ともおおむね一致しているようである。成虫の繁殖の障害となる人工的な明かりが少なく、河川源流域、あるいは、水田のような止水域などの環境(谷戸環境)が維持されていることを示すと考えられるが、確認率の濃淡はホタルの生息数、発生地規模だけでなく、保護活動の有無といった、地域での注目度にも影響を受けていると考えられる。



図 3-9-3

横浜のホタルの生息地  
(2007年横浜ほたるの会調査)

## (2) 季節別確認者数の比較

前述のとおり、調査票には生き物を確認した季節を区別して記入することとなっているが、集計は季節の区別なく、いずれかの季節に○があれば、その生き物を確認したものとみなしている。今回、調査対象とした生き物には、一年中、いつでも確認できる生き物、特定の季節にしか確認できない生き物などが含まれている。そこで今回は、コウモリについて、いくつかの学校を選定し、季節による確認者数の違いを集計、比較した。学校を選定にあたっては、年間を通しての確認率の高低、河川や海との距離、北部か南部かといった条件を考慮し、それらが比較可能なようにした。

次頁に結果と考察を示すが、過年度の結果から、どの生物も概して夏季の確認数が多い傾向にあることがわかっている。アンケート実施時期（配布～回収）が夏季であることに起因する可能性があり、注意を要する。



## 【コウモリ】

市内でよく見られるアブラコウモリは夏季に活動のピークが見られ、冬季はあまり活動しないが、比較的あたたかい日などには活動することがある。

季節別確認者数を集計した16校はいずれも夏季の確認者数が多かった。冬季に確認者数が少ない学校がほとんどであったが、洋光台第一小(港南区)では冬季の確認者数も比較的多く、特殊な事情があるのかもしれない。

水再生センター(下水処理場)の近くは温排水が流れ、冬季の確認者数が多いことも考えられたが、比較的近くに水再生センターのある太尾小(港北区)、下末吉小(鶴見区)、南戸塚小(戸塚区)、西本郷小(栄区)にそのような傾向は見られなかった。

温暖化が進行するなか、今後、冬季の確認状況が変化するのが注目される。

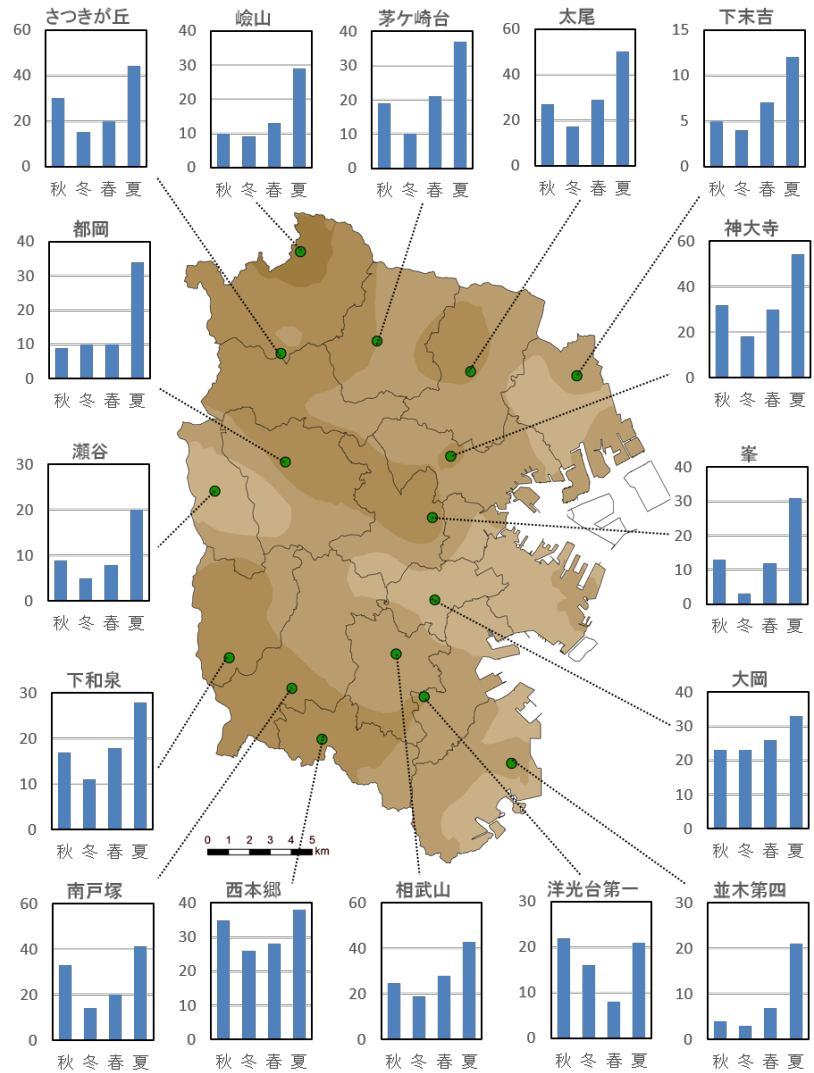


図 4-1-1 季節別確認者数の違い(コウモリ)

表 3-1 季節別確認者数の違い(コウモリ)

No.	区名	小学校名	確認率	回答数	確認者数	確認した時季(複数回答あり)			
						秋	冬	春	夏
7	鶴見	下末吉	56%	27	15	5	4	7	12
17	神奈川	神大寺	59%	123	73	32	18	30	54
28	南	大岡	48%	97	47	23	23	26	33
47	港南	相武山	53%	107	57	25	19	28	43
54	保土ヶ谷	峯	64%	58	37	13	3	12	31
62	旭	都岡	61%	67	41	9	10	10	34
78	磯子	洋光台第一	51%	80	41	22	16	8	21
93	金沢	並木第四	52%	54	28	4	3	7	21
107	港北	太尾	59%	109	64	27	17	29	50
128	青葉	嶮山	72%	47	34	10	9	13	29
133	青葉	さつきが丘	58%	103	60	30	15	20	44
149	都筑	茅ヶ崎台	51%	94	48	19	10	21	37
157	戸塚	南戸塚	59%	92	54	33	14	20	41
165	栄	西本郷	64%	87	56	35	26	28	38
178	泉	下和泉	67%	52	35	17	11	18	28
182	瀬谷	瀬谷	35%	89	31	9	5	8	20
合計			56%	1286	721	313	203	285	536

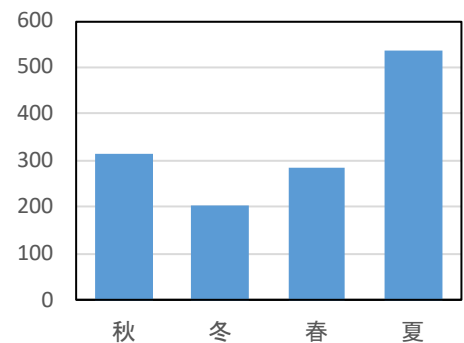


図 4-1-2 季節別確認者数の違い その2(コウモリ)

### (3) 確認率の高かった生き物について

確認率の高低は、0%から100%までを10段階（10%刻み）に区切り、色を変えて表現している。しかし、スズメについては、全体の確認率が高く、市内で明瞭な差は見られなかった。「市内全域において確認率に大きな差はない」と判断するのが妥当と考えられるが、参考までに80%から100%までを10段階（2%刻み）に細分し、地域間の確認率の高低差をより明瞭に表現した（図5-1）。

スズメの確認率は市内東側の臨海都市部で高かった。スズメの頁（p.6）で述べたとおり、都市部ではスズメの増殖率が低いという報告がある一方、他に見られる鳥類の種類数、個体数が少ないことにより、スズメが目立っている可能性があると考えられる。横浜市が2016年度に実施した陸域生物調査<sup>※14</sup>では、大岡川流域の3地域において鳥などの生物調査を行っている。大岡川源流域にあたる氷取沢市民の森（磯子区）と中流域にあたる久良岐公園（磯子区・港南区）、下流域の臨海都市部にあたる横浜公園・山下公園（中区）で鳥類のラインセンサス調査を行ったところ、初夏と冬季合わせたスズメの確認個体数の割合が高かったのは横浜公園・山下公園で、確認された鳥類のうち、21%を占めた（図5-2）。今後の経過を観察する必要があるが、少なくとも横浜においては、都市部でスズメが見られないといったことはなく、都市の環境に適応した「都市鳥」として、たくましく生きていけると言えそうである。

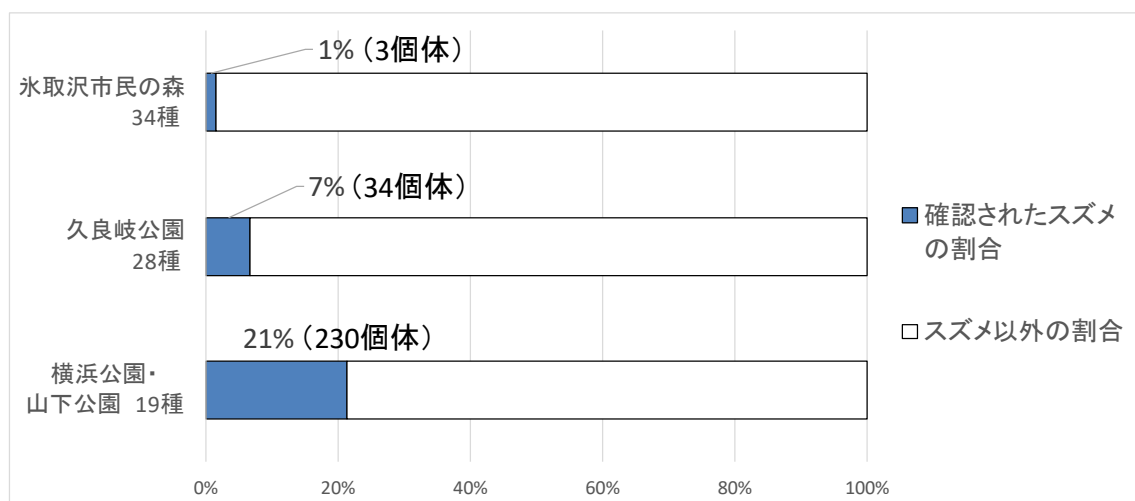
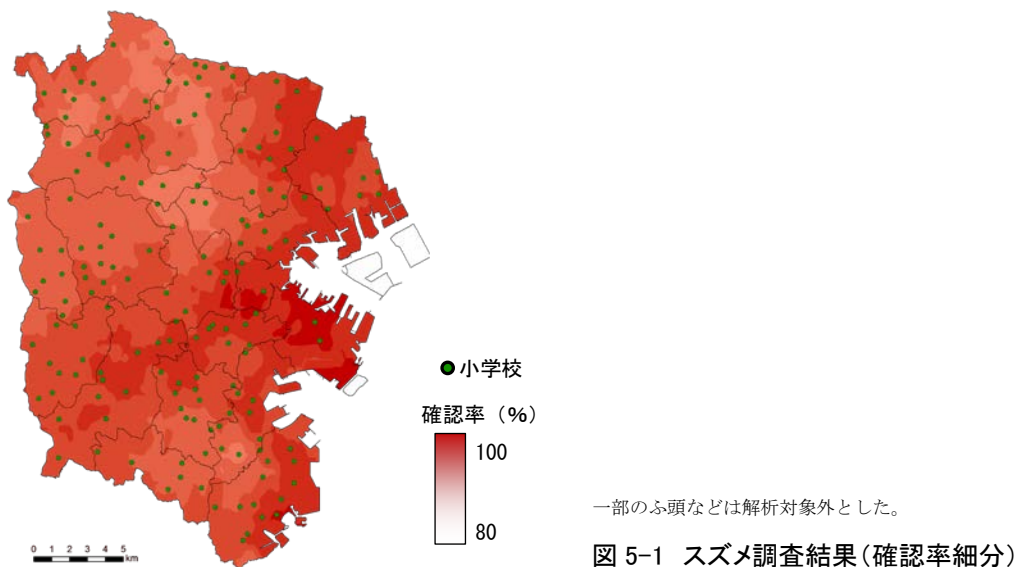


図 5-2 市内3地域で実施した鳥類調査でのスズメの個体数割合(2016年度調査)

※14 横浜市環境科学研究所（2017）平成28年度陸域生物多様性に関する調査業務委託報告. 162pp.+資料

## 5 おわりに

本報告において、図示した学校ごとの「確認率」は、単にその生き物の生息密度を表すものではなく、観察場所へのアクセスのしやすさ、課外授業や環境教育への取組状況などによる生き物への関心度などによって変化するものである。里山的な環境の有無を調べるのであれば、今回のようにツバメやクワガタの確認率を見るより、植生図や土地利用図を調べる方が確実かもしれない。しかし、その結果と、生き物やそれを観察する児童の目を通した調査結果との間に生ずる差異を考察することが重要と思われる。

一方で、本調査は、市内広域における生物分布情報を得るのに適した手法の1つとなりうる。専門家（専門業者）による分布調査は、調査時間や範囲に限られ、市内広域を網羅するには多大な労力、時間を要する。誤同定や勘違いなど不特定多数に対するアンケート調査の特性を踏まえながら、本調査を継続し、より多くのデータを蓄積すること、普及啓発によって同定精度を向上させていくこと、長期的な視点で解析・考察していくことなどが重要である。

1984～1991年の3回のアンケート（聞き取り）による分布調査は、市内の小・中・高等学校の先生方による「横浜生物調査研究会」のメンバーが中心となって調査方法の検討、結果の取りまとめ、解析を実施してきた。調査開始から30年以上が経過し、緑被率は40.3%（1982年度）から36.0%（1987年度）、33.4%（1992年度）、29.8%（2009年度）、28.8%（2014年度）へ減少するなど、市内の自然環境は大きく変化しており、それにともない児童・生徒が自然環境にかかわる度合いや状況も大きく変化していることと考えられる。また、生き物の生息状況自体にも変化が生じている。カブトムシ（2013年、2015年、2017年調査）は、1984年の調査同様、市内広域で確認されたが、コウモリ（2013年、2017年）は1991年の調査より確認地域が広まっている可能性がある。ツバメやスズメは分布調査当時、ごくありふれた生き物だったかもしれないが、現在は全国的に減少していると言われる。逆に今日、増加傾向にあるカワセミ（2014年）やハグロトンボ（2016年）、外来種であるリス（2013年、2016年）やアライグマ（2014年）、さらには植栽木の移動や温暖化の影響などが指摘されるクマゼミ（2014年）などは、当時は目にする機会が少なく、調査の対象とはなり得なかった。

こども「いきいき」生き物調査と題し、2013年に再開した調査は、22年ぶりの大規模調査であり、回答率や同定の精度など、どの程度の結果が得られるか不確実な面があった。そのため、調査対象には、市内であればどこでも確認可能な種を含め、タンポポやバッタ、セミなど、複数の生物種を含む大きな分類でも調査を行った。それに比べて翌年の2014年は、見つけること、同定することが難しい生き物が多く、せっかく調査に参加いただいたにも関わらず、1種類も〇がつけられなかった児童も多くいた（全体の3.6%）。2015年～2017年は、市内各地で確認可能な生き物も織り交ぜたところであるが（順に、全体の3.1%、0.7%、0.7%）、今後、調査を継続するにあたり、これまで以上に対象種の精査を図っていきたい。

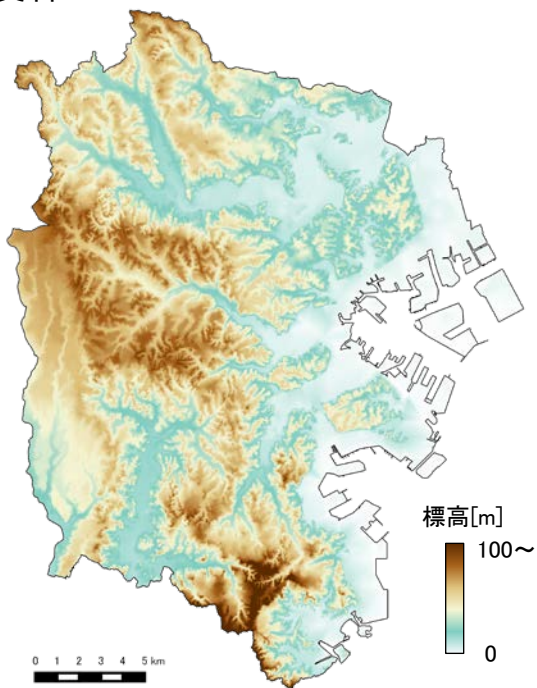
また、2015年からは、いくつかの生き物、いくつかの学校について、季節別確認者数を集計したが、現在の調査方法（アンケート調査実施時期や設問方法など）では、季節別の比較は難しい可能性が示唆された。短期的な視点で季節別の比較を行うには、調査方法の再検討が必要かもしれない。算出された数値をそのまま利用するのではなく、そのような結果となった背景を踏まえ、他のデータとの突き合わせを行いながら、長期的な視点で解析することにより、見えてくる傾向もあると考えられる。

最後に、今回の調査実施にあたっては、調査方法や対象種の選定について、環境教育や生き物観察に造詣の深い先生方や指導主事の方、十数名にお集まりいただき、ご意見をいただいた。そのなかには、過年度に横浜生物調査研究会のメンバーとして活躍された先生方も含まれており、大変有意義なご意見をいただいた。本調査にご協力いただいた各学校の先生方、児童のみなさん、ご意見などいただいた方々に深く感謝するとともに、本取組や調査結果を積極的に活用し、生物多様性の主流化を推進していただければ幸いです。

## 参考文献

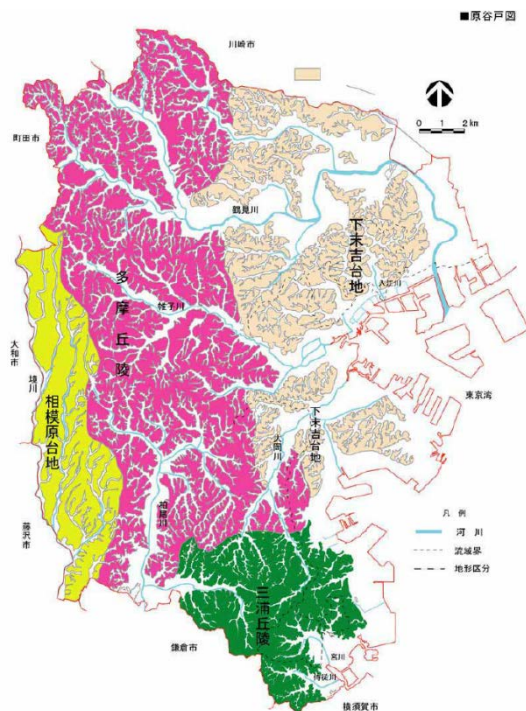
- 1) 三上修 (2009) 日本におけるスズメの個体数減少の実態. 日本鳥学会誌, 58 (2), 161-170.
- 2) 三上修 (2009) スズメはなぜ減少しているのか? 都市部における幼鳥個体数の少なさからの考察. Bird Reseach, 5, A1-A8.
- 3) 桐谷圭治 (2012) 里地里山の生物指標としてのカブトムシの基準個体群密度の設定と個体群動態. 昆虫 (ニューシリーズ), 15 (4), 232-242.
- 4) (株) カーター・アート環境計画 (1999) 横浜市陸域の生物相・生態系調査報告書. 423pp.
- 5) 七里浩志ら (2016) グランモール公園における鳥類・昆虫類調査結果について. 横浜市環境科学研究所報, 40, 18-22.
- 6) 吉田宗弘 (2004) チョウ類群集による都市環境評価のこころみ. 環動昆, 15 (3), 179-187.
- 7) 環境省 (2015) クサガメを掲載しないことについて. 我が国の生態系等に被害を及ぼすおそれのある外来種リスト補足資料, 29.
- 8) 横浜市環境科学研究所 (2017) 平成 28 年度陸域生物多様性に関する調査業務委託報告. 162pp.+資料
- 9) 横浜市公害対策局 (1986) 横浜の川と海の生物 (第 4 報). 公害資料, 126, 352pp.
- 10) 横浜市公害対策局 (1989) 横浜の川と海の生物 (第 5 報). 公害資料, 140, 392pp.
- 11) 横浜市環境保全局 (1992) 横浜の川と海の生物 (第 6 報). 環境保全資料, 161, 458pp.
- 12) 横浜市環境科学研究所 (2013) こども「いきいき」生き物調査 2013 結果報告書. 14pp+資料.  
<http://www.city.yokohama.lg.jp/kankyo/mamoru/kenkyu/data/forest/ikiiki.html>
- 13) 横浜市環境科学研究所 (2014) こども「いきいき」生き物調査 2014 結果報告書. 22pp+資料.  
<http://www.city.yokohama.lg.jp/kankyo/mamoru/kenkyu/data/forest/ikiiki.html>
- 14) 横浜市環境科学研究所 (2015) こども「いきいき」生き物調査 2015 結果報告書. 21pp+資料.  
<http://www.city.yokohama.lg.jp/kankyo/mamoru/kenkyu/data/forest/ikiiki.html>
- 15) 横浜市環境科学研究所 (2002) 横浜型エコシティ研究報告「花鳥風月のまちづくり」. 環境研資料, 146, 122pp.  
<http://www.city.yokohama.lg.jp/kankyo/mamoru/kenkyu/shiryo/pub/pub0146/>
- 16) 横浜市 (2014) 平成 26 年度 緑被分布図. 横浜市第 10 次緑地環境診断調査 (平成 26 年度).  
<http://www.city.yokohama.lg.jp/kankyo/data/ryokuhi/images/300-ryokuhibunpu-h26.pdf>
- 17) 横浜市環境創造局 (2013) 横浜みどりアップ計画 (計画期間: 平成 26-30 年度). 81pp.  
<http://www.city.yokohama.lg.jp/kankyo/etc/jyorei/keikaku/midori/pdf/midoriup26-30.pdf>
- 18) 横浜市建築局企画部都市計画課 (2013) 横浜市土地利用のあらまし 平成 21・22 年度 横浜市都市計画基礎調査 (土地利用現況・建物現況). 18pp.  
<http://www.city.yokohama.lg.jp/kenchiku/kikaku/cityplan/kisocho/>

参考資料



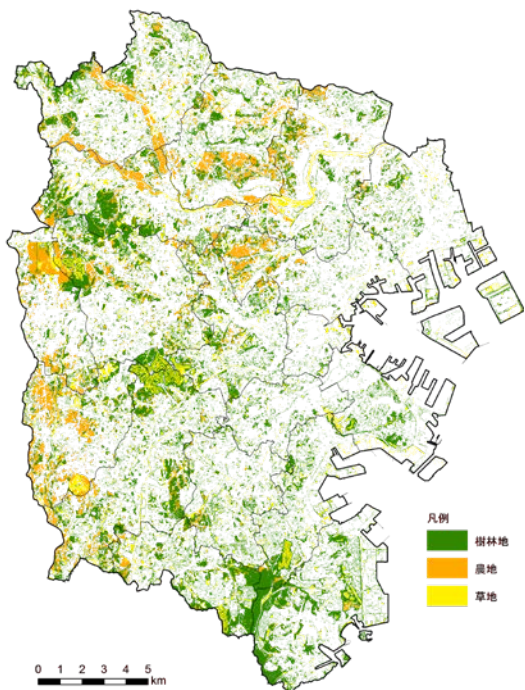
資料 1 横浜の標高

(国土地理院 基盤地図情報数値標高モデルから  
環境科学研究所が作成)



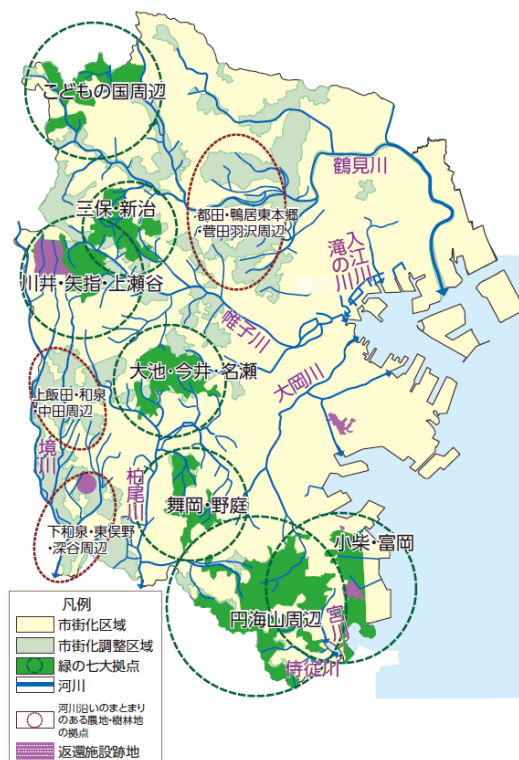
資料 2 横浜の地形

(横浜型エコシティ研究報告書 花鳥風月のまちづくり  
横浜市環境科学研究所,2002 年より)



資料 3 平成 26 年度 緑被分布図

横浜市第 10 次緑地環境診断調査(平成 26 年度)より作成

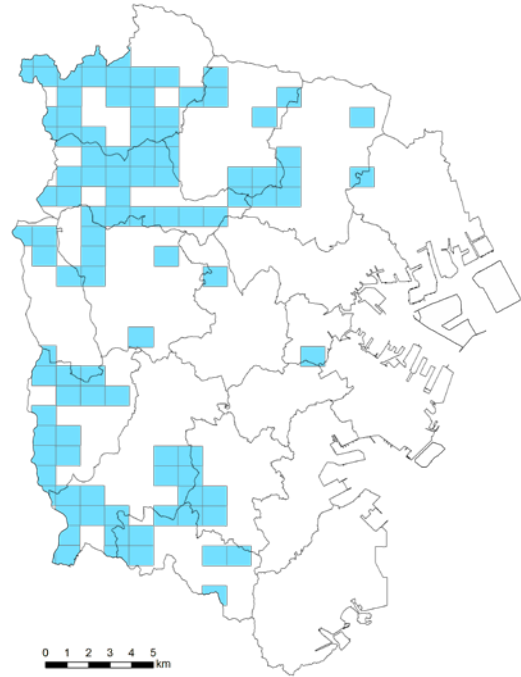


資料 4 緑の 10 大拠点 (横浜みどりアップ計画(計

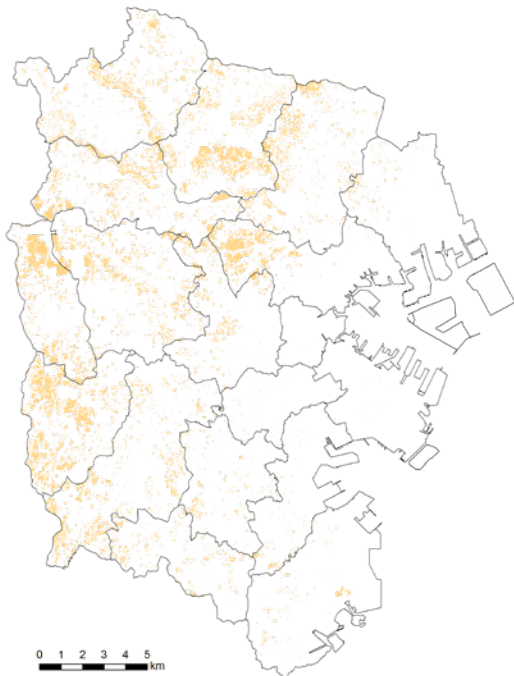
画期間:平成 26-30 年度), 環境創造局,2013 年より)



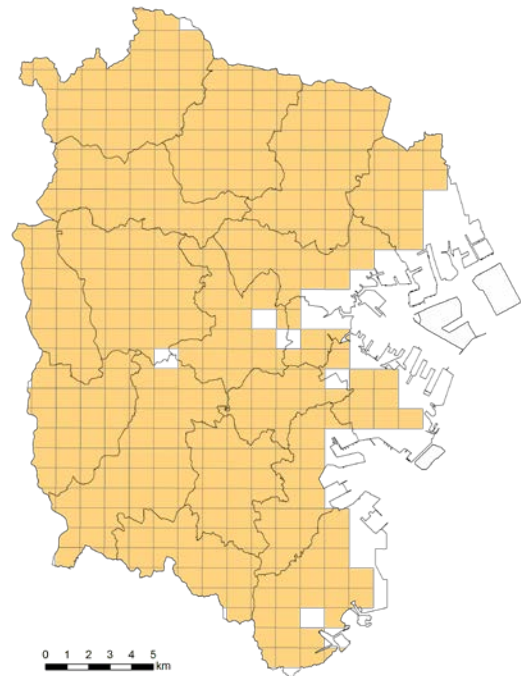
資料5 横浜市内における水田の分布  
 (建築局都市計画基本図データを基に環境科学研究所が作成)



資料6 横浜市内における水田の分布(メッシュ単位)  
 水田のある地域を3次メッシュ(およそ1km四方)単位で示した。  
 (建築局都市計画基本図データを基に環境科学研究所が作成)



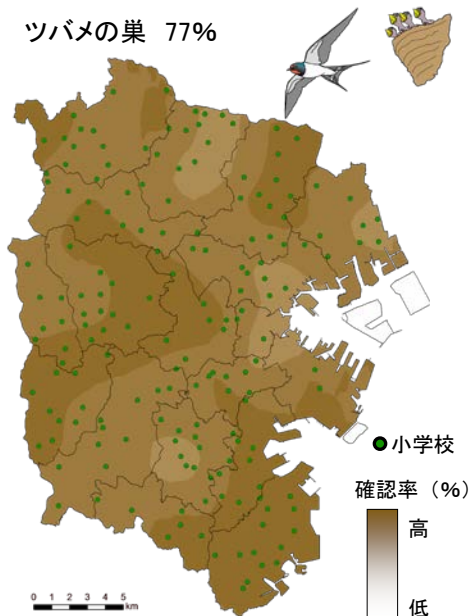
資料7 横浜市内における畑の分布  
 (建築局都市計画基本図データを基に環境科学研究所が作成)



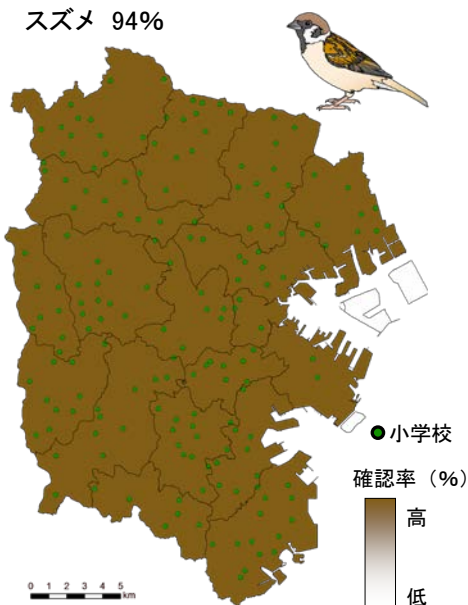
資料8 横浜市内における畑の分布(メッシュ単位)  
 畑のある地域を3次メッシュ(およそ1km四方)単位で示した。  
 (建築局都市計画基本図データを基に環境科学研究所が作成)

資料9 こども「いきいき」生き物調査 2017 調査結果(河川なし)

ツバメの巣 77%



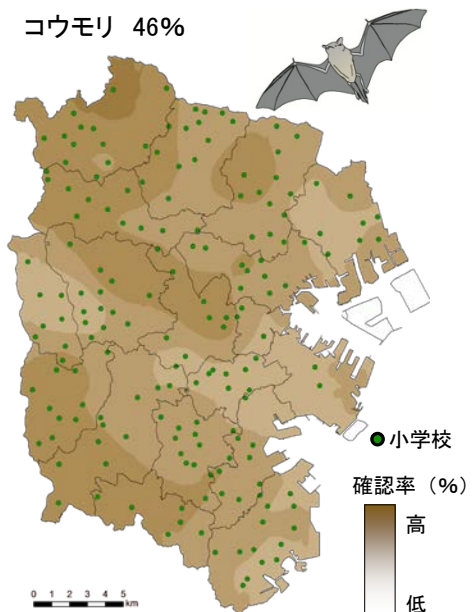
スズメ 94%



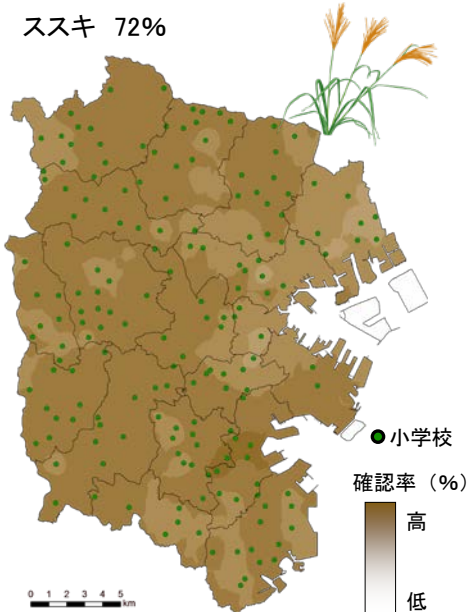
カブトムシ 69%



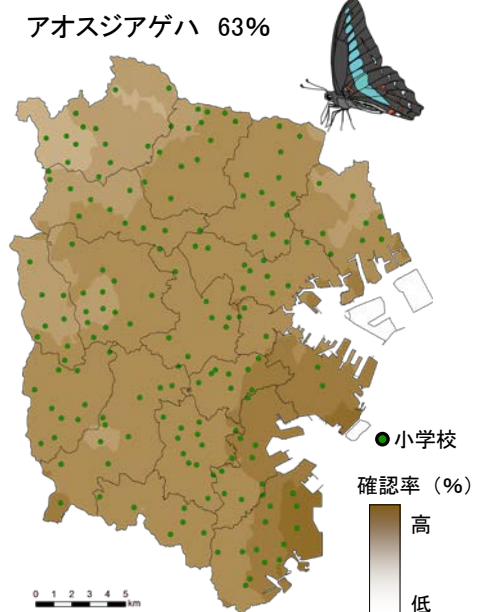
コウモリ 46%



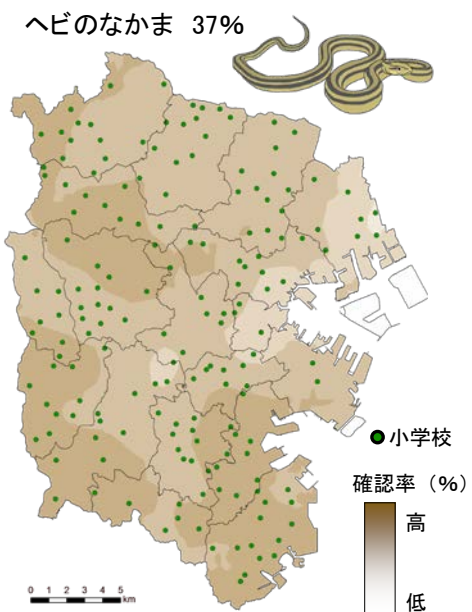
ススキ 72%



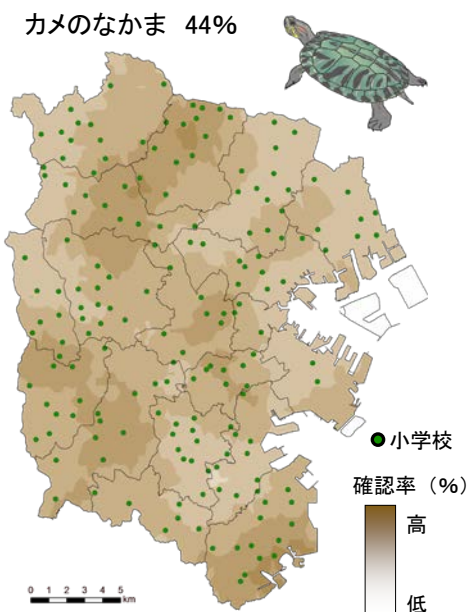
アオスジアゲハ 63%



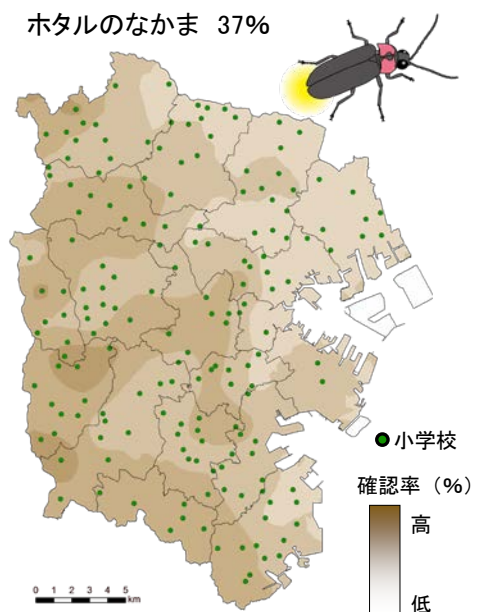
ヘビのなかま 37%



カメのなかま 44%



ホタルのなかま 37%



注)色の濃淡は、小学校ごとの確認率をもとに統計的に計算、作図したものです。一部のふ頭などは解析対象外としました。

資料 10 こども「いきいき」生き物調査 2017 調査結果(河川あり)

ツバメの巣 77%



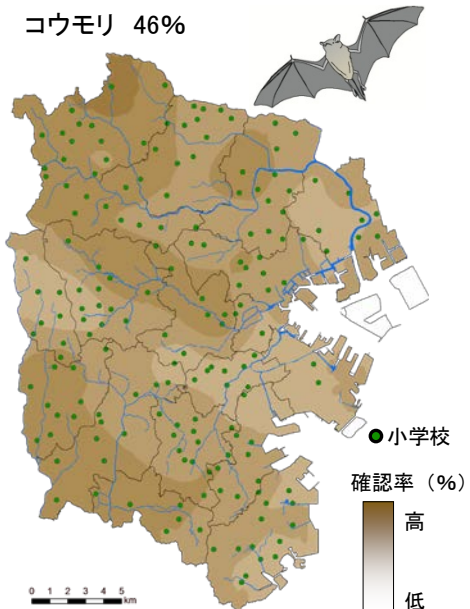
スズメ 94%



カブトムシ 69%



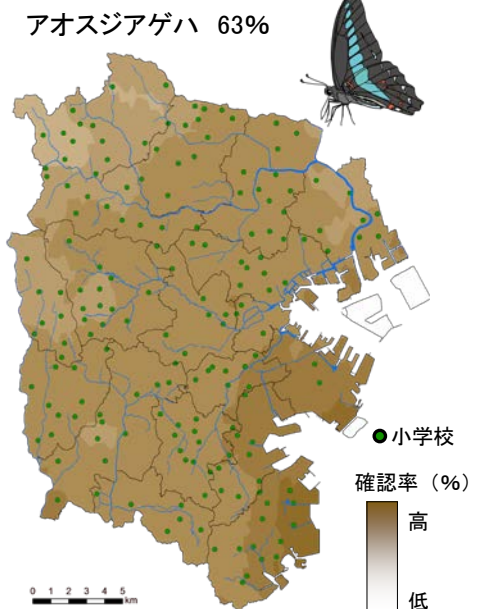
コウモリ 46%



ススキ 72%



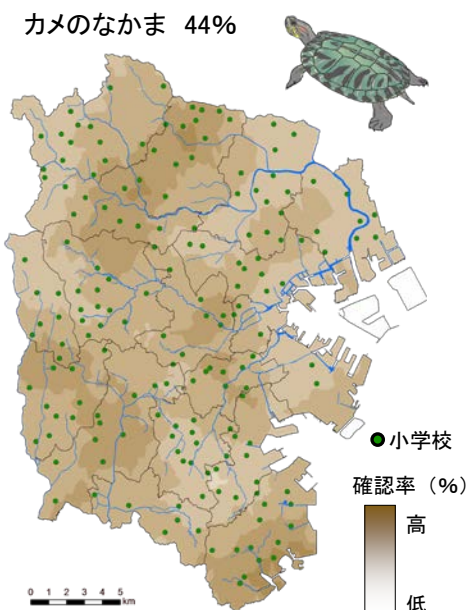
アオスジアゲハ 63%



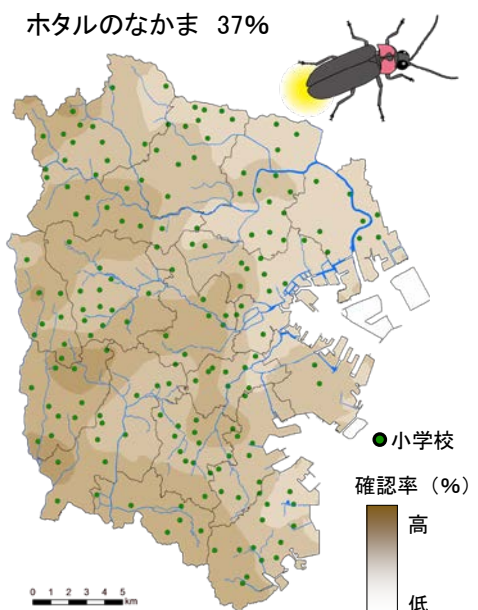
ヘビのなかま 37%



カメのなかま 44%



ホタルのなかま 37%



注) 色の濃淡は、小学校ごとの確認率をもとに統計的に計算、作図したものです。一部のふ頭などは解析対象外としました。



# 教えて！ あなたが見つけた生き物たち 2017



学校名: \_\_\_\_\_ 小学校 \_\_\_\_\_ 年 組

この1年間(去年の9月1日～今年の8月31日)に、家や学校の近くで  
どんな生き物を発見しましたか？ 見つけたもの全部に○をつけてみよう！

**ツバメの巣**

今年使われた巣  
を見つけた時だけ  
教えてね。

秋 冬 春 夏

**スズメ**

昔とくらべると  
少なくなったと言われ  
るけどどうかな？

秋 冬 春 夏

**カブトムシ**

メスには  
角はありません。

秋 冬 春 夏

**コウモリ**

夕方、大きな池や川  
の近くで飛んでいる  
かも。

秋 冬 春 夏

**ススキ**

カヤともよばれるよ。  
お月見(十五夜)の時  
にかざったりするね。

秋 冬 春 夏

**アオスジアゲハ**

すばやく飛び回るけど、  
はねのもようが  
目立つよ。

秋 冬 春 夏

**ヘビのなかま**

横浜にも毒ヘビが  
いるから、気をつ  
けてね。

秋 冬 春 夏

**カメのなかま**

家や学校で飼われて  
いるものには○を  
つけないよ。

秋 冬 春 夏

**ホタルのなかま**

ゲンジボタルや  
ヘイケボタルは夜、  
飛びながら光るよ。

秋 冬 春 夏



みんなはいくつ見つけたかな？

家や学校がある場所によって、見つかる生き物の種類は、ちがうはず！  
まわりのお友だちは、いくつ見つけたかな？  
横浜市内ならどこにでもいる生き物ものっているよ！



資料 12 学校・クラス別生き物確認数 (その 1)

区名	小学校名	学年	組	回答数	ツバメ の巣	スズメ	カブト ムシ	コウモリ	ススキ	アオスジ アゲハ	ヘビの なかま	カメの なかま	ホタルの なかま
鶴見	潮田	5	1	1	1	1	0	0	0	1	0	0	0
		5	3	2	2	2	1	2	1	2	1	1	0
		5	?	2	2	2	1	2	1	2	1	1	0
	下野谷	5	1	28	22	27	13	14	18	18	8	10	10
		5	2	22	19	21	12	7	15	14	6	12	12
	入船	5	1	18	12	17	10	11	10	11	0	8	6
		5	2	16	8	15	6	8	9	13	2	3	3
	鶴見	5	1	36	18	35	19	10	21	24	6	13	7
		5	2	25	8	24	4	13	10	16	3	2	3
	平安	5	3	32	14	28	4	8	11	5	4	5	2
		5	1	25	20	25	16	7	15	16	3	8	6
		5	2	27	17	24	15	12	16	16	3	4	4
		5	3	32	24	32	16	12	17	21	4	5	8
	岸谷	5	4	28	13	28	15	7	14	21	2	6	5
		5	1	31	27	29	15	9	19	21	15	8	6
	下末吉	5	2	32	25	32	12	12	18	16	8	5	3
		5	1	27	22	26	11	15	17	17	9	12	6
	寺尾	5	1	27	19	22	12	11	14	14	8	7	6
		5	2	35	29	34	21	10	21	18	10	18	7
		5	3	36	27	35	23	10	25	26	7	11	8
駒岡	5	1	38	27	38	25	16	29	15	13	17	11	
	5	2	38	27	38	27	14	21	19	19	11	11	
	5	3	34	16	30	22	11	22	14	12	14	6	
獅子ヶ谷	5	4	9	5	7	5	2	5	4	1	4	3	
神奈川	青木	5	1	30	25	30	20	14	22	22	7	7	11
		5	2	31	25	29	25	12	28	25	12	21	9
		5	3	32	28	31	18	7	26	26	4	10	6
	神奈川	5	1	25	15	24	12	9	16	13	5	8	5
		5	2	36	15	36	12	26	27	24	8	13	8
	神橋	5	1	26	21	25	13	13	20	16	9	11	9
		5	2	27	18	23	17	14	16	18	11	17	13
		5	3	27	22	24	18	15	15	15	13	11	9
	池上	5	1	28	21	25	26	10	17	13	10	12	12
		5	2	30	23	23	21	14	24	17	14	8	13
	三ツ沢	5	1	31	27	28	22	17	26	23	14	16	26
		5	2	29	25	27	19	11	20	21	13	13	27
		5	3	26	22	24	18	8	21	18	12	12	20
		5	4	29	26	28	13	13	18	17	6	12	19
	齋藤分	5	?	2	2	2	2	2	2	2	2	2	2
	神大寺	5	1	29	12	27	10	10	12	19	3	4	0
		5	1	30	19	29	21	15	21	17	11	11	10
		5	2	32	17	32	22	22	16	13	8	11	6
		5	3	31	20	30	24	19	22	24	14	12	14
	西寺尾第二	5	4	30	23	30	24	17	22	20	11	15	7
5		1	30	26	29	22	14	23	27	17	21	18	
5		2	30	28	30	13	11	17	21	11	19	8	
菅田	5	3	27	24	27	16	15	21	22	11	17	8	
	5	1	35	22	30	31	10	24	22	18	13	7	
南神大寺	5	1	31	24	30	20	18	24	21	15	13	12	
西	戸部	5	1	23	16	23	7	10	14	12	6	5	3
		5	2	23	8	22	10	7	8	14	4	2	3
	宮谷	5	1	35	29	33	24	12	28	28	13	26	11
		5	2	34	26	34	19	18	25	23	16	18	4
		5	3	32	21	28	18	10	15	17	9	15	8
		5	4	33	19	31	18	14	22	24	5	16	7
浅間台	5	1	19	14	19	12	8	14	13	4	6	5	
	5	2	20	17	19	15	8	14	16	9	7	4	
中	北方	5	1	18	14	17	12	9	12	14	6	7	7
		5	2	29	27	29	21	16	21	24	14	17	14
		5	3	28	18	28	19	8	19	24	9	14	8
	大鳥	5	1	25	25	25	21	10	20	19	9	10	9
		5	2	26	21	26	20	6	22	20	15	6	8
山元	5	3	30	27	29	27	15	24	22	14	15	14	
南	石川	5	2	9	8	9	6	4	6	8	7	8	2
		5	1	2	2	2	1	2	1	2	1	1	0
	大岡	5	1	34	29	31	16	14	20	21	11	25	14
		5	2	29	26	28	16	16	22	19	12	25	14
		5	3	34	24	32	18	17	27	16	16	29	4
	太田	5	1	21	10	21	15	5	11	14	2	6	7
		5	2	3	3	3	3	2	3	3	2	3	3
南吉田	5	1	29	19	28	14	17	16	20	6	11	4	
	5	2	27	23	26	22	10	18	20	11	15	9	
井土ヶ谷	5	1	30	27	30	21	7	20	18	10	17	10	
	5	2	27	24	26	19	10	19	17	8	12	15	

資料 12 学校・クラス別生き物確認数 (その 2)

区名	小学校名	学年	組	回答数	ツバメの巣	スズメ	カブトムシ	コウモリ	ススキ	アオスジアゲハ	ヘビのなかま	カメのなかま	ホタルのなかま	
南	蒔田	5	1	31	23	30	21	14	16	23	11	17	4	
		5	2	23	21	23	19	10	20	20	9	14	7	
	南	5	1	5	5	5	5	2	1	4	3	4	1	
		5	2	4	3	4	2	2	2	3	3	2	2	
	永田	5	1	37	31	36	22	18	27	26	11	18	12	
		5	2	35	27	34	30	12	23	23	14	16	18	
	永田台	5	1	36	29	34	25	15	24	26	17	15	19	
		5	2	29	21	28	24	9	23	19	17	10	14	
	六つ川台	5	2	3	3	3	2	1	2	2	1	0	0	
		5	1	22	17	22	12	7	16	11	8	3	6	
	六つ川西	5	2	24	21	24	15	9	20	17	7	10	8	
		5	3	25	22	23	21	14	19	16	13	14	17	
港南	日野	5	1	23	17	21	11	14	15	15	7	7	9	
		5	2	29	28	28	22	17	22	18	18	12	9	
	永野	5	1	25	17	25	15	10	12	13	7	9	3	
		5	2	31	19	31	19	18	22	18	11	10	11	
		5	3	27	20	25	18	19	20	18	12	9	8	
	日下	5	1	32	25	31	21	15	27	20	15	15	13	
		5	2	31	25	29	22	15	25	20	11	9	8	
		5	3	33	27	33	19	18	29	24	17	14	3	
	吉原	5	1	31	20	29	16	13	25	17	17	9	10	
		5	2	35	26	35	27	11	24	21	26	15	10	
		5	3	34	20	31	22	12	24	24	21	13	10	
	下永谷	5	1	38	35	37	37	16	33	31	12	14	23	
		5	2	36	27	34	19	16	24	21	6	9	10	
		5	3	38	34	34	21	20	26	24	9	12	16	
		5	4	38	35	37	27	17	31	20	12	13	19	
	上大岡	5	1	30	22	29	26	11	24	20	23	19	21	
		5	2	26	20	26	19	9	14	13	19	12	13	
	港南台第一	5	1	5	4	5	1	5	3	1	2	1	1	
		5	2	4	4	4	1	1	2	4	1	1	3	
		5	3	10	7	10	8	4	9	5	3	2	6	
	下野庭	5	1	29	13	25	18	10	21	16	12	8	10	
		5	2	28	15	27	18	12	22	20	12	13	15	
		5	3	29	14	28	18	9	21	11	8	12	10	
	相武山	5	1	35	26	34	21	20	28	28	10	11	20	
		5	2	36	28	35	23	18	25	27	13	17	25	
		5	3	36	25	35	22	19	28	26	13	13	20	
	永谷	5	1	35	27	31	28	10	23	23	16	19	13	
		5	2	36	28	36	26	19	25	27	13	23	15	
	丸山台	5	1	26	20	26	16	14	16	18	6	9	7	
		5	2	25	18	24	19	13	18	19	8	7	12	
		5	3	24	14	23	16	10	13	16	7	6	10	
	野庭すずかけ	5	5	1	1	1	1	0	0	1	0	1	0	
		5	1	27	12	24	13	6	16	19	4	4	9	
		5	2	28	12	25	14	11	14	15	3	5	5	
	保土ヶ谷	星川	5	1	27	22	25	22	17	18	18	9	17	16
			5	2	28	26	26	24	20	22	24	17	19	20
		保土ヶ谷 帷子	5	2	1	1	1	0	0	0	1	0	1	1
			5	2	27	23	27	17	19	19	18	6	24	15
		峯	5	1	26	22	26	12	18	17	15	9	18	7
			5	2	32	26	32	17	19	22	23	9	19	13
		富士見台	5	1	6	3	6	3	4	5	2	0	2	1
			5	2	2	0	2	1	0	2	1	0	1	0
		常盤台	5	1	36	26	33	27	19	28	26	16	20	8
			5	2	34	25	32	26	17	23	21	17	14	13
			5	3	34	29	33	26	19	21	22	12	13	8
		上菅田	5	1	5	5	4	4	4	4	4	2	1	0
			5	2	14	14	14	11	8	10	11	5	5	5
		新井	5	1	38	31	35	34	21	28	29	23	22	15
5			2	38	31	35	29	27	33	30	14	23	20	
藤塚		5	1	27	27	25	23	9	21	18	7	10	18	
		5	2	19	19	17	15	12	15	15	4	9	14	
権太坂		5	1	27	21	25	18	9	19	15	11	13	4	
	5	2	26	20	24	18	5	20	11	7	10	16		
	5	3	28	17	26	18	6	19	9	10	7	6		
旭	二俣川	5	1	32	27	30	20	15	25	20	13	8	10	
		5	2	30	24	28	23	14	23	17	8	12	15	
		5	3	32	31	31	26	14	25	22	15	15	13	
	都岡	5	1	33	28	31	22	19	21	20	12	12	7	
		5	2	32	25	31	25	20	14	21	13	16	11	
		5	4	2	1	2	2	2	2	2	2	2	2	
	希望ヶ丘	5	1	33	24	33	24	10	28	21	14	14	10	
		5	2	32	24	32	31	13	24	19	11	20	10	
		5	3	31	23	29	29	17	22	23	14	15	12	

資料 12 学校・クラス別生き物確認数 (その 3)

区名	小学校名	学年	組	回答数	ツバメの巣	スズメ	カブトムシ	コウモリ	ススキ	アオスジアゲハ	ヘビのなかま	カメのなかま	ホタルのなかま
旭	鶴ヶ峯	5	1	26	23	26	24	13	19	16	13	14	13
		5	2	24	24	24	16	12	17	14	9	9	6
		5	3	26	22	26	21	10	19	10	11	7	6
	東希望が丘	5	1	26	21	26	22	10	24	18	9	10	12
		5	2	28	21	27	21	12	26	18	8	13	13
		5	3	30	25	30	24	11	23	17	4	6	10
	上川井	5	1	28	23	27	24	16	22	20	15	14	14
	さちが丘	5	1	38	33	36	28	15	34	26	13	11	11
		5	2	34	31	34	25	14	30	20	14	11	14
		5	3	37	26	33	28	17	28	20	9	16	14
	笹野台	5	1	8	7	8	6	3	6	5	2	3	5
		5	2	34	23	30	27	9	24	26	9	8	16
		5	3	31	26	29	22	8	21	15	6	7	7
	中沢	5	1	32	24	29	24	12	19	12	13	10	5
		5	2	34	26	29	24	14	24	19	12	7	12
		5	3	10	8	9	7	5	7	5	4	3	4
		5	4	34	28	31	23	14	30	16	14	11	12
	南本宿	5	1	8	7	7	7	3	7	3	2	3	5
		5	2	25	24	24	20	14	18	19	11	17	14
	中尾	5	1	26	15	22	21	6	14	12	9	12	4
		5	2	23	14	21	12	7	13	12	7	6	5
善部	5	1	29	24	26	21	9	14	16	8	10	8	
	5	2	30	29	28	23	13	21	17	9	10	10	
今宿南	5	1	25	21	21	18	21	15	16	14	16	8	
	5	2	25	18	25	20	17	19	17	15	16	12	
磯子	屏風浦	5	1	27	26	26	14	15	21	18	11	4	4
		5	2	27	26	26	19	18	21	19	14	7	11
		5	3	27	26	27	13	14	23	18	11	8	6
	梅林	5	1	20	18	18	12	8	16	14	8	6	9
		5	2	21	21	21	18	11	20	14	12	15	10
		5	3	28	23	26	15	14	17	14	7	7	6
	岡村	5	1	27	22	23	18	6	20	21	14	8	7
		5	2	18	16	16	13	2	14	15	7	5	6
	汐見台	5	1	18	13	16	15	9	15	14	8	11	9
		5	3	8	7	8	7	5	8	7	3	4	6
	洋光台第一	5	1	26	21	26	17	13	19	18	14	11	10
		5	2	28	23	26	24	16	24	21	8	10	14
		5	3	26	23	26	14	12	25	18	11	8	2
	洋光台第三	5	1	17	10	16	11	11	14	14	7	5	10
		5	2	13	7	10	10	6	11	8	4	3	5
	洋光台第四	5	1	22	19	21	14	11	14	16	12	4	4
		5	2	21	18	19	10	6	15	8	5	5	5
	森東	5	1	8	5	8	5	4	7	8	4	3	3
		5	2	9	9	9	6	2	8	8	3	2	2
	さわの里	5	1	22	14	16	19	13	13	11	16	4	10
		5	2	22	17	20	12	8	15	14	14	7	10
金沢	六浦	5	1	37	27	33	19	12	20	30	14	14	15
		5	2	39	33	36	24	11	25	21	13	11	14
		5	3	36	32	34	14	6	28	36	12	16	10
	釜利谷	5	1	36	29	36	17	18	17	22	10	28	11
		5	2	36	30	33	28	19	24	25	18	28	24
	富岡	5	1	25	23	25	21	8	22	18	16	14	9
		5	2	25	24	23	15	5	20	20	7	9	1
		5	3	24	21	24	17	10	18	19	10	13	9
	大道	5	1	31	23	30	20	16	24	15	15	20	15
		5	2	34	31	33	20	13	20	23	17	21	17
	八景	5	1	38	30	38	23	17	27	32	12	24	15
		5	2	38	34	38	22	17	30	27	15	24	14
	文庫	5	1	2	1	2	0	0	2	2	1	2	0
		5	2	11	11	11	7	3	8	10	6	9	4
	西柴	5	1	29	25	27	20	13	20	18	10	12	10
		5	2	26	22	25	16	8	19	21	10	8	6
		5	3	31	30	30	21	14	23	27	17	18	9
	西金沢義務教育学校	5	1	32	25	31	24	16	25	18	12	14	21
		5	2	34	26	32	24	14	30	27	7	10	19
	並木第一	5	1	32	23	32	17	10	22	24	10	15	8
		5	2	27	24	26	20	8	16	23	7	6	6
釜利谷東	5	A	29	25	27	16	15	21	16	16	20	13	
	5	B	28	28	27	16	9	23	17	8	15	12	
並木第四	5	1	28	23	27	15	10	21	20	8	10	8	
	5	2	26	24	26	20	18	14	23	20	15	11	
能見台	5	2	24	23	23	13	11	16	24	9	12	3	
	5	3	17	14	14	7	8	11	14	6	5	4	
	5	?	3	3	3	2	1	2	3	1	2	1	

資料 12 学校・クラス別生き物確認数 (その 4)

区名	小学校名	学年	組	回答数	ツバメ の巣	スズメ	カブト ムシ	コウモリ	ススキ	アオスジ アゲハ	ヘビの なかま	カメの なかま	ホタルの なかま	
金沢	小田	5	1	34	32	34	25	22	28	27	12	13	12	
		5	2	32	29	31	22	13	30	23	11	12	8	
		5	3	33	29	31	21	14	24	26	12	10	15	
	並木中央	5	1	26	15	25	15	10	14	24	5	15	3	
		5	2	23	20	22	16	12	18	22	12	18	10	
港北	日吉台	5	1	37	32	36	24	14	25	24	13	10	11	
		5	3	28	26	28	15	12	16	18	10	4	4	
	新田	5	1	31	21	30	18	28	16	16	10	12	7	
		5	2	31	11	29	17	30	31	25	7	3	2	
		5	3	32	19	30	24	20	24	20	12	13	15	
	大綱	5	1	1	1	1	1	1	1	1	1	0	0	
		5	2	15	15	15	10	6	11	11	7	2	5	
		5	3	17	16	16	8	7	12	14	5	3	1	
	港北	5	1	29	19	27	19	11	21	17	11	16	8	
		5	2	26	21	26	15	15	20	19	9	17	11	
		5	3	25	20	24	15	14	18	12	1	8	6	
	菊名	5	4	30	16	26	14	10	20	11	7	13	6	
		5	1	33	28	32	24	15	26	25	10	16	12	
		5	2	31	25	30	24	10	18	23	6	13	5	
		5	3	33	30	33	28	15	27	25	13	18	13	
	篠原	5	4	30	26	29	24	9	25	24	9	16	10	
		5	1	35	26	34	24	16	27	26	16	20	9	
		5	2	33	20	33	24	17	24	22	15	12	5	
	下田	5	3	26	19	26	20	14	19	17	16	13	5	
		5	1	36	31	35	29	18	22	20	15	12	10	
		5	2	32	29	28	26	20	27	19	12	11	11	
	大曽根	5	3	29	26	29	20	11	20	15	12	5	6	
		5	1	30	26	28	20	14	27	19	6	7	10	
		5	2	30	21	28	16	17	21	21	9	11	7	
	篠原西	5	3	34	33	32	24	18	33	25	14	12	10	
		5	1	36	27	36	21	16	19	22	13	19	6	
		5	2	36	26	30	20	20	23	19	17	16	7	
	師岡	5	3	36	27	35	20	14	21	16	17	16	8	
		5	1	33	32	32	21	12	26	17	13	17	15	
		5	2	16	15	16	10	7	11	9	2	6	4	
		5	3	33	30	33	19	11	24	24	10	14	10	
	太尾	5	4	27	25	25	16	8	18	15	8	11	8	
		5	5	27	25	27	20	10	20	19	8	10	12	
		5	1	30	28	29	18	14	23	24	9	15	13	
		5	2	24	23	22	16	16	19	18	9	16	12	
	新羽	5	3	29	26	29	23	20	24	17	10	10	14	
		5	4	25	23	23	17	14	19	13	9	9	13	
		5	6	1	1	1	0	0	1	0	0	1	1	
	北綱島	5	1	2	1	2	1	0	1	2	1	2	0	
		5	2	12	11	11	9	5	9	7	6	5	3	
		5	3	13	11	13	10	6	10	12	6	7	6	
	新吉田第二	5	1	36	32	36	27	19	29	28	10	17	17	
		5	2	34	31	33	27	13	25	24	8	14	10	
		5	3	36	33	34	26	17	24	24	7	19	7	
	緑	山下	5	1	5	4	5	5	2	5	4	1	4	2
			5	2	2	2	2	2	1	1	1	1	1	1
			5	2	21	13	20	20	13	17	12	10	12	7
		長津田	5	1	21	13	20	20	13	17	12	10	12	7
			5	2	23	17	23	18	15	20	12	11	17	12
			5	3	21	13	20	18	8	15	10	10	14	9
		十日市場	5	1	24	18	23	18	15	16	14	12	8	11
			5	2	1	1	1	1	0	0	1	0	0	0
			5	1	30	28	29	21	10	22	14	11	18	15
三保		5	2	26	24	23	19	18	20	15	13	14	9	
		5	3	29	26	28	24	18	23	18	16	17	14	
		5	?	3	1	1	0	0	0	1	0	1	1	
		5	1	35	29	32	20	20	28	19	20	15	25	
		5	2	34	27	32	21	17	27	20	16	15	21	
		5	3	33	28	32	28	21	27	20	15	21	20	
		5	4	34	24	33	31	19	27	24	19	17	25	
長津田第二		5	5	33	27	33	26	17	26	19	16	18	25	
		5	1	27	23	26	18	16	16	9	9	5	7	
		5	2	36	29	35	23	22	28	16	15	13	8	
東本郷		5	1	3	2	3	2	1	2	3	1	1	1	
		5	2	26	17	24	16	15	12	18	6	3	4	
		5	3	15	9	15	8	5	11	10	3	1	2	
上山		5	1	36	29	33	24	15	28	25	14	23	17	
		5	2	33	28	30	27	16	24	21	14	22	15	

資料 12 学校・クラス別生き物確認数 (その 5)

区名	小学校名	学年	組	回答数	ツバメ の巣	スズメ	カブ ムシ	コウモリ	ススキ	アオスジ アゲハ	ヘビの なかま	カメの なかま	ホタルの なかま
緑	緑	5	1	31	20	28	18	8	18	18	9	8	7
		5	2	20	14	18	12	11	15	13	3	8	6
		5	3	26	22	23	19	8	15	14	5	7	11
		5	4	31	19	23	25	10	17	21	7	12	9
	いぶき野	5	1	32	25	30	20	15	26	19	10	7	14
		5	2	34	17	25	22	17	15	20	7	5	9
		5	3	35	25	28	31	18	30	21	11	13	17
		5	4	37	28	33	28	22	32	12	18	14	18
		5	5	34	24	29	30	22	28	14	6	8	14
	森の台	5	1	39	33	37	28	14	31	25	22	34	22
		5	2	37	31	33	25	17	26	26	21	27	21
		5	3	38	30	34	15	14	22	14	13	33	22
		5	4	40	32	32	18	16	24	19	18	28	19
	霧が丘義務 教育学校	5	5	39	33	38	25	17	29	27	24	33	22
5		1	7	5	7	6	3	7	6	2	4	4	
		5	2	30	26	28	26	15	25	20	11	11	12
	青葉	田奈	5	1	40	27	35	32	19	27	21	22	17
5			2	28	15	25	24	12	17	10	10	10	14
5			3	34	22	33	22	19	22	16	13	10	12
青葉台		5	2	3	2	3	2	2	3	1	1	1	2
		5	3	2	2	2	2	2	2	1	0	1	1
もえぎ野		5	1	33	23	29	21	17	27	13	13	16	10
		5	2	33	22	32	20	19	21	17	11	12	11
		5	3	34	23	31	21	20	24	15	9	21	14
みたけ台		5	1	28	22	22	22	13	23	18	7	11	13
		5	2	28	21	27	19	17	21	14	7	14	4
藤が丘		5	3	29	16	29	10	19	28	16	6	5	5
		5	1	35	31	31	17	11	24	15	8	23	10
		5	2	29	27	26	15	5	25	14	4	19	10
市ヶ尾		5	3	30	22	28	11	11	23	16	4	21	5
	5	3	7	4	7	3	6	5	6	0	2	4	
嶮山	5	1	25	18	24	19	16	18	11	12	6	12	
	5	2	22	14	20	16	18	17	10	14	9	6	
鴨志田第一	5	1	22	15	21	19	10	16	11	7	6	11	
	5	2	20	19	20	14	12	15	13	9	9	11	
鴨志田緑	5	1	24	19	23	15	15	19	13	11	14	19	
	5	2	26	22	25	20	15	21	15	15	14	18	
恩田	5	1	40	36	35	26	20	27	13	17	14	15	
	5	2	41	35	36	15	14	20	11	15	4	7	
新石川	5	1	31	28	23	18	15	20	10	4	2	2	
	5	2	31	30	27	24	19	25	21	9	5	5	
	5	3	26	25	23	15	10	18	10	5	9	5	
さつきが丘	5	1	36	27	35	24	24	26	26	18	8	11	
	5	2	34	28	34	22	20	22	19	7	11	12	
	5	3	33	23	29	21	16	24	19	11	13	14	
荏田西	5	1	33	32	33	25	20	25	19	10	12	11	
	5	2	33	32	30	24	21	28	17	3	6	8	
	5	3	31	31	30	13	17	21	13	3	11	5	
桂	5	4	30	30	29	18	17	21	15	6	14	11	
	5	1	32	22	29	17	11	21	13	14	12	7	
	5	2	32	24	28	18	20	24	17	15	19	16	
奈良の丘	5	1	29	29	29	21	18	19	15	11	10	16	
	5	2	29	27	27	22	18	20	15	16	11	18	
都筑	中川	5	1	33	26	27	26	14	23	22	15	21	13
		5	3	34	23	31	22	10	21	17	7	18	8
		5	4	63	32	57	43	20	28	31	17	35	14
	勝田	5	1	2	2	1	1	1	2	1	1	1	1
		5	3	5	2	5	5	3	2	3	2	3	2
	山田	5	1	29	17	27	24	15	21	17	14	14	4
		5	2	30	18	29	22	12	23	22	9	19	7
		5	3	28	13	27	24	12	17	17	10	13	11
	すみれが丘	5	1	30	14	30	21	9	23	17	5	12	8
		5	2	12	9	12	8	7	6	7	4	5	1
	茅ヶ崎	5	1	30	17	27	25	13	21	20	9	18	13
		5	2	33	16	29	30	15	22	26	13	27	9
		5	3	33	21	33	30	17	27	21	17	23	13
		5	4	32	26	24	24	12	22	23	14	21	9
	中川西	5	2	1	1	1	0	1	1	1	1	1	0
		5	1	2	2	2	1	1	1	1	1	1	1
	川和	5	1	28	22	28	26	16	25	18	13	17	11
		5	2	29	25	29	26	22	25	19	16	19	12
荏田	5	1	23	22	22	9	12	17	11	10	17	6	
	5	2	23	22	21	17	17	20	14	17	20	10	

資料 12 学校・クラス別生き物確認数 (その 6)

区名	小学校名	学年	組	回答数	ツバメの巣	スズメ	カブトムシ	コウモリ	ススキ	アオスジアゲハ	ヘビのなかま	カメのなかま	ホタルのなかま
都筑	都田西	5	1	36	25	33	25	20	29	22	16	16	22
		5	2	34	27	32	26	12	26	19	11	13	15
		5	3	31	22	29	28	19	25	22	11	14	13
		5	4	25	18	25	18	5	19	10	6	11	8
	荏田東第一	5	2	2	1	2	2	1	1	2	2	2	1
		5	1	29	15	26	19	13	17	19	7	15	4
	荏田南	5	2	21	8	17	14	10	12	14	8	8	4
		5	3	24	14	23	18	16	16	19	8	14	13
	茅ヶ崎台	5	1	31	17	29	22	15	23	21	6	21	8
		5	2	30	22	28	29	17	25	26	9	25	13
		5	3	33	24	30	27	16	23	20	14	25	10
	北山田	5	1	34	27	31	31	18	22	21	15	24	15
		5	2	35	21	32	29	18	30	24	12	20	15
	都筑	5	1	17	16	15	13	7	16	9	4	11	7
		5	2	22	14	19	17	8	16	7	4	13	6
		5	3	21	20	19	15	10	18	11	6	11	6
	東山田	5	1	25	15	20	19	10	19	15	4	9	6
		5	2	17	11	17	12	12	15	8	1	4	3
		5	3	26	21	26	24	12	23	17	5	14	6
		5	4	27	19	25	19	13	22	16	11	15	8
	牛久保	5	1	35	23	35	29	20	25	26	15	22	7
		5	2	35	27	33	31	13	30	31	17	25	14
		5	3	38	23	36	31	14	29	21	14	21	10
	戸塚	東戸塚	5	1	30	23	29	21	18	22	18	11	16
5			2	31	27	31	25	14	22	25	14	15	13
5			3	31	24	30	22	7	24	15	10	14	8
5			4	35	27	33	25	16	27	24	10	24	9
5			5	32	28	32	21	16	25	20	13	19	17
境木		5	3	23	12	23	19	8	15	15	3	8	5
		5	1	21	19	21	13	12	18	9	6	17	7
矢部		5	2	25	25	25	23	15	23	18	11	23	12
		5	3	24	20	22	16	9	21	12	8	18	7
南戸塚		5	1	31	18	30	24	17	22	16	15	13	15
		5	2	29	18	27	24	15	22	15	17	13	17
		5	3	32	23	32	24	22	28	21	23	16	16
平戸		5	1	33	23	31	27	14	27	21	13	11	5
		5	2	28	18	28	23	11	19	18	5	12	7
		5	3	31	28	31	24	18	27	19	8	14	9
横浜深谷台		5	1	31	20	29	22	15	16	22	17	15	21
		5	2	29	27	28	26	14	19	22	17	22	25
東汲沢		5	1	27	17	25	19	10	22	11	8	12	8
		5	2	28	13	28	12	16	17	16	11	14	3
		5	3	28	16	25	22	17	18	16	14	17	4
鳥が丘		5	1	31	20	30	22	14	25	20	9	17	9
		5	2	31	19	31	20	14	20	18	15	22	6
		5	3	35	22	35	30	13	28	25	13	15	15
品濃		5	1	31	22	30	18	9	26	21	6	7	7
		5	2	29	24	28	20	5	24	17	6	5	7
		5	3	30	24	29	21	13	24	17	8	6	9
		5	4	30	23	28	20	13	24	13	9	8	6
秋葉		5	1	33	23	32	21	14	21	15	9	19	11
		5	2	8	6	8	7	5	7	7	4	6	2
東俣野		5	3	31	24	30	24	21	22	20	10	16	8
		5	1	35	23	32	35	14	27	33	13	6	5
		5	2	32	25	32	32	22	30	25	17	20	22
	栄	西本郷	5	1	29	24	26	20	21	22	21	15	24
5			2	28	24	26	21	17	22	17	14	24	11
5			3	30	27	28	22	18	26	18	17	21	16
千秀		5	1	21	16	21	15	10	15	14	7	10	5
		5	2	20	11	18	16	11	16	10	8	7	8
桂台		5	1	31	27	30	20	16	22	19	8	6	15
		5	2	30	26	27	19	11	16	15	9	10	14
公田		5	2	2	2	2	1	2	2	1	1	1	2
		5	1	9	7	9	5	3	5	5	2	2	3
桜井		5	2	25	19	21	19	17	18	16	12	13	19
		5	1	25	20	23	19	9	16	17	17	10	10
庄戸		5	2	28	22	26	20	10	19	14	12	8	12
	5	1	19	17	19	12	10	12	14	5	4	9	
上郷	5	2	25	23	25	17	13	18	17	11	13	11	
	5	3	28	27	28	19	18	17	22	15	17	14	
泉	中和田	5	1	30	24	29	26	16	20	19	12	20	6
		5	2	33	24	32	32	16	22	23	12	16	12
		5	3	37	28	33	23	18	24	25	9	20	9
		5	4	34	24	30	28	15	27	16	15	18	9
		5	?	1	0	1	1	0	0	0	0	0	0



資料 12 学校・クラス別生き物確認数 (その 7)

区名	小学校名	学年	組	回答数	ツバメ の巣	スズメ	カブト ムシ	コウモリ	ススキ	アオスジ アゲハ	ヘビの なかま	カメの なかま	ホタルの なかま
泉	中田	5	?	2	2	2	2	1	1	2	0	0	0
		5	1	30	24	29	19	20	24	16	12	11	19
		5	2	29	23	28	22	16	25	18	6	12	14
		5	3	31	22	29	19	14	24	13	6	6	12
	中和田南	5	4	32	27	29	26	17	26	18	10	13	19
		5	1	29	25	28	19	18	22	20	14	12	18
		5	2	27	25	25	22	14	21	16	11	17	18
		5	3	2	2	2	2	1	2	2	1	2	2
	上飯田	5	1	28	27	28	23	17	22	18	14	13	11
		5	2	29	27	27	20	16	18	17	8	11	5
		5	3	26	24	25	20	11	17	17	14	11	9
	東中田	5	1	37	27	35	33	17	26	23	15	21	21
		5	2	38	23	35	37	18	25	26	13	15	17
		5	3	33	22	33	31	14	25	27	14	13	18
	新橋	5	1	34	33	34	27	20	29	25	19	21	24
		5	2	35	27	34	32	20	30	28	17	21	27
	下和泉	5	1	26	24	26	17	17	18	19	13	7	11
		5	2	26	24	26	21	18	20	16	13	12	13
	いずみ野	5	1	21	18	21	18	7	17	11	11	11	13
		5	2	22	20	20	16	11	17	17	11	14	10
伊勢山	5	1	14	11	14	10	7	12	6	6	4	4	
	5	2	17	15	14	9	11	10	12	6	6	6	
緑園東	5	1	8	7	8	7	3	5	7	4	5	7	
	5	2	30	25	28	25	13	25	18	13	14	17	
瀬谷	瀬谷	5	?	1	1	1	0	0	1	0	1	1	1
		5	1	29	24	24	20	8	16	19	7	12	26
		5	2	30	25	29	23	11	24	19	8	9	23
		5	3	29	19	28	23	12	21	19	13	9	21
	原	5	1	35	29	34	32	14	22	18	13	15	13
		5	2	36	32	32	31	16	24	29	19	14	16
		5	3	34	27	30	26	14	18	15	10	12	12
		5	4	35	29	30	26	19	26	19	15	17	12
		5	1	28	21	25	18	10	16	11	11	3	6
	上瀬谷	5	2	27	21	26	21	13	20	12	8	6	9
		5	3	19	15	17	12	5	15	10	6	6	4
		5	4	25	16	25	15	8	15	12	7	3	3
		5	1	34	25	31	29	10	24	19	11	21	13
	三ツ境	5	2	33	31	33	29	9	24	21	12	16	7
		5	3	33	27	33	26	9	25	23	12	11	11
		5	4	37	27	34	33	13	27	20	11	24	11
		5	1	40	27	37	26	15	24	23	9	11	11
	南瀬谷	5	2	40	20	34	26	15	23	12	12	14	10
		5	3	36	21	32	17	8	15	22	10	10	11
		5	1	25	21	21	20	9	19	14	13	13	12
	二つ橋	5	2	34	26	33	24	8	31	17	14	13	14
		5	1	14	14	13	12	10	10	8	8	10	12
	阿久和	5	1	14	14	13	12	10	10	8	8	10	12
		5	1	23	20	22	20	12	17	17	14	19	13
		5	2	23	21	21	18	12	18	18	13	12	8
	瀬谷さくら	5	3	24	20	24	16	15	19	15	13	8	5
		総計				13,095	10,138	12,357	9,066	6,075	9,396	8,205	4,835



資料 14 こども「いきいき」生き物調査 検討委員会 名簿 (平成 30 年 1 月時点)

氏名	所属	補職
和泉良司	緑区三保小学校	校長
石川英雄	旭区南本宿小学校	校長
平野成昭	旭区希望ヶ丘小学校	校長
尾上伸一	栄区飯島小学校	校長
柴田耕治	泉区いずみ野小学校	副校長
藤岡一俊	南区井土ヶ谷小学校	副校長
鈴木智彦	青葉区あざみ野第一小学校	副校長
前島潤	鶴見区末吉小学校	副校長
三上卓也	港南区南台小学校	教諭
田中孝之	南区井土ヶ谷小学校	教諭
山下智弘	緑区三保小学校	教諭
伊藤憲生	栄区飯島小学校	教諭
鈴木康史	指導企画課	指導主事
横山康孝	南部学校教育事務所	指導主事
堀光子	環境創造局政策課	担当係長
園原亜希	環境創造局政策課	職員
蓮野智久	環境創造局環境科学研究所	担当係長
七里浩志	環境創造局環境科学研究所	職員
堀美智子	環境創造局環境科学研究所	職員
川村顕子	環境創造局環境科学研究所	職員
潮田健太郎	環境創造局環境科学研究所	職員