

# 쓰레기와 자원물의 분리 방법 · 버리는법

~ごみと資源物の分け方・出し方~

### 목차

- やさしい日本語...1~7
- 한국어 .....8~14

요코하마시에서는 쓰레기와 재활용이 가능한 것을 종류별로 분리해 수거하고 있습니다.

燃やすごみ

타는 쓰레기

乾電池

건전지

スプレー缶

스프레이통

燃えないごみ

안 타는 쓰레기

プラスチック製容器包装

플라스틱제 용기 포장

缶・びん・ペットボトル

캔, 유리병 및 페트병을

小さな金属類

작은 금속류

古紙(新聞、段ボール、雑誌・その他の紙、紙パック)

폐지 (신문, 골판지, 잡지·기타 종이, 종이 팩)

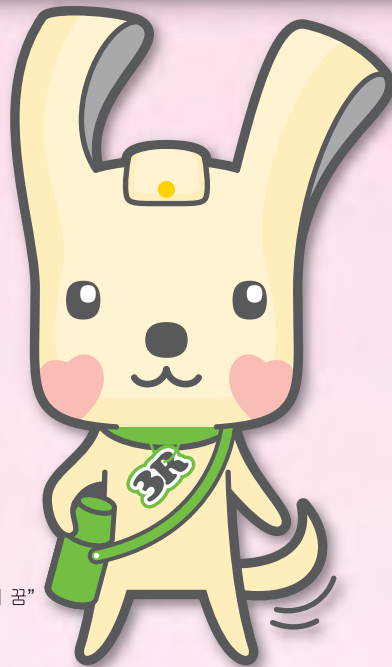
古布

헌 직물

粗大ごみ

대형 쓰레기

지속 가능한 순환형 사회를  
구축하고 지구 환경을  
지키기 위해 3R(슬림)  
운동에 협력해 주십시오!



### 3R(슬림)이란?

#### Reduce:

쓰레기의 양을  
절감합니다

#### Reuse:

사용한 물건을  
다시 사용합니다

#### Recycle:

자원을 다시  
원료로 활용합니다

# 集積場所(※)への出し方

みんなで  
きれいにしましょう!



## ※ごみを出す場所



集める日の朝8時までに出してください。  
前の日の夜や、集めたあとは出さないでください。



集積場所に集めるものと、その曜日が書いてあります。たしかめてから出してください。  
まちがって出したものは集めません。

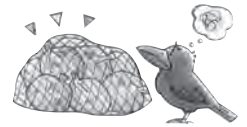


ごみと資源物のしゅるいごとに中が見えるふくろに入れます。  
古紙、燃えないごみ、小さな金属類、木のえだは出し方がちがいます。説明をよく読んでください。

- 出し方を守らないと、近所の人困ります。ごみは正しく出してください。
- 正しく出していないごみは、注意シールをはって残します。
- ごみは分けて出すことが決まっています。くりかえし注意してもごみを分けて出していないときは、2,000円を払わなければなりません。
- 集積場所の移動などについては、住んでいる区の収集事務所(裏表紙をみてください)に相談してください。

## ガラスがごみをあらさないために次のことをしましょう

- 1 ガラスよけネットを使う。  
ネットのあなは5mmより小さいものがよいです。ごみをネットの下にきちんと入れて、ネットのふちに重い石をのせるなど、ガラスがネットの下から入らないようにしましょう。
- 2 生ごみ(台所のごみ)をかくす。  
生ごみの水をよくきって、ごみぶくろのまんなかに入れてかきましょう。
- 3 集める日をまもる。  
前の日や集めたあとにごみを出してしまうと、ガラスが来ます。集める日の朝8時までに出しましょう。

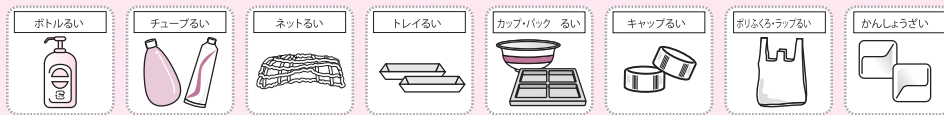


## プラスチック製容器包装

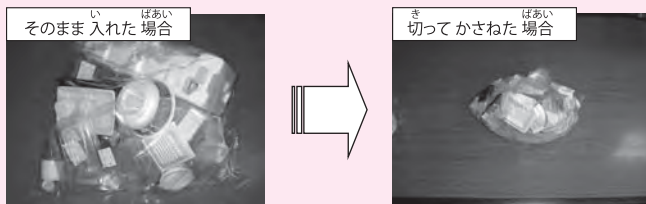
集める日	週1回
出し方	中が見えるふくろに入れて出してください。
集める物	プラスチック製容器包装の♻️マークがあるものぜんぶ (ただし、家で病気のときに使うビニールバッグ、チューブ、カテーテル類は♻️マークがあっても燃やすごみです。)
注意!	●冷凍食品やスナック菓子などのふくろで、内側が銀色のものも♻️マークがあれば対象です。 ●中を空にして、プラスチックではない部分(金属、紙など)はできるだけ取ってください。 ●プラスチック製品(ビデオテープ、おもちゃ、洗面器など) → 燃やすごみ

## 容器包装とは?

しょうひんを入れたもの(容器)や、つんだもの(包装)で、商品を出したあといらなくなったものです。



- プラスチック製容器包装の保管の工夫  
はさみで切ってかさねたり、つぶしたりして小さくするなどの工夫をお願いします。



- 「燃やすごみ」として出されたものの中にはリサイクルできる「プラスチック製容器包装」がまだ多く混ざっています。

きちんと分別して、リサイクルしましょう!



- チューブ類は中身をぜんぶ使って出してください。水で洗う必要はありません。
- トレイ・カップ・ボトル類などは、なるべくのこった氷などを使って軽く洗うかよごれをふいてください。



# 燃やすごみ

あつ ひ 集める日	しゅう かい げつようび きんようび かようび とうようび 週2回(月曜日・金曜日または火曜日・土曜日)
だ した 出し方	なか がみえる ふくろに 入れて 出して ください。(ふくろに 入れてから、ふたの ついた バケツなどの 入れもので 出してもよいです。)

※スーパーマーケットなどのレジぶくろに入れて出してもよいです。  
※下の絵は燃やすごみの例です。(ぜんぶ同じふくろに入れてよいです。)

### 台所のごみ

●よく水を切ってからふくろに入れます。  
よく水を切っているごみは、燃えやすく、少ないエネルギーで燃やすことができます。

### プラスチック製品

- おもちゃ、ビデオテープ、小さい電気製品など50cmより小さいもの
- マークのあるものはプラスチック製容器包装です
- ライターは、中身をぜんぶ使ってから出してください。

中身が残っていると、ごみを集める車が火事になることがあります。

### 料理に使った油

●布や紙で吸う、またはかためるための薬でかためます。

### 紙おむつ

●便をトイレですててからよごれているところを中に小さく丸くします。においが気になるときは、小さいふくろに入れて口をしばってください。

### 少しの木の枝、板

●50cmよりみじかく切つてもでしばってください。  
草や葉は中がみえるふくろに入れます。

### 家で使った注射器・注射針

●できるだけ病院で診察したお医者さんか、右のステッカーのある薬局に捨て方をきいてください。「燃やすごみ」に出すときは中身が見えるかたい容器に入れて出してください。

※特別なとき以外はごみ(木の枝や草も)を外で焼くことはできません。

# 燃えないごみ

あつ ひ 集める日	しゅう かい も あつ ひ おな 週2回(燃やすごみを集める日と同じ)
だ した 出し方	か とき はい ほてい しんぶん つつ 買った時に入っていた箱に入れる、または新聞などで包んで「ガラス」 「蛍光灯」など、ものの名前を書いて出してください。
あつ もの 集める物	ガラス製品、皿・茶碗などの 陶器・磁器、蛍光灯、電球など

# スプレー缶

あつ ひ 集める日	しゅう かい も あつ ひ おな 週2回(燃やすごみを集める日と同じ)
だ した 出し方	なか がみえる ふくろに スプレー缶だけを 入れて 出して ください。
あつ もの 集める物	ヘアスプレー、殺虫剤の缶、卓上コンロのガスボンベなど
ちゅう い 注意!	<ul style="list-style-type: none"> <li>●穴は開けなくてよいです。</li> <li>●プラスチック製のキャップは外してプラスチック製容器包装に出してください。</li> <li>●火が近くにない安全なところで中身を必ずぜんぶ出してください。(中身がぜんぶ出せないときは収集事務所(裏表紙をみてください)に相談してください。)</li> </ul>

# 乾電池

あつ ひ 集める日	しゅう かい も あつ ひ おな 週2回(燃やすごみを集める日と同じ)
だ した 出し方	なか がみえる ふくろに 乾電池だけを 入れて 出して ください。
あつ もの 集める物	マンガン乾電池、アルカリ乾電池、リチウム一次電池、コイン電池
ちゅう い 注意!	ボタン電池や充電式電池は集めません。 →回収箱が置いてある回収協力店に持って行ってください。 (分からないときは売っている店や収集事務所(裏表紙をみてください)に相談してください。)

# 缶・びん・ペットボトル

あつ 集める日	しゅう かい 週1回
だ 出し方	なか がみえる ふくろに 入れて 出して ください。
あつ 集める物	た べもの・飲みもの(飲み薬も)が 入っていた 缶と ガラスびん 飲みもの・酒・酢・みりん・しょうゆ・めんつゆ・ドレッシングなどが 入っていた ♻️マークのある ペットボトル
ちゅう い 注意!	缶・びん・ペットボトルは いっしょに ふくろに 入れて ください。 ペンキ缶 → 小さな金属類(空にしてください。) 化粧品や 薬(飲み薬以外)のびん → 燃えないごみ

①ふた・ラベルは、はずして  
②中を あらって  
③缶は つぶさない  
④いっしょに 中が みえる ふくろに 入れて ください。

- ペットボトルの ふたと ラベルは、はずして プラスチック製容器包装に出してください。
- 紙でできた ラベルなど、はずすのが むずかしいときは、付いたままでもよいです。
- 金属の ふたは 小さな金属類に出してください。

③ペットボトルは つぶして

# 小さな金属類

あつ 集める日	しゅう かい かん 週1回(缶・びん・ペットボトルを集める日と同じ)
だ 出し方	ふくろには 入れないで ください。(ただし、スプーンなどの とても 小さいものは 中が みえる ふくろに 入れて ください。また、刃物などあぶないものは、厚い紙で 包んで ものの 名前を 書いて ください。)
あつ 集める物	なべ、フライパン、やかん、トースター、ワイヤーハンガー、かさの 骨、炊飯器の中の 釜など 30cmより 小さい 金属製品
ちゅう い 注意!	缶・びん・ペットボトルとは 別にして、集積場所に まとめて 置いて ください。

対象ではないもの  
金属でない部分が多いもの  
→ 燃やすごみ

か さ  
は 刃物

金属の 骨と 布の 部分に分け、  
布は 燃やすごみに出してください。

厚い紙などに 包み、入っているものが  
分かるように ものの 名前を 書いて ください。

※かさの 骨組みは 30cmより 長くても 小さな 金属類として 出してください。  
※なべ、フライパンなどは 取っ手を入らずにはかかって ちよっけいが 30cmより みじかければ、小さな 金属類として 出してください。

30cm 30cm

ドライヤー  
アイロンなど

あつ ひ  
集める日

古紙や古布は市では集めていないので、集積場所にはってある案内をみて、資源集団回収に出してください。

※住んでいる地域の自治会・町内会、子ども会などが古紙や古布を集めています。(これを資源集団回収といいます)

※古紙は雨の日でも出せます。

きちんと分けてリサイクルしましょう!



●「燃やすごみ」として集めたものの中には、リサイクルできる「古紙」がまだたくさんあります。

新聞

まとめてひもでしばってください。



注意!

新聞にはさんであるちらし(広告の紙)もいっしょにしてください。

段ボール

折ってからひもでしばってください。



注意!

テープははがして燃やすごみに出してください。

アルミコーティングされた段ボール

→燃やすごみ

紙パック

●水で洗ってから、ハサミで切ってかわかします。

●大きさをそろえてひもでしばってください。



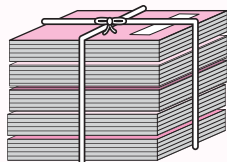
注意!

中にアルミがはってあるもの

→燃やすごみ

雑誌

まとめてひもでしばってください。



週刊誌、漫画本、専門誌、単行本、教科書、カタログなど

注意!

雑誌の付録のCD、革や布の表紙など、紙ではない部分はできるだけはずして燃やすごみに出してください。

その他の紙

紙のふくろ(ないときは中が見えるふくろ)に入れ、ひもでしばるなど、中身が出ないようにしてください。



つみき、メモ用紙、シュレッダーした紙、お菓子などの紙の箱、レシート、紙ぶくろ、絵をかいた紙など

出してはいけないもの

次のものはリサイクルできませんので古紙に絶対にまぜないでください。

→燃やすごみに出してください

よこれた紙、銀紙、中がアルミの紙パック、裏カーボン紙、アイロンプリント用の紙、点字などに使う感熱紙、カップ麺の紙の容器、ヨーグルト・アイスクリームの紙の容器、洗剤の紙の容器、せっけんの包み紙



●ヨーグルトの紙製容器 ●カップ麺の紙製容器 ●洗剤の紙製容器 ●石紙の個別包装紙

燃やすごみに出してね



古布

集める日	資源集団回収(説明は4ページをみてください)に出してください。
出し方	中がみえるふくろに入れて出してください。
集める物	シャツ・ズボンなどの服、シーツ、毛布、カーテンなど
注意!	<ul style="list-style-type: none"> <li>● カーペット、マットレス、ふとん → <b>粗大ごみ</b></li> <li>● よごれたもの、やぶれたもの、わたが入っているものは出さないでください。→ <b>燃やすごみ</b>に出してください。</li> <li>● ぬれるとカビがはえて、リユースなどができないので、雨の日は出さないでください。</li> </ul> <p>→ 次の集める日に出すか、資源回収ボックスなど(※)を使ってください。 ※区役所などに置いてある、古紙(段ボール以外)・古布を回収する箱です。</p>

あめ ひ だ 雨の日は出さないでね



Tシャツ



Yシャツ



ジーンズ



スカート



カーテン

洗濯して、かわかしてから出します。

エアコン・テレビ・電気冷蔵庫・電気冷凍庫・電気洗濯機・衣類乾燥機の出し方

家電リサイクル法の対象となる、上に書いてあるものは、電気製品を売っている店などが集めてリサイクルをします。(粗大ごみではありません。)

● 処理する方法

申し込み、持ち込むところ	ケース	必要なお金	お金を払う方法
売っている店へ申し込み	買った店が分かるとき。 新しい製品(同じしゅるいのもの)を買うとき。	リサイクル料金 収集運搬料金	買った店にきいてください。
横浜家電リサイクル推進協議会へ申し込み	買った店が分からないとき。 家電リサイクル協力店にはこのステッカーがはってあります。	リサイクル料金 収集運搬料金	集めるときに現金で払い、家電リサイクル券をうけとります。
家電リサイクル協力店へ申し込み			協力店にきいてください。
家の近くの指定引取場所へ自分で持っていく	自分で持っていくことができるとき。 家の近くの引取場所については業務課資源係にきいてください。	リサイクル料金 収集運搬料金はかかりません。	持ち込む前に郵便局で家電リサイクル券を使って「リサイクル料金」を振り込んでから持ち込んでください。

※リサイクル料金はメーカーや製品ごとに決まっています。  
※収集運搬料金(集めてはこんでもらうための料金)は、申し込みところによってちがいます。

● 横浜家電リサイクル推進協議会受付(フリーダイヤル)

番号	受付時間	その他
☎ 0120-014-353	月曜日～土曜日9:00～18:00(土曜日は17:00までで、祝日はお休みです。)	家の中からはこんでもらうようにたのめます。
☎ 0120-632-515	月曜日～土曜日9:00～12:00 13:00～17:00(土曜日は16:00までで、祝日はお休みです。)	家の中からはこんでもらうようにたのめます。 FAX(0120-661-520)でも申し込めます。

※どちらも協議会が決めた業者が受付をして、回収します。

● 問い合わせ

業務課資源係 ☎ 671-3819 FAX 662-1225

# 粗大ごみ

金属製品で30cmより大きいもの、またはプラスチック製品、木の製品などで50cmより大きいものが粗大ごみです。  
出す前に申し込んでください。お金がかかります。

## ① 申し込み

でんわまたはインターネットで、日本語で申し込んでください。



- 申し込みから集めにくるまでに2週間くらいかかります。
  - 品物の大きさや何でできているかをかくにんしてから申し込んでください。
  - 受付の人が集める日や出す場所、料金を言うのでメモしてください。
  - 粗大ごみに貼るシールに名前を書きたくない人は、申し込みのときに相談してください。
  - 集めた粗大ごみはリユースすることがあります。  
(申し込みのときに、リユースができるかきくことがあります。)
- ※申し込みのあとの取り消しや変更は、すぐにでんわしてください。

## ② 料金を払う

料金を払って、収集シールをもらってください。

横浜市にある銀行・郵便局

粗大ごみ用の納付書(払うための紙)で払ってください。

- 一度払った料金は返せません。
- 領収書(料金を払ったことがわかる紙)は必ず集めおわるまで捨てないでください。
- 日付のはんこがないものは使えません。もらうときにかくにんしてください。
- 収集シールをなくしたりまちがえてやぶっても、もう一度もらえないので注意してください。

## ③ 粗大ごみを出す

申し込みのとき決まった日の朝8時までにそれぞれの粗大ごみに収集シールをはって、決められた場所に出してください。



- 申し込んだ粗大ごみ以外は出さないでください。
- 乾電池や灯油、燃料などは必ず空にしてください。
- 粗大ごみのしゅるいによって、集める時間がちがうことがあります。
- 粗大ごみは雨の日でも出せます。

粗大ごみを受け付けて集めるのは、市がたのんだ業者です。

### 粗大ごみを自分ではこぶとき

粗大ごみを自分ではこぶ

- 粗大ごみ受付センターに申し込んで、決められた場所に自分ではこぶこともできます。
- 集めてもらうときと料金は同じです。

### 料金がからないとき

- 対象になる世帯(いっしょに生活している家族)生活保護世帯、特定中国残留邦人世帯、特定の障害者がある世帯、ひとり親世帯、介護保険で要介護4か5の65歳以上の人がいる世帯、70歳以上でひとりて住んでいる、福祉保健センターが認めた人などは料金がからないことがあります。申し込むとき相談してください。年間※4個まで料金がかりません。(※4月から次の年の3月まで)

### 粗大ごみの持ち出し収集

- 家族や近くのひとに手伝ってもらえない、ひとりて住んでいる65歳以上のひと・障害のあるひとなどで、決められた場所に自分で粗大ごみをはこぶことができないときは、いえの中まで集めにいきます。
- 対象になる人: 障害者・要介護認定者・粗大ごみをはこべない65歳以上のひとで基本的にひとりて住んでいて、家族や近くのひとに手伝ってもらえないひとなど。
  - 申し込み、問い合わせ: 区の収集事務所  
※集めてほしい日に行けないことがあります。

粗大ごみ受付センター

## でんわ

家のでんわなどから

☎ 0570-200-530

携帯でんわ・IPでんわから

☎ 045-330-3953

受付時間 月曜日～土曜日(年末年始以外は祝日も受け付けます)  
8:30～17:00  
月曜日・火曜日の午前中や祝日の次の日は、でんわが混みます。  
そのときはまたあとででんわしてください。

インターネット受付

<https://www.sodai.city.yokohama.lg.jp>

FAX(百や言葉に障害のある人はFAXで申し込むことができます。)

FAX 045-550-3599

● 問い合わせ: 業務課運営係 ☎ 671-3815 ☎ 662-1225

横浜市にあるコンビニエンスストア

粗大ごみ処理券を買ってください。

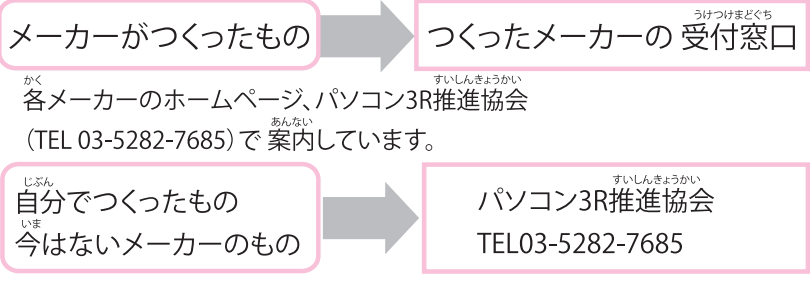
# パソコンの出し方

パソコンはメーカーがまとめてリサイクルすることが法律で決まっています。市では集めません。

## ◆対象となるもの



## ◆申し込み先



※このマークのついていないパソコンは、回収のときにリサイクル料金が かかります。

プリンタ・スキャナ、キーボード・ドライブなどの周辺機器のみを出すとき

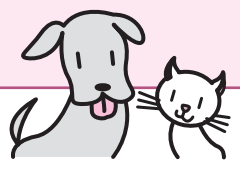
50cmより大きいとき → 「粗大ごみ」(申し込みが 必要です)

50cmより小さいとき → 「燃やすごみ」

●問い合わせ  
 業務課資源化係  
 ☎671-3819 FAX 662-1225

# 動物の死体処理

- 道路や空き地で動物の死体を見つけたときは無料で回収します。
  - ペットは他の人のペットとついでに火葬したいときは、6,500円で家に回収しに行きます。※予約してください。(骨は返すことができません。また50kgより軽い動物のみです。)
  - 骨を持ち帰りたいとき、自分のペットだけで火葬をしたいとき
  - 他の人のペットとついでに火葬で自分ではこぶとき ※予約はしなくてよいです。
- 収集事務所(裏表紙をみてください)に申し込んでください。 →戸塚斎場 ☎864-7001 FAX 881-0894



# 市では集めないもの

- ### 処理が難しいもの
- 消火器 買った店 または下のセンターに相談してください。  
【相談先】(株)消火器リサイクル推進センター: ☎03-5829-6773 (受付時間 9:00~12:00・13:00~17:00) (土曜日・日曜日・祝日・年末年始以外)
  - オートバイ 近くの指定引取窓口、または廃棄二輪車取扱店に たのんでください。  
【相談先】二輪車リサイクルコールセンター: ☎050-3000-0727 (受付時間 9:30~17:00) (土曜日・日曜日・祝日・年末年始以外)
  - プロパンガスボンベ、ピアノ、灯油、ガソリン、塗料、薬品、農薬、タイヤ、バッテリー、小型充電式電池など  
 買った店、または売っている店、メーカーなどに たのんでください。  
 その他、問い合わせ先が分からないものは 売っている店か 収集事務所(裏表紙をみてください)に相談してください。

### 工事をしたごみ

畳、ブロック、フェンスなどは工事した会社・人に たのんでください。

### 一度にたくさん出たごみ

引越しや、庭の木を切ったりして、一度にたくさんのごみを出すときは、市では集めることができません。燃やすごみは自分で市の処理施設に持って行くか市の許可を受けた会社に たのんでください。(どちらも お金がかかります。) 資源物は 収集事務所(裏表紙をみてください)に 問い合わせてください。粗大ごみは受付センター(P6)に でんわしてください。

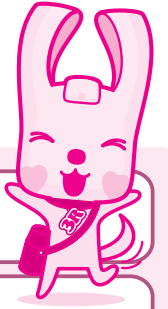
### 店や仕事場から出たごみ

自分で 処理施設に持って行くか、市の許可を受けた会社に たのんでください。(どちらも お金がかかります。)

※横浜市の許可を受けた会社の問い合わせ: 資源循環局のホームページをみてください。  
 ※自分で処理施設へ持って行くときは 収集事務所(裏表紙)に申し込んでください。



다 함께 협조하여  
청결히 합시다!



# 수거 장소에 버리는법

- 시간** 수거일 당일 아침 8시까지 내 주십시오.  
전날 밤이나 수거 후에 내지 마십시오.
- 요일** 잘못된 품목을 내신 경우에는 수거할 수 없습니다.  
수거 장소에 품목별 수거 요일이 표시되어 있으므로 잘 확인하고 냅시다..
- 버리는법** 품목별로 반투명 봉지에 넣어서 내 주십시오.  
(폐지, 안 타는 쓰레기, 작은 금속류, 나뭇가지는 각 해당 페이지를 확인해 주십시오.)

- 버리는법을 지키지 않으면 인근 주민들에게 매우 폐를 끼치게 됩니다. 쓰레기를 올바르게 내 주십시오.
- 수거 요일을 틀리거나 분리되지 않는 등, 쓰레기를 올바르게 내지 않은 경우에는 계도용 스티커를 부착해 그대로 둡니다.
- 분리해서 내는 것이 조례로 의무화되어 있습니다.  
반복해서 지도 등을 해도 분리하지 않을 경우에는 2,000엔의 벌금을 부과하는 제도를 실시하고 있습니다.
- 수거 장소를 바꾸고 싶은 경우 등에는 각 구의 자원순환국 사무소(뒤 표지)에 상담해 주십시오.

**까마귀에 의한 산란 방지를 위해** 까마귀가 쓰레기 수거 장소의 쓰레기를 훔쳐가는 것을 방지하기 위해서는 다음 조치가 효과적입니다.

- 1 까마귀 방지 그물을 사용합니다.**  
그물 눈이 5mm 이하인 촘촘한 그물이 효과적입니다. 쓰레기를 그물로 빈틈 없이 덮고 그물 가장자리에 추를 달거나 그물의 한 부분에 돌 등을 올려 놓는 등, 까마귀가 그물 밑으로 머리를 넣을 수 없도록 합니다.
- 2 음식물 쓰레기를 숨깁니다.**  
음식물 쓰레기는 물을 뺀 다음 쓰레기 봉지의 한가운데에 넣어 숨깁니다.
- 3 수거일을 지킵니다.**  
전날이나 수거 후에 쓰레기를 내면 까마귀가 훔쳐려 놓게 됩니다. 수거일 당일 아침 8시까지 냅시다.



## 플라스틱제 용기 포장

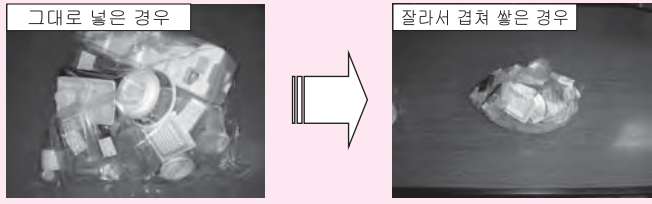
<b>수거일</b>	주1회
<b>버리는법</b>	반투명 봉지에 넣어 내 주십시오.
<b>주요 대상물</b>	플라스틱제 용기 포장에  마크가 있는 것은 모두 대상입니다. (단, 주택 의료용 비닐 봉지, 튜브, 카테터 종류는  마크가 있어도 타는 쓰레기입니다.)
<b>주의!</b>	<ul style="list-style-type: none"> <li>● 냉동 식품과 스낵 과자 등의 안쪽이 은색인 봉지도  마크가 있으면 대상입니다.</li> <li>● 플라스틱 이외의 부분(금속, 종이 등)은 분리할 수 있는 경우에는 분리해 주십시오.</li> <li>● 플라스틱 제품(비디오테이프, 장난감, 세면기 등) → 타는 쓰레기로</li> <li>● 식품 접시 등은 슈퍼마켓 등에서 실시하고 있는 점두 회수에 우선적으로 내 주십시오.</li> </ul>

### 용기 포장이란?

상품이 들어 있던 것(용기)이나 상품이 싸여져 있던 것(포장)으로, 상품을 꺼낸(사용한) 후에 안쓰게 된 것을 말합니다.



● **플라스틱제 용기 포장 보관 방법**  
잘라서 겹쳐 쌓거나 뭉그려뜨려 부피를 줄이는 등의 노력을 해 주시기 바랍니다.



제대로 분리해서  
재활용합시다!



● '타는 쓰레기'로 내어진 쓰레기 안에는 재활용이 가능한 '플라스틱제 용기 포장'이 아직도 많이 포함되어 있습니다.

- 마요네즈 등의 튜브류는 전부 다 사용한 후에 내어 주십시오. 물로 씻을 필요는 없습니다.
- 접시·컵·페트병류 등은 가급적 설거지에 사용한 물 등으로 가볍게 헹구거나 이물질들을 훑쳐 닦아 주십시오.



# 타는 쓰레기

수거일	주2회(월·금 또는 화·토)
버리는법	반투명 봉지에 넣어서 내 주십시오.(반투명 봉지에 넣고 뚜껑이 달린 용기에 담아 내도 좋습니다.)

**주요 대상물과 주의 사항** ※슈퍼마켓 등의 주는 봉지를 사용해도 됩니다.  
※다음은 품목의 예입니다. (별도의 봉지를 사용할 필요는 없습니다.)


### 음식 쓰레기



- 물기를 잘 빼 주십시오.

물기가 잘 빠진 쓰레기는 소각 효율이 높아 적은 에너지로 소각할 수 있습니다. 에너지 부하 경감에 협조를 부탁드립니다.

### 플라스틱 제품




- 장난감, 비디오테이프, 소형 가전 제품 등 50cm 미만의 것
- ♻️ 마크가 있는 것은 **플라스틱제 용기 포장**으로
- 일회용 가스라이터는 가스를 전부 사용한 다음 버리십시오. 가스가 남아 있으면 쓰레기 수거 차량의 화재의 원인이 될 수 있습니다.

### 튀김용 기름 등



- 천이나 종이로 흡수시키거나 고체화시켜 주십시오.

### 일회용 기저귀



작게 말아주세요!


- 오물은 변기에 버린 후 조그맣게 말아 위생적으로 처리해 주십시오. 냄새가 신경 쓰일 때는 작은 봉지에 넣고 입구를 꼭 묶어 주십시오.

### 소량의 나뭇가지, 판자



- 50cm 미만의 길이로 잘라 묶습니다. 풀이나 나뭇잎은 반투명 봉지에 넣어 주십시오.

### 가정에서 사용한 주사기·주사바늘

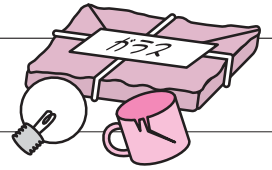


- 가능한 한 평소에 자주 이용하시는 의료기관 또는 오른쪽 스티커가 표시된 약국에 상담하십시오. '타는 쓰레기'로 낼 경우에는 내용물을 확인할 수 있는 단단한 용기에 넣고 뚜껑을 닫아 내 주십시오.

※쓰레기(겉가지를 쳐서 생긴 나뭇가지와 풀을 포함)를 옥외에서 소각하는 것은 법률로 금지되어 있습니다.(일부 예외 있음)


# 안타는 쓰레기

수거일	주2회(타는 쓰레기 수거일과 동일)
버리는법	구입시의 상자나 신문지 등으로 싸서 「ガラス」(유리), 「蛍光灯」(형광등) 등의 품명을 표시해 내 주십시오.
주요 대상물	유리류, 도자기류, 형광등, 전구 등



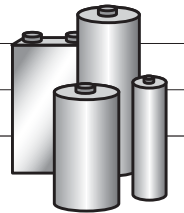
# 스프레이통

수거일	주2회(타는 쓰레기 수거일과 동일)
버리는법	반투명 봉지에 넣어 내 주십시오.(스프레이통만을 모아서)
주요 대상물	헤어스프레이, 살충제, 카트리지형 가스통 등
주의!	<ul style="list-style-type: none"> <li>● 구멍을 뚫을 필요는 없습니다.</li> <li>● 플라스틱제 마개는 분리해 ➡ <b>플라스틱제 용기 포장</b>으로</li> <li>● 화기가 없는 안전한 곳에서 내용물을 반드시 다 없앤 다음에 버리십시오. (많이 남아 있는 내용물을 다 없앨 수 없는 경우에는 자원순환국 사무소(뒤 표지)에 상담해 주십시오.)</li> </ul>




# 건전지

수거일	주2회(타는 쓰레기 수거일과 동일)
버리는법	반투명 봉지에 넣어 내 주십시오.(건전지만 모아서)
주요 대상물	망간 건전지, 알칼리 건전지, 리튬 1차전지
주의!	<ul style="list-style-type: none"> <li>● 단추형 전지나 충전식 전지는 수거하지 않습니다.</li> <li>● ➡ 회수함이 설치되어 있는 회수 협력점으로 가져 가십시오. (잘 모르겠는 경우에는 판매점이나 자원순환국 사무소(뒤 표지)에 상담해 주십시오.)</li> </ul>



# 캔·병·페트병

<b>수거일</b>	주1회
<b>버리는법</b>	반투명 봉지에 넣어 내 주십시오.
<b>주요 대상물</b>	음식물·음료수(마시는 약 포함)가 들어 있던 캔과 유리병 음료수·술·식초·조미료·미림·간장·미림퐁 조미료·간장 가공품(면 초유 등)·드레싱 타입 조미료(논오일) 등이 들어 있던  마크가 있는 페트병
<b>주의!</b>	캔·병·페트병은 함께 봉지에 넣어 주십시오. 페인트 통 → 작은 금속류로 (안을 비우고 버리십시오.) 화장품 및 약품(마시는 약 제외)이 들어 있던 병 → 안 타는 쓰레기로

①뚜껑, 라벨은 떼어내고



②안을 씻어서



③캔은 찌그러뜨리지



OK!

④같이 반투명 봉지에 넣어 주십시오.



- 페트병의 뚜껑과 라벨은 떼어내고 플라스틱제 용기 포장으로
- 종이제 라벨 등과 같이 떼어내기 어려운 경우에는 붙어 있는 그대로도 무방합니다.
- 금속제 뚜껑은 작은 금속류로
- 과자통 등 입구가 큰 것은 다른 것이 안에 들어가지 않도록 입구를 찌그러뜨려 주십시오.

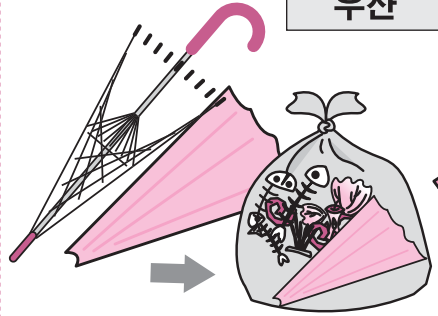
③페트병은 찌그러뜨려서

○재활용이 보다 잘 되도록 페트병의 올바른 분리를 부탁드립니다. (뚜껑이나 라벨이 붙어 있는 채로 버려지는 것이 전체의 31%입니다.)

# 작은 금속류

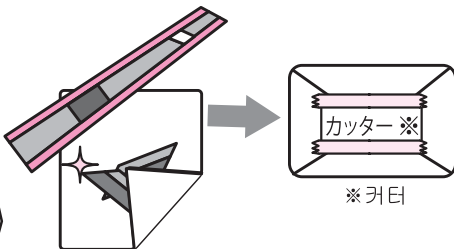
<b>수거일</b>	주1회(캔·병·페트병 수거일과 동일)
<b>버리는법</b>	못 등의 작은 것 외에는 봉지에 넣지 말고 내 주십시오. (단, 칼 등 위험한 물건은 두꺼운 종이로 싸 뒤 내용물을 표시해 주십시오.)
<b>주요 대상물</b>	냄비, 프라이팬, 주전자, 토스터, 철사로 된 옷걸이, 우산살, 전기밥솥의 안쪽 솔 등 30cm 미만의 금속 제품
<b>주의!</b>	캔·병·페트병은 별도로 모아 수거 장소에 내 주십시오.

**우산**



우산살 부분(금속)과 천을 분리한 뒤 천은 타는 쓰레기로 내 주십시오.

**칼**

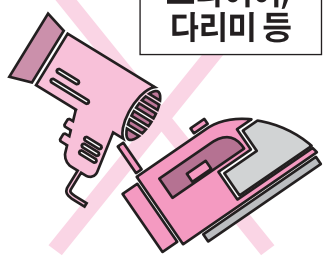


두꺼운 종이 등에 싸서 내용물을 알 수 있도록 품명을 기입해 주십시오.

**대상 외**

금속 이외의 재질이 많이 포함되어 있는 것 (헤어드라이어, 다리미 등)  
→ 타는 쓰레기로

**드라이어, 다리미 등**



※우산살은 30cm 이상이라도 작은 금속류로 내 주십시오.  
※냄비, 프라이팬 등은 손잡이를 제외한 직경이 30cm 미만인 경우에는 작은 금속류로 내 주십시오.



## 수거일

폐지나 헌직물은 시에서는 수집하지 않으므로 수집 장소에 부착된 안내표시를 확인해서 자원 회수에 버려 주십시오.

※거주하고 계신 지역의 자치회, 정내회, 어린이회 등이 폐지나 헌직물을 수집하고 있습니다. (이것을 자원 집단 회수라고 합니다.)

※폐지는 비오는 날에도 버릴 수 있습니다.

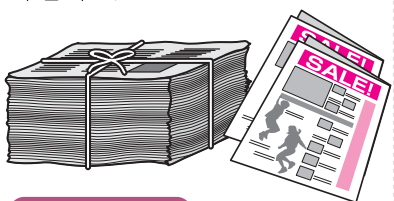
제대로 분리해서 재활용 합시다!



● '타는 쓰레기' 로 내어진 쓰레기 안에는 재활용이 가능한 '폐지' 가 아직도 많이 포함되어 있습니다.

### 신문

4분의 1크기로 접어 끈으로 묶어 주십시오.



#### 주의!

전단지 광고물도 함께 내십시오.

### 골판지

접어서 끈으로 묶어 주십시오.



#### 주의!

접착 테이프는 떼어내고

→ 타는 쓰레기로

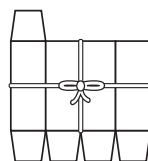
알루미늄 코팅된 골판지

→ 타는 쓰레기로

### 종이 팩

● 물로 씻고 잘라 펴서 건조시켜 주십시오.

● 크기를 맞추고 끈으로 묶어 주십시오.



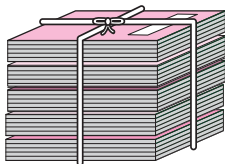
#### 주의!

내면이 알루미늄 코팅된 것

→ 타는 쓰레기로

### 잡지

모아서 끈으로 묶어 주십시오.



주간지, 만화책, 전문지, 단행본, 교과서, 카탈로그 등

#### 주의!

종이가 아닌 부분(잡지의 부록 CD, 가죽이나 천, 비닐제 표지 등)은 가능한 한 제거해 주십시오.

→ 타는 쓰레기로

### 기타 종이

종이봉투(없을 때는 반투명 봉지)에 넣고 끈으로 묶는 등의 방법으로 내용물이 나오지 않도록 해 주십시오.



포장지, 메모 용지, 분쇄된 종이, 과자 등의 종이 상자, 영수증, 종이봉투, 그림이 그려진 종이 등

### 낼 수 없는 것

다음 품목은 재활용에 중대한 장애가 되므로 폐지에 절대 같이 넣지 마십시오.

→ 타는 쓰레기로 (아래 품목 이외의 종이류는 모두 '기타 종이' 로 내 주십시오.)

더러워진 종이, 은종이, 안쪽이 알루미늄 코팅된 종이팩, 카본지, 아이론 프린트용 열전사지 등, 감열발포지(점자 등에 사용하는 감열되면 부풀어오르는 종이), 컵라면의 종이 용기, 요구르트·아이스크림의 종이 용기, 세제의 종이 용기, 비누의 개별 포장지



● 요구르트의 종이 용기 ●

● 아이스크림의 종이 용기 ●

● 컵라면의 종이 용기 ●

● 세제의 종이 용기 ●

● 비누의 개별 포장지 ●

타는 쓰레기로 내 주십시오.



<b>수거일</b>	자원 집단 회수(설명은 4 페이지의 폐지 수집일을 참고해 주십시오)에 버려 주십시오.
<b>버리는법</b>	반투명 봉지에 넣어 내 주십시오.
<b>주요 대상물</b>	셔츠·슬랙스 등의 의류, 시트, 담요, 커튼 등
<b>주의!</b>	<ul style="list-style-type: none"> <li>• 카펫, 매트리스, 이불 → <b>대형 쓰레기로</b></li> <li>• 더럽혀진 것, 찢어진 것, 숨이 들어 있는 것은 내지 마십시오 → <b>타는 쓰레기로</b></li> <li>• 젖으면 곰팡이 발생의 원인이 되어 재사용이 불가능하게 되므로, 비가 오는 날은 배출하지 말아 주십시오.</li> </ul> <p>→ <b>다음 수거일에 내거나 자원 수거함(※) 등을 이용해 주십시오.</b>          ※쿠야쿠쇼(구청) 등에 비치된 폐지(골판지 제외) •헌직물 수거함입니다.</p>

비 오는 날에는 내지 마십시오.



**T셔츠**

**와이셔츠**



**청바지**



**스커트**





**커튼**

**깨끗이 빨아서 말린 것만**

## ▶ 에어컨 · TV · 전기냉장고 · 전기냉동고 · 전기세탁기 · 의류 건조기 버리는법

가전 재활용법의 대상이 되는 상기 기기에 대해서는 가전 소매점 등이 회수하고 가전 제조업체 등이 재활용합니다. (대형 쓰레기로는 수거하지 않습니다.)

### ● 처리 방법 일람

신청 · 수거 장소	구분	필요 경비	지불 방법
소매점에 신청	과거에 구입한 소매점을 알고 있는 경우. 새로운 제품(동일한 종류의 기기)을 구입하는 경우.	재활용 요금 수거 운반 요금	해당 소매점에 문의해 주십시오.
요코하마 가전 리사이클 추진협의회로 신청	구입한 점포를 모르는 경우.	재활용 요금 수거 운반 요금	수거시에 현금으로 지불하고 가전 재활용권을 받습니다.
가전 재활용 협력점에 신청	가전 재활용 협력점에는 이 스티커가 부착되어 있습니다. 		해당 점포에 문의해 주십시오.
시내·근교의 지정	직접 기기를 운반할 수 있는 경우. 가장 가까운 수거 장소에 대해서는 아래 홈페이지에서 확인하거나 아래로 문의해 주십시오.	재활용 요금 수거 운반 요금은 없습니다.	반입하기 전에 우체국에서 가전 재활용권을 구입해 '재활용 요금'을 붙임하고 반입해 주십시오.

※재활용 요금은 제조업체 및 기기별로 요금이 정해져 있습니다. 자세한 내용은 신청처 또는 시 홈페이지 등에서 확인해 주십시오.  
 ※수거 운반 요금은 신청처에 따라 차이가 있습니다.

### ● 요코하마 가전 리사이클 추진협의회 접수 (무료 전화)

번호	접수 시간	비고
☎ 0120-014-353	월~토 오전 9시~오후 7시(공휴일 제외)	자택 내에서의 반출에 대응 가능.
☎ 0120-632-515	월~토 오전 9시~오후 5시(공휴일 제외)	자택 내에서의 반출에 대응 가능. 팩스 신청도 가능. FAX 0120-661-520

※모두는 모두 동 협의회에서 지정한 수거업자가 접수를 받고 수거합니다.

### ● 문의

업무과 분리 · 재활용 추진 담당 ☎671-3819 FAX662-1225

# ▶ 대형 쓰레기

금속 제품으로 크기가 30cm 이상인 것, 그 외(플라스틱 제품, 목제품 등)로 크기가 50cm 이상인 것이 대상입니다. 사전 신청에 의해 유료로 수거하고 있습니다.

## ① 신청한다

전화 또는 인터넷으로 일본어를



사용해 신청해 주십시오.

- 접수에서 수거까지 2주일 정도 걸리므로 일찍 신청해 주십시오.
- 물건의 재질과 크기를 미리 확인하고 신청해 주십시오.
- 수거일과 배출 장소, 각각의 처리 수수료를 설명해 드리므로 메모해 주십시오.
- 대형 쓰레기에 부착하는 스티커에 성명을 기입하고 싶지 않은 경우에는 기호나 이니셜로 대신할 수 있습니다. 신청시에 상담해 주십시오.
- 수거한 대형 쓰레기는 재사용되는 경우도 있습니다. (신청시에 재사용이 가능한지 여쭙보는 경우가 있습니다.)
- ※ 신청 후의 취소나 변경은 일찍 전화로 연락해 주십시오.

## ② 수수료를 납부한다

수수료를 납부하고 수거 스티커를 받으십시오. 여러 금액의 스티커를 함께 사용할 수도 있습니다.

### 시내의 금융기관 · 우체국

전용 납부서로 납부해 주십시오. 납부서가 있으면 납부서에 기재되어 있는 시외의 금융기관 · 우체국에서도 납부할 수 있습니다.

- 한 번 납부한 수수료는 반환되지 않습니다.
- 영수증은 반드시 수거가 완료될 때까지 보관해 주십시오.
- 영수일자인이 없는 영수증은 무효입니다. 받을 때 확인해 주십시오.
- 수거 스티커를 파손하거나 분실한 경우에는 재발행되지 않으므로 주의해 주십시오.

## ③ 대형 쓰레기를 낸다.

수거일 아침 8시까지 물건 하나하나에 수거 스티커를 붙여서

- 신청한 대형 쓰레기 외에는 내지 마십시오.
- 건전지, 등유, 연료 등은 반드시 비우십시오.
- 대형 쓰레기의 종류에 따라 수거 시간이 다른 경우가 있습니다.
- 대형 쓰레기는 비가 오는 날에도 낼 수 있습니다.



가정에서 배출된 대형 쓰레기의 접수와 수거는 요코하마시의 위탁을 받은 업자가 실시하고 있습니다.

## 시민 자기 반입 제도

본인이 직접 반입할 수도 있습니다.

- 사전에 대형 쓰레기 접수 센터에 전화로 신청해 주십시오.
- 반입 장소를 안내
- 어느 경우에도 수거를 의뢰한 경우의 처리 수수료와 동일한 요금이 필요합니다.
- 가구의 재사용 요청을 받고

## 처리 수수료 감면

### ● 대상 세대

생활보호 대상 세대, 특정 중국 잔류 일본인 세대, 중증의 신체·정신·지적 장애자가 있는 세대, 親의료증 교부를 받은 편부모 세대, 양로(개호)보험 4, 5에 해당하는 고령자(65세 이상)가 있는 세대, 대형 쓰레기를 직접 반입하기 어려운 70세 이상의 독거노인으로 복지보건센터장이 인정 한 자.  
※ 대형 쓰레기 신청시에 감면 대상인 점을 말씀해 주십시오. 연간 ※4개까지 수수료를 면제합니다. (※4월부터 익년 3월까지)

## 대형 쓰레기 반출 수거

가족이나 가까운 사람의 협력을 받는 것이 곤란하고, 직접 지정 장소까지 대형 쓰레기를 운반할 수 없는 독거노인이나 장애인 등의 경우에는 자택 안으로 방문해 수거합니다.

- 대상자: 장애인·개호 필요 인정자·대형 쓰레기를 반출할 수 없는 65세 이상의 노인인 원칙상 독거노인이며 가족이나 가까운 사람의 협력을 받는 것이 곤란한 분. 또한, 동거 가족이 있는 경우에도 동거자가 고령자나 연소자로 대형 쓰레기를 지정 장소까지 운반할 수 없는 경우는 대상이 됩니다.
- 신청, 문의: 살고 계시는 구의 자원순환국 사무소(위 표지) ※희망일에 대응할 수 없는 경우도 있습니다.

## 대형 쓰레기 접수 센터

### 전 화

## 일반전화 등의 경우

☎ 0570-200-530

## IP전화/ 휴대전화

☎ 045-330-3953

**접수 시간** 월~토요일 (연말연시 외에는 공휴일도 접수) 오전 8시 30분~오후 5시

월·화요일 오전 종료 공휴일의 익일은 전화가 쏠리고 있습니다. 긴급적 다른 시간대에 전화해 주십시오.

### 인터넷 접수

<https://www.sodai.city.yokohama.lg.jp>

### 팩스(청각 · 언어 장애가 있는 분 전용)

☎ 045-550-3599

● 문의: 업무과 운영계 ☎ 671-3815 ☎ 662-1225

### 편의점

대형 쓰레기 처리권을 구입하십시오.

'요코하마시 대형 쓰레기 처리권 취급점'이라고 표시되어 있습니다.

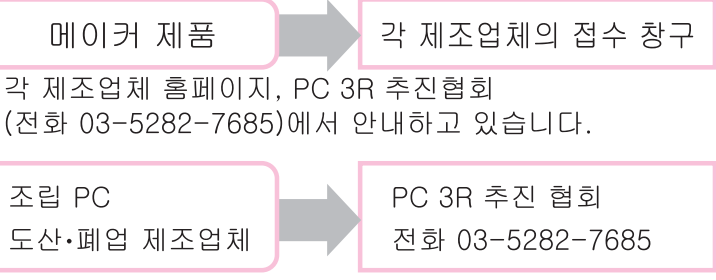
# ▶ PC 버리는법

‘자원 유효 이용 촉진법’에 따라 각 PC 제조업체가 회수·재활용을 실시하고 있습니다. 요코하마시에서는 수거하지 않습니다.

## ◆대상이 되는 것



## ◆신청처



※ 이 마크가 부착되어 있지 않은 PC는 회수시에 재활용 요금이 필요합니다.

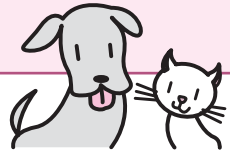
※ 구입시의 표준 제공품인 마우스, 키보드, 스피커, 케이블 등은 PC와 함께 제조업체에 회수를 의뢰해 주십시오.

프린터 · 스캐너 · 키보드 · 드라이브 등의 주변 기기만 버릴 경우  
 50cm 이상인 경우 → ‘대형 쓰레기’ (신청제)  
 50cm 미만인 경우 → ‘다는 쓰레기’

● 문의  
 업무과 분리·재활용 추진 담당  
 ☎ 671-3819 ☎ 662-1225

# ▶ 동물의 시체 처리

- 노상이나 공터에서 동물 시체를 발견한 경우 (무료)
- 애완동물 합동 화장의 출장 수거를 희망하는 경우 (6,500엔) (유골은 반환하지 않습니다. 또한 50kg 미만의 소형 동물이 대상입니다.)  
 → 자원순환국 사무소(뒤 표지)로 신청
- 유골 반환 및 개별 화장을 희망하는 경우 ※ 사전 예약제  
 합동 화장에 직접 가지고 갈 것을 희망하는 경우 ※ 사전 예약제  
 → 도쓰카 장례식장 (☎ 864-7001 ☎ 881-0894)



# ▶ 시에서는 수거하지 않는 것

- ### 처리가 곤란한 것
- 소화기 구입처, 판매점 또는 아래 센터에 상담해 주십시오.  
 [상담처] (주)소화기 리사이클 추진 센터  
 ☎ 03-5829-6773 (접수 시간 오전 9시~정오·오후 1시~오후 5시) HP <http://www.ferpc.jp/>
  - 오토바이 가까운 지정 수거 창구 또는 폐기 이론차 취급점에 의뢰해 주십시오.  
 [상담처] 이론차 리사이클 콜센터: ☎ 050-3000-0727 (접수 시간 오전 9시 ~오후 5시)
  - 타이어 구입처 또는 판매점 등에 의뢰해 주십시오.  
 [구입처, 판매점 등에서 대응하지 못하는 경우의 상담처]  
 가나가와현 자동차 타이어 상공협동조합: ☎ 663-9672 (접수 시간 오전 10시~오후 4시)
  - 배터리 구입처에 상담해 주십시오. 구입처를 모를 때는 가까운 판매점, 재활용 협력점에 상담해 주십시오.
  - 프로판 가스통 구입처 또는 판매점, 제조업체 등에 의뢰해 주십시오.  
 [구입처, 판매점 등에서 대응하지 못하는 경우의 상담처]  
 (사) 가나가와현 LP가스협회: ☎ 201-1400 (접수 시간 오전 8시 30분~오후 5시 30분)  
 ※ 휴대용 가스렌즈용 가스통(캠핑용 포함)은 상기 협회에서 회수하지 않습니다. 반드시 가스를 전부 배출하고 스프레이통 수거일에 내 주십시오.
  - 피아노, 등유, 가솔린, 도로, 약품, 농약, 소형 충전식 전지 등 구입처 또는 판매점, 제조업체 등에 의뢰해 주십시오.  
 그 밖에 문의처를 모르는 경우에는 판매점이나 각 구의 자원순환국 사무소(뒤 표지)에 상담해 주십시오.

### 공사로 인한 쓰레기

다다미, 가스 기구류, 욕조, 콘크리트 블럭, 펜스 등의 공사업체에게 공사를 의뢰해 발생한 쓰레기는 공사를 한 업체에 처리를 의뢰해 주십시오.

### 일시적으로 발생한 대량의 쓰레기

정원의 나무를 자르는 등 한 번에 대량의 쓰레기가 생길 경우, 시에서는 수거하지 않습니다. 이는 쓰레기는 거주하시는 시의 처리 시설로 가져가거나 요코하마시의 허가를 받은 회사에 처리를 의뢰해 주십시오.  
 (모두 유료) 자원물은 수거 사무소(뒤 표지)에 문의해 주십시오. 대형

### 사업에 의해 발생한 쓰레기

직접 처리 시설로 가져가거나 허가업자에게 처리를 의뢰하는 등의 본인 부담으로 처리해 주십시오.

※ 일반 폐기물 수거 운반업 허가업자에 대한 문의처: 자원순환국 홈페이지를 참조해 주십시오.  
 ※ 시의 처리 시설로 가져갈 경우에는 각 구의 자원순환국 사무소(뒤 표지)로 신청해 주십시오.

にほんご わ わ ばあい わ ひと でんわ  
日本語が分からない場合は、分かる人に電話してもらってください。  
일본어를 할 줄 아는 분께 전화를 부탁하여 주십시오.

**粗大ごみ受付センター**  
대형(粗大) 쓰레기 접수센터

一般加入電話などから  
일반전화 등의 경우

☎ **0570-200-530**

携帯電話・IP電話から

IP전화/휴대전화

☎ **045-330-3953**

区 区	収集事務所 (月~土 / 8:00~16:45) 收集事務所 (星期一~星期六 / 8:30~16:45)	
	TEL	FAX
つるみ 쓰루미	502-5383	502-5482
かながわ 가나가와	441-0871	441-5938
にし 니시	241-9773	251-1791
なか 나카	621-6952	625-2932
みなみ 미나미	741-3077	741-6492
こうなん 고난	832-0135	832-5204
ほどがや 호도가야	742-3715	742-4931
あさひ 아사히	953-4811	953-6669
いそご 이소고	761-5331	754-6109
かなざわ 가나자와	781-3375	788-0269
こうほく 고호쿠	541-1220	541-1224
みどり 미도리	983-7611	982-7973
あおば 아오바	975-0025	975-0028
つづき 쓰즈키	941-7914	941-8409
とつか 토쓰카	824-2580	824-2820
さかえ 사카에	891-9200	893-7641
いずみ 이즈미	803-5191	803-7951
せや 세야	364-0561	391-4784

問い合わせ先

横浜市資源循環局業務課 電話：671 - 3819

요코하마시 자원순환국 전화：671 - 3819

にほんご わ わ ひと へんご  
日本語が分からない人はここに相談してください。  
일본어를 못하시는 분은 여기에 전화해 주십시오。

こうえきざいだんほうじんよこはましくさいこうりゅうかい YOKE じょうほうそうだんこーな  
公益財団法人横浜市国際交流協会 (YOKE) 情報相談コーナー TEL: 045-222-1209

月よう~金よう 10:00~11:30 12:30~17:00 / 第2・第4土よう 10:00~13:00 (日よう・祝日・第1・第3・第5土ようは休み)

월요일~금요일 10:00~11:30 12:30~17:00 / 두째주·네째주 토요일 10:00~13:00 (일요일, 공휴일, 첫째주, 세째주, 다섯째주 토요일은 휴무)