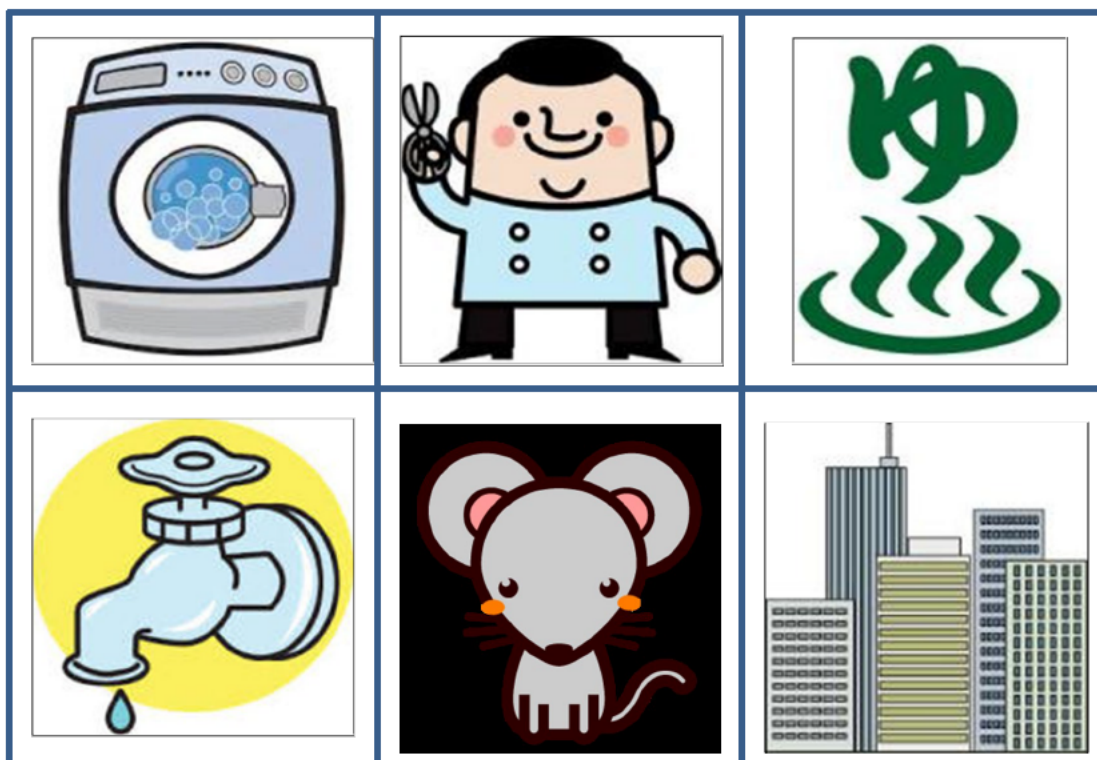


# 令和7年度 横浜市環境衛生業務実施計画



## 令和7年度の重点取組事項

- 1 旅館業、民泊施設におけるトコジラミ対策について事業者への啓発を推進します
- 2 TICAD9に向けた環境衛生対策を強化します
- 3 専用水道における水道技術管理者資格改正及び適正な運用について啓発を行います
- 4 レジオネラ症防止対策を推進します

横浜市

# 目次

I	はじめに .....	1
II	令和7年度の重点取組事項 .....	2
III	監視指導業務 .....	7
IV	感染症対策業務 .....	12
V	環境衛生関係の相談対応等 .....	16
VI	自主衛生管理の推進 .....	19
VII	調査業務 .....	20
VIII	業務の実施機関 .....	21
	用語説明 .....	23

# 1 はじめに

横浜市は、約 376 万人が暮らす大都市であり、みなとみらい地区や中華街などの代表的な観光地を中心に、国内外から毎年大勢の人が訪れる観光都市でもあります。市内には、理容所・美容所、旅館業施設（ホテル・旅館等）、公衆浴場等の環境衛生営業施設が約 13,300 件あり、また、衛生管理が必要な受水槽等の飲料水供給施設が約 12,500 件あります。保健所の環境衛生業務は、市民の皆様が安心して暮らせるよう、また、横浜市を訪れるお客様に快適に過ごしていただけるよう、環境衛生関連施設の衛生水準を確保し、健康被害を未然に防止する役割を担っています。

令和 7 年 8 月 20 日から 22 日に、第 9 回アフリカ開発会議（TICAD 9）が横浜において開催され、国内外から多くの関係者が来訪する予定です。そのため、関係者が利用する施設について立入検査等を行い、衛生的な環境を確保します。

レジオネラ症防止対策として令和 4 年度以降、継続して病院や社会福祉施設においてレジオネラ症の発生原因となり得る設備の維持管理が適切に行われているか実態を確認し、設置者への指導啓発を実施しました。令和 7 年度もこれまでの調査結果等を踏まえ、改善状況の確認を行い適切な管理を指導していきます。また、レジオネラ症の集団感染の原因となり得る冷却塔について、公共施設に設置されている冷却塔の維持管理状況を把握し、必要な改善指導を行うとともに、全ての建物の施設管理者に向けた冷却塔の適切な維持管理方法の啓発を行います。

訪日外国人旅行（インバウンド）の増加や経済活動の活性化により近年相談件数が増加しているトコジラミに関して、トコジラミの被害が起こりやすい宿泊施設に対して早期発見や対策方法について周知・啓発を行うなど、対策を進めます。

地下水等を水源として大規模な建物に給水する水道施設である専用水道には、水道の技術的な業務を担当する水道技術管理者の設置が義務付けられています。水道法施行令の改正により水道技術管理者の資格要件が改正されたことから、新たな資格要件を満たした水道技術管理者が設置されるよう、改正内容の周知啓発を行います。

横浜市保健所では、これらの環境衛生に関する取り組みを、「令和 7 年度横浜市環境衛生業務実施計画」としてまとめました。この計画に基づいて、皆様の暮らしの安全と安心を支え、健康危害の発生防止を推進します。



# II 令和7年度の重点取組事項

## 1 旅館業、民泊施設におけるトコジラミ対策の啓発

トコジラミとは、体長約4～8ミリメートルの赤褐色の楕円形をしたカメムシ目の昆虫で、主に夜間肌が露出しているところを吸血し、トコジラミに繰り返し吸血されることで、かゆみを引き起こす害虫です。増えてしまったトコジラミの駆除はとても難しく、時間・費用がかかるため、できるだけ早期に発見し、適切な駆除等の対策を行うことが重要です。

近年、トコジラミによる相談件数が増加しています。トコジラミの相談件数が増加している理由の一つとしては、新型コロナウイルス感染症が五類に移行したことにより、経済活動が再開し、人の往来が増加したことがあげられます。そこで、宿泊客が国内外様々な場所から訪れるため、トコジラミの被害が起こりやすい旅館、民泊施設に対して早期発見や対策方法について周知・啓発を行います。また、それらの施設のトコジラミによる被害の状況について確認します。

### (1) 旅館・民泊施設事業者に対する周知・啓発

トコジラミの早期発見方法及び対策方法を、旅館、民泊施設事業者に対して、チラシ・動画等を用いて周知・啓発を行います。

### (2) 旅館・民泊施設における被害状況の確認

旅館及び民泊施設に立入調査を行い、トコジラミによる被害状況について確認を行います。



チラシ「トコジラミの被害を防ぐために  
～宿泊施設等の営業者の皆様へ」



チラシ「トコジラミに注意！持ち込まない！増やさない！」

## 2 TICAD9 に向けた環境衛生対策

令和7年8月20日から22日に、第9回アフリカ開発会議（TICAD 9）が横浜において開催され、国内外から多くの関係者が来訪する予定です。そのため、会議場、関連施設及び関係者宿泊施設について、旅館業法、建築物衛生法、水道法等に基づく管理状況の確認及び必要な指導を行い、室内環境や飲料水等の安全を確保します。併せて、市内の宿泊施設における宿泊者名簿の記載状況の確認及び指導を実施します。

### (1) 会議関連施設への事前監視指導

ホテルや会議場等の関連施設について、建築物衛生法、水道法、旅館業法等に基づく管理が実施されているかを確認するため、事前に立入検査を行います。立入検査の結果、施設の管理に不備がある場合は改善の指導を行います。

### (2) 事前監視時に指導した事項の改善確認

事前の立入検査で指導した事項がある場合、会議開催までに管理状況が改善されているかを確認します。

### (3) 宿泊施設における宿泊者名簿の記載状況の確認

市内の宿泊施設において、旅館業法で定められた宿泊者名簿の記載が適切に行われているか確認し、必要に応じて指導します。

旅館・ホテル従業員、旅館宿所従業員の方へ

**宿泊者名簿の記載・保管を適切に行いましょう**

旅館業法(市外、旅館業法)の施設では、宿泊者の氏名等を入力した宿泊者名簿を作成、保管することが、旅館業法(昭和23年法律第138号)で義務付けられています。次のとおり宿泊者名簿の適切な記載及び保管を行います。

- 宿泊者名簿の記載等を行った場合は、旅館業法による罰則が適用される場合があります。

- 1 宿泊者名簿には次の項目を記載します。宿泊者に対し正確な記載を働きかけるなどして、**事業者の責任において作成してください。**

① 氏名	② 住所	③ 連絡先
④ ※ 国籍	⑤ ※ 国籍(パスポート)番号	⑥ 年齢
⑦ 到着日時	⑧ 出発日時	
	⑨ ※ ⑧については日本国内に住所を有さない外国人に際する	
- 2 日本国内に住所を有さない外国人の宿泊者には、**旅券(パスポート)の提示を求めるとともに、旅券(パスポート)の写しをとってください。**
  - 当該宿泊者に旅券の提示を拒否された場合は、国の指図により提示を求めていることを説明し、理解を求めてください。その上で、さらに拒否された場合は、税関不協定の可能性があるものとして、警察官の到着時に通報する準備が対応してください。
- 3 宿泊者名簿及び外国人宿泊者の旅券(パスポート)の写しは、作成した日から3年間保管してください。

宿泊者名簿の例

宿泊者名簿		連絡先 CONTACT INFORMATION	
氏名 NAME	姓	姓	TEL
住所 ADDRESS	年齢 AGE	性別 NATIONALITY	〒
チェックイン CHECK-IN	年 月 日 時 分	国籍 NATIONALITY	
チェックアウト CHECK-OUT	年 月 日 時 分	旅券番号 PASSPORT NO.	
備考 REMARKS			

市外課 横浜市長官舎法務課 法務部(法務部) 045-522-3100 045-522-3100  
 東京 045-673-2456 FAX 045-641-6274 E-mail: f@city.yokohama.jp  
 ※ 宿泊者名簿の記載・保管に関するお問い合わせ先は、施設所在地の市外課法務課(市外)または法務部(市外)です。

パスポート提示等のお願

厚生労働省

日本政府は、法令に基づき、「日本国内に住所を有しない外国人」の方の宿泊に際しては、宿泊者名簿に、\*氏名 \*住所 \*連絡先 等の記載に加えて\*国籍 及び \*旅券番号 の記載を義務付けています。

また、日本政府は、旅券の提示及びコピーも求めていますので、ご理解、ご協力をお願いいたします。

Request for production of passports, etc.  
for identification purposes  
Ministry of Health, Labour and Welfare

The Government of Japan, in accordance with the relevant laws and regulations, requires foreign nationals who do not possess an address in Japan to give the information of their nationalities and passport numbers in addition to their names, addresses and contact information, etc. in the register of lodgers when staying at a lodging. The presentation and photocopying of passports is also required by the Government of Japan. We appreciate your understanding and cooperation.

여권 제시 등의 부탁


후생 노동성

일본 정부는 법령에 의거하여 '일본 국내에 주소가 없는 외국인'이 숙박할 때에는 숙박자 명단에 \*이름, \*주소, \*연락처 등의 기재와 더불어 \*국적 및 \*여권번호의 기재를 의무적으로 실시한다. 또 일본 정부는 여권 제시 및 복사도 요구하고 있으므로 이해와 협조를 부탁드립니다.

請出示护照等

厚生労働省

日本政府根據法律規定，「在日本國內沒有固定住所的外國人」在住宿時，在住宿者名簿上，除了姓名\*姓名\*住址\*聯絡方式等之外，還必須填寫\*國籍和\*護照號碼。此外，日本政府亦要求出示護照及複印件，尚懇理解并予配合。



チラシ「宿泊者名簿の記載・保管を適切に行いましょう」

### 3 専用水道における水道技術管理者資格改正 及び適正な運用に関する周知啓発

専用水道とは、地下水等を水源として大規模な建物に給水する水道施設のことです。この専用水道には、衛生的で安全な飲料水を確保するため、水道の管理について技術的な業務を担当する、水道技術管理者の設置が義務付けられています。

水道法施行令の一部改正に伴い、専用水道における水道技術管理者の資格が改正され、令和7年4月1日から施行されることから、水道技術管理者が適正に設置されるよう改正内容について周知啓発を行います。

また、全ての専用水道に立入検査を実施し、水質検査委託状況について、令和5年度に実施した調査・指導結果をふまえ、改善状況を確認します。

#### (1) 水道法施行令改正内容の啓発

全ての専用水道に立入検査を実施し、水道技術管理者が適正に設置されていることを確認するとともに、水道法施行令の改正内容についてチラシ等を用いて啓発を行います。

#### (2) 水質検査委託状況の確認

適切な契約が行われているか、水質検査の委託状況を確認し、不適事項がある場合は必要に応じて指導します。

表1. 市内専用水道施設数（令和7年2月末現在）

専用水道
132件

表2. 令和5年度専用水道の水質検査委託状況の確認結果

内容	延べ件数
書面で直接契約が確認できなかった施設	23件

## 4 レジオネラ症防止対策

中央循環式給湯設備は、お湯を多く利用する施設で使用される設備ですが、適切な維持管理が行われないと、レジオネラ症の発生原因になってしまいます。本市では、令和4年度以降、レジオネラ症の感染リスクの高い人が多く利用する市内病院や社会福祉施設の中央循環式給湯設備について、維持管理状況を確認し、設置者への指導啓発を実施してきました。令和7年度も引き続きこれまでの調査結果や指導内容も踏まえ、改善状況や維持管理状況の確認を行い、適切な管理を啓発・指導していきます。

令和5年度に国内で冷却塔が原因と考えられるレジオネラ症の集団感染事例が発生しました。本市では、これまでもレジオネラ症の感染源となるリスクの高い冷却塔の維持管理に関する指導を行ってきましたが、令和7年度は公共施設に設置されている冷却塔を中心に維持管理状況の確認を行い、適切な管理の啓発・指導をしていきます。

### (1) 病院・社会福祉施設への立入調査・配管の確認指導

配管図面から検討した湯の滞留防止措置等の発生防止対策の実施状況について確認します。既に立入調査を実施し、指摘事項が見られた病院や社会福祉施設については、調査によって把握されたリスクに応じた対策が適切に行われているか、継続して確認を行い、必要に応じて改善指導を行います。

### (2) 公共施設に向けた冷却塔の維持管理に関する指導・啓発

近年、市内公共施設の冷却塔からレジオネラ属菌の指針値超過事例が散見されることから、維持管理方法の把握・指導や、昨年度の対策事業に基づく調査や指針値超過報告、年間管理実施報告書から判明した不適切な維持管理状況の改善確認・指導を行います。また、全ての施設管理者に向けた動画等による冷却塔の適切な維持管理方法の啓発を行います。

表3. 令和7年度立入指導対象施設

対象施設	調査予定件数	取組内容
社会福祉施設 (特別養護老人ホーム等)	約 300 件	立入調査等による啓発・改善指導を行います。また、施設管理者を対象とした説明会において周知啓発を行います。
公共施設 (公園・地域ケアプラザ等)	約 130 件	施設所管部局と連携し、立入調査等による啓発・改善指導を行います。
病院	約 70 件	医療法所管部署と連携し、立入調査による啓発・改善指導を行います。

## レジオネラ属菌を検出したら

横浜市レジオネラ症防止対策指導要綱では、入浴設備等について、社会福祉施設等が定期的にレジオネラ属菌の検査を実施することや、検査の結果、レジオネラ属菌生息数の指針値を超過した場合は、区福祉保健センターへ報告することを定めています。社会福祉施設等から報告を受けた区福祉保健センターは、当該施設へ立ち入り、設備の清掃・消毒方法等を見直すよう指導を行います。

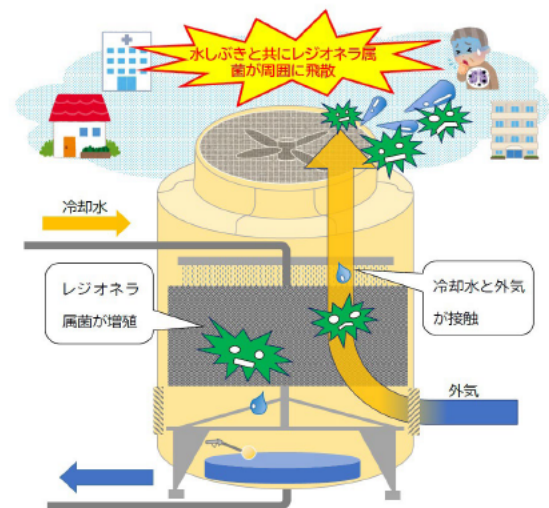
表4. 自主検査結果指針値超過報告数

設備	令和2年度	令和3年度	令和4年度	令和5年度	令和6年度※
入浴設備	2	5	10	11	9
給湯設備	0	5	2	8	12
冷却塔	15	34	17	22	27
機械浴槽	0	0	1	1	1
その他	2	2	2	5	10
合計	19	46	32	47	59

※令和7年2月末現在



レジオネラ啓発パンフレット  
「ストップ!! レジオネラ」



冷却塔の模式図



# III 監視指導業務

## 1 環境衛生営業施設の監視指導

環境衛生営業施設<sup>(※)</sup>の立入検査を行い、各施設における衛生の確保と自主衛生管理の推進を図ります。

**実施期間：**令和7年4月から令和8年3月まで（旅館・ホテル、興行場、公衆浴場、温泉、海水浴場・プールは年1回、その他の施設は実状に応じた回数を目安として実施します。）

**実施内容：**対象施設に立ち入り、施設の管理状況や衛生状態を確認します。不適事項があった場合は改善するよう指導を行うとともに、必要に応じて、改善状況を確認します。

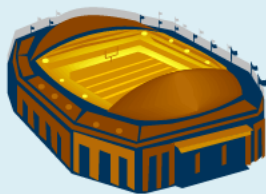
**監視対象：**環境衛生営業施設 約3,300件

### (※)環境衛生営業施設とは？

市民の皆様の生活に密接な関係をもち、関係法令に基づく営業許可等を必要とする施設をいいます。各区福祉保健センターでは環境衛生営業施設の許可・確認を行うとともに、営業開始後の監視指導を実施し、施設の衛生を確保しています。



旅館・ホテル



興行場  
(競技場・映画館など)



公衆浴場・温泉



海水浴場・プール



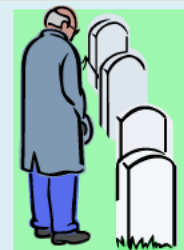
理容所



美容所



クリーニング所



火葬場・墓地  
納骨堂



畜舎・化製場等

表5. 市内環境衛生営業施設数（令和7年2月末現在）

旅館・ホテル	興行場	公衆浴場・温泉	理容所	美容所
401件	97件	353件	1,552件	5,001件
クリーニング所	墓地・火葬場・納骨堂	海水浴場・プール	畜舎・化製場等	
1,368件	4,188件	146件	222件	

## 2 特定建築物・建築物登録業の監視指導

### (1) 特定建築物の監視指導

横浜市には多くの人々が利用する大規模なオフィスビルやショッピングセンターなどが数多くあり、これらの建物の多くは、建築物衛生法<sup>(※)</sup>に基づく特定建築物として、衛生的な環境を確保するための維持管理が義務付けられています。維持管理の内容は、施設の清掃、空気環境の管理、ねずみ・昆虫等の発生防止など多岐にわたります。

特定建築物の維持管理状況に関する立入検査等を行い、衛生的な環境が確保されているか監視指導を実施します。

**実施期間：**令和7年4月から令和8年3月まで

**実施内容：**対象施設から年間管理計画書等を提出してもらい、計画内容の確認・指導を行います。

また、施設の立入検査を実施し、維持管理状況の確認・指導を行います。

**監視対象：**特定建築物 約630件

(※) 建築物における衛生的環境の確保に関する法律

### (2) 建築物登録業の監視指導

特定建築物のような大規模な建築物では、多くの場合、施設の清掃や空気環境測定、ねずみ・昆虫等の発生防止などの維持管理を専門のビルメンテナンス事業者に委託しています。

委託を受ける事業者は、次の8業種について、建築物衛生法に定める基準を満たす場合、市長の登録を受けることができます（建築物登録業）。

- 建築物清掃業
- 建築物空気環境測定業
- 建築物空気調和用ダクト清掃業
- 建築物飲料水水質検査業
- 建築物飲料水貯水槽清掃業
- 建築物排水管清掃業
- 建築物ねずみ昆虫等防除業
- 建築物環境衛生総合管理業



これら建築物登録業の営業所に対し立入検査を行います。

**実施期間：**令和7年4月から令和8年3月まで

**実施内容：**対象施設の立入検査を行い、登録要件を満たし、建築物の維持管理を適切に行っているかについて、確認・指導します。

**監視対象：**建築物登録業の営業所 約220件

表6. 市内特定建築物・建築物登録業件数（令和7年2月末現在）

特定建築物	建築物登録業
1,499件	446件

### 3 専用水道・簡易給水水道の衛生対策、受水槽施設に対する指導

#### (1) 専用水道・簡易給水水道の衛生対策

専用水道とは、地下水や水道水を水源として大規模な建物に給水する水道施設のことです。また、簡易給水水道とは、地下水を水源とする水道施設のうち専用水道以外の施設のことです。これらの施設は法令で定期的な水質検査の実施や衛生上の措置を講じることが設置者に対して義務づけられています。これらの管理を怠ると、設備から供給される水の水質が悪化し、健康被害につながる恐れがあります。そこで、各施設において設備の適切な維持管理が行われているか、施設に対して、監視指導等を実施します。

表7. 市内専用水道・簡易給水水道施設数（令和7年2月末現在）

専用水道	簡易給水水道
132件	7件

#### (2) 受水槽施設に対する指導

受水槽とは、飲料水を貯めておくタンクのことです。受水槽は法令で定期的な清掃、管理状況検査の受検等の維持管理が義務づけられており、管理を怠ると、貯めている飲料水が汚染され、健康被害を招く恐れがあります。そこで、受水槽の設置者に対し、管理状況検査の適切な受検等を指導します。また、管理状況検査の結果不適項目があった施設に対しては是正を指導し、特にその不適項目が衛生上健康被害につながる恐れのある場合、その施設に対して立入指導を行います。

### 受水槽の種類と維持管理

受水槽は、有効容量(槽の中に実際に入っている水の量)によって簡易専用水道と小規模受水槽水道という種類に分かれます。

小規模受水槽水道は、その設置形態等によって求められる維持管理が変わります。

表8. 受水槽の種類

種別	受水槽の有効容量 及び設置形態等 (設置件数：令和7年2月末現在)	必要な管理	
		受水槽の清掃	管理状況検査等
簡易専用水道	10m <sup>3</sup> 超 (5,841件)	毎年1回以上 定期に実施す ること	管理状況検査を 毎年1回以上定期に受検すること
小規模受水槽水道	8m <sup>3</sup> 超 (808件)		
	8m <sup>3</sup> 以下 (地下式：295件)		自己点検を実施すること
	8m <sup>3</sup> 以下 (床上式・ピット式：5,441件)		

#### 管理状況検査

管理状況検査とは、受水槽の亀裂や漏水の有無などの水槽の状態や、ゴミが無いかなどの水槽周囲の状況、マンホールや防虫網の確認、簡易な水質検査などといった、受水槽の総合的な管理状況を確認する検査です。検査は、専門的な知識を持つ検査機関の検査員が行います。

#### 自己点検

受水槽の自己点検は、管理状況検査の受検義務がない小規模受水槽水道の設置者等が自ら点検するものです。点検項目は、飲料水の汚染を防止するために、設置者等が日常点検の一環として実施できる項目について行います。

## 災害時給水協力貯水槽認定制度

横浜市では大地震等災害発生時の応急給水源として活用できる管理が優良な貯水槽を「災害時給水協力貯水槽」として認定する事業を行っています。

平常時の管理を適切に行うとともに、災害時にも安心して利用できる対策を進めていただき、ぜひ、お申し出をいただきますようお願いいたします。



災害時給水協力貯水槽認定プレート

### 4 家庭用品の試買検査（医療局生活衛生課）

家庭用品規制法<sup>(※)</sup>では、家庭用品に使用される防虫加工剤、防菌防かび剤及び染料等に含まれる有害物質（ホルムアルデヒド、有機水銀化合物等）について、製品への含有量や溶出量等の基準が設けられています。

そこで、基準を超える有害物質を含有する家庭用品が販売されていないか確認するため、家庭用品販売施設に立ち入り、繊維製品（ベビー服、下着等）や家庭用化学製品（住宅用洗剤、接着剤、塗料、エアゾル製品等）の試買及び検査を実施します。

基準に違反していた場合は、製造・小売業者等へ製品の回収や販売中止等の指導を行います。

**実施期間**：令和7年6月から令和7年11月まで

**試買検体数**：60検体（予定）

(※)有害物質を含有する家庭用品の規制に関する法律

## 家庭用品とは？

衣類や洗剤など私達が日常生活で使用している様々な生活用品をいいます。ただし、医薬品、化粧品、おもちゃ、食器、食品など、他の法律により安全対策がとられているものを除きます。



## 5 住宅宿泊事業届出住宅の監視指導（医療局生活衛生課）

住宅の全部又は一部を活用して旅行者等に宿泊サービスを提供する、いわゆる民泊を行う場合は、住宅宿泊事業法により、施設の届出や宿泊者の衛生や安全の確保等の措置が義務付けられています。

同法に基づき、届出住宅への立入検査を行い、適切な住宅宿泊事業の運営を確保します。

**実施期間**：令和7年4月から令和8年3月まで

**実施内容**：対象施設の立入検査を行い、届出内容及び事業実施内容を確認します。不適事項があった場合は、関係部局と連携して改善指導を行い、必要に応じて改善状況を確認します。

**監視対象**：住宅宿泊事業届出住宅 約100件

※横浜市内届出住宅件数：228件（令和7年2月末現在）

住宅宿泊事業（民泊） Private Lodging Business	
	
【届出済】 CERTIFIED	
届出番号 Number	第 号
届出年月日 Date of Notification	年 月 日
住宅宿泊管理業者の名称 Name of Certified Private Lodging Administrator	
住宅宿泊管理業者の登録番号 Number of Certified Private Lodging Administrator	第 号
住宅宿泊管理業者の緊急連絡先 Contact number of the Certified Private Lodging Administrator	

横 浜 市 長

住宅宿泊事業者が届出住宅に掲示する「標識」例

# IV 感染症対策業務

## 1 レジオネラ症防止対策

### (1) レジオネラ症患者発生届に基づく積極的疫学調査

レジオネラ症患者が発生し、医療機関からレジオネラ症発生届を受理した場合は、区福祉保健センターの医師、保健師、衛生監視員等で調査チームを編成し、患者の行動履歴等を聞き取ります。

患者の利用した入浴設備等が判明した場合は、設備の管理状況の調査やレジオネラ属菌の検査を実施し、感染原因の究明及び感染拡大を防ぐための指導を行います。

感染原因施設が特定された場合には、設備の清掃・消毒を指導し、再検査により改善確認を行います。

### レジオネラ症とは？

レジオネラ属菌という細菌を含んだエアロゾル（微細な水しぶき）などを肺へ直接吸い込むことにより、肺炎等を起こす感染症です。人から人へ感染はしませんが、市内で毎年数十人の患者が発生しており、死亡例も報告されています。

レジオネラ症は男性の患者が多く、高齢者や慢性疾患を持つ人など抵抗力の弱い人が発病・重症化しやすい傾向にあります。

表9. レジオネラ症患者発生届出件数（横浜市）

令和2年	令和3年	令和4年	令和5年	令和6年
38	42	41	51	49

表10. 横浜市におけるレジオネラ症による死亡者数（厚生労働省人口動態調査より）

令和2年	令和3年	令和4年	令和5年
2	0	2	2

#### ～主な集団感染事例（国内）～

平成14年7月 宮崎県の温泉施設で295人感染、7人死亡  
平成23年9月 横浜市の温泉利用入浴施設で9人感染  
平成26年6月 埼玉県の入浴施設で3人感染、1人死亡  
平成29年2月 広島県の温泉施設で58人感染、1人死亡  
令和5年6月 宮城県のホテルで8人感染、2人死亡

## (2) 社会福祉施設等のレジオネラ症防止対策

詳細は、「II 令和7年度の重点取組事項」の「4 レジオネラ症防止対策の推進」(p. 5)をご覧ください。

## (3) レジオネラ症に関する市民の皆様への周知・啓発

レジオネラ属菌は水や温水が循環・停滞する場所で増殖するため、ご家庭においても、追いき機能付浴槽や家庭用の加湿器のような設備は、清掃や管理が不十分な場合にレジオネラ属菌の温床となる恐れがあります。そこで、市民の皆様に向けたレジオネラ症のパフレットを配布し、自宅での感染予防について啓発を行います。また、ホームページにも掲載し、広く周知していきます。

## 2 蚊媒介感染症対策

蚊が媒介する感染症には、デング熱やジカウイルス感染症（ジカ熱）、チクングニア熱、ウエストナイル熱、マラリア、日本脳炎など様々な種類があります。デング熱とジカウイルス感染症は、日本に広く生息する「ヒトスジシマカ」が媒介するとされ、国内での流行が危惧されています。

蚊媒介感染症は、輸入感染症例が多くを占めますが、海外渡航先での感染のみではなく、感染者が国内で蚊に刺咬されることによって国内感染事例が発生する可能性もあります。蚊媒介感染症の予防には、蚊に刺されない・蚊を増やさない等の蚊が発生するリスクと人に感染するリスクの両方を低減させる対策が重要です。

そのため、保健所は、市民の皆様へ向けた蚊媒介感染症の予防に関する周知・啓発を行います。また、感染リスク把握のため、蚊媒介感染症サーベイランス<sup>(※)</sup>事業、職員向け研修として蚊媒介感染症発生時対応訓練を実施します。

(※) 蚊や感染症等の発生状況を継続的に調査、監視すること

## (1) 蚊媒介感染症の予防に関する市民の皆様への周知・啓発

蚊媒介感染症の発生や感染拡大を防止するためには、蚊に刺されない対策と蚊を増やさない対策が必要です。市民の皆様が実施可能な蚊の防除対策について、ちらしの配布やポスターの掲示に加え、ホームページ、デジタルサイネージ等を活用して周知・啓発を行っていきます。



啓発サイネージ



啓発ポスター

### 蚊に刺されない対策～普段から気をつけること～

すべての蚊が感染症を媒介するわけではありませんが、普段から蚊に刺されないよう対策を行いましょう。

- ① 蚊の多い場所では肌の露出を避ける
- ② 虫よけ剤等を適切に使用する
- ③ 蚊のいる場所は避ける
- ④ 蚊を家に入れないようにする

### 蚊を増やさない対策～身の周りにある発生源を減らしましょう～

蚊の幼虫は小さな水たまりでも発生します。

定期的なたまった水を捨て、ゴミ等の清掃を心がけましょう。

また、樹木のせん定や草むしりをして、蚊のひそみ場所を減らしましょう。



屋外に水がたまる  
入れ物やゴミを  
置いたままにしない



せん定や草むしりをして  
風通しをよくする

## (2) 蚊媒介感染症サーベイランス事業

蚊の生息状況の把握及び蚊媒介感染症のウイルスを保有する蚊が生息していないかを調査するため、蚊の生息数・蚊媒介感染症ウイルス（デング、ジカ等）の保有について検査を行います。

調査場所：横浜市内の公園、港湾区域等 16 か所（予定）

調査期間：令和 7 年 5 月から令和 7 年 10 月まで（予定）



ヒトスジシマカ

## (3) 蚊媒介感染症発生時対応訓練

横浜市では「横浜市蚊媒介感染症対策指針（デング熱・チクングニア熱・ジカウイルス感染症）」を平成 28 年 4 月に策定し、蚊媒介感染症が発生した場合の対応について定めています。

医療機関から蚊媒介感染症の発生届を受理した場合は、区福祉保健センターの医師、保健師、衛生監視員等で調査チームを編成し、患者の行動履歴等を聞き取ります。その結果、蚊に刺される機会があったと確認された場合は、患者を刺した蚊がさらに感染を拡大させるおそれがあるため、蚊の生息状況を調査し感染拡大リスクを判断した上で、リスクに応じて蚊の駆除等の対策を実施します。

これらの対応を確実にを行うために、市内で蚊媒介感染症患者が発生したことを想定した衛生監視員の対応訓練を実施します。

実施時期：令和 7 年 7 月（予定）



## 海外渡航時に気を付けること



蚊が媒介する感染症が世界的に多く報告されています。特に熱帯・亜熱帯地域ではマラリア、デング熱、チクングニア熱、ジカウイルス感染症などの感染症が流行している場合もありますので、蚊に刺されない対策が必要です。

### ★旅行前に渡航先で流行している感染症をチェック！！

厚生労働省検疫所 FORTH <https://www.forth.go.jp/index.html>

### <帰国後の注意>

感染していても症状が出るまでに時間がかかる場合がありますので、発熱などの症状がなくても、帰国後概ね2週間は蚊に刺されないよう注意しましょう（国内の蚊に感染症の原因ウイルス等を保有させないため）。

もしも発熱などの症状が出たら、市販の解熱鎮痛剤などは服用せず、すぐに病院を受診しましょう。問診では、渡航先・滞在期間・渡航先での活動内容などを医師に伝えましょう。

表 11. 海外渡航中に感染した国内デング熱患者数 （ ）は、横浜市内の患者数

令和2年	令和3年	令和4年	令和5年	令和6年
43 (0)	8 (1)	99 (3)	175 (7)	231 (1)

# V 環境衛生関係の相談対応等

## 1 生活環境に関する相談

区の福祉保健センターには、環境衛生関係施設の衛生に関する相談のほか、ねずみ・昆虫等の駆除に関する事など、身の回りの生活環境に関する相談も多く寄せられます。市民の皆様から寄せられる昆虫に関する相談では、ハチの巣の駆除に関する事が一番多く、令和6年度は3,303件（令和7年2月末現在）にのぼりました。この他、ねずみ、トコジラミ等についても相談を受け付けています。

表 12. ねずみ・昆虫等相談受付件数（令和7年2月末現在）

	ハチ	ねずみ	トコジラミ	蚊
令和6年度	3,303	2,686	306	58

### スズメバチの巣について



4月～5月頃  
(スズメバチ初期巣)

直径約7cm  
とっくりのような形  
女王バチ1匹で産卵・  
巣作りをしている。

※写真はコガタスズメバチの巣

だんだん  
大きくなって  
いきます！



9月～10月頃

直径約20～30cm  
ボールのような形  
働きバチも多くおり、  
刺激すると危険な状態。

※写真はキイロスズメバチの巣

10月下旬頃～

働きバチは全て  
死んでしまい、女王  
バチだけが冬を越  
して、翌年またはじ  
めから巣を作る。  
作った巣は、その  
まま残る。

Q. ハチの巣ができてしまったが、どうすればいいか？

A. 各区生活衛生課では、ハチの種類に応じた対処方法や、ご自身で駆除を行う場合の適切な方法についてご案内しています。

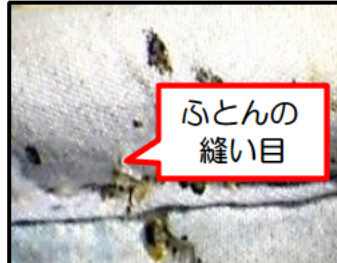
Q. ハチに刺されてしまったが、どうしたらいいか？

A. 傷口を水で流してから冷やしましょう。スズメバチなどの大きなハチに刺されたら、医療機関の診察を受けるようにしてください。息切れや意識が無いなどの症状が出た場合は、すぐに救急車を呼んでください。

## トコジラミの対策

トコジラミは、昼間は狭いすき間にひそみ、夜になり暗くなると出てきて寝ている人の手足などを刺し吸血します。

ひそみ場所の周辺に褐色の糞(血糞)をします。



トコジラミ (成虫)

### 持ち込まない！

- ・海外旅行の荷物や、中古の家具・本などに付いて部屋に持ち込まれないよう、注意しましょう。

### 増やさない！～見つけたら徹底的な駆除を！～

- ・ひそみ場所を中心に掃除を徹底しましょう。
- ・殺虫剤は用法・用量を守って使用し、効果を観察しましょう。  
※くん煙剤はかえってトコジラミを拡散させるおそれがあり、おすすめできません。
- ・自主駆除が難しい場合は、早めに専門業者への依頼を検討しましょう。

## ねずみの対策

ねずみは、サルモネラ属菌やレプトスピラ属菌などの病原体を媒介したり、家具や電気コードなどをかじったりといった被害を起こします。

1円玉くらいのすき間があれば家に侵入することができます。通気口、配線・配管周り、エアコンの引込口など、侵入経路になりそうな場所の穴をふさぎましょう。



クマネズミ

### ねずみの住みにくい環境を作りましょう！

#### ●エサになりそうなものを片付けましょう！

- ・生ごみはふた付きのごみ箱に入れましょう。
- ・ペットのエサを出しっ放しにするのはやめましょう。



カップ麺容器のかじり跡

#### ●巣になりそうなものを片付けましょう！

- ・新聞、段ボール、ビニール袋など巣の材料になりそうなものを片付けましょう。
- ・整理整頓し、隠れ場所を減らしましょう。

写真提供：(一財)日本環境衛生センター

## 2 住まいの衛生に関する相談

近年、住宅の高気密化に伴う換気量の低下や化学物質を放散する建材・内装材の使用により、新築・改築・内装のリフォーム後などに、化学物質による室内空気汚染が起こり、居住者に様々な体調不良が生じていることが指摘されています。

「シックハウス症候群」は、新築やリフォーム後の住居等に入居した人に、喉の痛みや吐き気、めまい、頭痛等の健康影響が生じることをいい、建築材料から発生するホルムアルデヒドなどの揮発性有機化合物が原因の一つと考えられています。

区福祉保健センターではシックハウス症候群をはじめ、ダニやカビ、結露など住まいに関する相談を受け付け、快適な住まい方について助言しています。

## 3 災害時の生活用水衛生対策

横浜市では、災害発生時に上水道が復旧するまでの間、市内にある井戸の水を地域の方々の生活用水（飲用以外）として活用できるよう、「災害応急用井戸」を指定しています。

市民の皆様が所有（管理）する井戸を、お申し出により災害応急用井戸として指定させていただき、災害時に地域の方々へ井戸水を提供していただくものです。

指定した災害応急用井戸については、定期的な簡易水質検査を実施し、生活用水としての水の清浄度を確認しています。横浜市では、1,831件（令和6年3月末現在）の井戸が災害応急用井戸に指定されています。

指定されている井戸の所在地は、各区福祉保健センター生活衛生課で確認できるほか、横浜市のホームページ及びわいわい防災マップでも確認できます。

<https://www.city.yokohama.lg.jp/kurashi/sumai-kurashi/seikatsu/kaiteki/saigai.html#48670>

横浜市ホームページ内「災害応急用井戸所在地一覧」



<https://www.city.yokohama.lg.jp/yokohama/Portal>

横浜市行政地図情報提供システム HP



## 4 水害時の衛生対策

水害時に家屋等が浸水した場合の消毒方法等について、チラシを配布して助言を行います。チラシは下記のホームページでダウンロードできます。



<https://www.city.yokohama.lg.jp/kurashi/sumai-kurashi/seikatsu/kaiteki/saigai.html>

横浜市ホームページ内「災害時等の衛生対策に関する情報」



啓発用チラシ「水害時の衛生対策と消毒方法」

# VI 自主衛生管理の推進

環境衛生関係施設において、店舗の良好な衛生状態を保持するためには、設備の基準や衛生的な取扱いを遵守することが重要です。さらに、利用者の方に信頼され、選択されるサービスを提供するためには、営業者自らが店舗の衛生向上に取り組む意識を高める必要があります。

そこで、営業者による自主管理点検（衛生的取扱いのチェック）や自主管理検査（理容所・美容所のはさみなどの消毒状況のチェック）など自主衛生管理の推進に取り組みます。

## 1 横浜市生活衛生協議会への支援

横浜市生活衛生協議会<sup>(※)</sup>会員が実施している自主衛生管理事業について、器具の消毒状況の検査等の自主管理検査実施について助言を行います。

また、横浜市生活衛生協議会は、横浜市の訪問理美容サービス事業を受託しています。

訪問理美容サービスを行うにあたり、横浜市生活衛生協議会では会員に衛生管理等の講習会を開催していることから、本市ではこれに協力し、安全かつ衛生面を損なわない訪問理美容業務ができるよう、指導助言を行います。

### (※)横浜市生活衛生協議会とは

行政との連携のもと、会員の自主的努力により、環境衛生営業施設の衛生管理の推進と業界の発展を図ることで、公衆衛生の向上に寄与する目的で設立されました。

理容業、美容業、クリーニング業、公衆浴場業、旅館業の5業種の会員で組織されています。

## 2 衛生講習会の開催

各施設の自主衛生管理推進のため、横浜市生活衛生協議会との協働により衛生講習会を開催します。また、その他環境衛生関係団体等が開催する講習会等の事業を支援します。

# VII 調査業務

---

国や神奈川県からの依頼に基づき各種調査を行っています。

## 1 温泉実態調査

神奈川県からの依頼により、温泉法に基づく許可を受けている市内の源泉及び温泉利用施設について、実態を把握するため、温泉の利用量（揚湯量）及び利用状況などの調査を行います。

**実施期間：**令和7年8月から令和8年3月まで

**対象施設：**温泉法に基づく許可を受けている源泉（65件）  
及び温泉利用施設（60件）（令和7年2月末現在）

## 2 海水浴場の水質等実態調査

神奈川県からの「水浴に供される公共用水域の水質等の実態調査」の依頼により、金沢区の「海の公園海水浴場」の水質調査を実施します。

**実施期間：**令和7年5月及び7月

**対象施設：**海の公園海水浴場

## VIII 業務の実施機関

### 区福祉保健センター 生活衛生課 環境衛生係<sup>(※)</sup> (保健所支所)

環境衛生営業施設等に関する許認可や立入検査による衛生状態の確認、必要に応じた改善指導を行います。また、レジオネラ症防止対策として、社会福祉施設や公共施設に対する立入調査や適切な維持管理の啓発・指導を行っています。

その他、住まいの衛生に関する相談、ハチやねずみ、ゴキブリ等の衛生害虫に関する相談や、ペットの適正飼育に関する相談に対応しています。

(※) 栄区・泉区・瀬谷区は生活衛生係、青葉区は環境衛生担当

### 医療局健康安全部 生活衛生課 (保健所)

環境衛生に関する事業及び職員の研修等の企画立案及び実施に関することや、福祉保健センター、衛生研究所等との調整、国や他の自治体等との連絡調整、事業実施に関する予算調整等の業務を行います。

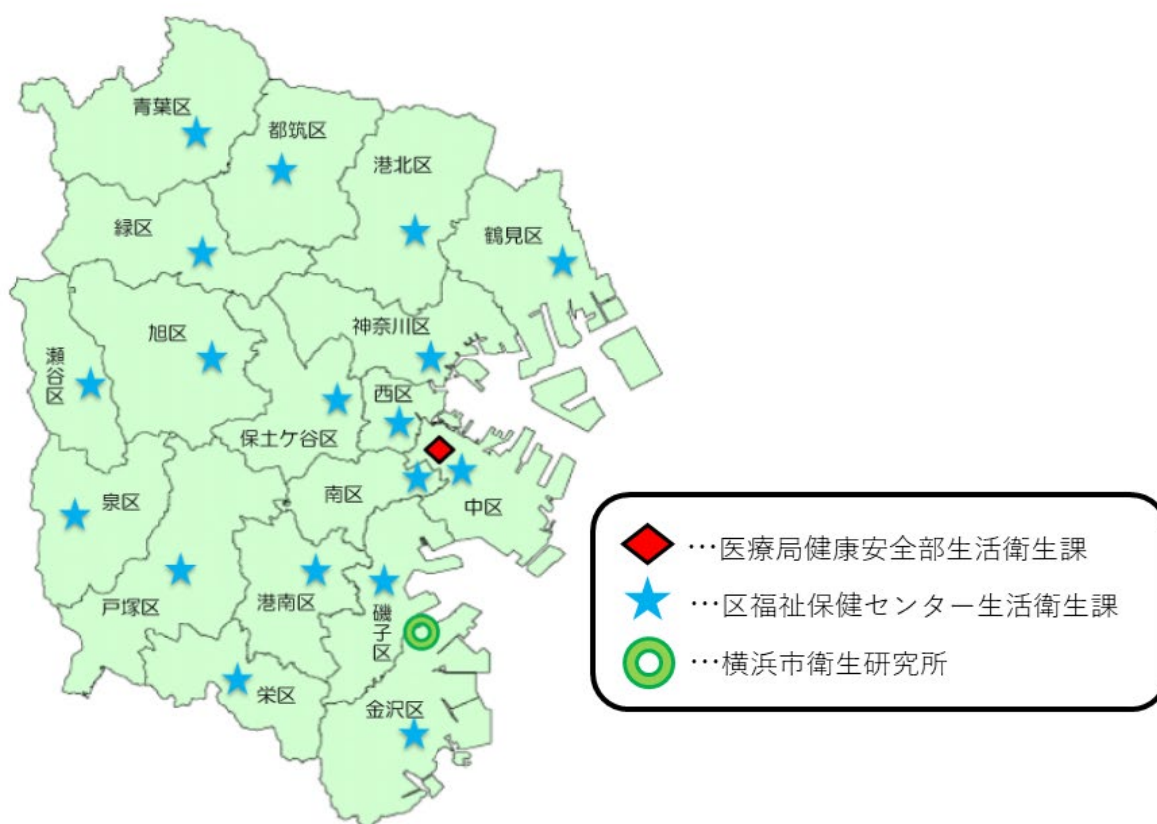
また、墓地、納骨堂に関する許可、温泉利用に関する許可、家庭用品の試買検査、住宅宿泊事業の届出受付業務及び立入検査等を行います。その他、環境衛生関係に関するホームページの管理など、市民や事業者等への環境衛生に関する知識の普及啓発、市民ニーズの集約等を行います。

### 横浜市衛生研究所

横浜市における検査研究機関として、保健所及び区福祉保健センターからの依頼を受け、市内の水浴場等環境衛生関係施設で採水した検体の理化学・細菌検査や、水質事故等の原因究明のための検査、家庭用品の検査、衛生害虫の同定検査、シックハウス対策における室内空気質調査等を行うとともに、保健所及び区福祉保健センターの技術的な支援、最新情報の提供等を担います。

各区福祉保健センター 生活衛生課環境衛生係（担当） 一覧

福祉保健センター	住所	電話番号	FAX 番号
鶴見	〒230-0051 鶴見区鶴見中央三丁目 20 番 1 号	(510)1845	(510)1718
神奈川	〒221-0824 神奈川区広台太田町 3 番地の 8	(411)7143	(411)7039
西	〒220-0051 西区中央一丁目 5 番 10 号	(320)8444	(320)2907
中	〒231-0021 中区日本大通 35 番地	(224)8339	(681)9323
南	〒232-0024 南区浦舟町 2 丁目 33 番地	(341)1192	(341)1189
港南	〒233-0003 港南区港南四丁目 2 番 10 号	(847)8445	(846)5981
保土ヶ谷	〒240-0001 保土ヶ谷区川辺町 2 番地の 9	(334)6363	(333)6309
旭	〒241-0022 旭区鶴ヶ峰一丁目 4 番地の 12	(954)6168	(952)1504
磯子	〒235-0016 磯子区磯子三丁目 5 番 1 号	(750)2452	(750)2548
金沢	〒236-0021 金沢区泥亀二丁目 9 番 1 号	(788)7873	(784)4600
港北	〒222-0032 港北区大豆戸町 26 番地の 1	(540)2373	(540)2342
緑	〒226-0013 緑区寺山町 118 番地	(930)2368	(930)2367
青葉	〒225-0024 青葉区市ヶ尾町 31 番地の 4	(978)2465	(978)2423
都筑	〒224-0032 都筑区茅ヶ崎中央 32 番 1 号	(948)2358	(948)2388
戸塚	〒244-0003 戸塚区戸塚町 16 番地の 17	(866)8476	(866)2513
栄	〒247-0005 栄区桂町 303 番地の 19	(894)6967	(895)1759
泉	〒245-0024 泉区和泉中央北五丁目 1 番 1 号	(800)2452	(800)2516
瀬谷	〒246-0021 瀬谷区二ツ橋町 190 番地	(367)5752	(367)2843





# 用語説明

---

## 【 あ 】

### ○ ウエストナイル熱（うえすとないるねつ）

ウエストナイルウイルスを保有する蚊（主にコダカアカイエカ）を介して人に感染する感染症です。潜伏期間は、2～14日間ですが、感染した人の約8割が不顕性感染（病原菌などに感染しても症状が現れないこと）で、発症した場合、発熱、頭痛、筋肉痛、発疹、リンパ腫症等の症状が現れ、1週間程度で回復します。アフリカ、ヨーロッパ、中東、中央アジア、西アジアなどの広い地域に発生が見られます。

### ○ エアゾル製品（えあそるせいひん）

液化ガスの蒸気または圧縮ガスの圧力によって、霧状や泡（フォーム）状に内容物を放出する製品です。

### ○ 温泉（おんせん）

地中から湧出する温水、鉱水、ガス等で、温泉法に定められた温度（25℃以上）であるもの、または物質（硫黄等）を含有するものをいいます。温泉法の目的に温泉の保護とその適正利用、可燃性天然ガスによる事故防止が掲げられているため、温泉を掘削、採取する場合や、汲み上げた温泉を浴用や飲用に利用しようとする場合等には、温泉法に基づく許可を取得する必要があります。

## 【 か 】

### ○ 化製場（かせいじょう）

獣畜の肉、皮、骨、臓器等を原料として皮革、油脂、にかわ、肥料、飼料その他の物を製造するために設けられた施設をいいます。獣畜とは、牛、馬、豚、めん羊及び山羊をいいます。

### ○ 家庭用品（かていようひん）

主として一般消費者の日常生活に使用される製品のうち、「食品衛生法」及び「医薬品、医療機器等の品質、有効性及び安全性の確保等に関する法律」で規格や基準が定められた製品を除くものをいいます。具体的には、乳幼児用衣類、下着、家庭用化学製品（住居用洗剤等）等があります。

### ○ 蚊媒介感染症（かばいかいかんせんしょう）

病原体を保有する蚊に刺されることによって起こる感染症のことです。

主な蚊媒介感染症には、ウイルス疾患であるデング熱、チクングニア熱、ジカウイルス感染症、日本脳炎、ウエストナイル熱、原虫疾患であるマラリアなどがあります。

これらの感染症は主に熱帯、亜熱帯地域で流行しています。

- 蚊媒介感染症サーベイランス（かばいかいかんせんしょうさーべいらんす）  
市内の複数の定点で蚊を捕獲し、蚊の生息状況（種類や密度）やウイルスの保有状況をモニタリングすることや、各蚊媒介感染症の発生状況を継続的に調査、監視することです。
- 簡易給水水道（かんいきゅうすいすいどう）  
水道事業の用に供する水道及び専用水道以外の水道であって、地下水を水源として複数の家庭やビル等に飲料水を供給するものをいいます。
- 環境衛生営業施設（かんきょうえいせいえいぎょうしせつ）  
旅館業法、興行場法、公衆浴場法など環境衛生関係法令に基づく営業許可等を必要とする施設をいいます。
- 建築物登録業（けんちくぶつとうろくぎょう）  
ビルメンテナンスに関する業務（8業種）をさします。これらの業務を行う事業者は、「建築物における衛生的環境の確保に関する法律」（通称：建築物衛生法）に規定される一定の要件を満たすことにより、都道府県知事（本市では市長）の登録を受けることができます。
- 興行場（こうぎょうじょう）  
映画、演劇、音楽、スポーツ、演芸又は観せ物を公衆に見せ、または聞かせる施設をいいます。映画館やコンサートホールなどがこれにあたります。
- 公衆浴場（こうしゅうよくじょう）  
温湯、潮湯又は温泉その他を使用して、不特定多数の人を入浴させる施設をいいます。銭湯、サウナ、いわゆるスーパー銭湯などがこれにあたります。

## 【 さ 】

- ジカウイルス感染症（じかういるすかんせんしょう）  
ジカウイルスを保有する蚊（ネッタイシマカとヒトスジシマカ）を介して人に感染する感染症です。ジカウイルス感染症は感染しても症状がないか、症状が軽いため気づきにくいこともあります。潜伏期間は2日～12日で、軽度の発熱、発疹、結膜炎、関節痛、筋肉痛、倦怠感、頭痛等の症状が現れます。また妊婦が感染することによる胎児の小頭症発生との関連が報告されています。さらに、感染患者の体液を介した性的接触により人から人への感染も起こります。東南アジア、カリブ海周辺及び中南米地域のほか、ヨーロッパ圏でも発生しています。
- シックハウス症候群（しっくはうすしょうこうぐん）  
住宅の高気密化や化学物質を放散する建材・内装材の使用等により、新築・改築後の住宅やビルにおいて、建材等から発生する化学物質（ホルムアルデヒドなど）による室内空気汚染等により、居住者等が様々な体調不良を起こすことをいいます。目がチカチカする、鼻水、のどの乾燥、吐き気、頭痛、湿疹など人によって症状はさまざまです。

○ 試買（しばい）

「有害物質を含有する家庭用品の規制に関する法律」に基づき有害物質の含有量等の基準が定められた家庭用品について、一般に流通している製品の安全性をチェックするため、家庭用品衛生監視員が家庭用品の販売店舗に立ち入り、検査のため買い上げをいいます。

○ 住宅宿泊事業（じゅうたくしゅくはくじぎょう）

平成 30 年 6 月 15 日に施行された住宅宿泊事業法に基づき、横浜市長に届出を行うことで、年間 180 日を超えない範囲で住宅に人を宿泊させる事業をいいます。なお、横浜市では、条例で住宅宿泊事業を実施する区域と期間に制限を定めています。

○ 受水槽（じゅすいそう）

受水槽とは、水を貯める水槽のことで、ビル・マンションなどの建物は、水道局が供給する水を一度受水槽に受け、利用者に給水しています。受水槽から利用者の蛇口までは、建物の所有者が責任を持って管理する必要があります。

○ 専用水道（せんようすいどう）

寄宿舍・社宅・療養所等の自家用の水道で、100 人を超える者に居住に必要な水を供給するもの、または飲用等に使用される1日の最大給水量が 20 立方メートルを超えるものをいいます。ただし、他の水道から供給を受ける水のみを水源とし、かつ、水道施設のうち地中又は地表に施設されている部分の規模が基準（水槽の有効容量が 100 立方メートル、口径 25mm 以上の導管の総延長が 1500 メートル）以下のものを除きます。

【 た 】

○ 畜舎（ちくしゃ）

動物（牛、馬、豚、めん羊、山羊、犬、鶏、あひる）を神奈川県条例（化製場等に関する法律施行条例）で定める数以上、飼養または収容する施設をいいます。

○ チクングニア熱（ちくんぐにあねつ）

チクングニアウイルスを保有する蚊（ネッタイシマカとヒトスジシマカ）を介して人に感染する感染症です。潜伏期間は 2～12 日（通常 3～7 日）で、その後に、発熱、関節炎、発疹等の症状が現れます。関節の痛みは、手首、足首、指、膝、肘、肩などに現れます。結膜炎や神経系の症状もみられ、出血しやすくなることもあります。死に至ることは稀ですが、関節の痛みが月単位、年単位で続くことがあります。以前はアフリカ、南アジア、東南アジア地域が流行の中心でしたが、現在は中南米などを含む世界の広い地域に感染が拡大しています。

○ デング熱（でんぐねつ）

デングウイルスを保有する蚊(ネッタイシマカとヒトスジシマカ)を介して人に感染する感染症です。

潜伏期間は2～15日（多くは、3～7日）で、その後突然の発熱、頭痛、結膜充血等の症状が現れます。発症の3～4日後には胸部や体幹から発疹が出現して顔や手足にも広がっていきます。通常1週間前後で回復しますが、まれに重症化して出血傾向が強くとデング出血熱やデングショック症候群を発症することがあり、早期に適切な治療が行われなければ死に至ることがあります。アジア、アフリカ、中東、中南米、オセアニア等の熱帯・亜熱帯地域を中心に流行しており、年間1億人近くの患者が発生していると推定されています。

○ 特定建築物（とくていけんちくぶつ）

興行場、百貨店、店舗、事務所、学校等の用途に用いられる相当程度の規模を有する建築物で、多数の者が使用または利用し、維持管理について環境衛生上特に配慮が必要なものをいいます。

【 な 】

○ 日本脳炎（にほんのうえん）

日本脳炎ウイルスを保有する蚊（主にコガタアカイエカ）を介して人に感染する感染症です。以前は子どもや高齢者に多くみられた病気で、1～2週間の潜伏期間後に突然の高熱、頭痛、嘔吐等の症状が現れ、意識障害や麻痺等の神経系の障害を引き起こし、後遺症を残すことや死に至ることもあります。日本では予防接種の普及や衛生環境の改善等により発生は少なくなりましたが、アジア地域で広く流行しています。

【 は 】

○ ホルムアルデヒド（ほるむあるでひど）

合板や壁紙用の接着剤等に含まれ、シックハウス症候群の原因となる代表的な化学物質です。

粘膜を刺激し、目がチカチカする、涙や鼻水が出る、のどの渇き・痛み、せきなどの症状が出ます。

【 ま 】

○ マラリア（まらりあ）

マラリア原虫を保有する蚊（ハマダラカ）を介して人に感染する感染症です。

ヒトに感染するマラリア原虫は4種類あり、主な症状は、発熱、貧血、脾腫で、潜伏期間は、7～40日（マラリア原虫の種類により異なります）です。

マラリアは、結核、エイズと並ぶ世界の3大感染症のひとつです。2022年における罹患者は世界で年間約2.5億人、死亡者が年間約61万人にのぼると報告されています(WHO)。世界の熱帯・亜熱帯地域で発生がありますが、特にアフリカ西部・中央部の地域で多く発生しています。

## 【 や 】

### ○ 有機水銀化合物（ゆうきすいぎんかごうぶつ）

有機金属化合物の一種で、水銀と炭素との直接結合を有する化合物の総称です。多様な種類があり、医薬品、殺菌剤、農薬など広い用途に使われています。

## 【 ら 】

### ○ 旅館業（りょかんぎょう）

宿泊料を受けて、人を宿泊させる営業をいい、旅館・ホテル営業、簡易宿所営業及び下宿営業の3業種があります。

### ○ レジオネラ属菌、レジオネラ症（れじおねらぞくきん、れじおねらしょう）

レジオネラ症は、レジオネラ属菌によって起こる感染症です。循環式浴槽、冷却塔、噴水等で発生するレジオネラ属菌に汚染されたエアロゾルを吸い込むことで感染します。肺炎症状を中心とするレジオネラ肺炎と、肺炎症状のないポンティアック熱の2つの病型があります。レジオネラ肺炎では、意識障害等の神経症状が現れることもあり、早期に有効な抗菌薬治療が行われないと、死亡する場合があります。



# 横浜市

令和7年度 横浜市環境衛生業務実施計画

---

編集・発行

横浜市医療局生活衛生課

発行年月

令和7年4月

TEL : 045-671-2456 FAX : 045-641-6074

メールアドレス : [ir-seikatsueisei@city.yokohama.lg.jp](mailto:ir-seikatsueisei@city.yokohama.lg.jp)

---