

平成29年度

緑スポーツセンター 年間事業報告書

- | | |
|------------|-----------|
| 1 様式 2 | 事業報告書 |
| 2 様式 3 | 利用状況表（コマ） |
| 3 様式 4 | 利用状況表（人数） |
| 4 様式 5 | 種目別利用者数 |
| 5 様式 6 | 利用状況表（総括） |
| 6 様式 7 | 託児事業実績報告書 |
| 7 様式 8 | 教室別参加者数 |
| 8 様式 14～18 | 収支決算書 |

平成29年度 横浜市緑スポーツセンター事業計画書

1 基本方針

(1) 重点項目

平成29年度の重点項目

- ア 近隣の自治会、商店街と協力した事業の展開
- イ 保育園を中心に子どもの体力向上の取組を強化
- ウ 館内設備の安全性・快適性を保つ3か年修繕計画の策定と実施
- エ 旧喫茶室の多目的利用の促進
- オ 駐車場の有料化に伴う管理運営の強化

(2) 数値目標

項目	目標値
延利用者数	250,000 人
利用料金収入	29,463,000 円
教室参加料収入	42,357,000 円
健康増進プログラムの実施	年間 2,300 回以上

平成29年度 横浜市緑スポーツセンター事業報告書

1 基本方針

(1) 重点項目

ア 近隣の自治会、商店街と協力した事業の展開

28年度に引き続き、中山商店街が実施する「中山まつり」への出展協力を行いました。また緑スポーツセンターのスポーツ・レクリエーションフェスティバル2018には中山商店街から出張販売を実施していただきました。

イ 保育園を中心に子どもの体力向上の取組を強化

横浜市体育協会が実施する保育園訪問運動指導「はつらつキンダー事業」を実施。私立保育園と年間契約でも実施し、子どもの体力向上に取り組みました。

指導数：どうぞの広場保育園×2回・もみの木保育園×1回

・青砥どんぐり保育園×1回・おひさますまいる保育園×24回

ウ 館内設備の安全性・快適性を保つ3か年修繕計画の策定と実施

設備協力会社のキョーエーメックと調整し、3か年の修繕計画を策定し、緊急性のあるものから修繕しました。

エ 旧喫茶室の多目的利用の促進

緑区体育協会事務所を旧喫茶室の奥側に移動し、入口側のスペースを託児や講演会等に有効活用しました。

オ 駐車場の有料化に伴う管理運営の強化

駐車場の有料化に伴い、トラブル等への対処、お客様が安全に利用できるよう掲示物の強化等を行いました。

(2) 数値目標

項目	実績	達成率
延利用者数	272,184 人	108.9 %
利用料金収入	31,842,768 円	108.1 %
教室参加料収入	42,839,680 円	101.1 %
健康増進プログラムの実施	2,911 回	126.6 %

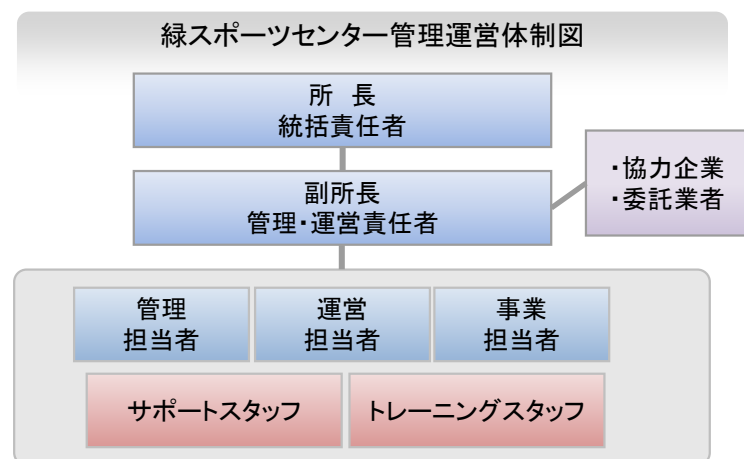
2 運営実施体制・職員配置について

(1) 趣旨

私たちは体育協会の総合力を活かして、安全かつ効率的な管理運営体制を構築します。
また、専門性を要する設備維持管理業務は、安全・確実に行うために、豊富な実績と高い能力を有する専門業者に作業を委託します

(2) 具体的取組内容（実施事項）

緑スポーツセンターの管理運営体制（※常時5名体制）



研修計画

下記の研修を実施します。

研修名	対象
心肺蘇生・AED 操作研修	全スタッフ
ノーマライゼーション研修	全スタッフ
人権研修	全スタッフ
個人情報保護研修	全スタッフ
公共サービス従事者研修(条例等解釈、コンプライアンス)	全スタッフ
接遇研修	全スタッフ
インストラクター研修	指導職員、スタッフ
マネジメント研修	主任・副主任

2 運営実施体制・職員配置について

(1) 趣旨

事業計画書のとおり、公共サービスの提供者として安全で効率的な管理を行うとともに、区民のスポーツ実施率の向上をめざし、施設内外でのスポーツプログラムを展開できる体制で運営しました。

特に設備維持管理業務については、法定点検・設備機器の修理等を一元的に設備管理協力会社が実施し、専門性を活かした質の高い管理をしました。

(2) 具体的取組内容（実施事項）

緑スポーツセンターの管理運営体制

事業計画書の体制で運営いたしました。

研修計画

事業計画のとおり、次の研修を実施しました。

研修名	実施日	受講者
心肺蘇生・AED 操作研修	平成 29 年 7 月 10 日	全スタッフ
ノーマライゼーション研修	平成 29 年 7 月 10 日	全スタッフ
人権研修	平成 29 年 5 月 8 日 平成 29 年 9 月 11 日	全スタッフ
個人情報保護研修	平成 29 年 7 月 10 日	全スタッフ
公共サービス従事者研修	平成 29 年 5 月 8 日	全スタッフ
接遇研修	平成 29 年 5 月 8 日 平成 29 年 9 月 11 日	全スタッフ
インストラクター研修	平成 29 年 6 月 12 日	担当職員、スタッフ
マネジメント研修	平成 30 年 1 月 30 日	副主任

3 施設の平等・公平な利用の確保について

- (1) 趣旨
施設の平等・公平な利用の確保に向けた取組、誰にでもやさしいサービスの提供
- (2) 具体的取組内容（実施事項）
- 1 施設の平等・公平な利用の確保に向けた取組
 - ア 公共サービス従事者研修の実施
 - イ 人権啓発推進者の配置、人権研修の実施
 - ウ 条例解釈勉強会の実施（利用許可に関する理解の徹底）
 - 2 誰にでもやさしいサービスの提供
 - ア 施設配置のサービス介助士によるノーマライゼーション研修を実施します。
 - イ 横浜市の子育て家庭応援事業『ハマハグ』スポットとして協力します。
 - ウ 受付に「筆談具」「老眼鏡」「コミュニケーションボード」を用意します。
 - エ 施設利用案内やリーフレットに英語表記版を作成し、外国人のお客様へ配布します。
 - オ 散在する自転車をなくすことで、安全・安心な歩行空間を確保します。
 - カ だれにでもわかりやすい外国語・絵文字・ふり仮名を使用した案内サインを掲示します。

3 施設の平等・公平な利用の確保について

- (1) 趣旨
公共サービス従事者として施設の平等・公平なご利用を確保することはもちろん、多様なお客様に応じた、ストレスのない対応をめざし、次のことに取り組みました。計画内容は全て達成することができました。
- (2) 具体的取組内容（実施事項）
- 1 施設の平等・公平な利用の確保に向けた取組
 - ア 公共サービス従事者研修
5月8日に全スタッフ対象に研修しました。
 - イ 人権啓発推進者の配置、人権研修
人権啓発推進者を所長とし、5月8日、9月11日に実施しました。
 - ウ 条例解釈勉強会
公共サービス従事者研修の一環として実施しました。
 - 2 誰にでもやさしいサービスの提供
 - ア サービス介助士（副所長）によるノーマライゼーション研修を実施し、お客様視点に立った接遇を実践しました。
 - イ 『ハマハグ』スポットとして申請し、子育て世代の方にも利用しやすい環境に取り組みました。
 - ウ 筆談具、老眼鏡、コミュニケーションボード（iPad 使用）を用いたお客様対応を実践しました。
 - エ 外国人のお客様向けに英語表記版リーフレットの作成は、現在、業者と調整中です。
 - オ 違法駐輪も含めスタッフの巡回点検時に確認し、歩行スペースを確保しています。
 - カ 案内サインの掲示は、券売機等のフロント周りの自作できるところから強化しました。各室場の案内や駐輪場の掲示板については、30年度更新予定です。

4 施設の効用の最大限発揮について

(1) 広報・利用促進計画

ア 趣旨

施設特性と周辺環境を最大限に活用し、お客様に魅力溢れるスポーツプログラムを提供し、スポーツに親しむ機会を増やします。

イ 具体的取組内容（実施事項）

- ・濱ともカードによる高齢者の利用促進
- ・ロビーの有効活用
- ・託児つき教室の実施
- ・回数券の販売
- ・ウォーキングステーション
- ・タイムリーな空き情報等の提供

4 施設の効用の最大限発揮について

(1) 広報・利用促進計画

ア 趣旨

施設特性と周辺環境を最大限に活用し、お客様に魅力溢れるスポーツプログラムを提供し、スポーツに親しむ機会を増やしました。計画内容は全て達成することができました。

イ 具体的取組内容（実施事項）

- ・横浜市健康福祉局「優待施設利用促進事業」に協力し、65歳以上の方は『濱ともカード』の提示で毎月5日・15日、トレーニング室の利用料金を100円割引しました。（利用者数：252人）
- ・談話室（旧喫茶室）で託児サービスを展開しました。また、スポーツ医事相談特別講演会を3月24日に実施しました。
- ・スポーツ教室参加者を対象に、託児サービスを実施しました。（延べ利用者数109人）
- ・トレーニング室利用者向けに、回数券を販売しました。（販売枚数362枚）
- ・ランニング・ウォーキングステーションとしてロッカーの貸し出しを行いました。（利用者数63人）
- ・タイムリーな情報として、ホームページに本日および明日の体育室の空き情報を掲載し継続しています。また、Facebookを活用し、イベントの様子や案内等を随時更新しました。

4 施設の効用の最大限発揮について

(2) スポーツ教室計画

ア 趣旨

緑区の人口は増加傾向にあり、中でも65歳以上の老年人口における高齢化率は増加が見込まれています。そこで、高齢者を対象とした体操教室を充実させ高齢化社会に対する対策を重要課題として積極的に取り組みます。

また、乳幼児期・小中学生の子どもたちへも発育発達の過程におけるさまざまな教室開催を企画・開催し、子どもから高齢者などすべての人にやさしい緑区行政の一端を担います。

イ 具体的取組内容（実施事項）

教室名	種別	対象	託児	期数	年間回数	曜日	時間区分	室番	募集人数	参加料 (1回単位)
1 バドミントン	事前	16歳以上	あり	4	40	火	A	1体	55	920
2 卓球 A	事前	16歳以上	なし	4	44	水	A	1体	84	710
3 卓球 B	事前	16歳以上	なし	4	44	水	B	1体	84	710
4 バドミントンナイトスマッシュ	事前	16歳以上	なし	4	44	水	F	2体	33	820
5 社交ダンス	事前	16歳以上	なし	4	43	火	C	1体	120	480
6 風船太極拳	事前	16歳以上	なし	4	44	木	C	1体	100	410
7 フォークダンス	事前	16歳以上	なし	4	44	金	C	2体	40	480
8 フラダンス	事前	16歳以上	なし	4	44	金	D	3体	50	510
9 火曜ヨーガ	事前	16歳以上	あり	4	43	火	A	3体	50	410
10 水曜エアロ	事前	16歳以上	なし	4	44	水	A	3体	40	410
11 水曜ボクサイス	事前	16歳以上	なし	4	44	水	D	3体	40	410
12 水曜ヨーガ	事前	16歳以上	なし	4	44	水	C	3体	30	410
13 水曜ボクサイス	事前	16歳以上	なし	4	44	水	B	3体	40	410
14 元気体操	事前	16歳以上	なし	4	35	月	C	研	20	510
15 のびのび体操	事前	16歳以上	なし	4	35	月	C	研	20	510
16 元気はつらつコロコロ予備	事前	16歳以上	なし	4	43	火	D	1体	90	410
17 ゆらぎサイズ	事前	16歳以上	なし	4	44	水	C	2体	50	510
18 初めての運動	事前	16歳以上	なし	4	44	水	C	2体	40	410
19 ひばりエクササイズ	事前	30歳以上	なし	4	44	水	D	研	20	410
20 シルバー健康体操	事前	16歳以上	なし	4	44	木	D	1体	150	410
21 女性のためのビューティーフィットネス	事前	16歳以上	なし	4	44	金	A	1体	30	410
22 美しい健康体操	事前	16歳以上	なし	4	44	金	B	1体	120	410
23 コグニサイズ(認知症予防)	事前	40歳以上	なし	4	44	金	C	研	20	410
24 姿勢デザイン	事前	16歳以上	なし	4	44	金	C	研	20	1,080
25 赤ちゃん親子 ミルク	事前	1ヶ月～1ヶ月児と保護者	なし	4	32	月	B	研	20	510
26 赤ちゃん親子 バニラ	事前	1ヶ月～1ヶ月児と保護者	なし	4	44	水	D	3体	20	510
27 よちよち親子	事前	1歳～2歳6ヶ月児と保護者	なし	4	32	月	B	研	20	510
28 英語deリトミック 手モン	事前	6ヶ月～1歳児と保護者	なし	4	43	火	B	研	20	710
29 英語deリトミック ダック	事前	2歳～4歳児と保護者	なし	4	43	火	D	研	20	710
30 親子リトミッククラフ	事前	H27.4.2～H28.4.1と保護者	なし	4	35	月	A	2体	40	410
31 親子リトミックイカカ	事前	H25.4.2～H27.4.1と保護者	なし	4	35	月	A	2体	40	410
32 親子体操 コアラ	事前	2歳～4歳児と保護者	あり	4	44	水	A	2体	40	410
33 親子体操 バンダ	事前	2歳～4歳児と保護者	なし	4	44	金	A	2体	40	410
34 わんぱく親子	事前	2歳～4歳児と保護者	なし	4	44	土	A	2体	30	510
35 キッズバレエ	事前	4歳以上の未就学児	なし	4	44	水	E	研	15	510
36 キッズHIPHOP	事前	4歳以上の未就学児	なし	4	44	金	D	研	20	510
37 幼児体操 コスモス	事前	H24.4.2～H25.4.1	なし	4	44	水	D	2体	40	410
38 幼児体操 フェアリーリング	事前	H23.4.2～H24.4.1	なし	4	44	水	E	2体	40	410
39 ジュニア体操 ストロベリー	事前	小学1～3年生	なし	4	44	金	D	2体	40	410
40 ジュニア体操 レモン	事前	小学4～6年生	なし	4	44	金	E	2体	40	410
41 マリンスッカー レッド	事前	小学1～3年生	なし	4	41	木	E	1体	25	1,200
42 ジュニアバレエ	事前	小学1～6年生	なし	4	44	水	E	研	20	510
43 ジュニアHIPHOP	事前	小学1～6年生	なし	4	44	金	D	研	20	510
44 ジュニアバドミントン	事前	小学1～中学3年生	なし	4	44	水	E	2体	33	820
45 ゆさしほ空手	事前	4歳～小学6年生	なし	4	44	金	F	研	25	510
46 空手初級	事前	4歳～小学6年生	なし	4	44	金	E	研	25	510
47 歌声ひろば	事前	16歳以上	なし	4	44	火	D	研	25	590
48 火曜フライングスリム	当日	16歳以上	なし	4	47	火	A	3体	40	500
49 骨盤体操	当日	16歳以上	なし	4	47	火	A	3体	40	500
50 ノバスケットボールタイム	当日	16歳以上	なし	4	47	火	F	3体	25	500
51 ゆさしほエアロ	当日	16歳以上	なし	4	47	火	F	3体	40	500
52 ナイトヨーガ	当日	16歳以上	なし	4	48	火	F	3体	40	500
53 コンディショニングストレッチ	当日	16歳以上	なし	4	46	水	D	3体	40	500
54 水曜 ヨーガ	当日	16歳以上	なし	4	46	水	D	2体	90	500
55 ショップアップエアロ(仮)	当日	16歳以上	なし	4	45	木	B	3体	45	500
56 ハッピースタイルフィットネス	当日	16歳以上	なし	4	45	木	C	3体	40	500
57 健康リリース&コアコンディショニング	当日	16歳以上	なし	4	45	木	F	3体	40	500
58 水曜フライングスリム	当日	16歳以上	なし	4	45	水	F	3体	40	500
59 リフレッシュエアロ	当日	16歳以上	なし	4	45	金	A	3体	40	500
60 水曜 ボクサイス	当日	16歳以上	なし	4	44	金	A	3体	40	500
61 LARTH YOGA	当日	16歳以上	なし	4	44	土	A	3体	40	500
62 ゆさしほダンスエアロ	当日	16歳以上	なし	4	34	土	A	3体	40	500
63 イクメン親子体操	イベント	2歳～未就学児と保護者	なし		16			2体	30	800
64 昔言葉①	イベント	年中～年長	なし		23	木	E	2体	30	1,000
65 昔言葉②	イベント	小学1～3年生	なし		10			2体	30	1,000
66 親子体操 ウサギ	定期	2歳～4歳児と保護者	なし	4	44	金	C	2体	30	410
67 マリンスッカー ブルー	定期	4歳以上の未就学児	なし	4	40	木	F	1体	20	1,200

4 施設の効用の最大限発揮について

(2) スポーツ教室計画

ア 趣旨

当協会の強みである多項目・多世代へのプログラムのほか、日本フィットネス協会（JAF）と提携し、最新フィットネスプログラムの導入を継続実施しました。結果としては、延参加者数が71,851人、参加料収入は42,839,680円でした。

イ 具体的取組内容（実施事項）

別紙様式8『教室別参加者数』のとおりです。

4 施設の効用の最大限発揮について

(3) 利用者に対するの支援策

ア 趣旨	お客様の利用目的を的確に汲み取り、適切な対応を素早く行うとともに、楽しく、安全に利用していただけるよう、お客様本位の快適で柔軟な施設運営を実現します。
イ 具体的取組内容（実施事項）	<ol style="list-style-type: none"> 1 団体・サークル活動への支援 指導者紹介、サークル設立に向けたアドバイスなどを行います。また、「横浜スポーツ・レクリエーションフェスティバル」において、ダンスや体操などで活動する地元スポーツサークルの成果発表の場を提供します。 2 トレーニング支援 <ul style="list-style-type: none"> ・初回ご利用時の支援 インストラクターが健康状態やトレーニングの目的などを聞き、利用方法などを丁寧に説明します。また、希望されるお客様に対し、トレーニングメニューを作成します。 ・ショートプログラムの開催 トレーニング室のオープンスペースで15分程度のショートプログラムを開催します。インストラクターによるグループレッスンにより、トレーニングの継続を促します。 3 Wi-Fi スポットの設置 競技大会のウェブ速報など、スポーツ会場として利便性の良い施設づくりを進めるために、新たに館内にWi-Fiを設け、インターネット接続環境を向上させます。 4 お支払の利便性向上 Suica・PASMO等の電子マネーによる支払いのほか、インターネットによる教室参加申込者は、クレジットによる支払いを可能とします。また、複数施設のご利用には、当体育協会が管理するスポーツセンターの利用料金が一括精算できるようにします。 5 柔軟な開館時間対応 土曜・日曜・祝日の大会時の開館時間（午前7時30分）を早めることで、スムーズな大会運営ができるよう努めます。

4 施設の効用の最大限発揮について

(3) 利用者に対するの支援策

ア 趣旨	全てのお客様にとって、緑スポーツセンターが使いやすい施設となるよう、お客様視点にたった次のサービスに取り組みました。
イ 具体的取組内容（実施事項）	<ol style="list-style-type: none"> 1 団体・サークル活動への支援 横浜スポーツ・レクリエーションフェスティバル（10月1日）において、ダンスや体操などで活動する地元スポーツサークルの成果発表を実施しました。 （来場者数：2,124人） 2 トレーニング支援 左記の事業計画書のとおり実施したほか、トレーニング利用者対象に集合型のショートプログラムを開催しました。（利用者数 53,048人） 3 Wi-Fi スポットの設置 利用者に対する利便向上として、平成29年9月より公衆無線LANサービス機器を設置しました。 4 お支払の利便性向上 複数施設をご利用のお客様に対し、当体育協会管理のスポーツセンター使用料を一括精算できるサービスとインターネットによる教室参加申込者を対象とするクレジットによる支払いを継続実施しました。また、駐車場ではSuica・PASMOによる支払いを可能としました。 5 柔軟な開館時間対応 大会時の開館時間を、各大会に合わせて柔軟に対応しました。（早朝開館全3回）

4 施設の効用の最大限発揮について

(4) 自主事業計画

ア 趣旨	下記の具体的取組により収入増を図り、設備投資や修繕の財源とします。
イ 具体的取組内容（実施事項）	
1 飲食事業	飲食事業として飲料の自動販売機を設置します。自動販売機は電子マネー端末併設、災害用ベンダー機等を備えたものを継続して導入します。
2 物販・レンタル事業	手軽にスポーツセンターで運動できるように、ラケット・シューズなどのスポーツ用具の貸し出しを行います。
3 年末年始の開館	スポーツ施設条例施行規則で定められている12月28日から翌年1月4日までの8日間の休館日を、12月30日から翌年1月3日までの5日間とし、3日間営業日を拡大します。
4 派遣事業の実施	緑区民の健康志向を高め、活力ある明るい元気なまちにするため、地域に出向いた派遣事業を積極的に実施します。
5 スポーツ医科学に基づくサービスの実施	緑スポーツセンターを健康増進施設の認定・指定運動療法施設の指定を目指した施設運営を行います。また、平成29年度は、スポーツ医科学に基づく下記のサービスを積極的に展開します。
(1) 運動療法	内科系疾患を患う、若しくは患う可能性がある区民を対象に、横浜市スポーツ医科学センターと連携した減量プログラムを引き続き実施します。
(2) パーソナルトレーニング	引き続きパーソナルトレーニングを疾患のリスクが高い運動療法対象者を中心にトレーニング室にて行います。

4 施設の効用の最大限発揮について

(4) 自主事業計画

ア 趣旨	本年度は重点項目である保育園を中心に子どもの体力向上の取組として保育園訪問運動指導を年間通じて実施しました。		
イ 具体的取組内容（実施事項）			
1 飲食事業	自販機を1台館外に設置し、お客様の利用しやすい環境に務めました。また、JOCオリンピック支援自販機を導入しました。		
2 物販・レンタル事業	フィットネスウェア等のスポーツグッズの種類を拡大し、お客様にニーズに対応しました。		
3 年末年始の拡大開館	事業計画書のとおり、12月28・29日と翌年1月4日の3営業日を拡大しました。 (拡大開館時の延べ利用者数：1,099人)		
4 派遣事業の実施	障害者の運動指導や保育園の園児を対照とした訪問運動指導など16箇所派遣事業を実施しました。主な実施内容は次のとおりです。		
■平成29年度派遣事業実績			
実施日	場所・団体	対象	人数
7月15日 11月5日	中途障害者運動指導 白山地区(障害者団体 友遊会)	中途障害者	12人
9月15日	横浜シニア大学講師 みどりほのぼの荘(横浜市老人クラブ連合会)	緑区老人クラブ連合会会員	50人
12月4日 12月18日	げんきインストラクター養成講座 長津田地域ケアプラザ	げんきインストラクター参加者	10人
12月4日 1月15日	ウォーキング指導 長津田地域ケアプラザ・みどりウォーキング	みどりウォーキング参加者	20人
年間(月2回)	保育園訪問運動指導 おひさますまいる保育園	3・4・5歳児	年間で約600人
6月20日 10月23日、24日 11月14日	保育園訪問運動指導 もみの木保育園・どうぞの広場保育園・青砥どんぐり保育園	各保育園年中・年長園児	全体で約80人
9月20日 11月22日 12月26日	効果後キッズ運動指導 森の台小学校 新治小学校	森の台小学校放課後キッズ参加者 新治小学校放課後キッズ参加者	全体で約100人
10月19日 11月2日 11月9日	姿勢測定・運動指導 他 白山地区センター・十日市場スポーツ会館・緑区市民活動センター(健康とスポーツ講座)	健康とスポーツ講座参加者	全体で約60人
10月15日	体力測定結果総評 四季の森公園(緑区体育協会)	緑区民まつり参加者	50人
10月26日	高齢者運動指導 長津田団地(長津田地域ケアプラザ)	長津田団地住民	25人
10月20日 10月27日	高齢者運動指導 ハーモニーみどり(中山地域ケアプラザ)	緑区内高齢者	20人

5 スポーツ医科学に基づくサービスの実施
29年度は、指定運動療法施設の認定に向けて、申請を行いました。また内科系疾患を患う方対象の運動療法プログラムをトレーニング室で実施できるよう調整しました。パーソナルトレーニングについては、引き続き疾患のリスクの高い方を中心に指導を行いました。

5 施設管理について

(1) 施設の点検計画

ア 趣旨

職員による日常点検及び設備協力会社による定期点検により、安全な施設管理を行います。

イ 具体的取組内容（実施事項）

1 日常点検

日常点検チェックシートに基づいて、点検項目と回数、ルート等を定め、職員が1日6回目視・触診等により行い、異常・不具合箇所、遺失物の早期発見に努めます。

2 定期点検

施設の老朽化に伴い、建物・設備維持管理の品質保持のために、協力企業である設備維持管理業者に点検業務を委託します。定期点検の結果、不具合箇所が発見された場合は、緑区地域振興課に至急報告します。

5 施設管理について

(1) 施設の点検計画

ア 趣旨

職員による日常点検及び設備協力会社による定期点検のほか、協力会社による建物劣化診断を行いました。（実施日：6月30日）

イ 具体的取組内容（実施事項）

1 日常点検

計画書のとおり、スタッフによる1日6回の巡視点検を行い、不具合箇所等を早期発見に努めました。

2 定期点検

年度当初に全ての点検日程を見える化し、点検結果を事務局本部と共有することで、法定点検等が漏れの無いよう実施しました。また、地震や大雨等の発生時は、館内を迅速に点検し、お客様の安全利用を確保しました。

●震度3の地震（8月10日、1月6日）

速やかに館内外を確認し、設備等に異常はありませんでした。

●落雷（9月12日）

一時全館停電後、電気関係はすぐに復旧しましたが、水銀灯設置の室場（第1・第2・第3・トレーニング室）は約15分後に再点灯しました。

●台風（10月22日 台風21号・10月29日 台風22号）

特に異常はありませんでした。

●大雪（1月22日）

降雪により施設周辺の巡回を強化し、利用者の安全に注意しました。翌日は駐車場正面玄関付近の除雪作業を実施した。

●大雨（3月9日）

特に異常ありませんでした。

5 施設管理について

(2) 修繕計画

ア 趣旨

平成 29 年度実施する修繕計画は次のとおりです。基準額（税込 162 万円）を上回る見積額を伴う場合でも、コストバランスを考慮のうえで執行が可能と判断できる場合は、緑区地域振興課と事前に協議し当体育協会負担による修繕を検討します。

また、指定期間 2 年目にあたる平成 29 年度中に、中期的な修繕計画（3 か年）を策定します。前年度実施した建物劣化診断に基づく修繕のほか、館内利用設備の機能向上など、お客様の安全・快適性を保つ計画とします。

イ 具体的取組内容（実施事項）

予定する修繕	場所	内容
バスケットボールコートを書換え	第 1・2 体育室	バスケットボールコートを書換え
安全性・快適性を保つ修繕		協力会社と連携し修繕計画を策定
劣化診断による小破・緊急修繕		協力会社の報告書に基づき実施

5 施設管理について

(2) 修繕計画

ア 趣旨

計画修繕以外についても、定期点検結果をもとに設備協力会社と計画的に修繕を実施し、基準額を上回る修繕を行いました。

また、建物劣化診断等を考慮にいて、設備協力業者のキョーエーメックと共に中期的な修繕計画を行いました。

イ 具体的取組内容（実施事項）

計画修繕	内容	金額(税込)
バスケットボールコートを書換え	第 1 体育室と第 3 体育室のウレタン塗装も行いました。	926,251 円
劣化診断による小破・緊急修繕	主なものは下記になります。	
その他修繕	内容	金額(税込)
男子更衣室	シャワー室混合水洗交換修繕	151,200 円
事務所	リノグラフィ修繕	13,662 円
女子更衣室	シャワー室窓ガラス交換修繕	98,280 円
第 3 体育室	照明器具交換修繕	187,920 円
第 1 体育室屋上	屋上防水シート交換修繕	314,928 円
備品修繕	卓球台内脚及びキャスト交換修繕	435,240 円
男子更衣室	シャワー室温度調節ハンドル交換修繕	25,056 円
事務所	リノグラフィ修繕	25,920 円
男子トイレ	1階男子トイレ様式便器詰まり除去修繕	27,000 円
男子トイレ	1階男子トイレ様式便器詰まり除去修繕	27,000 円
備品修繕	跳び箱修繕	13,500 円
1 階・2階・多目的トイレ	熱センサー付自動スイッチ取付及び照明 LED 化修繕	864,000 円
消防設備	消火栓ホース交換修繕	289,440 円
トレーニング室	空調機不具合調査、ラバーダンベルシャフト修繕等	146,502 円
1 階男女トイレ	トイレ廊下照明及び換気扇電源修繕	83,160 円
	合計	3,629,059 円

5 施設管理について

(3) 清掃計画

ア 趣旨

予防清掃により汚損の発生頻度を少なくし、管理コスト縮減と快適性を保持します。

イ 具体的取組内容

■ 日常清掃計画

清掃箇所	頻度
衛生設備(トイレ、更衣室、シャワー室 等)の洗浄	1日3~6回
体育室	適宜(モップ清掃は1日6回)
ロビー、廊下、自動販売機周辺	1日1回以上
窓、鏡	適宜
器具倉庫、機械室	1日1回以上
事務室	適宜
出入り口マット	1日1回以上

■ 定期清掃計画

清掃箇所	内容	回数
床清掃(通常)	材質にあわせた清掃方法で汚れ箇所を重点的に実施する 洗浄(モルタル等): 除塵し、モップがけ 洗浄・ワックス(タイル部等): 除塵、ポリッシャー・ワックスがけ カーペット(カーペット部): シャンピングまたはクリーニング	3回/年
床定期清掃(はく離)	通常清掃でワックス掛けを行っている部分の汚れ・ワックスをはく離	1回/年
カーペット清掃	洗剤で汚れを落とし、乾燥を行う	3回/年
ガラス・鏡	洗剤にて汚れを落とし、水切りして拭き取る	4回/年
シャワー室壁面	壁面の汚れの除去、床面や排水溝のゴミの除去を行う。 年2回シャワーヘッドの分解清掃を実施する	12回/年
換気扇・ガラリ	付着したホコリ等を除去し、適性な換気能力を維持する	1回/年

5 施設管理について

(3) 清掃計画

ア 趣旨

日常清掃チェックリストに基づく細かな日常清掃の結果、館内美観に関するお客様満足度は89%となっています。スタッフによる日常清掃や専門業者による定期清掃で、快適なご利用環境を維持しています。

イ 具体的取組内容(実施事項)

■ 日常清掃の内容

清掃箇所	実施内容
衛生設備(トイレ、更衣室、シャワー室 等)の洗浄	1日3~6回
体育室	モップ清掃を1日6回実施しました
ロビー、廊下、自動販売機周辺	1日1回以上
窓、鏡	適宜
器具倉庫、機械室	1日1回以上
事務室	適宜
出入り口マット	1日1回以上

■ 定期清掃の内容

清掃箇所	実施日
床清掃(通常)	6月12日・9月11日・12月11日・3月12日(年4回)
床定期清掃(はく離)	5月8日
カーペット清掃	6月12日・10月3日・2月13日
ガラス・鏡	5月8日・8月14日・11月13日・2月13日
シャワー室壁面	4月10日・5月8日・6月12日・7月10日・8月14日 9月11日・10月2日・11月13日・12月11日 1月9日・2月13日・3月12日
換気扇・ガラリ	5月8日

5 施設管理について

(4) 備品管理

ア 趣旨
 「横浜市緑スポーツセンター指定管理者 業務の基準」及び「横浜市緑スポーツセンターの管理運営に関する基本協定書」に基づき、適正な管理を行い良好な状態に保ちます。管理に際しては、横浜市が所有する備品（Ⅰ種）と自己の費用により購入又は調達した備品（Ⅱ種）を区別して帳票に記載します。

5 施設管理について

(4) 備品管理

ア 趣旨
 事業計画のとおり、適正な管理を行い良好な状態に保ちました。管理に際しては、横浜市が所有する備品（Ⅰ種）と自己の費用により購入又は調達した備品（Ⅱ種）を区別して帳票に記載しました。

イ 具体的取組内容

- 1 平成 29 年度購入備品
 - ・男女更衣室ロッカー×4 台 Ⅰ種
 - ・移動式舞台×2 台 Ⅰ種
 - ・卓球台（バリアフリー台） Ⅰ種

- 2 平成 29 年度廃棄備品
 - ・ステージ×2 台
 - ・パイプイス格納台車×2 台

5 施設管理について

(5) 外構管理計画

ア 趣旨

外構の点検は、落ち葉清掃や害虫発生、マンホールや点字ブロックの浮きを1日2回以上実施し、状態を確認します。不具合や危険箇所を発見した場合は、直ちにフェンスなどの設置により「触れない」「近寄らない」などといった安全確保を行い、早急な対応を行います。

5 施設管理について

(5) 外構管理計画

ア 趣旨

外構の点検は、落ち葉清掃や害虫発生、マンホールやブロックの浮きを1日2回以上実施し、状態を確認しました。不具合や危険箇所はフェンス等を設置し安全確保を行いました。

イ 具体的取組内容

- ・駐車場内及び正面入り口等の落ち葉清掃を実施しました。
- ・駐車場で出入口付近に設置した駐車禁止コーンの点検し、破損していたものは交換しました。
- ・大雪の際に、歩道・駐車場内・正面入り口の除雪作業を行いました。
- ・線路側の歩道の枯れ木や雑草の処理をしました。

5 施設管理について

(6) 植栽計画

ア 趣旨

日常的な植栽点検や建物周囲の落ち葉清掃は、外構点検に併せて行います。
樹木の剪定作業等は、高所作業や、専用薬剤の散布など高度な専門的技術を伴う施工が必要となるため、樹木管理を専門とする業者に当該作業を委託します。

イ 具体的取組内容（実施事項）

■植栽管理業務

植栽管理	内容	実施月
低木刈込	枝つめ・枝すかしを行う。樹木の基本の形を整え、余分な枝を取り除く	6月
除草	機械、または人力除草	6・8・11月
薬剤散布	けむし・アブラムシ等の樹木への寄生虫防除	6・8月
施肥	樹木にあった肥料を適期に与える	12月

5 施設管理について

(6) 植栽計画

ア 趣旨

植栽管理業務は、スポーツセンターの美観を保つ他、防犯・防災の観点から施設の安全性を高めるために、次の内容を実施しました。

イ 具体的取組内容（実施事項）

■植栽管理業務

項目	実施日	備考
低木刈込	5月8日・10月2日	枝つめ・枝すかしを行う。樹木の基本の形を整え、余分な枝を取り除く
除草	5月8日・7月10日・10月2日	機械、または人力除草
薬剤散布	5月8日・7月10日	けむし・アブラムシ等の樹木への寄生虫防除
施肥	12月11日	樹木にあった肥料を適期に与える

日常清掃に併せて。適宜樹木等の剪定や周囲の落ち葉を清掃実施しました。
害虫等の発生は見られませんでした。

5 施設管理について

(7) 環境保全計画

ア 趣旨

環境保全行動を推進し温室効果ガスを削減します。

イ 具体的取組内容（実施事項）

- ・お客様一人あたりのCO₂排出量（対前年度比）を削減します
- ・事務室前でのグリーンカーテンの設置
- ・はまっ子どうしの販売を通じた水源保全活動の支援

5 施設管理について

(7) 環境保全計画

ア 趣旨

環境保全行動を推進し温室効果ガスを削減しました。

イ 具体的取組内容（実施事項）

- ・トイレの照明のLED化等、光熱水量の削減に取り組みましたが、お客様1人あたりのCO₂排出量は、0.03ポイント増加となりました。
- ・グリーンカーテンは設置できませんでしたが、遮光カーテン等を設置し、日差しを遮るようにしました。
- ・はまっ子どうしの自動販売機での販売を通じた水源保全活動の支援を行いました。

6 安全管理について

(1) 警備体制

ア 趣旨

休館日・夜間の施設内外の警備は、外部からの建物内侵入を阻止するために、神奈川県公安委員会から認定を受けた警備業者による機械警備及び巡回警備を実施します。

常時セットする機械警備での警戒に加え、夜間に1回の巡回を実施し、直接現場確認をするようにします。巡回警備時には施錠の確認のほか、人の潜伏や火種がないかを特に注意します。

イ 具体的取組内容（実施事項）

- ・機械警備
- ・夜間巡回警備
- ・スタッフによる巡視点検

6 安全管理について

(1) 警備体制

ア 趣旨

事業計画書のとおり、実施しました。

イ 具体的取組内容（実施事項）

公益財団法人神奈川県暴力追放推進センターの賛助会員に加盟し、反社会的団体への適切な対応について職員がセミナーを受講しました。

緑スポーツセンター管轄の警察署を訪問し、事件事故発生時の適切な行動・報告についてご教示いただきました。

6 安全管理について

(2) 緊急・救急体制

ア 趣旨

緊急時において迅速かつ効果的な対応を行うため、危機管理体制を確立します。
また、施設での緊急連絡体制とともに体育協会全体の危機管理組織体制を確立し行動します。

イ 具体的取組内容（実施事項）

緊急・救急体制及び通常時の体制

1 急病人及び負傷者への対応

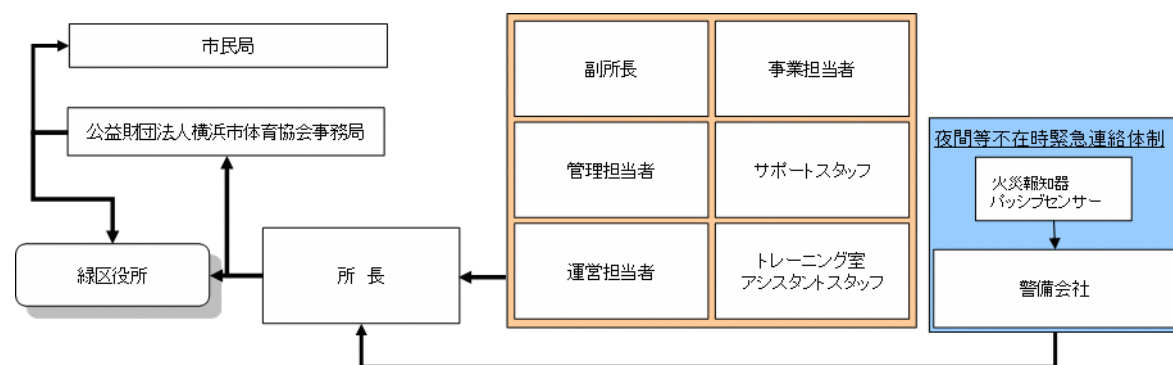
急病人や負傷者が発生した場合は、即時に現場に急行し初期対応します。重篤と判断した場合はレンジャーを用いて他の職員に救急車の要請を指示するとともに、必要に応じて AED を持ってくる旨を指示します。救急隊の到着まで、一次救命措置を行います。

2 軽症者への対応

軽症者は、救護室等で応急処置を行った後、近隣病院などを紹介します。

3 有資格者の配置と訓練

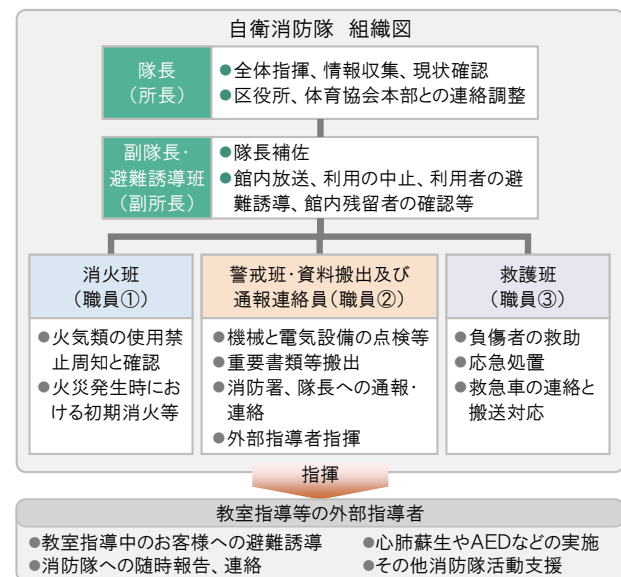
常勤職員は、横浜市消防長認定の応急手当普及員の資格取得者を配置し、緑スポーツセンターに従事する全職員を対象に心肺蘇生法・AED 操作研修を実施します。



災害発生時の体制と迅速な対応

「災害対応マニュアル」及び「災害時等における施設利用の協力に関する協定」に基づき行動します。

また、災害時の万全な対応を可能とするために、緑スポーツセンターの消防計画を策定し、自衛消防隊を組織します。災害発生時は、自衛消防隊の各役割のもと、お客様の安全確保を第一に避難誘導や応急救護等の行動を迅速かつ的確に行います。



6 安全管理について

(2) 緊急・救急体制

ア 趣旨

緑スポーツセンターの安全管理は、予防の観点と緊急・災害時の迅速な対応の観点から体制を整えています。

イ 具体的取組内容（実施事項）

1 急病人及び負傷者対応

救急対応した急病人・負傷者は、2 人でした。即時に現場に急行し初期対応した上、救急隊員に引き継ぎました。

2 軽症者への対応

応急処置後、必要に応じて近隣病院などを紹介しました。

3 有資格者の配置と訓練

項目	対象	状況
応急手当普及員	常勤職員	5名取得
心肺蘇生法・AED 操作研修	全スタッフ	7月10日実施

災害発生時の体制と迅速な対応

『緑スポーツセンター消防計画』に基づき、下記の訓練を実施しました。

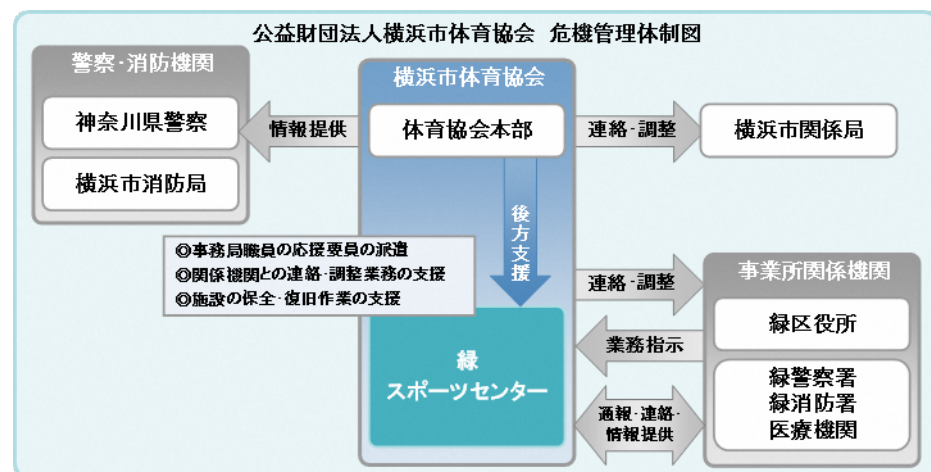
- ・ 参集訓練 9月1日実施
- ・ 消化及び避難誘導訓練 3月12日実施

6 安全管理について

(3) 危機管理組織体制（補償体制等）

ア 趣旨

緊急時において迅速かつ効果的な対応を行うため、危機管理体制を確立します。また、施設での緊急連絡体制とともに体育協会全体の危機管理組織体制を確立し行動します。



イ 具体的取組内容（実施事項）

補償体制

建築物などの設備構造上の欠陥あるいは管理上の不備等に起因して、お客様に身体的傷害や財物損壊を与えた場合に備え、施設賠償責任保険に加入します。

■ 加入する施設賠償責任保険

保険種類	保険内容	補償限度額
施設賠償責任保険	施設側の瑕疵により、お客様に対する身体及び物品等に被害が発生した場合の賠償保険	対人: 1人につき1億円、1事故につき1億円 期間中1億円 対物: 1事故につき1億円、期間中1億円

6 安全管理について

(3) 危機管理組織体制（補償体制等）

ア 趣旨

緑スポーツセンターにおける災害時・緊急時の役割をスタッフ一人一人が認識し、的確な行動をとるために、次の取組を行いました。

イ 具体的取組内容（実施事項）

- 1 緑区役所との『災害時等における施設利用の協力に関する協定』に基づき、緑スポーツセンター災害対応マニュアルを策定しました。
- 2 災害時等の各職員の速やかな行動を定めた『危機管理基本マニュアル』を整備しています。
- 3 補償体制については、事業計画書の要件を満たした施設賠償責任保険に加入しました。

7 地域との協力について

(1) 地域におけるスポーツ振興計画

ア 趣旨

平成 29 年度は、緑スポーツセンターとして下記の 3 つの項目に取り組みます。

- ・地域で子どもを支える
- ・障害児・者へのスポーツ支援
- ・高齢者の生きがい・健康づくり支援

イ 具体的取組内容（実施事項）

(1) 地域支援の取組

1 地域で子どもを支える取組

- ・子育て世代の家族でのご利用を促進するために、託児付きスポーツ教室の開催など子育て支援サービスの拡充を図ります。
- ・旧喫茶室やロビーやキッズルームを子どもが安心して過ごせる居場所として活用します。

2 障害児・者へのスポーツ支援

緑スポーツセンターが主催する教室やイベントにおいて、障害のある方に参加を呼びかけ、積極的に受け入れます。

3 高齢者の生きがい・健康づくりへの支援

定期教室でのシニア世代対象プログラムを拡充する他、スポーツセンターから離れた場所での運動教室を開催することで、区全域において健康づくりを支援します。

(2) 地域連携の取組

私たち体育協会は、地域における課題や特性を理解し、緑区体育協会、スポーツ推進委員、青少年指導員、子ども会、老人クラブ連合会、さわやかスポーツ普及委員会と連携し、区民へより良いスポーツ活動を提供していきます。

7 地域との協力について

(1) 地域におけるスポーツ振興計画

ア 趣旨

事業計画書で示した 3 つの重点課題について、緑区のスポーツ振興拠点であるスポーツセンターとして、以下の内容に取り組みました。

イ 具体的取組内容（実施事項）

(1) 地域支援の取組

1 地域で子どもを支える取組

談話室（旧喫茶室）を託児スペースとして展開し、子どもたちが安心して過ごせる居場所として絵本等も引き続き設置しました。また、緑区体育協会事務所を談話室の奥側に移動し、入口側のスペースを広げることで、使いやすい空間にしました。

2 障害児・者へのスポーツ支援

障害のある方の体育室利用を積極的にサポートするほか、障害者団体への運動指導を実施しました。また、今後の支援体制を進めていくにあたって、みどり養護学校に相談しました。

3 高齢者の生きがい・健康づくりへの支援

シニア世代を対象としたプログラムを定期的の実施しました。また、地域ケアプラザ・緑区市民活動支援センターにご協力をいただき、緑スポーツセンター施設外での健康づくりを支援しました。

(2) 地域連携の取組

- ・昨年度に引き続き、中山商店街組合から 11 月 3 日の中山まつりでのブース出展の依頼があり、スポーツ体験コーナーを担当し、大縄跳びチャレンジと握力チャレンジを実施し、約 300 人が参加しました。
- ・青少年指導員の研修会に講師として参加し、子ども達が地域でより良く成長できるよう、協力体制を結びました。

7 地域との協力について

(2) 地域貢献に対する取組

ア 趣旨
 緑区の活性化・地域の公共益に資する活動に取り組みます。

イ 具体的取組内容（実施事項）

- ・地元住民の方の雇用の場として、また区内の学校が行う職業体験・インターンシップの場として協力します。
- ・地元の事業者として、地域のための寄付・協賛などのチャリティ活動に取り組みます。
- ・地産地消に貢献するため、イベントの際に即売会を実施します。
- ・障害児・者の社会活動促進のため、福祉団体等から優先的に物品を調達します。

7 地域との協力について

(2) 地域貢献に対する取組

ア 趣旨
 緑区の活性化・地域の公共益に資する活動として、次の内容に取り組みました。

イ 具体的取組内容（実施事項）

- ・横浜市内の中学校からの依頼を受け、職業体験ならびに職業講話に協力をしました。また、企業等リーダーシップ開発研修として、市教職員の受け入れを実施しました。

○中学校職業体験

あかね台中学校	8月29・30日	4名
都岡中学校	9月8日	4名
田名中学校	11月30日	4名
中山中学校	1月16・17日	4名
十日市場中学校	1月25日	4名
鴨居中学校	3月1・2日	4名

○職業講話

中山中学校	2月27日
-------	-------

講和内容：緑スポーツセンターが目指す取り組みと
 中学生期のカラダの特徴とトレーニング

○企業等リーダーシップ開発研修派遣

市教職員	7月25・26・27日	2名
------	-------------	----

- ・近隣の中山商店街に協力していただき、スポーツレクリエーションフェスティバルにて地産物の即売会を実施しました。（10月1日）
- ・障害者作業所の販売会を隔週で実施し、積極的な購入を促進しました。（全4団体）
- ・東京2020オリンピック1000日前の10月28日に公式応援プログラム『千羽鶴を作ろう～1000 Days to Go!～』を開催しました。また3月18日に緑区役所と共催で、スポーツライミング体験会を実施しました。オリンピックの新種目であり、人気の出てきているボルタリング体験には、約1000人の参加者が来館。自国開催への機運醸成へとつながりました。

8 モニタリング計画について

(1) 趣旨

PDCA マネジメントサイクルに則り、計画から実践、評価、そして改善というプロセスを経て、さらに次の計画に反映させることにより、業務水準の向上に繋がります。

(2) 具体的取組内容（実施事項）

項目	内容	時期・頻度
お客様アンケート	各種商品やサービスなどお客様に満足度を調査	2 回/年
ご意見箱	施設受付付近に誰でも自由に記載できるアンケート	常時
市コールセンター	市コールセンターに設置されているご意見ダイヤル	常時
オープンミーティング	区のスポーツ振興に関する各主体との意見交換会	1 回/年
第三者評価	市指定の評価及び独自取組としての外部評価	1 回/5年

8 モニタリング計画について

(1) 趣旨

PDCA マネジメントサイクルに則り、本年度の計画やマニュアルに対し、実践、評価、改善のプロセスについて次のとおり取り組みました。

(2) 具体的取組内容（実施事項）

項目	実施期間・時期	件数・主なご意見等
お客様アンケート	四半期毎	四半期報告提出の『アンケート集計表』のとおり →結果は全スタッフに共有しました。
ご意見箱	常時設置	51件、各教室に対する要望など →回答を館内にファイル掲示しました。
市コールセンター	常時	特にありませんでした
オープンミーティング	1 月 31 日	緑区施設間連携会議内で 29 年度の事業報告を行いました。
第三者評価	30 年度実施予定	

緑スポーツセンターオープンミーティングは、「緑区施設間連携会議（みどりんネット）」に出席の緑区体育協会、緑区内地域ケアプラザ、緑区内地区センター等、18 施設 24 名の方に 29 年度の報告と 30 年度計画ならびにご意見ご要望を伺いました。

9 管理運営経費について

(1) 趣旨

別紙、収支予算書に基づき、適正に執行していきます。横浜市体育協会では、緑スポーツセンターの光熱水費の節約対策を検討してまいりますが、今後、光熱水費等の値上げがある場合には、改めまして協議をお願いいたします。

(2) 具体的取組内容（実施事項）

『様式 9～13 収支予算書』記載のとおり

9 管理運営経費について

(1) 趣旨

本年度は、昨年度から引き続いて、建築・設備機器や体育用品設備などの不具合を中心に積極的な投資・改修を行いました。

また、常時点灯しているトイレの照明をLED化し、コスト削減に関わることについても取り組みました。

(2) 具体的取組内容（実施事項）

『様式 14～18 収支決算書』記載のとおり

様式3 利用状況表(コマ)

平成29年4月1日～平成30年3月31日

平日

233

土曜

49

日・祝

66

緑スポーツセンター

作成日

2018/04/15

項目	稼働率			団体利用																								個人利用										
				一般												優先																						
				曜日			減免状況(コマ)			利用主体						曜日			減免状況(コマ)			利用主体										曜日						
区分	利用可能コマ数	利用コマ数	稼働率	平日	土曜	日・祝	無し	1/2	全額	区役所	区体協	市体協	市	学校関係	指定管理者	一般サークル	その他	合計	平日	土曜	日・祝	無し	1/2	全額	区役所	区体協	市体協	市	学校関係	指定管理者	一般サークル	その他	合計	平日	土曜	日・祝	合計	
第1 体育室	A	688	643	93%	145	61	72	274	4	0	0	2	0	0	2	1	273	0	278	271	34	60	278	71	16	15	66	10	14	0	256	0	4	365	0	0	0	0
	B	688	660	96%	240	61	69	366	4	0	0	2	0	0	2	0	366	0	370	195	33	62	202	73	15	17	67	10	14	0	176	2	4	290	0	0	0	0
	C	688	652	95%	195	64	65	320	4	0	0	2	0	0	2	0	320	0	324	190	32	62	197	77	10	10	72	10	12	0	176	0	4	284	44	0	0	44
	D	688	655	95%	212	64	69	342	3	0	0	2	0	0	0	1	342	0	345	172	32	62	186	70	10	10	64	10	12	2	164	0	4	266	44	0	0	44
	E	684	669	98%	395	68	88	541	10	0	0	2	0	0	9	0	540	0	551	48	28	42	54	58	6	8	54	2	4	0	45	1	4	118	0	0	0	0
	F	684	659	96%	392	76	101	566	3	0	0	2	0	0	0	0	567	0	569	47	19	24	57	29	4	8	29	0	0	0	49	0	4	90	0	0	0	0
	小計	4120	3938	96%	1579	394	464	2409	28	0	0	12	0	0	15	2	2408	0	2437	923	178	312	974	378	61	68	352	42	56	2	866	3	24	1413	88	0	0	88
第2 体育室	A	347	340	98%	0	5	5	9	1	0	0	1	0	0	0	9	0	10	124	43	27	174	18	2	4	16	0	3	1	168	0	2	194	102	0	34	136	
	B	347	346	100%	0	41	5	45	1	0	0	1	0	0	0	45	0	46	53	7	27	62	22	3	6	20	0	3	0	56	0	2	87	179	0	34	213	
	C	348	348	100%	1	0	3	3	1	0	0	1	0	0	0	3	0	4	87	6	26	94	22	3	4	20	0	3	0	90	0	2	119	145	43	37	225	
	D	348	348	100%	0	0	3	2	1	0	0	1	0	0	0	2	0	3	88	6	26	95	22	3	4	20	0	3	0	91	0	2	120	145	43	37	225	
	E	346	342	99%	1	0	37	37	1	0	0	1	0	0	0	37	0	38	88	6	20	93	19	2	4	18	0	1	0	89	0	2	114	139	43	8	190	
	F	346	344	99%	48	1	47	96	0	0	0	0	0	0	0	96	0	96	44	4	10	49	8	1	4	8	0	0	0	44	0	2	58	139	43	8	190	
	小計	2082	2068	99%	50	47	100	192	5	0	0	5	0	0	0	0	192	0	197	484	72	136	567	111	14	26	102	0	13	1	538	0	12	692	849	172	158	1179
第3 体育室	A	344	324	94%	71	3	55	129	0	0	0	0	0	0	1	128	0	129	141	45	9	189	5	1	2	3	2	1	0	185	2	0	195	0	0	0	0	
	B	344	327	95%	83	46	51	180	0	0	0	0	0	0	1	179	0	180	137	0	10	141	5	1	2	4	2	1	0	134	4	0	147	0	0	0	0	
	C	344	316	92%	159	48	51	258	0	0	0	0	0	0	1	257	0	258	47	0	11	50	6	2	3	5	2	1	0	46	1	0	58	0	0	0	0	
	D	344	332	97%	180	44	51	275	0	0	0	0	0	0	3	272	0	275	46	0	11	48	6	3	3	5	2	1	1	45	0	0	57	0	0	0	0	
	E	342	273	80%	170	47	52	269	0	0	0	0	0	0	2	267	0	269	0	0	4	2	2	0	2	2	0	0	0	0	0	0	4	0	0	0	0	
	F	342	323	94%	126	47	55	228	0	0	0	0	0	0	1	227	0	228	93	0	2	95	0	0	0	2	0	0	0	90	3	0	95	0	0	0	0	
	小計	2060	1895	92%	789	235	315	1339	0	0	0	0	0	0	9	1330	0	1339	464	45	47	525	24	7	14	19	8	4	1	500	10	0	556	0	0	0	0	
研修室	A	347	290	84%	196	31	30	256	1	0	0	1	0	0	1	255	0	257	3	10	20	5	23	5	4	20	2	3	0	2	0	2	33	0	0	0	0	
	B	347	317	91%	138	34	33	204	1	0	0	1	0	0	2	202	0	205	78	11	23	85	22	5	4	20	4	5	0	75	2	2	112	0	0	0	0	
	C	348	302	87%	119	43	33	194	1	0	0	1	0	0	1	193	0	195	79	5	23	85	16	6	6	15	3	5	0	76	0	2	107	0	0	0	0	
	D	348	309	89%	74	39	40	153	0	0	0	0	0	0	0	153	0	153	132	4	19	139	14	2	2	13	2	3	0	131	2	2	155	1	0	0	1	
	E	346	294	85%	115	38	42	195	0	0	0	0	0	0	0	195	0	195	88	1	10	92	7	0	2	6	0	1	0	88	0	2	99	0	0	0	0	
	F	346	249	72%	170	39	34	243	0	0	0	0	0	0	1	242	0	243	1	0	5	4	1	1	2	1	1	0	0	0	0	2	6	0	0	0		
	小計	2082	1761	85%	812	224	212	1245	3	0	0	3	0	0	5	1240	0	1248	381	31	100	410	83	19	20	75	12	17	0	372	4	12	512	1	0	0	1	
トレーニング室	A	347	347	100%	0	0	0	0	0	0	0	0	0	0	0	0	0	0	0	0	0	0	0	0	0	0	0	0	0	0	0	0	0	232	49	66	347	
	B	347	347	100%	0	0	0	0	0	0	0	0	0	0	0	0	0	0	0	0	0	0	0	0	0	0	0	0	0	0	0	0	232	49	66	347		
	C	346	346	100%	0	0	0	0	0	0	0	0	0	0	0	0	0	0	0	0	0	0	0	0	0	0	0	0	0	0	0	0	233	49	64	346		
	D	346	346	100%	0	0	0	0	0	0	0	0	0	0	0	0	0	0	0	0	0	0	0	0	0	0	0	0	0	0	0	0	233	49	64	346		
	E	344	344	100%	0	0	0	0	0	0	0	0	0	0	0	0	0	0	0	0	0	0	0	0	0	0	0	0	0	0	0	0	231	49	64	344		
	F	344	344	100%	0	0	0	0	0	0	0	0	0	0	0	0	0	0	0	0	0	0	0	0	0	0	0	0	0	0	0	0	231	49	64	344		
	小計	2074	2074	100%	0	0	0	0	0	0	0	0	0	0	0	0	0	0	0	0	0	0	0	0	0	0	0	0	0	0	0	0	1392	294	388	2074		
総合計	12418	11736	95%	3230	900	1091	5185	36	0	0	20	0	0	15	16	5170	0	5221	2252	326	595	2476	596	101	128	548	62	90	4	2276	17	48	3173	2330	466	546	3342	

様式4 利用状況表(人数)

平成29年4月1日～平成30年3月31日

平日 233 土曜 49 日祝 66

緑スポーツセンター

作成日 2018/04/15

項目	団体利用												個人利用									
	団体・個人合計			団体合計 人数	合計		平日		土曜		日・祝		個人合計 人数	合計		平日		土曜		日・祝		
	総合計	一般	小人		一般	小人	一般	小人	一般	小人	一般	小人		一般	小人	一般	小人	一般	小人	一般	小人	
第1 体育 室	A	18,970	17,312	1,658	18,970	17,312	1,658	9,154	246	2,665	71	5,493	1,341	0	0	0	0	0	0	0	0	
	B	21,594	20,019	1,575	21,594	20,019	1,575	12,117	214	2,280	41	5,622	1,320	0	0	0	0	0	0	0	0	
	C	18,240	16,029	2,211	17,784	15,625	2,159	7,604	119	2,320	111	5,701	1,929	456	404	52	404	52	0	0	0	0
	D	16,593	13,655	2,938	16,041	13,169	2,872	5,825	1,364	2,250	89	5,094	1,419	552	486	66	486	66	0	0	0	0
	E	12,743	7,847	4,896	12,743	7,847	4,896	3,464	4,026	1,560	63	2,823	807	0	0	0	0	0	0	0	0	0
	F	8,193	7,325	868	8,193	7,325	868	4,630	694	1,035	26	1,660	148	0	0	0	0	0	0	0	0	0
	小計	96,333	82,187	14,146	95,325	81,297	14,028	42,794	6,663	12,110	401	26,393	6,964	1,008	890	118	890	118	0	0	0	0
第2 体育 室	A	13203	8354	4849	10004	5367	4637	2613	2636	924	899	1830	1102	3199	2987	212	2466	83	0	0	521	129
	B	10783	9282	1501	6305	5049	1256	2635	67	613	94	1801	1095	4478	4233	245	3745	133	0	0	488	112
	C	9365	7514	1851	4886	3656	1230	1829	0	232	40	1595	1190	4479	3858	621	2394	185	773	260	691	176
	D	11413	5910	5503	7042	2295	4747	665	3936	228	40	1402	771	4371	3615	756	1917	262	971	225	727	269
	E	6392	3574	2818	3961	1401	2560	146	2192	86	40	1169	328	2431	2173	258	1266	147	803	93	104	18
	F	4825	4742	83	2392	2362	30	1559	1	34	2	769	27	2433	2380	53	1871	32	456	20	53	1
	小計	55981	39376	16605	34590	20130	14460	9447	8832	2117	1115	8566	4513	21391	19246	2145	13659	842	3003	598	2584	705
第3 体育 室	A	10731	10238	493	10731	10238	493	7935	73	1078	30	1225	390	0	0	0	0	0	0	0	0	0
	B	8478	7381	1097	8478	7381	1097	5296	694	900	0	1185	403	0	0	0	0	0	0	0	0	0
	C	6841	6399	442	6841	6399	442	4167	16	477	8	1755	418	0	0	0	0	0	0	0	0	0
	D	7044	6571	473	7044	6571	473	4083	144	488	10	2000	319	0	0	0	0	0	0	0	0	0
	E	3296	1672	1624	3296	1672	1624	496	1342	724	50	452	232	0	0	0	0	0	0	0	0	0
	F	4609	3965	644	4609	3965	644	2518	602	801	33	646	9	0	0	0	0	0	0	0	0	0
	小計	40999	36226	4773	40999	36226	4773	24495	2871	4468	131	7263	1771	0	0	0	0	0	0	0	0	0
研 修 室	A	3490	3017	473	3490	3017	473	1323	8	325	369	1369	96	0	0	0	0	0	0	0	0	0
	B	6750	4848	1902	6750	4848	1902	2498	1694	480	80	1870	128	0	0	0	0	0	0	0	0	0
	C	4455	4145	310	4455	4145	310	2053	42	355	8	1737	260	0	0	0	0	0	0	0	0	0
	D	4975	2816	2159	4963	2804	2159	1348	1861	216	28	1240	270	12	12	0	12	0	0	0	0	0
	E	4203	1140	3063	4203	1140	3063	365	2975	168	22	607	66	0	0	0	0	0	0	0	0	0
	F	1950	1649	301	1950	1649	301	1079	292	180	2	390	7	0	0	0	0	0	0	0	0	0
	小計	25823	17615	8208	25811	17603	8208	8666	6872	1724	509	7213	827	12	12	0	12	0	0	0	0	0
ト レ ー ニ ン グ 室	A	8851	8824	27	0	0	0	0	0	0	0	0	0	8851	8824	27	5663	14	1421	7	1740	6
	B	8426	8389	37	0	0	0	0	0	0	0	0	0	8426	8389	37	4874	22	1546	4	1969	11
	C	7849	7788	61	0	0	0	0	0	0	0	0	0	7849	7788	61	4704	22	1363	17	1721	22
	D	8490	8401	89	0	0	0	0	0	0	0	0	0	8490	8401	89	4736	41	1635	14	2030	34
	E	9107	9033	74	0	0	0	0	0	0	0	0	0	9107	9033	74	5494	36	1552	17	1987	21
	F	10325	10306	19	0	0	0	0	0	0	0	0	0	10325	10306	19	7848	14	1170	2	1288	3
	小計	53048	52741	307	0	0	0	0	0	0	0	0	0	53048	52741	307	33319	149	8687	61	10735	97

総合計	合計人数			団体合計 人数	合計		平日		土曜		日・祝		個人合計 人数	合計		平日		土曜		日・祝	
	総合計	一般	小人		一般	小人	一般	小人	一般	小人	一般	小人		一般	小人	一般	小人	一般	小人	一般	小人
	272,184	228,145	44,039	196,725	155,256	41,469	85,402	25,238	20,419	2,156	49,435	14,075	75,459	72,889	2,570	47,880	1,109	11,690	659	13,319	802

※一般：高校生以上

※小人：中学生以下

様式5 種目別利用者数

平成29年4月1日～平成30年3月31日

緑スポーツセンター

作成日

2018/04/15

種 目	団体数	団体人数			個人人数			計
		一般	小人	小計	一般	小人	小計	
バドミントン	527	15,273	1,514	16,787	9,468	1,719	11,187	27,974
卓球	387	19,221	13	19,234	10,680	544	11,224	30,458
バレーボール	280	10,387	221	10,608	0	0	0	10,608
バスケットボール	493	10,808	3,436	14,244	0	0	0	14,244
体操・エアロビクス	1,844	48,045	13,993	62,038	0	0	0	62,038
武道	509	5,206	7,077	12,283	0	0	0	12,283
ウェイトリフティング	10	660	0	660	0	0	0	660
トレーニング	0	0	0	0	52,722	307	53,029	53,029
弓道	0	0	0	0	0	0	0	0
ダンス	1,997	26,418	5,207	31,625	19	0	19	31,644
水泳	0	0	0	0	0	0	0	0
インラインスケート	0	0	0	0	0	0	0	0
フットサル	870	8,414	4,690	13,104	0	0	0	13,104
テニス	4	85	0	85	0	0	0	85
ウォーキング	1	9	0	9	0	0	0	9
その他スポーツ	516	10,730	5,318	16,048	0	0	0	16,048
合 計	7,438	155,256	41,469	196,725	72,889	2,570	75,459	272,184

※一般：高校生以上

※小人：中学生以下

様式6 利用状況表（総括）

平成29年4月1日～平成30年3月31日

平日

233

土曜

49

日・祝

66

緑スポーツセンター

作成日

2018/4/15

項目	利用コマ数																			人数											
	稼働率			団体												個人				合計人数	団体数	団体				個人					
				一般						優先						曜日						曜日									
				曜日			減免状況（コマ）			曜日			減免状況（コマ）			曜日						曜日									
平日	土曜	日・祝	無し	1/2	全額	平日	土曜	日・祝	無し	1/2	全額	平日	土曜	日・祝	合計	平日	土曜	日・祝	合計			平日	土曜	日・祝	合計						
第1 体育室	区分	利用可能 コマ数	利用コマ 数	稼働率	平日	土曜	日・祝	無し	1/2	全額	平日	土曜	日・祝	無し	1/2	全額	平日	土曜	日・祝	合計	18970	424	平日	土曜	日・祝	合計	平日	土曜	日・祝	合計	
	A	688	643	93%	145	61	72	274	4	0	271	34	60	278	71	16	0	0	0	0	0	21594	480	9400	2736	6834	18970	0	0	0	0
	B	688	660	96%	240	61	69	366	4	0	195	33	62	202	73	15	0	0	0	0	0	21594	480	12331	2321	6942	21594	0	0	0	0
	C	688	652	95%	195	64	65	320	4	0	190	32	62	197	77	10	44	0	0	0	44	18240	439	7723	2431	7630	17784	456	0	0	456
	D	688	655	95%	212	64	69	342	3	0	172	32	62	186	70	10	44	0	0	0	44	16593	448	7189	2339	6513	16041	552	0	0	552
	E	684	669	98%	395	68	88	541	10	0	48	28	42	54	58	6	0	0	0	0	0	12743	555	7490	1623	3630	12743	0	0	0	0
	F	684	659	96%	392	76	101	566	3	0	47	19	24	57	29	4	0	0	0	0	0	8193	548	5324	1061	1808	8193	0	0	0	0
小計	4120	3938	96%	1579	394	464	2409	28	0	923	178	312	974	378	61	88	0	0	88	96333	2894	49457	12511	33357	95325	1008	0	0	1008		
第2 体育室	区分	利用可能 コマ数	利用コマ 数	稼働率	平日	土曜	日・祝	無し	1/2	全額	平日	土曜	日・祝	無し	1/2	全額	平日	土曜	日・祝	合計	13203	204	平日	土曜	日・祝	合計	平日	土曜	日・祝	合計	
	A	347	340	98%	0	5	5	9	1	0	124	43	27	174	18	2	102	0	34	136	13203	204	5249	1823	2932	10004	2549	0	650	3199	
	B	347	346	100%	0	41	5	45	1	0	53	7	27	62	22	3	179	0	34	213	10783	133	2702	707	2896	6305	3878	0	600	4478	
	C	348	348	100%	1	0	3	3	1	0	87	6	26	94	22	3	145	43	37	225	9365	123	1829	272	2785	4886	2579	1033	867	4479	
	D	348	348	100%	0	0	3	2	1	0	88	6	26	95	22	3	145	43	37	225	11413	123	4601	268	2173	7042	2179	1196	996	4371	
	E	346	342	99%	1	0	37	37	1	0	88	6	20	93	19	2	139	43	8	190	6392	152	2338	126	1497	3961	1413	896	122	2431	
	F	346	344	99%	48	1	47	96	0	0	44	4	10	49	8	1	139	43	8	190	4825	154	1560	36	796	2392	1903	476	54	2433	
小計	2082	2068	99%	50	47	100	192	5	0	484	72	136	567	111	14	849	172	158	1179	55981	889	18279	3232	13079	34590	14501	3601	3289	21391		
第3 体育室	区分	利用可能 コマ数	利用コマ 数	稼働率	平日	土曜	日・祝	無し	1/2	全額	平日	土曜	日・祝	無し	1/2	全額	平日	土曜	日・祝	合計	10731	324	平日	土曜	日・祝	合計	平日	土曜	日・祝	合計	
	A	344	324	94%	71	3	55	129	0	0	141	45	9	189	5	1	0	0	0	0	10731	324	8008	1108	1615	10731	0	0	0	0	
	B	344	327	95%	83	46	51	180	0	0	137	0	10	141	5	1	0	0	0	0	8478	327	5990	900	1588	8478	0	0	0	0	
	C	344	316	92%	159	48	51	258	0	0	47	0	11	50	6	2	0	0	0	0	6841	316	4183	485	2173	6841	0	0	0	0	
	D	344	332	97%	180	44	51	275	0	0	46	0	11	48	6	3	0	0	0	0	7044	332	4227	498	2319	7044	0	0	0	0	
	E	342	273	80%	170	47	52	269	0	0	0	0	4	2	2	0	0	0	0	0	3296	273	1838	774	684	3296	0	0	0	0	
	F	342	323	94%	126	47	55	228	0	0	93	0	2	95	0	0	0	0	0	0	4609	323	3120	834	655	4609	0	0	0	0	
小計	2060	1895	92%	789	235	315	1339	0	0	464	45	47	525	24	7	0	0	0	0	40999	1895	27366	4599	9034	40999	0	0	0	0		
研修室	区分	利用可能 コマ数	利用コマ 数	稼働率	平日	土曜	日・祝	無し	1/2	全額	平日	土曜	日・祝	無し	1/2	全額	平日	土曜	日・祝	合計	3490	290	平日	土曜	日・祝	合計	平日	土曜	日・祝	合計	
	A	347	290	84%	196	31	30	256	1	0	3	10	20	5	23	5	0	0	0	0	3490	290	1331	694	1465	3490	0	0	0	0	
	B	347	317	91%	138	34	33	204	1	0	78	11	23	85	22	5	0	0	0	0	6750	317	4192	560	1998	6750	0	0	0	0	
	C	348	302	87%	119	43	33	194	1	0	79	5	23	85	16	6	0	0	0	0	4455	302	2095	363	1997	4455	0	0	0	0	
	D	348	309	89%	74	39	40	153	0	0	132	4	19	139	14	2	1	0	0	1	4975	308	3209	244	1510	4963	12	0	0	12	
	E	346	294	85%	115	38	42	195	0	0	88	1	10	92	7	0	0	0	0	0	4203	294	3340	190	673	4203	0	0	0	0	
	F	346	249	72%	170	39	34	243	0	0	1	0	5	4	1	1	0	0	0	0	1950	249	1371	182	397	1950	0	0	0	0	
小計	2082	1761	85%	812	224	212	1245	3	0	381	31	100	410	83	19	1	0	0	1	25823	1760	15538	2233	8040	25811	12	0	0	12		
トレ ー ニ ン グ 室	区分	利用可能 コマ数	利用コマ 数	稼働率	平日	土曜	日・祝	無し	1/2	全額	平日	土曜	日・祝	無し	1/2	全額	平日	土曜	日・祝	合計	8851	0	平日	土曜	日・祝	合計	平日	土曜	日・祝	合計	
	A	347	347	100%	0	0	0	0	0	0	0	0	0	0	0	0	232	49	66	347	8851	0	0	0	0	0	5677	1428	1746	8851	
	B	347	347	100%	0	0	0	0	0	0	0	0	0	0	0	0	232	49	66	347	8426	0	0	0	0	0	4896	1550	1980	8426	
	C	346	346	100%	0	0	0	0	0	0	0	0	0	0	0	0	233	49	64	346	7849	0	0	0	0	0	4726	1380	1743	7849	
	D	346	346	100%	0	0	0	0	0	0	0	0	0	0	0	0	233	49	64	346	8490	0	0	0	0	0	4777	1649	2064	8490	
	E	344	344	100%	0	0	0	0	0	0	0	0	0	0	0	0	231	49	64	344	9107	0	0	0	0	0	5530	1569	2008	9107	
	F	344	344	100%	0	0	0	0	0	0	0	0	0	0	0	0	231	49	64	344	10325	0	0	0	0	0	7862	1172	1291	10325	
小計	2074	2074	100%	0	0	0	0	0	0	0	0	0	0	0	0	1392	294	388	2074	53048	0	0	0	0	0	33468	8748	10832	53048		

総計	利用可能 コマ数	利用コマ 数	稼働率	平日	土曜	日・祝	無し	1/2	全額	平日	土曜	日・祝	無し	1/2	全額	平日	土曜	日・祝	合計	合計人数	団体数	平日	土曜	日・祝	団体 人数計	平日	土曜	日・祝	個人 人数計
	12418	11736	95%	3230	900	1091	5185	36	0	2252	326	595	2476	596	101	2330	466	546	3342	272184	7438	110640	22575	63510	196725	48989	12349	14121	75459

様式7

施設名 横浜市緑スポーツセンター

託児事業実績報告

平成29年4月1日～平成30年3月31日

平成30年4月20日

No.	事業内容	対象年齢	場所	回数	託児利用料 (1人/時間)	託児利用 人数※1	合計(円) ※2	託児依頼先 ※3	延べ託児 従事者数
1	バドミントン	1歳6ヶ月～ 未就園児	談話室	30	540円	41	31,320	NPO法人グリーンママ	63
2	火曜ヨーガ	1歳6ヶ月～ 未就園児	談話室	32	540円	68	46,440	NPO法人グリーンママ	77
3	親子体操コアラ	1歳6ヶ月～ 未就園児	談話室	0	540円	0	0	NPO法人グリーンママ	0

※1 開催当日、託児を利用した実人数（出席者）

※2 託児利用料は1期分を一括前納のため、合計金額は「申込者数×単価×回数」

※3 依頼先団体の正式名称を記入

様式8 教室別参加者数

平成29年04年01日～平成30年03年31日

緑スポーツセンター

作成日

2018/04/21

教室名	定期/当日	回数	一般	小人	総合計
元気に健美操	定期	24	407	0	407
のびのび健身操	定期	24	364	0	364
はいはい親子	定期	24	310	282	592
よちよち親子	定期	24	410	411	821
親子リトミック ラッコ	定期	24	587	587	1,174
親子リトミック イルカ	定期	24	408	408	816
バドミントン	定期	29	1,603	0	1,603
社交ダンス	定期	32	1,256	0	1,256
火曜 ヨーガ	定期	32	1,599	0	1,599
元気はつらつ口コモ予防	定期	32	404	0	404
英語deリトミック キャンディー	定期	32	491	494	985
英語deリトミック クッキー	定期	32	443	445	888
歌声ひろば	定期	32	792	3	795
ファイティングスリム	当日	33	594	0	594
骨盤体操	当日	34	775	0	775
ラテンエアロ	当日	34	434	0	434
バスケットボールタイム	当日	34	959	0	959
やさしいエアロ	当日	34	464	0	464
ナイトヨーガ	当日	34	785	0	785
卓球 A	定期	33	2,925	0	2,925
卓球 B	定期	33	3,118	0	3,118
バドミントンナイトスマッシュ	定期	33	1,155	0	1,155
水曜 エアロ	定期	33	1,147	0	1,147
水曜 ピラティス	定期	33	1,180	0	1,180
ゆらぎサイズ	定期	33	532	0	532
初めての運動	定期	33	932	0	932
ひばりエクササイズ	定期	33	284	0	284
赤ちゃん親子	定期	33	698	609	1,307
親子体操 コアラ	定期	33	702	688	1,390
キッズバレエ	定期	33	11	568	579
幼児体操 コスモス	定期	33	21	1,285	1,306
幼児体操 チューリップ	定期	33	25	1,079	1,104
ジュニアバレエ	定期	33	7	429	436
ジュニアバドミントン	定期	33	26	1,175	1,201
コンディショニングストレッチ	定期	34	1,520	33	1,553
水曜 ヨーガ	当日	34	2,022	0	2,022
気功太極拳	定期	34	2,718	0	2,718
木曜 ヨーガ	定期	33	1,342	0	1,342

教室名	定期/当日	回数	一般	小人	総合計
木曜ピラティス	定期	33	837	0	837
シルバー健康体操	定期	33	3,239	0	3,239
マリノスサッカー ブルー	定期	33	58	775	833
マリノスサッカー レッド	定期	33	19	969	988
かんたんコアトレ	定期	34	502	0	502
ハッピーフィットネス	当日	34	813	0	813
筋膜リリース&コアコンディショニング	他	3	36	23	59
木曜ファイティングスリム	他	3	154	0	154
フォークダンス	定期	33	810	67	877
フラダンス	定期	33	1,748	0	1,748
女性のためのビューティーフィットネス	定期	33	2,230	0	2,230
楽しい健康体操	定期	33	3,515	0	3,515
コグニサイズ（認知症予防）	定期	33	353	0	353
姿勢デザイン	定期	33	297	0	297
親子体操 パンダ	定期	33	862	862	1,724
親子体操 ウサギ	定期	33	396	397	793
ジュニア体操 ストロベリー	定期	33	0	1,509	1,509
ジュニア体操 レモン	定期	33	0	1,083	1,083
キッズHIPHOP	定期	33	0	295	295
ジュニアHIPHOP	定期	33	0	753	753
こども空手①	定期	33	0	821	821
こども空手②	定期	33	85	838	923
リフレッシュエアロ	当日	34	1,312	0	1,312
金曜 ピラティス	当日	34	829	0	829
わんぱく親子	定期	33	930	806	1,736
EARTH YOGA	当日	33	448	5	453
やさしいダンスエアロ	当日	33	513	0	513
バドミントン	定期	29	0	42	42
火曜ヨーガ	定期	23	11	63	74
ポル・ド・ブラ	当日	31	216	0	216
脂肪燃焼エアロ	当日	31	174	0	174
バレエエクササイズ	他	4	25	0	25
やさしいステップエアロ	他	4	29	0	29
夏短期体操教室①	他	2	0	39	39
夏短期体操教室②	他	2	0	34	34
夏短期体操教室かけっこ	他	2	0	41	41
ストレッチポール&ストレッチ	他	1	8	0	8
ピラティス体験	他	1	9	0	9
鉄棒チャレンジ	他	2	0	4	4
コーディネーション運動①	他	1	0	10	10

教室名	定期/当日	回数	一般	小人	総合計
コーディネーション運動②	他	1	0	1	1
ウォーキング講習会	他	2	10	0	10
合 計		2,169	53,918	17,933	71,851

※一般：高校生以上
 ※小人：中学生以下

収支決算書

1 総括表

(1)収入

(円、税込み)

項 目	第1四半期 決算額	第2四半期 決算額	第3四半期 決算額	第4四半期 決算額	小計	予算	予算 達成率	備考
①指定管理料	10,657,000	10,835,000	12,558,000	9,250,000	43,300,000	43,300,000	100.0%	
②施設運営収入 (A)	26,934,330	20,286,920	19,316,480	11,985,936	78,523,666	77,346,000	101.5%	
項 目	利用料金収入	8,453,560	8,373,060	7,274,750	7,546,836	31,648,206	29,364,000	107.8%
	文化系教室収入	199,650	133,100	172,150	29,150	534,050	693,000	77.1%
	スポーツ教室等事業収入	17,287,380	10,765,880	10,837,440	3,414,930	42,305,630	41,664,000	101.5%
	託児事業収入	5,940	22,680	32,940	-1,080	60,480	113,000	53.5%
	利用料金収入(駐車場)	879,800	987,200	999,200	996,100	3,862,300	3,480,000	111.0%
	広告業務収入	108,000	5,000	0	0	113,000	90,000	125.6%
	その他	0	0	0	0	0	1,942,000	
③自主事業による収入	1,613,789	1,970,127	1,974,098	1,932,337	7,490,351	3,837,000		
項 目	スポーツ教室等事業(時間外)	0	0	0	0	0	0	
	飲食事業(自動販売機)	451,263	760,794	677,240	697,597	2,586,894	1,670,000	154.9%
	物販事業(レンタル含む)	286,846	329,661	314,418	258,730	1,189,655	1,832,000	64.9%
	利用料金収入(時間外)	1,800	15,872	114,400	62,490	194,562	99,000	196.5%
	利用料金収入(駐車場)(時間外)	0	0	16,200	6,200	22,400	0	
	その他	873,880	863,800	851,840	907,320	3,496,840	236,000	1481.7%
合計(②+③)	28,548,119	22,257,047	21,290,578	13,918,273	86,014,017	81,183,000		

(2)支出

(円、税込み)

項 目	第1四半期 決算額	第2四半期 決算額	第3四半期 決算額	第4四半期 決算額	小計	予算	予算 達成率	備考
④維持管理運営費用 (B)	30,213,515	26,112,747	30,389,228	32,370,950	119,086,440	120,646,000	98.7%	
項 目	人件費・賃金	11,327,743	9,299,108	12,092,219	11,407,177	44,126,247	47,866,000	92.2%
	修繕費	465,912	330,048	1,462,428	1,370,671	3,629,059	1,620,000	224.0%
	設備管理費・保安警備費	2,091,930	1,989,241	1,999,591	1,267,892	7,348,654	6,972,000	105.4%
	備品購入費・消耗品費	2,409,268	595,899	242,896	208,358	3,456,421	3,723,000	92.8%
	外構・植栽管理費・廃棄物処理費	345,600	129,600	145,800	221,033	842,033	783,000	107.5%
	広報費・印刷製本費	365,796	496,222	1,003,622	0	1,865,640	2,160,000	86.4%
	光熱水費・燃料費	1,633,887	2,515,797	2,334,431	2,406,063	8,890,178	9,185,000	96.8%
	保険料	373,195	411,506	387,161	358,445	1,530,307	2,606,000	58.7%
	使用料・賃借料	2,939,184	2,768,472	2,745,530	2,769,330	11,222,516	10,678,000	105.1%
	公租公課	1,066	0	0	4,799,073	4,800,139	4,768,000	100.7%
	委託料・謝金	8,092,891	7,378,026	7,795,252	7,345,464	30,611,633	29,101,000	105.2%
	旅費	5,832	6,498	7,548	3,718	23,596	38,000	62.1%
	会議旅費	0	0	0	0	0	0	
	通信運搬費	57,043	65,339	76,028	121,690	320,100	273,000	117.3%
	支払手数料	66,168	85,951	96,722	88,796	337,637	657,000	51.4%
	会費及び負担金	38,000	41,040	0	0	79,040	216,000	36.6%
	事務経費本部分	0	0	0	0	0	0	
	その他	0	0	0	3,240	3,240	0	
⑤自主事業による経費	704,513	1,214,478	967,408	615,359	3,501,758	1,895,000	184.8%	
項 目	スポーツ教室等事業(時間外)	0	0	0	0	0	0	
	飲食事業(自動販売機)	31,350	196,800	62,700	31,350	322,200	263,000	122.5%
	物販事業(レンタル含む)	220,983	193,457	146,775	35,226	596,441	1,517,000	39.3%
	その他	452,180	824,221	757,933	548,783	2,583,117	115,000	2246.2%
合計(④+⑤)	30,918,028	27,327,225	31,356,636	32,986,309	122,588,198	122,541,000		

(3) 収支差額(自主事業除く)

(円、税込み)

項 目	第1四半期 決算額	第2四半期 決算額	第3四半期 決算額	第4四半期 決算額	小計	予算	備考
収支差額 = (収入(①+②) - 支出(④))	7,377,815	5,009,173	1,485,252	-11,135,014	2,737,226	0	

収支決算書

2 指定管理・収入の部

		内 訳	合計金額 (円、税込み)
合計 (A)			78,523,666
利用料金収入			31,648,206
項 目	団体利用(体育室)	室場利用料	11,936,038
	団体利用(研修室)	室場利用料	1,168,468
	個人利用	トレーニング室、卓球・バドミントン利用	18,052,750
	付帯設備利用料金	空調設備、音響設備使用料	490,950
利用料金収入(駐車場)		駐車場利用料	3,862,300
スポーツ教室等事業収入		教室参加料	42,305,630
文化系教室収入		教室参加料	534,050
託児事業収入		託児利用料	60,480
広告業務収入		自動販売機広告設置料、市長選PR広告設置料	113,000
その他			0

※ 必要に応じて小区分を設定しても構いません。

収支決算書

3 指定管理・支出の部

		積算内訳	合計金額 (円、税込み)
合計	(B)		119,086,440
項 目	人件費	・常勤職員 5名 ・アルバイト 29名	44,126,247
	(給与・賃金)	職員給与、アルバイト賃金	31,523,196
	(職員手当)	通勤手当 ほか	7,811,209
	(福利厚生費)	社会保険料、健康診断費	3,672,075
	(給付費)	勤労者福祉共済掛金	30,000
	(勤労者福祉共催掛金)		0
	(退職給付引当金繰入額)		1,089,767
	修繕費		3,629,059
	(駐車場に係るもの)		0
	(その他)	トイレ熱線センサー付取付及びLED化工事、第1バスケットボールコート改修、第3ウレタン塗装、卓球台内脚及びキャスター交換等	3,629,059
	設備管理費	総合設備管理業務委託等	6,765,454
	保安警備費	警備業務委託	583,200
	備品購入費	移動式舞台、男女更衣室ロッカー、託児用品他収納物置等	1,796,310
	消耗品費	事務・衛生用品等	1,660,111
	(駐車場に係るもの)		0
	(その他)	事務・衛生用品等	1,660,111
	外構・植栽管理費	植栽・樹木管理委託	621,000
	廃棄物処理費	ごみルート回収費用	221,033
	広報費	教室募集新聞折込広告等	762,393
	印刷製本費	教室募集チラシ等印刷	1,103,247
	光熱水費		8,890,178
	(電気)		7,007,793
	(ガス)		325,633
	(水道)		1,556,752
	燃料費		0
	保険料	施設賠償保険、スポーツ教室用傷害保険	1,530,307
	(施設賠償責任保険)		48,060
	(火災保険・自動車保険)		0
	(その他)		1,482,247
	使用料・賃借料	教室施設利用料、トレーニングマシンリース 等	11,222,516
	(市への支払)		0
	(リース料)	券売機、パソコン、複合機、トレーニングマシン、ロッカー	5,632,476
	(その他)	教室会場使用料、各種サーバレンタル、AED	5,590,040
	委託料	集配金業務、教室指導業務 等	14,470,294
(駐車場に係るもの)		0	
(その他)	教室指導業務、現金集金業務、機器メンテナンス	14,470,294	
謝金	教室指導謝金 等	16,141,339	
公租公課費		4,800,139	
(事業所税)		301,240	
(消費税)	仮受消費税と仮払消費税の差額	4,497,833	
(印紙税)		1,066	
(その他)		0	
旅費	交通費	23,596	
会議賄い費		0	
通信運搬費	電話代、インターネット通信費	320,100	
支払手数料	振込手数料 等	337,637	
会費及び負担金		79,040	
(職員等研修費)	応急手当普及員受講費等	49,040	
(その他)	暴力追放センター会費	30,000	
事務経費本部分		0	
その他	残高証明書発行手数料	3,240	

収支決算書

4 自主事業・収入の部

		内 訳	合計金額 (円、税込み)
合計			7,490,351
項 目	スポーツ教室等事業(時間外)	拡大開館時教室参加料	0
	飲食事業	自動販売機飲料販売料	2,586,894
	物販事業	スポーツ用具販売料(シャトル、卓球ボール他) スポーツ用具レンタル料(シューズ、ボール他)	1,189,655
	利用料金収入(時間外)	体育室利用料 個人利用料 ウォーキング・ランニングステーション利用料	194,562
	利用料金収入(駐車場) (時間外)	拡大開館時駐車場利用料	22,400
	その他	パーソナルトレーニング、派遣指導、姿勢測定会参加料	3,496,840

※ 必要に応じて小区分を設定しても構いません。

収支決算書

5 自主事業・支出の部

		内 訳	合計金額 (円、税込み)
合計			3,501,758
項 目	スポーツ教室等事業(時間外)		0
	飲食事業	目的外使用料、電気代	322,200
	物販事業	販売物販仕入 レンタル用品購入	596,441
	利用料金(時間外)	スタッフ賃金 光熱水費	73,317
	利用料金(駐車場)(時間外)		0
	その他	派遣事業交通費、測定・パーソナルプログラム経費、スポーツレクリエーションフェスティバル等イベント経費、東京2020オリンピック・パラリンピック機運醸成事業経費	2,509,800

※ 必要に応じて小区分を設定しても構いません。