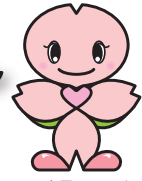


ここから南区版 ▶ 5~12ページ

みなみ 10月号

№.300

10月はピンクリボン
月間です。
乳がん検診を受けて
みませんか。



▲南区マスコット
キャラクター「みなっち」



ウェブページから
紙面をご覧に
なれます。

みなみ
Pick up!

防ごう!特殊詐欺被害

被害急増中!!



☎ 地域活動係 ☎ 341-1235 ☎ 341-1240

今年の区内での特殊詐欺被害は20件、被害総額約2,500万円(8月末現在)で昨年を上回るペースです。被害を防ぐ方法を知って、自分の身や大切な家族を守りましょう。※3年8月時点での、区内の特殊詐欺被害は20件、被害総額約1,500万円。
※「特殊詐欺」とは、オレオレ詐欺、預貯金詐欺、架空料金請求詐欺、キャッシュカード詐欺盗などの総称です。



⚠️ 今すぐ始める特殊詐欺被害対策! ⚠️

犯人は声を録音されることを嫌がります。**家の電話を留守番電話に設定しましょう。**
また、留守番電話にした上で、**相手の名前を聞いてから電話にでましょう。**この方法だけでも、被害防止に効果抜群です。
もし電話に出てしまい、お金の話が出たら一旦電話を切り、すぐに家族などに相談し、警察に通報しましょう。
(南警察署 ☎ ☎ 742-0110)

さらに、迷惑電話防止機能付き機器で対応しましょう **無料貸し出し**

10月13日(木)10時
受付開始!

区内にお住まいの70歳以上で構成されるご家庭を対象に、電話機等の貸し出しを行います。
10月13日(木)10時から電話か窓口または電子申請(南区役所のみ)で受付をします。(貸し出し台数40台)
ご本人以外でも、離れて暮らすご家族からの相談もお受けします。機器使用後にアンケートにご協力いただきます。



▲電話機



▲防犯録音機

申込み ●南警察署生活安全課 ☎ ☎ 742-0110 ●地域活動係 ☎ 341-1235 ☎ 341-1240 電子申請はこちらから▶

※迷惑電話防止機能付き機器とは?…着信時に警告メッセージを流し、通話中の音声を録音することができる電話機、防犯録音機のこと。



イベント 安心・安全まちづくり展示会を開催します!

日時 10月11日(火)13時~17時・12日(水)10時~16時
場所 区役所1階多目的ホール

防犯・防災・交通安全の意識を高めませんか。実際の電話機のお試しや防犯対策グッズを多数展示します。ぜひ、お越しください!
※来場者に迷惑電話防止機能付き機器の先行貸し出しを行います。(先着10台)

**国税庁を名乗る不審なメール等の報告が
相次いで寄せられています。
国税庁や区役所からショートメールや
メールで税金の納付を求める
お知らせは行っていません。**

☎ 税務課 ☎ 341-1169 ☎ 341-1178



連載

南図書館
だより

来ぶらり

今月のおすすめ本

テーマ 音を楽しむ

☎ 南図書館 ☎ 715-7200 ☎ 715-7271

一般書 『第二音楽室』

佐藤多佳子 / 著
発行:文藝春秋 書誌番号:3-0210081985

「第二音楽室」ではピアノ、「デュエット」では男女ペアの歌、「FOUR」ではリコーダーアンサンブル、「裸樹」ではギターと軽音部のベース。複雑な気持ちを抱え、練習を経て、皆の音と心が響きあい、幸せな瞬間が訪れる。音楽のきらめきが伝わる短編小説集。



児童書 『ぼくがふえをふいたら』

阿部海太 / 作
発行:岩波書店 書誌番号:3-0500830952

夕暮れ、ぼくが吹いた笛の音にさそわれて、動物たちがやってきた。サルが丸太を叩く音は雨の落ちる音のよう、ガゼルがつるをはじく音は虫の羽の音のよう…。夜は深まり、音は溶け合う。色彩が鮮やかでとても美しい絵本です。



南消防団員募集中!

「自分たちのまちは自分たちが守る」という目的のもと、消防団は、地域の防災訓練指導や救急講習、火災発生時の消火活動などの活動を行っています。

南消防団ウェブサイトはこちら▶



男女問わず幅広い年齢層の人が消防団活動に参加しています。区内在住の人はもちろん、区内に通勤・通学をしている人も入ることができます!

☎ 南消防署 総務・予防課 ☎ 253-0119

横浜市消防局
マスコットキャラクター ハマくん



【南区役所】 ☎ 232-0024 浦舟町2-33
☎ 341-1212(代表)

受付時間:8時45分~17時 月~金曜日(休日・祝日・年末年始を除く)

※昼の時間帯はお待たせする時間長くなる場合があります。詳しくは職員にお尋ねください。

第2・4土曜日(9時~12時開庁)は、戸籍課・保険年金課・子ども家庭支援課で一部業務を行っています。

南区のいま (2022年9月1日現在) ♪ 区の人口 >>> 197,787人 ♪ 世帯数 >>> 105,775世帯

〈編集・発行〉 南区役所広報相談係 ☎ 341-1112 ☎ 341-1241 ✉ mn-kouhou@city.yokohama.jp

人口の詳細は
こちらから



みなみ
Pick up!

5年4月からの保育所等利用申請が始まります!

☎ 保育担当 ☎ 341-1149 ☎ 341-1145

保育所等(認可保育所、認定こども園(保育利用)、地域型保育事業)の利用には、お住まいの区役所へ申請が必要です。
※幼稚園、認定こども園(幼稚園部分)、横浜保育室、認可外保育施設は直接各施設へ申請してください。

利用申請の流れ

- 1 申請前・・・希望する施設の見学**
原則、希望施設の見学をしてください。見学の際は施設への事前連絡が必要です。
- 2 10月3日(月)・・・「就労証明書」の配布開始**
【配布場所】区役所(2階25番窓口)
※市ウェブページからもダウンロードできます。
- 3 10月12日(水)・・・「利用案内・申請書等様式」の配布、受付開始**
【配布場所】区役所(2階25番窓口)、行政サービスコーナー(上大岡駅、東戸塚駅)、はぐはぐの樹、さくらザウルスひろば(蒔田・六ツ川・別所)、つどいの広場えの木、M-HOUSE三春台 ※市ウェブページからもダウンロードできます。
- 4 11月2日(水)・・・郵送申請の南区締切(当日消印有効)**
※締切に間に合わない場合は、以下の日時で区役所に直接お持ちください。
【日時】11月15日(火)・16日(水)9時～11時 【場所】区役所1階多目的ホール
- 5 5年2月上旬・・・結果通知を送付**
区役所から結果通知を送ります。



特別な支援を必要とするお子さんの利用申請について

障害など特別な支援が必要な場合は、郵送での申請ではなく、事前予約をして、以下の期間に区役所で直接申請をしてください。

【申請期間】10月12日(水)～31日(月)
【事前予約電話番号】☎ 341-1152

出生前の利用申請について

5年2月3日(金)までに出生したお子さんは、5年4月1日から利用することができます。事前に保育担当へご相談ください。

4年度の利用申請が保留中の人

5年度の利用申請が改めて必要です。

書類の書き方などの問合せ先 〈専用ダイヤル〉☎ 664-2607 ☎ 840-1132

〈開設期間〉10月12日(水)～5年1月24日(火) 〈開設時間〉8時～20時(土・日・祝日含む) ※年末年始(12月29日(木)～5年1月3日(火))は除く。

みなみ
Pick up!

小学生が放課後を過ごす居場所についてご紹介します

☎ 学校連携・子ども担当 ☎ 341-1155 ☎ 341-1145

小学生が放課後を楽しく快適で安全に過ごせる居場所として、南区には、各小学校に設置されている「放課後キッズクラブ(キッズ)」と、地域で運営されている「放課後児童クラブ(学童保育)」があります。

| | 放課後キッズクラブ | | | 放課後児童クラブ |
|--------------|---|---------------------------|---------------------------|---|
| | わくわく区分(区分1) | すくすく区分(区分2) | | |
| | | ゆうやけ(A) | ほしぞら(B) | |
| 役割 | 遊びの場 | 遊びの場、生活の場 | | 生活の場 |
| 設置場所 | 市立小学校施設内※1 | | | 民間施設、町内会館など |
| 対象児童 | 当該実施校に通学している小学生または当該実施校の学区内に居住し、私立学校等に通学する小学生 | | | 留守家庭児童など |
| 開所日 | 長期休業期間を含む平日並びに土曜 | | | |
| 利用できる時間 | 平日 | 放課後～16時 | 放課後～17時 | 放課後～19時 |
| | 土曜日 | なし(プログラムのある日のプログラム参加は可能) | 8時30分～17時 | 8時30分～19時 |
| | 学校休業日 | クラブが指定する時間(2時間程度) | 8時～17時 | 8時～19時 |
| 月額利用料 | 無料 | 2,000円/月 7・8月は2,500円/月 | 5,000円/月 7・8月は5,500円/月 | クラブにより異なります。直接お問い合わせください。 (おおむね 月額利用料15,000円～30,000円) |
| クラブまたは実施校の名称 | 石川小学校、井土ヶ谷小学校、大岡小学校、太田小学校、永田小学校、永田台小学校、中村小学校、日枝小学校※、藤の木小学校、別所小学校、蒔田小学校、南小学校、南太田小学校、南吉田小学校、六つ川小学校、六つ川台小学校、六つ川西小学校 ※1 日枝小学校放課後キッズクラブのみ、蒔田公園内に設置されています。 | | | 横浜ガーデンアカデミー (真金町 ☎ 231-5019) 第1みなみひまわりクラブ (吉野町 ☎ 262-1104) 夢学童保育 (南太田 ☎ 731-9080) 井土ヶ谷学童クラブ (井土ヶ谷中町 ☎ 743-2489) さくら学童クラブ (井土ヶ谷下町 ☎ 714-6208) 放課後児童クラブ中里学童 (大岡 ☎ 713-2137) 南永田学童クラブ (永田みなみ台 ☎ 715-4169) 六つ川みどりアフタースクール(六つ川 ☎ 741-0100) 六つ川・大池放課後児童クラブ(六つ川 ☎ 711-1391) 別所学童クラブ (別所 ☎ 714-7499) |



よくある質問にお答えします。 Q.どのように申し込みればよいですか?

A:キッズクラブは入学前の1月～2月頃に入所説明会があり、「利用申込書」が配布されます。締切日までに各クラブに提出してください。入所説明会の日程は直接クラブにお問い合わせください。
放課後児童クラブについては個別にクラブにお問い合わせください。

見学、申込みなど、詳しくは各クラブへ直接お問い合わせください。

詳細は で



みなみ
Pick up!

旧南区総合庁舎跡地にビエラ蒔田が10月20日にオープンします

問 企画調整係 ☎ 341-1233 ☎ 341-1240



ビエラ蒔田はこんな施設!

- 生活利便施設** スーパーマーケット、飲食店、生活雑貨店、スポーツクラブ、理髪店、リラクゼーションなど
- 医療施設** クリニックモール(調剤薬局、神経内科、整形外科など)
- 福祉施設** デイサービス
- 子育て支援施設** 一時託児所、学習塾、体操教室
- 地域交流施設** 多目的スペース(音響設備あり、キッチンあり) コワーキングスペース(定期利用、時間単位利用など) オープンスペース(1階~3階)

多目的スペースは会議やイベントのほか、キッチンを利用すれば食事会にも使えるそうだね!



所在地 花之木町3丁目48番1
アクセス 市営地下鉄ブルーライン蒔田駅徒歩4分 駐車場118台(24時間)、自転車213台、バイク23台 ベイバイクのポートが利用できます。(11月頃より利用開始予定)

利用方法についてはこちら▶

baybike



施設に関する問合せ先

施設全体: JR西日本不動産開発(株)
 ☎ 06-7167-5605 ☎ 06-7167-5618
 地域交流施設: (株)シアターワークショップ
 ☎ 741-5877(10月1日以降) ✉ info@vierra-studio-maita.com

旧南区総合庁舎跡地は、公募によりJR西日本不動産開発(株)が事業者となり、複合商業施設として整備されました。

詳しい経緯などは、区ウェブページをご覧ください。

ウェブページはこちら▶



連載

元気いっぱいレシピ vol.41 マカロニのきな粉和え

問 井土ヶ谷保育園 ☎ 715-0188 ☎ 715-0184

今月は、南区の市立保育園(井土ヶ谷保育園)のおすすめのレシピをご紹介します。



おすすめ
ポイント

- 保育園でも大人気のメニューです。軟らかくゆでれば、手づかみ食べが始まる離乳食にもおすすめです!
- マカロニときな粉を袋に入れてシャカシャカ振って、お子さんと一緒に作れます!
- きな粉のかわりに「すりごま」を使ってアレンジしてもおいしいです。

材料(幼児2人分)

マカロニ(乾)..... 大さじ2と1/2
 きな粉..... 大さじ1
 砂糖..... 小さじ1と1/2

作り方

- ① マカロニは、たっぷりのお湯でゆでる。ゆであがったら水気をきって冷ます。
- ② きな粉、砂糖を混ぜておく。
- ③ マカロニが冷めたら、②と和えて完成。

[1人分]
 エネルギー: 112kcal
 たんぱく質: 3.4g
 食物繊維: 1.5g

子どもの食に関するちょこっとQ&A

Q. 野菜が苦手ななかなか食べてくれません。

A. 小さなお子さんは色や形、におい、舌ざわりなどが苦手なことが多いです。保育園では、①衣をつけて揚げる、バターで炒める ②豚汁やけんちん汁などの汁物にとろみをつけて食べやすくするなどの工夫をしています。ぜひ、試してみてください。

以下は広告スペースです。「広報よこはま」に掲載されている内容とは関係ありません。

交通安全意識してほすか?

事故に遭わず、安全に過ごすためにはみんながルールを守ることが大切です。交通安全のために注意してほしいポイントをぜひチェックしてみてください。

岡地域活動係 ☎ 341-1235 図 341-1240

歩行者

その横断、危険です!

横断歩道外の横断



横断歩道がある場所の付近では横断歩道を渡りましょう。

信号が点滅してからの横断



信号が点滅したら横断をやめましょう。渡る人がいないと思って動き出す車がいるかもしれません。

親子で交通ルールを再チェック!

友達もでき、通学にも慣れてくるころです。子どもと一緒に学校や家庭で学んだ交通ルールを再確認しましょう!



自転車

その乗り方、危険です!

一方通行無視



自転車は道路交通法上の軽車両です。一方通行の逆走は違反です。

ながら運転



無理な追い越し



歩道は歩行者優先です。スピードを出したり、無理な追い越しなどはせず、徐行するようにしましょう。歩行者が多い場合は、止まって道を譲りましょう。

神奈川県条例により横浜市でも自転車保険加入が義務付けられています!

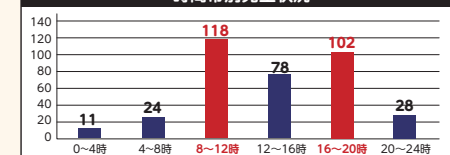
横浜市 自転車保険 で 検索

ピックアップ! 朝と夕方の事故に注意!

朝は通勤通学で交通量が多い時間帯です。ゆとりを持って出かけましょう。

夕方は、車から歩行者がやや見えにくい時間帯です。特に注意しましょう。これからの季節、早く暗くなりますので、反射材など光るものを付けるのも事故防止に効果的です。

時間帯別発生状況



(3年1月~12月 南警察署南区交通事故統計より)

反射材の効果



ピックアップ! 南区は住宅街などにある交差点での事故が特に多いです!



このような路地で、出会い頭の事故が多く起きています。一時停止の標識がある、ないに関わらず、人も車も自転車も交差点では必ず停止し、左右を確認しましょう。



南警察署職員

みなみ 掲示板

- 申込みの**必要事項**は、(行事名・〒住所・氏名(フリガナ)・電話番号・往復はがきは返信先)を記入
- 費用が無記載の場合は無料
- 区役所への郵送は「〒232-0024浦舟町2-33」、そのほかは各施設へ

フォトダイアリー
～南の風だより～
区内のイベントなどの
様子をご覧になれます



10月号に掲載のイベント実施について
掲載されているイベントなどは、新型コロナウイルス感染症拡大防止のため、中止・延期になる場合があります。事前に各問合せ先や施設へご確認ください。

イベント

▶みなみ市民活動・多文化共生ラウンジ 『みんなのわっ!』フェスタ2022

<ワークショップ> ●11月20日(日)①インドヨガ体験:10時～11時②知的障がい者の気持ちとは?:10時30分～11時30分③バランスボールでエクササイズ:11時30分～12時30分④ローパーク:12時～13時⑤アロハ・ヒーリング・ヨーガ:13時～14時⑥絵柄を焼きつける食器作り:13時30分～14時30分⑦タイ伝統舞踊:14時30分～15時30分⑧紙芝居師体験:15時～16時⑨特別プログラム「二胡鑑賞会」:16時～17時 ●各10～20人(先着順) ●③⑥各500円

<日本語教室学習者の日本語スピーチ>

●12月10日からみなみ市民活動・多文化共生ラウンジホームページで動画配信

申問 ワークショップは10月11日から電話、EメールまたはFAX(必要事項)を記入

でみなみ市民活動・多文化共生ラウンジへ

☎ 232-9544 fax 242-0897

✉ minami-kouza@yoke.or.jp

▶言葉の責任 ネットの被害者・加害者にならないために～命の大切さ、人生の大切さ、あきらめない心～

タレントのスマイリーキクチさんが、10年間におよぶインターネットの誹謗中傷と風評被害の体験談を話すトークショー。誹謗中傷の恐ろしさ、言葉の責任について、一緒に考えてみませんか。

▲スマイリーキクチさん ●11月16日(水)14時～15時30分(開場13時30分) ●みなみ(南公会堂)およびインターネットライブ配信 ●250人(抽選) ※インターネットライブ配信は人数制限なし。 ※抽選に漏れた人へのみ、11月9日までに連絡します。 ※要約筆記、一時保育あり。

申問 11月8日までにEメール、FAX(必要事項)を記入)または申込みフォームで庶務係へ

☎ 341-1224 fax 241-1151

✉ mn-syomu@city.yokohama.jp

申込みフォーム

南区イベント 人権

で検索

▶南区商店街市

区内の商店街のお得な商品、自慢の品などの販売を行います。

●10月22日(土)10時～13時 ●区役所1階

申 当日直接会場へ 問 地域活動係

☎ 341-1235 fax 341-1240

▶「南区で鎌倉時代を旅しよう」まち歩き

弘明寺、乗蓮寺、若宮八幡宮など、鎌倉時代にゆかりのある区内スポットを、ガイド付きで歩いてみませんか?

●11月5日(土)9時30分～13時(予定) ※小雨決行・荒天中止 ●集合:市営地下鉄ブルーライン時田駅、解散:京急本線井土ヶ谷駅 ●5～6km程度歩ける小学生以上、30人(抽選) ※小学生は保護者同伴

申問 10月21日(必着)までに申込みフォーム、はがきまたはFAX(必要事項、年代を記入)で企画調整係へ ※抽選結果は10月31日までに連絡します。

☎ 341-1232

fax 341-1240

申込みフォーム▶

QRコード

QRコード

QRコード

▶第47回 南区文化祭を開催します!

区内で活動している文化団体の皆さんが日頃の活動の成果を発表します。

<区民創作作品展> 絵画・書道などの作品展示 ●11月5日(土)12時～16時・6日(日)10時～15時 ●区役所1階

<みんなの合唱祭> コーラスグループによるステージ ●11月3日(木・祝)13時開演(12時30分開場) ●みなみ(南公会堂)

<区民ステージ> 舞踊・ダンス・歌・演奏など ●11月5日(土)11時開演(10時30分開場) ●みなみ(南公会堂)

<フラ★フェスタ> フラダンスのステージ ●11月6日(日)11時30分開演(11時開場) ●みなみ(南公会堂)

申 当日直接会場へ

問 南区文化祭実行委員会事務局(区民活動推進係内)

☎ 341-1238 fax 341-1240

QRコード

QRコード

QRコード

お知らせ

▶みなみ会 学習会

精神障害がある人の家族が開く学習会です。生活保護制度の話をお聞かせ。

●11月10日(木)13時30分～15時 ●南区社会福祉協議会 ●区内在住の精神障害がある人の家族、10人(先着順)

申問 10月31日までに電話またはFAXで障害者支援担当へ

☎ 341-1142 fax 341-1144

▶若者(おおむね15～39歳)のための専門相談

不登校やひきこもり、人間関係の悩みなどの相談をよこま東部ユースプラザの相談員がお受けします。

●10月21日(金)、11月4日(金)、13時30分～16時30分(1回50分) ●区役所2階 ●おおむね15～39歳の区民 ※家族・支援者・地域の人の相談も可能です。

申問 事前に電話、FAXもしくはEメールでよこま東部ユースプラザへ(空きがある場合は当日受付可)

☎ 642-7001 fax 642-7003

✉ ypt@sodateage.net

子ども・子育て

▶地域子育て支援拠点とはぐはぐの助産師相談日

授乳や産前・産後の体調、赤ちゃんとの暮らしについて気軽に相談できます。相談時間は約15分です。妊婦さんどうぞ。

●10月25日(火)13時30分～15時 ●子育て中の人、4人(先着順)

申 10月12日9時30分から電話または直接施設へ

おしゃべりサロン発達・療育

発達や療育、集団生活の心配ごとをお話しましょう。両親での参加も歓迎です。見守り保育があります。

●11月16日(水)10時15分～11時30分 ●未就学児の保護者、4人(先着順)

申 10月26日9時30分から電話または直接施設へ

問 地域子育て支援拠点とはぐはぐの樹 交流スペース

〒232-0067 弘明寺町158 カルミ2階 ☎ fax 715-3728

(休館:日・祝・祝休日、月曜日が祝休日の翌日火曜)

はぐはぐの樹 ホームページ▶

QRコード

QRコード

スポーツ・健康づくり

▶ソフトバレーボール交流大会

ソフトバレーボールで楽しく交流しよう!

●11月20日(日)13時～16時30分 ●南スポーツセンター ●中学生以上、20チーム(1チーム4人以上6人まで) ※多数の場合は抽選 ●1,500円/1チーム

申問 10月28日までに、参加申込書をFAXまたは郵送で南区さわやかスポーツ普及委員会(〒234-0051 港南区日野1-2-30 港南スポーツセンター内)へ

☎ 080-4654-5190 fax 841-9417

▶南区みなちランニングフェスタ

①スポーツリズムトレーニング

②走り方教室:北京オリンピック日本代表の堀籠佳宏さんが、走り方の基本を楽しく教えます。

③親子ランニング ●12月4日(日)9時～15時 ●①②南スポーツセンター、③大岡公園 ●①小学3年生～6年生、スポーツ指導者、100人(先着順) ●②小学3年生～6年生、100人(先着順) ●③年中児～小学2年生と保護者、各学年40組(先着順) ●100円/1人(当日、受付で支払い)

申問 10月13日～31日にEメールで南区スポーツ協会・中村へ

☎ 716-5752 fax 716-5753

✉ info.festa@wind.ocn.ne.jp

▶レッツファジーテニス

スポンジのボールを使用してテニスを玩じます。

●11月6日(日)11時～12時45分 ●永田地区センター ●当日直接会場へ

問 南区さわやかスポーツ普及委員会 ☎ 080-4654-5190 fax 841-9417

▶南の丘トレイルウォーキング

急坂や階段を含む、約10kmのコース ●11月3日(木・祝)9時～13時

【スタート】南区役所 ▶【ゴール】日本丸モリアルパーク ●小学生以上、300人(先着順) ※小学生以下は保護者同伴 ●100円 ※中学生以下は無料

申 当日8時～9時に区役所(中村川側入口)で申込み

問 南区スポーツ推進委員連絡協議会(区民活動推進係内)

☎ 341-1237 fax 341-1240

▶会長杯・南区ボウリング大会

3ゲーム・ハンディキャップ戦 ●11月20日(日)10時(受付開始9時30分) ●アカフール(港南区上大岡西2-1-28) ●区内在住・在勤・在学者、54人(先着順) ●3,000円(初参加の人は別途年会費500円) ※マスクを必ず着用してください。受付時に体温測定を行います。

申問 10月17日～28日に電話またはFAXで南区ボウリング協会・田辺へ

☎ fax 741-2989

▶南区交流ダブルス卓球大会

男子・女子ダブルス。当日抽選でペアを決定します。

●11月6日(日)9時～17時 ●南スポーツセンター ●区内または隣接区在住、在勤者 ●800円/1人(保険料含む)

申 10月23日までにFAXで南区スポーツ協会へ fax 716-5753

問 南区卓球協会・鈴木

☎ fax 731-2173

施設から

南寿荘

〒232-0006 南太田2-32-1 ☎ 741-8812 fax 741-8813

☎ 第3月曜日

▶横浜港クルーズ

マリナーラージュで横浜港のクルーズを楽しめます。

●11月10日(木)集合:14時、解散:15時40分(集合・解散 山下公園)

●60歳以上の市民、25人(抽選)

申 10月15日9時30分までに直接施設へ

▶シニア映画会 『キネマの神様』

映画に人生をかけた男が、夢や青春を取り戻してゆく。愛と友情、そして家族の物語。

●10月27日(木)13時30分～15時40分 ●60歳以上の市民、30人(抽選)

申 10月15日10時30分までに直接施設へ



©2021『キネマの神様』製作委員会

**永田みなみ台公園
こどもログハウス**

〒232-0075 永田みなみ台4
☎ 742-1169
📅 第3火曜日

▶**ログのハロウィーン**

スタンプを集めて、魔女からキャンディをもらおう。カラービニール袋で仮装しよう。

- 10月30日(日)9時30分～12時
- 小学生以下、100人(先着順) ※未就学児は保護者同伴

☎ 当日直接施設へ

▶**折り紙で遊ぼう**

「しゅりけん」を折ります。

- 10月19日(水)15時～16時
- 小学生以下、10人(先着順) ※未就学児は保護者同伴

☎ 当日直接施設へ

六ツ川台コミュニティハウス

〒232-0066 六ツ川3-65-9
☎ 716-5688
📅 火・金曜日

▶**パソコン教室**

Windowsのパソコンを使いこなそう!

- 11月17日・24日、12月1日・8日(すべて木曜日)、13時30分～15時30分(全4回) ● 成人、15人(先着順)
- 500円 ※ Windows10/11のパソコンをお持ちください。

☎ 10月27日から電話または直接施設へ

睦コミュニティハウス

〒232-0041 睦町1-25
☎ 741-9436 ☎ 731-4853
📅 第3月曜日

▶**ポーセリンアートのひと足早いクリスマス**

モミの木の形か丸いお皿に、好きな絵柄のシールで自分だけのお皿を作りましょう。約1週間で焼き上がります。

- 11月26日(土)

10時～12時

- 成人、20人(先着順)

● 700円

☎ 10月22日10時から費用を添えて直接施設へ

▶**むつみ おはなしの風(おはなし会)**

絵本の読み聞かせやパネルシアター、手遊びなど、未就学児と保護者が一緒に遊びます。

- 10月14日(金)10時30分～11時30分 ● 未就学児と保護者、10組(先着順)

☎ 当日直接施設へ



南センター

〒232-0006 南太田2-32-1
☎ 741-8812 ☎ 741-8813
📅 第3月曜日

▶**ラーメン作りチャレンジ!**

手作りのラーメンを作って試食してみよう。気分はラーメン屋さん!

- 10月30日(日)10時～14時
- 8人(先着順) ● 800円(子どもと保護者は1,200円/1組) ● エプロン、バングナ、ふきん2枚、持ち帰り用タッパーと瓶(どちらもふた付きで大きいもの)

☎ 10月11日9時から直接施設へ

▶**海藻おしば教室**

～ブルーカーボンって何だろう～
いろいろな色と形の海藻を自由に並べてオリジナルポストカードを作りましょう。きれいな海を守るためのSDGsのことも知ることができます。

- 11月13日(日)10時30分～12時30分
- 小学4年生～成人、12人(先着順)
- 300円

☎ 10月11日9時30分から直接施設へ



こども植物園

〒232-0066 六ツ川3-122
☎ 741-1015 ☎ 742-7604
📅 第3月曜日

①**果樹の剪定講座[ウメ]**

- 11月24日(木)10時～12時
- 成人、20人(抽選) ● 1,000円

②**こどもサイエンス講座:1ミリより小さい世界をのぞいてみよう**

- 「タネの超スゴイひみつ」 ● 11月27日(日)13時30分～15時30分 ● 小・中学生、10人(抽選) ※ 小学生は保護者同伴 ● 1,000円

☎ ①11月10日②11月13日(必着)までにホームページ、FAX、はがき(必要事項)を記入、②は学年、保護者の氏名も記入)または直接施設へ。

南スポーツセンター

〒232-0061 大岡1-14-1
☎ 743-6341 ☎ 743-6519
📅 第3月曜日

▶**フィットネスヨガ参加者募集中**

ヨガの教室で、健康維持・増進、柔軟性・体力アップをはかりましょう。

- 10月12日・19日・26日、11月2日・9日・16日・30日、12月7日・14日(すべて水曜日)、11時～11時50分
- 16歳以上、各65人(先着順)
- 550円/1回

☎ 当日10時30分から直接施設へ

永田地区センター

〒232-0076 永田台45-1
☎ 714-9751 ☎ 714-9752
📅 第3月曜日

▶**気づきが生まれる 秋の絵本読書会**

課題絵本①『ちいさなあなたへ』
②『たいせつなこと』を読んで語り合うひとときを過ごしませんか。協力:対話カフェTokyo～Yokohama

- 11月5日(土)①10時～12時30分②13時30分～16時
- 成人、各8人(先着順)

☎ 10月11日9時30分から直接施設へ(電話申込みは13時から)

▶**写経の時間～副住職法話と写経～**
弘明寺観音副住職をお招きして、写経が初めての人にも分かりやすく目的や作法などのお話を聞き、一緒に写経も行います。

- 11月4日(金)14時～16時30分
- 成人、20人(先着順) ● 500円

☎ 10月12日9時30分から直接施設へ(電話申込みは13時から)

六ツ川一丁目コミュニティハウス

〒232-0066 六ツ川1-267-1
☎ 721-8801 ☎ 721-8812
📅 第3月曜日

▶**初級パソコン教室**

ワードで年賀状を作ります。

- 11月10日(木)・11日(金)、13時30分～15時30分(全2回)

- ノートパソコン(Windows10/11)を持参でき、文字入力ができる人、16人(先着順) ● 1,000円

☎ 10月11日から費用を添えて直接施設へ

▶**認知症サポーター養成講座**

認知症を正しく理解して認知症サポーターになりませんか。薬剤師の視点からのアドバイスもあります。

- 11月12日(土)15時30分～17時
- 20人(先着順)

☎ 10月12日から電話または直接施設へ

六ツ川スポーツ会館

〒232-0066 六ツ川2-112-1
☎ 713-4803
📅 第3月曜日

▶**卓球教室(初級コース)**

- 11月10日・17日・24日(すべて木曜日)、13時30分～15時30分(全3回) ● 成人、20人(先着順) ● 300円

☎ 10月20日10時から費用を添えて直接施設へ

大岡地区センター

〒232-0061 大岡1-14-1
☎ 743-2411 ☎ 743-6290
📅 第3月曜日

▶**「マーチングバンド」**

Bay Windスペシャルコンサート
南区を中心に活動している横浜市ジュニアマーチングバンド「Bay Wind」によるスペシャルコンサートです。

- 11月23日(水・祝)1部:11時30分～12時30分、2部:13時30分～14時30分

- 各30人(先着順)

☎ 10月23日9時から直接施設へ

(電話申込みは10時から)

▶**公開講演会「鎌倉文士13人
—古都鎌倉は文学の都—**

(放送大学神奈川学習センター共催)
なぜ古都鎌倉に鎌倉文士13人は集まったのか、文学と鎌倉の歴史にどのような影響をもたらしたのか。武士の気概に劣らぬ文士たちの活躍を紹介します。

- 11月27日(日)13時30分～15時30分 ● 成人、40人(先着順)

☎ 10月12日から電話で放送大学神奈川学習センターへ(月曜、祝日除く)

☎ 710-1910 ☎ 710-1914



南図書館

〒232-0067 弘明寺町265-1
☎ 715-7200 ☎ 715-7271
📅 10月11日(火)

▶**開館30周年記念講座**

「南区の遺跡」

南区や周辺の遺跡の紹介と、神奈川県埋蔵文化財センターが所蔵する出土品の展示・解説を行います。

- 11月17日(木)13時～15時

- 成人、20人(先着順)

☎ 11月10日9時30分から電話または直接施設へ

▶**テアトル図書館へようこそ!**

宮沢賢治「どんぐりと山猫」

チェロの話と参加型の音楽劇です。

- 10月23日(日)17時40分～18時25分 ● 小学生以下の子どもと保護者、20人(先着順)

☎ 10月13日9時30分から電話、ホームページまたは直接施設へ

以下は広告スペースです。「広報よこはま」に掲載されている内容とは関係ありません。

永田台コミュニティハウス
〒232-0075 永田みなみ台6-1
☎ 721-0730
📅 休火・金曜日

▶親子運動遊び(後期)
親子で一緒に体を動かすことの楽しさを体験します。親子の絆を深めながら、幼児期に伸びるリズム感などを身につけます。

●11月6日、12月11日、5年1月8日、2月12日、3月12日(すべて日曜日)、10時～11時30分(全5回) ●3歳～10歳の子どもと保護者、10組(先着順) ●1,000円
☎ 10月16日10時から費用を添えて直接施設へ(電話申込みは14時から)

▶モダンな和飾り
木の実などの自然素材を使って、和室にも洋室にも合うモダンな飾りを作ります。
●11月30日(水)10時～12時
●成人、10人(先着順) ●500円
☎ 10月26日10時から費用を添えて直接施設へ(電話申込みは14時から)

南区ボランティアセンター
〒232-0024 浦舟町3-46・8階
☎ 260-2531 ☎ 251-3264
📅 休日曜・祝日

▶みなみクリスマス
クリスマス当日に子どもたちに笑顔を届けるボランティアスタッフを募集します。
●説明会日時: 10月30日(日)、11月12日(土)、10時～11時30分、11月19日(土)14時～15時30分※いずれかの日程に参加 ●18歳以上で、子どもと接することが好きな人 ※高校生不可 ※説明会への参加必須
☎ 事前に電話または直接施設へ

▶善意銀行配分金 受付開始
地域の皆さんからお預かりした寄付金を、区内で活動する地域福祉活動団体の支援として配分を行います。配分希望の団体はお気軽にご相談ください。
☎ 10月31日までに南区社会福祉協議会 善意銀行担当へ
※事前相談は随時受け付けています。

浦舟コミュニティハウス
〒232-0024 浦舟町3-46・10階
☎ 243-2496 ☎ 243-2497
📅 第3月曜日

▶名作映画上映会
「砂の器(デジタルリマスター版)」
国鉄浦田操車場殺人事件の執念の捜査と、犯人の苦難の人生を美しくも厳しい四季と重ねた映像が語る昭和49年の大作。
●11月20日(日)
14時～16時30分
●36人(先着順)
☎ 10月12日9時から
直接施設へ
(電話申込みは10時から)

©2005 松竹株式会社

▶おひさまひろば
季節の遊びや読み聞かせなど、お友達と楽しい時間を過ごしましょう。
●10月20日(木)10時～11時30分
●未就園児と保護者、6組(先着順)
☎ 当日直接施設へ

別所コミュニティハウス
〒232-0064 別所3-4-1
☎ 721-8050
📅 第3月曜日

▶手打ちうどん
家庭で出来る、こしのあるうどんを作ります。(試食あり)
●11月20日(日)10時～13時30分
●成人、8人(先着順) ●600円
☎ 10月13日9時30分から費用を添えて直接施設へ

▶いきいきキッズ&キッズ用品リサイクル
パネルシアターを使ったお話や手遊び
●10月12日(水)、11月9日(水)、10時～11時30分 ●未就学児と保護者、各14組(先着順)
☎ 当日直接施設へ

清水ヶ丘公園体育館
〒232-0007 清水ヶ丘87-2
☎ 243-4447 ☎ 243-4497
📅 第1月曜日

▶フラダンス教室
●12月3日・17日・24日、5年1月21日・28日、2月4日・18日・25日、3月4日・18日(すべて土曜日) ①9時30分～10時30分、②10時45分～11時45分(全10回)
●18歳以上、各20人 ●5,000円
☎ 10月22日(必着)までに郵送(氏名・電話番号・参加希望教室を記入)、または清水ヶ丘公園体育館棟受付にて所定の用紙で申込み

中村地区センター
〒232-0033 中村町4-270
☎ 251-0130 ☎ 251-0133
📅 第3月曜日

▶ビューティー&ヘルス ヨガ教室
心と体をリセットして、すてきな週末を過ごしましょう。仕事帰りの人もぜひご参加ください。
●11月4日・18日、12月2日・16日(すべて金曜日)、19時～20時(全4回)
●成人、15人(先着順) ●2,000円
☎ 10月12日9時30分から直接施設へ(電話申込みは10時から)

▶パパと一緒に!リミック英語あそび
英語の音楽に合わせて踊ったり、ゲームをして遊びましょう。
●11月6日・20日、12月4日・11日(すべて日曜日)、9時15分～9時45分(全4回) ●未就園児(2～3歳)と父親、5組(先着順) ※父親以外の保護者も可 ●2,000円
☎ 10月12日9時30分から直接施設へ(電話申込みは10時から)

蒔田コミュニティハウス
〒232-0017 宿町3-57-1
☎ 711-3377 ☎ 711-2662
📅 第3月曜日

▶「まぼろしの城」蒔田城を訪ねて
南区郷土の歴史研究会の説明の後、実際に「まぼろしの城」蒔田城を訪ねます。
●11月23日(水・祝)9時30分から
●小学校4年生以上、15人(先着順)
☎ 10月28日10時から直接施設へ
▶蒔田演芸会～小唄教室発表会～
教室で稽古した小唄なし、落語の発表会。日舞や演奏もあります。
●10月29日(土)14時から(開場13時30分) ●30人(先着順)
☎ 10月11日10時から直接施設へ

移動図書館「はまかぜ号」
☎ 中央図書館サービス課
☎ 262-0050 ☎ 231-8299

図書館の本を約3,000冊載せて巡回し、本の貸出し、返却、予約を行います。
●10月18日(火)、11月1日(火)、9時50分～10時40分 ※荒天中止
●永田みなみ台公園(永田みなみ台4)

福祉保健センターから

区役所会場のがん検診(電話予約制)
●乳がん:40歳以上女性・2年度に1回(①か②の選択)
11月16日(水)午前
●予約受付:10月7日～27日 13時～16時
●40人(先着順)
●①1,370円(視触診690円+マンモグラフィ680円) ②680円(マンモグラフィのみ)
☎ 閩(公財)神奈川県結核予防会 ☎ 251-2363

●肺がん:40歳以上・年度内(4月～3月)1回
11月7日(月)午前
●予約受付:10月18日～25日 8時45分～17時
●30人(先着順) ●680円
☎ 閩 健康づくり係 ☎ 341-1185 ☎ 341-1189

健康相談・講座(予約制)
●生活習慣改善相談/禁煙相談 10月20日(木)午後
●歯と口の健康相談 11月7日(月)午前
●食生活栄養・健康相談 10月20日(木)午後、11月7日(月)午前
※1日の野菜推定摂取量が測定できます。(ベジチェック)
●子どもの食生活相談 11月7日(月)午後
※電話・FAXからお申込みください。
●離乳食講座(おおむね5～8か月児の養育者)
10月12日(水)、11月9日(水)、14時～15時
●各12組(先着順)
※申込みフォームからお申し込みください。
●各相談、講座とも区役所4階 健診会場
☎ 閩 健康づくり係 ☎ 341-1186 ☎ 341-1189



離乳食講座申込みフォーム

●アディクション家族教室
依存(アルコールなど)の問題で困っている家族のための教室です。
11月1日(火)14時～16時
●神奈川県役所本館5階 小会議室
※詳細はお問合せください。
☎ 閩 障害者支援担当 ☎ 341-1142 ☎ 341-1144

●乳幼児歯科相談(0歳児から未就学児)
10月26日(水)9時15分～11時 ●区役所4階 健診会場
☎ 閩 こども家庭係 ☎ 341-1148 ☎ 341-1145

乳幼児健康診査
●4か月児 10月18日(火)、11月1日(火)
●1歳6か月児 10月13日(木)、10月27日(木)
●3歳児 10月20日(木)、11月10日(木)
●8時45分～9時45分 ●区役所4階 健診会場
※対象者には事前に通知をしています。
※健診対象の乳幼児と保護者1人での受診にご協力をお願いします。
ご都合が悪い場合は、下記問合せ先までご相談ください。母子健康手帳を忘れずにお持ちください。受付時間を過ぎると、受診できないことがあります。余裕をもってお越しください。
☎ 閩 こども家庭係 ☎ 341-1148 ☎ 341-1145

お元気で21健診(介護予防健診)予約制
①10月31日(月)14時～15時
●永田地域ケアプラザ ●20人
②11月7日(月)10時～11時
●別所地域ケアプラザ ●20人
※①②ともにおおむね65歳以上 ※上履きをお持ちください。
※10月11日から電話で申込み受付開始(先着順)
☎ 閩 高齢者支援担当 ☎ 341-1140 ☎ 341-1144