

**平成 28 年度  
横浜市中スポーツセンター  
事業計画書**

**公益財団法人横浜市体育協会**

## 目次

1	基本方針 .....	3
2	運営実施体制・職員配置について .....	3
3	施設の平等・公平な利用の確保について .....	4
4	施設の効用の最大限発揮について .....	5
5	施設管理について .....	8
6	安全管理について .....	9
7	地域との協力について .....	11
8	モニタリング計画について .....	12
9	管理運営経費について .....	12

# 平成 28 年度 横浜市中スポーツセンター事業計画書

## 1 基本方針

### (1) 5つの基本方針

中区運営方針の基本目標である「誰もが安心と活力を実感するまち」を実現するために、次のとおり中スポーツセンター管理運営の5つの基本方針を策定しました。

- 基本方針① 中区のスポーツ・健康づくりの拠点として施設の価値を高めます。
- 基本方針② スポーツでいきいき暮らせるまちづくりに貢献します。
- 基本方針③ さまざまな機会を利用して区民の健康づくりに取り組みます。
- 基本方針④ 地域と協働で進める安全・安心なまちづくりに貢献します。
- 基本方針⑤ 社会的・経済的に配慮した計画的な施設維持管理を実施します。

基本方針は、管理運営に係る全てのスタッフに浸透させ、どんな場面でもこの基本方針に立ち返ることで、次の目標を達成します。

### (2) 平成 28 年度の数値目標

□延利用者数	249,000 人
□利用料金収入	26,659,000 円
□教室参加料収入	48,427,000 円
□健康増進プログラムの実施	年間 2,900 回以上

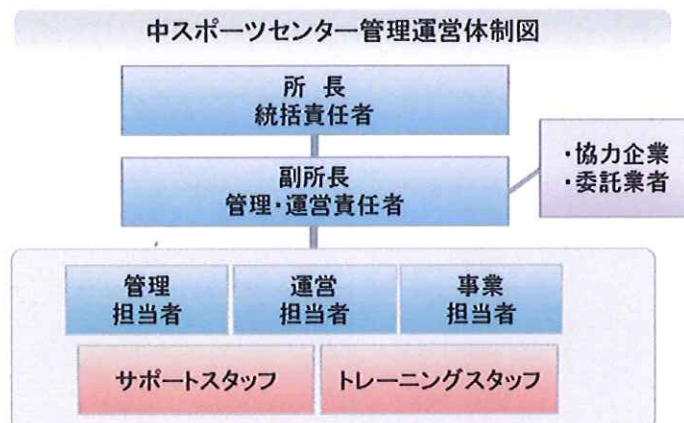
### (3) 平成 28 年度の重点項目

- ア 施設の魅力づくり
- イ 障がい者スポーツ活動の支援
- ウ 建物劣化診断に基づく効果的な修繕の実施
- エ 省エネ・環境保全に配慮した維持管理計画の実行

## 2 運営実施体制・職員配置について

私たちは体育協会の総合力を活かして、安全かつ効率的な管理運営体制を構築します。また、専門性を要する設備維持管理業務は、安全・確実に行うために、豊富な実績と高い能力を有する専門業者に作業を委託します。

### (1) 中スポーツセンターの管理運営体制



職務	人数	有する資格等
統括責任者(所長)	1	防火管理者、体育施設管理士ほか
運営責任者(副所長)	1	
管理担当	1	
運営担当	1	
事業担当	1	
受付・事務スタッフ	1日6名	
トレーニング室スタッフ	1日3名	

## (2) 研修計画

下記の研修を実施します。

研修名	対象
心肺蘇生・AED 操作研修	全スタッフ
ノーマライゼーション研修	全スタッフ
人権研修	全スタッフ
個人情報保護研修	全スタッフ
公共サービス従事者研修(条例等解釈、コンプライアンス)	全スタッフ
接遇研修	全スタッフ
インストラクター研修	指導職員、スタッフ
マネジメント研修	主任・副主任

## 3 施設の平等・公平な利用の確保について

### (1) 施設の平等・公平な利用の確保に向けた取組

- ア 公共サービス従事者研修の実施
- イ 人権啓発推進者の配置、人権研修の実施
- ウ 条例解釈勉強会の実施 (利用許可に関する理解の徹底)

### (2) 誰にでもやさしいサービスの提供

- ア 元気でさわやかな挨拶と暖かい笑顔でお客様のお迎えとお見送りをします。
- イ 受付に「筆談具」「老眼鏡」「コミュニケーションボード」を用意します。
- ウ 施設利用案内やリーフレットに、「英語表記版」を作成し、外国人のお客様へ配布します。
- エ 散在する自転車をなくすことで、安全・安心な歩行空間を確保します。
- オ だれにでもわかりやすい外国語・絵文字・ふり仮名を使用した案内サインを掲示します。



## 4 施設の効用の最大限発揮について

### (1) 広報・利用促進計画

施設特性と周辺環境を最大限に活用し、お客様に魅力溢れるスポーツプログラムを提供し、スポーツに親しむ機会を増やします。

#### ア 広報計画

教室や事業各々の募集開始時期や進捗状況等を踏まえながら、紙媒体やウェブへの広告掲載など戦略的・計画的な広報活動を展開します。

#### イ 利用促進策

##### ・ 濱ともカードによる高齢者の利用促進

横浜市健康福祉局「優待施設利用促進事業」に協力し、65歳以上の方を対象に毎月5日・15日に、カード提示でトレーニング室の利用料金300円を100円割引きます。

##### ・ ロビーの有効活用

ロビーを有効活用したパネル展示等を行います。

##### ・ 託児つき教室の実施

子育て世代のスポーツ教室参加者を対象に、託児サービスを実施します。

##### ・ 回数券の販売

1回分のプレミアムをつけた回数券を引き続き販売します。

##### ・ ウォーキングステーション

ランニング・ウォーキングステーションとしてスポーツセンターを基点としたコースマップの配布やロッカーの貸し出しを行い、中区民の健康増進に寄与します。

### (2) 教室計画

私たちは中区民のスポーツ実施率を高めるために、公益スポーツ団体の強みである多項目・多世代への豊富なプログラムによって教室事業を構成します。

また、今後の高齢社会に向け、高齢者を対象とした体操教室など健康づくり教室や託児対応の教室や親子教室など、子育て世代に向けたプログラムを拡充します。

■教室事業一覧(定期教室・当日受付教室・イベント)

	教室名	種別	対象	託児	期数	年間回数	曜日	時間区分	室場	募集人数
1	ラージボール卓球	事前	16歳以上	なし	4	30	月	B	2体	30
2	ピギナーズエアロ	事前	16歳以上	なし	4	30	月	A	3体	40
3	ピラティス	事前	16歳以上	なし	4	30	月	B	3体	40
4	やさしいピラティス	事前	16歳以上	なし	4	30	月	B	3体	40
5	歌声教室①	事前	16歳以上	なし	4	30	月	A	研修室	30
6	スポーツ吹矢	事前	16歳以上	なし	4	30	月	B	研修室	20
7	初中級テニス1	事前	16歳以上	なし	4	44	火	A	1体	14
8	中級テニス	事前	16歳以上	なし	4	44	火	A	1体	14
9	初中級テニス2	事前	16歳以上	なし	4	44	火	B	1体	14
10	初級テニス	事前	16歳以上	なし	4	44	火	B	1体	14
11	幼児サッカー	事前	28年度中に5・6歳	なし	4	44	火	D	1体	60
12	シニアストレッチ①	事前	50歳以上	なし	4	44	火	B	3体	30
13	シニアストレッチ②	事前	16歳以上	なし	4	44	火	B	3体	30
14	卓球	事前	16歳以上	なし	4	40	水	A	1体	56
15	ひまわり健康	事前	50歳以上	なし	4	44	水	C	1体	100
16	親子体操	事前	2~4歳児と保護者	なし	4	44	水	A	2体	35
17	はじめてテニス	事前	16歳以上	なし	4	44	水	B	2体	14
18	太極拳(水)	事前	16歳以上	なし	4	40	水	C	2体	50
19	特訓! スポーツ塾	事前	小学1~4年生	なし	3	33	水	D	2体	35
20	ミニバスケットボール	事前	小学1~6年生	なし	4	44	水	E	2体	35
21	シンプルエアロ	事前	16歳以上	なし	4	44	水	A	3体	40
22	はじめてフラダンス	事前	16歳以上	なし	4	44	水	A	3体	25
23	フラダンス	事前	16歳以上	なし	4	44	水	B	3体	30
24	姿勢デザイン	事前	16歳以上	なし	3	30	水	B	3体	20
25	社交ダンス(入門)	事前	16歳以上	なし	4	44	水	A	研修室	20
26	社交ダンス(初中級)	事前	16歳以上	なし	4	44	水	A	研修室	25
27	フラメンコ	事前	16歳以上の女性	なし	4	44	水	B	研修室	20
28	キッズヒップホップ	事前	平成28年度中に4.5.6歳児	なし	4	44	水	E	研修室	25
29	ジュニアヒップホップ	事前	小学1~6年生	なし	4	44	水	E	研修室	25
30	バドミントン	事前	16歳以上	あり	4	40	木	A	1体	44
31	生活習慣病予防教室	事前	50歳以上	なし	4	42	木	B	1体	55
32	ジュニアテニス(入門~初級)	事前	小学生	なし	4	42	木	E	1体	26
33	幼児体操①	事前	平成28年度中に4・5・6歳児	なし	3	32	木	C	2体	50
34	幼児体操②	事前	平成28年度中に4・5・6歳児	なし	3	32	木	D	2体	50
35	ズンバ	事前	16歳以上	あり	4	42	木	A	3体	40
36	ほほえみヨーガ①	事前	16歳以上	なし	4	42	木	B	3体	30
37	ほほえみヨーガ②	事前	16歳以上	なし	4	42	木	B	3体	30
38	セルフリンパマッサージ	事前	16歳以上	なし	4	42	木	C	研修室	30
39	太極拳(金)	事前	16歳以上	なし	4	40	金	C	1体	100
40	キッズスポーツ	事前	小学生	なし	4	44	金	D	1半	50
41	エンジョイスポーツ	事前	40歳以上	なし	4	44	金	B	2体	40
42	コツコツ体操	事前	16歳以上	なし	4	44	金	A	3体	40
43	スタンダードエアロ	事前	16歳以上	なし	4	44	金	A	3体	40
44	英語で親子リトミック①	事前	0歳児~あんよができるまで	なし	4	44	金	A	研修室	30
45	英語で親子リトミック②	事前	あんよができる子~4歳児	なし	4	44	金	A	研修室	30
46	ジュニアテニス(低学年)	事前	小学1~3年生	なし	4	40	土	A	1体	25
47	ジュニアテニス(高学年)	事前	小学4~6年生	なし	4	40	土	A	1体	25
48	すっきりヨーガ2	事前	16歳以上	なし	4	40	土	A	2体	55
49	エンジョイエアロ	事前	16歳以上	なし	4	40	土	A	3体	40
50	親子で遊ぼう	事前	2~4歳児と保護者	なし	1	10	土	A	研修室	20
51	お父さんのためのトレーニング塾	事前	16歳以上の男性	なし	1	10	土	A	研修室	20
52	ズンバ	当日	16歳以上	なし	4	30	月	A	3体	30
53	やさしい骨盤調整ヨーガ	当日	16歳以上	なし	1	44	火	A	3体	30
54	ピラティスボディメイク	当日	16歳以上	なし	1	44	火	A	3体	30
55	エンジョイテニス	当日	16歳以上	なし	1	44	水	C	2体	14
56	バレエストレッチ	当日	16歳以上	なし	1	42	木	A	3体	30
57	マタニティピクス&ヨーガ	当日	15~16週以上の妊婦	なし	1	42	木	B	研修室	20
58	ベビーマッサージ&産後ママのエクササイズ	当日	産後1か月検診後から	なし	1	42	木	B	研修室	20
59	ボディケアwithストレッチポール	当日	16歳以上	なし	1	44	金	B	3体	40
60	カーディオキックボクシング	当日	16歳以上	なし	1	44	金	B	3体	40
61	ピラティス&ボディコンディショニング	当日	16歳以上	なし	1	44	金	F	研修室	25
62	パワーエナジーヨーガ	当日	16歳以上	なし	1	40	土	A	3体	40
63	健康麻雀	イベント	16歳以上	なし	4	16	火	B	研修室	30
64	チャレンジ教室!(プール)	イベント	平成28年度中に4・5・6歳児	なし	1	4	金	D	プール	40
65	チャレンジ教室!(体育室)	イベント		なし	1	6	金	D	1体	40
66	秘密大特訓!!(プール)	イベント	小学1~4年生	なし	1	4	木	D	プール	40
67	秘密大特訓!!(体育室)	イベント		なし	1	6	木	D	2体	40
68	こどもフェスタ2016	イベント	小学生	なし	1	6			3体	20
69	マリノスふれあいサッカー	イベント	4~6歳と保護者	なし	1	1			1体	25
70	かけっこ教室	イベント	小学生	なし	1	6			1体	30
71	こども文化教室	イベント	小学生	なし	1	4			研修室	20
72	サマースクール(多文化体験)	イベント	小学生	なし	1	4			研修室	20
73	ウォーキング&ランニング教室	イベント	16歳以上	なし	1	4			研修室	20
74	託児 木 A帯	事前	6 16歳以上	あり	4	42	木	A	研修室	12



### (3) お客様への支援策

お客様の利用目的を的確に汲み取り、適切な対応を素早く行うとともに、楽しく、安全に利用していただけるよう、お客様本位の快適で柔軟な施設運営を実現します。

#### ア スポーツ相談の実施

運動の方法、指導者紹介、サークル設立に向けたアドバイスなどを行います。

#### イ 団体・サークル活動への支援

「横浜スポーツ・レクリエーションフェスティバル」において、ダンスや体操などで活動する地元スポーツサークルの成果発表を実施します。

#### ウ 混雑予想の掲出

駐車場の混雑予想をホームページにて情報発信します。

#### エ 空き情報の提供

館内掲示、ホームページ等のインターネットで、随時各体育室の空き情報を提供します。

#### オ 他施設利用料金支払いへの対応

複数施設のご利用には、当体育協会が管理するスポーツセンターの利用料金が一括精算できるようにします。

#### カ トレーニング支援

初めてご利用される方には、インストラクターが健康状態やトレーニングの目的などを聞き、利用方法などを丁寧に説明します。また、希望されるお客様に対し、トレーニングメニューを作成します。

#### キ 個人利用月間予定表の掲出

月間利用予定表を作成し、ホームページ及び館内掲示にて周知します。

#### ク 多彩な支払方法電子マネーの導入

Suica・PASMO等の電子マネーによる支払いのほか、インターネットによる教室参加申込者は、クレジットによる支払いを可能とします。

### (4) 自主事業計画

#### ア 時間外事業

金曜日は23時までの深夜営業、土曜日、日曜日・祝日は午前7時30分からの早朝営業を実施します。

#### イ 飲食事業

飲食事業として飲料の自動販売機を設置します。自動販売機は電子マネー端末併設、災害用ベンダー機等を備えたものを継続して導入します。

#### ウ 物販・レンタル事業

多様な種目で利用されるお客様に対し、魅力的な商品を揃えます。また、手軽にスポーツセンターで運動できるように、ラケット・シューズなどのスポーツ用具の貸し出しを行います。

#### エ 年末年始の開館

スポーツ施設条例施行規則で定められている12月28日から翌年1月4日までの8日間の休館日を、12月30日から翌年1月3日までの5日間とし、3日間営業日を引き続き拡大します。

#### オ 派遣事業の実施

中区民の健康志向を高め、活力ある明るい元気なまちにするため、地域に出向いた派遣事業を積極的に実施します。

## (5) スポーツ医科学に基づくサービスの実施

当体育協会は、中スポーツセンターにおける健康増進施設及び指定運動療法施設の運営者として認定されています。引き続き、スポーツ医科学に基づくサービスを積極的に展開します。

## 5 施設管理について

### (1) 施設の点検計画

#### ア 日常点検

日常点検チェックシートに基づいて、点検項目と回数、ルート等を定め、職員が1日6回目視・触診等により行い、異常・不具合箇所、遺失物の早期発見に努めます。

#### イ 定期点検

施設の老朽化に伴い、建物・設備維持管理の品質保持のために、協力企業である設備維持管理業者に点検業務を委託します。定期点検の結果、不具合箇所が発見された場合は、中区地域振興課に至急報告します。

### (2) 修繕計画

平成28年度実施する修繕計画は次のとおりです。基準額（税込324万円）を上回る見積額を伴う場合でも、コストバランスを考慮のうえで執行が可能と判断できる場合は、中区地域振興課と事前に協議し当体育協会負担による修繕を検討します。

予定する修繕	場所	内容
防犯カメラHDD 交換	体育室他	防犯カメラHDD 更新工事
劣化診断による小破・緊急修繕		劣化診断結果による修繕

### (3) 清掃計画

予防清掃により汚損の発生頻度を少なくし、管理コスト縮減と快適性を保持します。

#### ■日常清掃計画

清掃箇所	頻度
衛生設備(トイレ、更衣室、シャワー室 等)の洗浄	1日3回以上
体育室	適宜(モップ清掃は1日6回)
ロビー、廊下、自動販売機周辺	1日1回以上
窓、鏡	適宜
器具倉庫、機械室	1日1回以上
事務室	適宜
出入り口マット	1日1回以上

#### ■定期清掃計画

清掃箇所	内容	回数
床清掃(通常)	材質にあわせた清掃方法で汚れ箇所を重点的に実施する 洗浄(モルタル等): 除塵し、モップがけ 洗浄・ワックス(タイル部等): 除塵、ポリッシャー・ワックスがけ カーペット(カーペット部): シャンピングまたはクリーニング	4回/年
床定期清掃(はく離)	通常清掃でワックス掛けを行っている部分の汚れ・ワックスをはく離	1回/年
ガラス・鏡	洗剤にて汚れを落とし、水切りして拭き取る	4回/年
シャワー室壁面	壁面の汚れの除去、床面や排水溝のゴミの除去を行う。 年2回シャワーヘッドの分解清掃を実施する	12回/年
換気扇・ガラリ	付着したホコリ等を除去し、適性な換気能力を維持する	1回/年



#### (4) 備品管理

「横浜市中スポーツセンター指定管理者 業務の基準」及び「横浜市中スポーツセンターの管理運営に関する基本協定書」に基づき、適正な管理を行い良好な状態に保ちます。

管理に際しては、横浜市が所有する備品（Ⅰ種）と自己の費用により購入又は調達した備品（Ⅱ種）を区別して帳票に記載します。

#### (5) 外構管理計画

外構の点検は、落ち葉清掃や害虫発生、マンホールや点字ブロックの浮きを1日2回以上実施し、状態を確認します。不具合や危険箇所を発見した場合は、直ちにフェンスなどの設置により「触れない」「近寄らない」などといった安全確保を行い、早急な対応を行いません。

#### (6) 植栽管理計画

日常的な植栽点検や建物周囲の落ち葉清掃は、外構点検に併せて行います。

樹木の剪定作業等は、高所作業や、専用薬剤の散布など高度な専門的技術を伴う施工が必要となるため、樹木管理を専門とする業者に当該作業を委託します。

##### ■植栽管理業務

植栽管理	内容	頻度・回数
低木刈込	枝つめ・枝すかしを行う。樹木の基本の形を整え、余分な枝を取り除く	1回/年
除草	機械、または人力除草	3回/年
薬剤散布	けむし・アブラムシ等の樹木への寄生虫防除	2回/年
施肥	樹木にあった肥料を適期に与える	1回/年

#### (7) 環境保全計画

□省エネルギー機器導入により電気料金とCO<sub>2</sub>排出量を大幅に削減します。

□トイレ節水装置を導入し、水道料金、電気代、CO<sub>2</sub>削減を図ります。

□グリーン電力を購入し、自然エネルギーの普及に貢献します。

□環境保護の啓発ポスターを掲示し、環境保護意識の高揚を図ります。

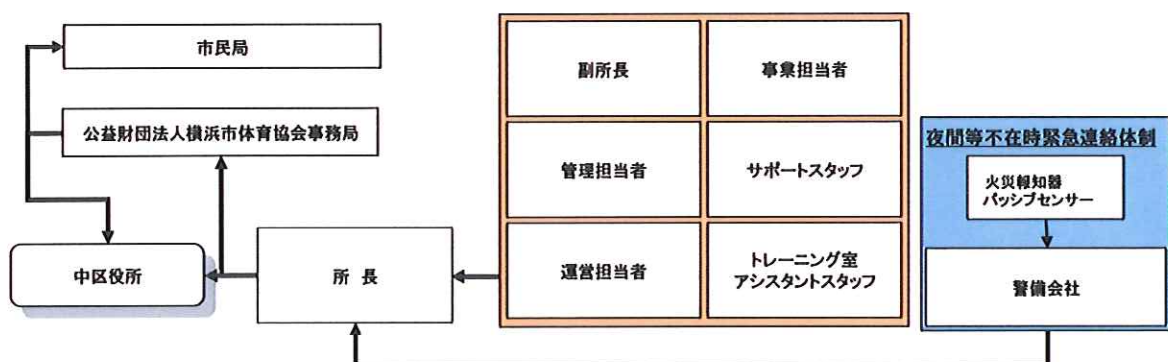
## 6 安全管理について

### (1) 危機管理体制

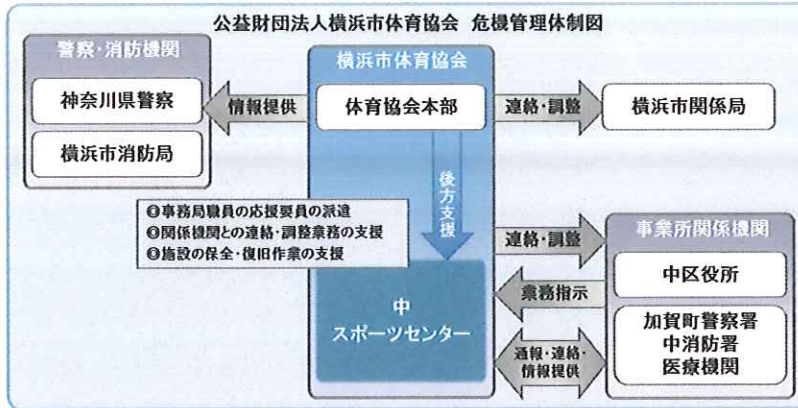
緊急時において迅速かつ効果的な対応を行うため、危機管理体制を確立します。

また、施設での緊急連絡体制とともに体育協会全体の危機管理組織体制を確立し行動します。

#### ■緊急時の連絡体制



## ■危機管理体制



### (2) 日常安全管理

日常点検計画に基づき、施設巡回点検を実施します。また、消防計画に基づき自衛消防隊による消防訓練を年2回実施します。

- ・ 消火訓練又は、参集訓練 1回
- ・ 避難誘導訓練 1回

### (3) 緊急・救急体制及び通常時の体制

#### ア 急病人及び負傷者への対応

急病人や負傷者が発生した場合は、即時に現場に急行し初期対応します。重篤と判断した場合はレシーバーを用いて他の職員に救急車の要請を指示するとともに、必要に応じてAEDを持ってくる旨を指示します。救急隊の到着まで、一次救命措置を行います。

#### イ 軽症者への対応

軽症者は、救護室等で応急処置を行った後、近隣病院などを紹介します。

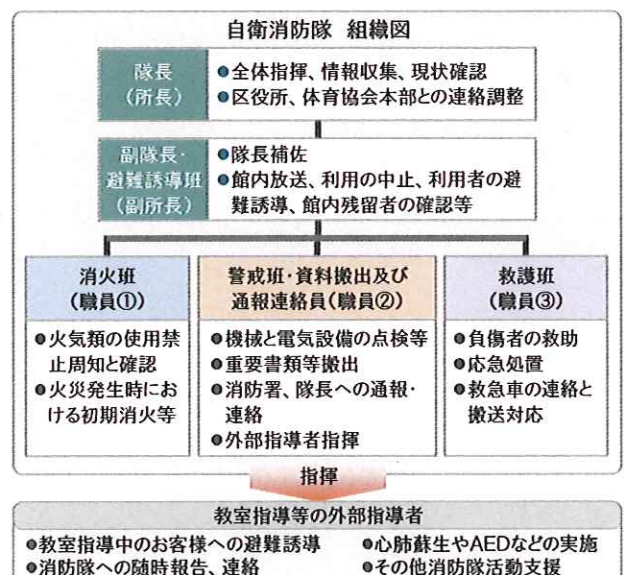
#### ウ 有資格者の配置と訓練

常勤職員は、横浜市消防長認定の応急手当普及員の資格取得者を配置し、鶴見スポーツセンターに従事する全職員を対象に心肺蘇生法・AED操作研修を実施します。

### (4) 災害発生時の体制と迅速な対応

「災害対応マニュアル」及び「災害時における施設利用の協力に関する協定」に基づき行動します。

また、災害時の万全な対応を可能とするために、鶴見スポーツセンターの消防計画を策定し、自衛消防隊を組織します。災害発生時は、自衛消防隊の各役割のもと、お客様の安全確保を第一に避難誘導や応急救護等の行動を迅速かつ的確に行います。





(5) 休館日・夜間（閉館後）警備体制

休館日・夜間の施設内外の警備は、外部からの建物内侵入を阻止するために、神奈川県公安委員会から認定を受けた警備業者による機械警備及び巡回警備を実施します。常時セットする機械警備での警戒に加え、夜間に1回の巡回を実施し、直接現場確認をするようにします。

巡回警備時には施錠の確認のほか、人の潜伏や火種がないかを特に注意します。

(6) 補償体制

建築物などの設備構造上の欠陥あるいは管理上の不備等に起因して、お客様に身体的傷害や財物損壊を与えた場合に備え、施設賠償責任保険に加入します。

■加入する施設賠償責任保険

保険種類	保険内容	補償限度額
施設賠償責任保険	施設側の瑕疵により、お客様に対する身体及び物品等に被害が発生した場合の賠償保険	対人:1人につき1億円、1事故につき1億円 期間中1億円 対物:1事故につき1億円、期間中1億円

## 7 地域との協力について

(1) 地域支援の取組

ア 地域住民等のニーズの把握

ご意見箱の設置やお客様満足度調査アンケート等の実施やお客様、自治会町内会や地域団体の方々をメンバーとしたオープンミーティング（利用者懇話会）を開催し、様々なご意見を・ご要望を伺い、地域に根差した管理運営に努めます。

イ ラジオ体操を活用した地域の健康づくりの推進

中区では、ラジオ体操の実施を通じて幅広い世代の健康づくりを進めています。中スポーツセンターでは中区民の健康づくりのために、ラジオ体操イベントの開催、ラジオ体操リーダーの養成、ラジオ体操巡回指導を実施し普及推進に努めます。

ウ ウォーキングを活用した地域の健康づくり

市民の健康づくりにウォーキングは欠かすことのできない運動となっています。今後は、区の魅力スポットを巡るウォーキング事業を実施し、地元の魅力発信、中区民の「健康づくり」「仲間づくり」を推進します。

(2) 地域連携の取組

私たち体育協会は、地域における課題や特性を理解し、中区体育協会、スポーツ推進委員、青少年指導員、子ども会、老人クラブ連合会、さわやかスポーツ普及委員会と連携し、区民へより良いスポーツ活動を提供していきます。

(3) 地域貢献の取組

- ・ 収益が得られた場合は、その一部を区民向け無料還元イベントの開催など中区のスポーツ振興に充当します。
- ・ 地元住民の方の雇用の方として、また区内の学校が行う職業体験・インターンシップの方として協力します。



- ・ 地元の事業者として、地域のための寄付・協賛などのチャリティ活動に取り組みます。
- ・ 障がい児・者の社会活動促進のため、福祉団体等から優先的に物品を調達します。

## 8 モニタリング計画について

PDCA マネジメントサイクルに則り、計画から実践、評価、そして改善というプロセスを経て、さらに次の計画に反映させることにより、業務水準の向上に繋がります。

項目	内容	時期・頻度
お客様アンケート	各種商品やサービスなどお客様に満足度を調査	2回/年
ご意見箱	施設受付付近に誰でも自由に記載できるアンケート	常時
市コールセンター	市コールセンターに設置されているご意見ダイヤル	常時
オープンミーティング	区のスポーツ振興に関する各主体との意見交換会	1回/年
第三者評価	市指定の評価及び独自取組としての外部評価	1回/5年

## 9 管理運営経費について

別紙、収支予算書に基づき、適正に執行してまいります。

横浜市体育協会では、中スポーツセンターの光熱水費の節約対策を検討してまいりますが、今後、光熱水費等の値上げがある場合には、改めまして協議をお願いいたします。

## 収支予算書

## 1 総括表

## (1)収入

(千円、税込み)

項目	平成28年度	平成29年度	平成30年度	平成31年度	平成32年度	合計	備考
①指定管理料	49,400						
②施設運営収入 (A)	80,799						
利用料金収入	25,173						
利用料金収入(駐車場)	5,327						
スポーツ教室等事業収入	43,380						
文化系教室収入	1,223						
託児事業収入	97						
広告業務収入	90						
その他	5,509						
③自主事業による収入	9,765						
スポーツ教室等事業(時間外)	3,727						
飲食事業	0						
物販事業	3,951						
利用料金収入(時間外)	1,486						
利用料金収入(駐車場)(時間外)	355						
その他	246						
合計(②+③)	90,564						

## (2)支出

(千円、税込み)

項目	平成28年度	平成29年度	平成30年度	平成31年度	平成32年度	合計	備考
④維持管理運営費用 (B)	130,199						
人件費	45,555						
修繕費	3,240						
設備管理費・保安警備費	6,992						
備品購入費・消耗品費	7,442						
外構・植栽管理費・廃棄物処理費	469						
広報費・印刷製本費	4,320						
光熱水費・燃料費	11,982						
保険料	2,629						
使用料・賃借料	8,079						
委託料・謝金	33,544						
公租公課	4,652						
旅費	75						
会議賄い費	0						
通信運搬費	412						
支払手数料	592						
会費及び負担金	216						
事務経費本部分	0						
その他	0						
⑤自主事業による経費	4,256						
スポーツ教室等事業(時間外)	521						
飲食事業	0						
物販事業	1,776						
その他	1,959						
合計(④+⑤)	134,455						

## 収支予算書

## 2 指定管理・収入の部

	内 訳	合計金額 (千円、税込み)	
合計 (A)		80,799	
利用料金収入		25,173	
項 目	第1体育室(団体)	平成26年度実績に準拠(稼働率、実収入率)	6,366
	第2体育室(団体)	平成26年度実績に準拠(稼働率、実収入率)	865
	第3体育室(団体)	平成26年度実績に準拠(稼働率、実収入率)	1,719
	研修室(団体)	平成26年度実績に準拠(稼働率、実収入率)	938
	体育室(個人)	平成26年度実績に準拠 体育室個人利用収入(卓球・バドミント・その他)	1,823
	トレーニング室(個人)	利用予定人数(43,478人)×26年度平均利用単価(280.4円)≒12,191,000円	12,191
	付帯設備利用料金	平成26年度実績に準拠 放送設備、照明設備、レンタルロッカー等	1,271
	利用料金収入(駐車場)	平成26年度実績に準拠	5,327
スポーツ教室等事業収入	スポーツ教室参加料	43,380	
文化系教室収入	文化系教室参加料	1,223	
託児事業収入	託児利用料	97	
広告業務収入	自動販売機設置業者広告ポスター収入	90	
その他		5,509	

※ 必要に応じて小区分を設定しても構いません。



## 収支予算書

## 3 指定管理・支出の部

		積算内訳	合計金額 (千円、税込み)	
合計	(B)		130,199	
項 目	人件費	・常勤職員 統括責任者 1名 管理運営責任者(副責任者) 1名 管理担当者 1名 運営担当者 1名 事業責任者 1名 ・非常勤職員 サポートスタッフ アシスタント指導員	45,555	
		(給与・賃金)	31,496	
		(職員手当)	8,863	
		(共済費)	3,752	
		(給付金)	30	
		(退職給付引当金繰入額)	1,414	
		修繕費	維持管理運営費用修繕費指定額による	3,240
		(駐車場に係るもの)		0
		(その他)		3,240
		設備管理費	委託業者見積による	6,020
		保安警備費	委託業者見積による	972
		備品購入費	オリンピック・パラリンピックPRボード 他	3,240
		消耗品費	施設運営消耗品、教室消耗品、駐車場消耗品	4,202
		(駐車場に係るもの)		131
		(その他)		4,071
		外構・植栽管理費	委託業者見積による	303
		廃棄物処理費	「市役所ごみゼロルート回収」費用、大型ごみ処分費用	166
		広報費	広告年4回 他	2,160
		印刷製本費	施設リーフレット作成 他	2,160
		光熱水費	電気代、水道代、ガス代	11,975
		(電気)		10,003
		(ガス)		863
		(水道)		1,109
		燃料費	自家発電機燃料軽油	7
		保険料	保険会社見積による(施設賠償責任保険、レクリエーション保険)	2,629
		(施設賠償責任保険)		42
		(火災保険・自動車保険)		0
		(その他)		2,587
		使用料・賃借料	教室施設使用料、AEDレンタル料、NHK受信料 他	8,079
		(市への支払)		3,776
		(リース料)		2,512
		(その他)		1,791
	委託料	運動器具点検、現金集配金業務 他	12,230	
	(駐車場に係るもの)		5,330	
	(その他)		6,900	
	謝金	教室講師謝金、託児ボランティア謝金、外部有識者謝金	21,314	
	公租公課費	法人税、事業所税、収入印紙代 他	4,652	
	(事業所税)		220	
	(消費税)		4,412	
	(印紙税)		20	
	(その他)		0	
	旅費	事務局への交通費 等	75	
	会議滞在費		0	
	通信運搬費	電話料、インターネット通信料、切手代 他	412	
	支払手数料	集配手数料、振込手数料、切手代 等	592	
	会費及び負担金	資格取得・更新料 他	216	
	(職員等研修費)		186	
	(その他)		30	
	事務経費本部分		0	
	その他		0	

## 収支予算書

## 4 自主事業・収入の部

		内 訳	合計金額 (千円、税込み)
合計			9,765
項 目	スポーツ教室等事業 (時間外)	スポーツ教室収入	3,727
	飲食事業		0
	物販事業(自販機)	平成26年度実績×101% 自動販売機:屋外設置1台、屋内設置4台 計5台	2,094
	物販事業(レンタル)	平成26年度実績×101% 卓球ラケット、パドミントンラケット、フットサル・バスケットボール、体育館 シューズ、ピプス、ポータブルデッキ、コピー機使用代 他	441
	物販事業(物販)	平成26年度実績×101%+スポーツメーカー協賛物販収入 パドミントンシャトル、卓球ボール、ヒールカバー、インディアカ羽根球・スペ ア、はまちゃん体操映像ソフト、音声ソフト・テキスト、スポーツメーカー協賛物 販 他	1,416
	利用料金収入(時間外)	貸館収入(777千円)、個人利用収入(709千円)	1,486
	利用料金収入(駐車場) (時間外)	平成26年度に準拠	355
	その他	地域団体からの依頼による派遣に伴う収入	246

※ 必要に応じて小区分を設定しても構いません。

## 収支予算書

## 5 自主事業・支出の部

		内 訳	合計金額 (千円、税込み)
合計			4,256
項 目	スポーツ教室等事業 (時間外)	講師謝金、保険料、施設利用料	521
	飲食事業		0
	物販事業(自動販売機)	自動販売機:屋外設置1台、屋内設置4台 計5台 目的外使用料、電気代	268
	物販事業(レンタル)	卓球ラケット、バドミントンラケット、フットサル・バスケットボール、体育館 シューズ、ピブス、ポータブルデッキ等購入代	65
	物販事業(物販販売)	バドミントンシャトル、卓球ボール、ヒールカバー、インディアカ羽根球・スベ ア、スポーツメーカー協賛物販 他	1,443
	施設利用(時間外)	賃金、光熱水費	1,703
	施設利用(駐車場)(時間外)	駐車場管理委託料	245
	派遣事業	派遣事業に伴う交通費	11

※ 必要に応じて小区分を設定しても構いません。