

(様式1)

令和3年度利用料金等収入実績

(単位:円)

施設名	月	施設利用料 基本料金(A)	施設利用料 割増料金(B)	施設利用料 減免金額(C)	附属設備料 基本料金(D)	附属設備料 減免金額 (E)	持ち込み器 具電気料 基本料金 (F)	持ち込み器 具電気料減 免金額(G)	①施設利用料 [(A)+(B)- (C)]	②附属設備 料 [(D)-(E)]	③利用料金 収入合計 (①+②)	④持ち込み 器具 電気料[(F) -(G)]	⑤キャン セル料	⑥利用料金等収入 合計 (③+④+⑤)	⑦減免金額合 計 (C+E+G)	⑧収入目標額	⑨前年同月収入額	達成率 ⑥/⑧(%)	前年同月比 ⑥/⑨(%)	
西公会堂	4月	0	0	0	0	0	0	0	0	0	0	0	0	0	0	510,000	0	0.0%	#DIV/0!	ワクチン接種会場
西公会堂	5月	0	0	0	0	0	0	0	0	0	0	0	0	0	0	594,000	0	0.0%	#DIV/0!	ワクチン接種会場
西公会堂	6月	0	0	0	0	0	0	0	0	0	0	0	0	0	0	648,000	144,720	0.0%	0.0%	ワクチン接種会場
西公会堂	7月	896,900	91,760	484,540	238,000	131,500	8,200	3,500	504,120	106,500	610,620	4,700	0	615,320	619,540	736,000	312,860	83.6%	196.7%	まん延防止重点措置
西公会堂	8月	645,300	113,340	326,900	139,000	66,500	8,800	5,200	431,740	72,500	504,240	3,600	0	507,840	398,600	694,000	389,180	73.2%	130.5%	緊急事態宣言8/2~8/31
西公会堂	9月	518,100	20,580	228,600	109,500	84,000	5,800	1,800	310,080	25,500	335,580	4,000	0	339,580	314,400	1,098,000	537,300	30.9%	63.2%	緊急事態宣言 ~9/30
西公会堂	10月	853,800	216,560	316,920	250,000	101,500	8,600	3,200	753,440	148,500	901,940	5,400	0	907,340	421,620	1,125,000	0	80.7%	#DIV/0!	再発防止期間~10/24
西公会堂	11月	773,200	110,650	256,060	211,000	100,000	8,800	2,400	627,790	111,000	738,790	6,400	0	745,190	358,460	978,000	0	76.2%	#DIV/0!	
西公会堂	12月	828,300	240,580	235,040	211,000	94,000	11,200	2,000	833,840	117,000	950,840	9,200	0	960,040	331,040	810,000	0	118.5%	#DIV/0!	
西公会堂	1月	732,300	193,040	403,440	249,500	193,500	5,400	2,400	521,900	56,000	577,900	3,000	0	580,900	599,340	700,000	361,940	83.0%	160.5%	まん延防止重点措置1/13~2/13
西公会堂	2月	634,300	200,460	125,540	165,000	43,500	14,800	1,400	709,220	121,500	830,720	13,400	0	844,120	170,440	805,000	409,200	104.9%	206.3%	まん延防止重点措置延長2/13~3/6
西公会堂	3月	961,500	131,440	476,600	229,000	103,000	10,400	2,600	616,340	126,000	742,340	7,800	0	750,140	582,200	952,000	551,420	78.8%	136.0%	まん延防止重点措置延長3/6~3/21

注！黄色のセルにのみ入力し、それ以外のセルは操作しないでください。

5,308,470 884,500 6,192,970 57,500 6,250,470 3,795,640

(様式2)

令和3年度 利用コマ数及び稼働率

施設名	月	講堂		会議室		和室		リハーサル室		集会室・多目的室等		計		稼働率	備考
		延べ利用 コマ数	利用可能 コマ数	延べ利用 コマ数	利用可能 コマ数	延べ利用 コマ数	利用可能 コマ数	延べ利用 コマ数	利用可能 コマ数	延べ利用 コマ数	利用可能 コマ数	延べ利用 コマ数	利用可能 コマ数		
西公会堂	4月	0	0	0	0	0	0	0	0	0	0	0	0	#DIV/0!	ワクチン接種会場
西公会堂	5月	0	0	0	0	0	0	0	0	0	0	0	0	#DIV/0!	ワクチン接種会場
西公会堂	6月	0	0	0	0	0	0	0	0	0	0	0	0	#DIV/0!	ワクチン接種会場
西公会堂	7月	45	60	98	180	0	0	0	0	0	0	143	240	60%	まん延防止重点措置
西公会堂	8月	29	60	105	180	0	0	0	0	0	0	134	240	56%	緊急事態宣言8/2～8/31
西公会堂	9月	28	58	54	174	0	0	0	0	0	0	82	232	35%	緊急事態宣言～9/30
西公会堂	10月	44	58	105	174	0	0	0	0	0	0	149	232	64%	再発防止期間～10/24
西公会堂	11月	37	58	118	174	0	0	0	0	0	0	155	232	67%	
西公会堂	12月	41	54	118	162	0	0	0	0	0	0	159	216	74%	
西公会堂	1月	34	54	118	162	0	0	0	0	0	0	152	216	70%	まん延防止重点措置1/13～ 2/13
西公会堂	2月	32	54	91	162	0	0	0	0	0	0	123	216	57%	まん延防止重点措置延長 2/13～3/6
西公会堂	3月	48	60	136	180	0	0	0	0	0	0	184	240	77%	まん延防止重点措置延長3/6 ～3/21

(様式3)

令和3年度 利用状況

施設名	月	開館日数 (日)	利用者数 (人)	居所別 利用件数 区内(件)	居所別 利用件数 市内(件)	居所別 利用件数 市外(件)	利用件数 (件)	
西公会堂	4月	29	0	0	0	0	0	ワクチン接種会場
西公会堂	5月	30	0	0	0	0	0	ワクチン接種会場
西公会堂	6月	29	0	0	0	0	0	ワクチン接種会場
西公会堂	7月	30	4,877	13	49	1	63	まん延防止重点措置
西公会堂	8月	30	6,602	21	35	2	58	緊急事態宣言8/2~8/31
西公会堂	9月	29	3,895	8	32	6	46	緊急事態宣言~9/30
西公会堂	10月	30	10,901	28	49	1	78	再発防止期間~10/24
西公会堂	11月	29	6,365	18	68	3	89	
西公会堂	12月	27	6,597	23	55	3	81	
西公会堂	1月	27	5,505	8	39	2	49	まん延防止重点措置
西公会堂	2月	27	5,313	14	47	2	63	まん延防止重点措置
西公会堂	3月	30	7,398	25	60	2	87	まん延防止重点措置

57,453

614

注！ 黄色のセルにのみ入力し、それ以外のセルは操作しないでください。

(様式4)

令和3年度 目的別利用件数

西公会堂

4月 ワクチン接種会場

主催区分		(利用区分)	目的別区分(件数)									合計 (件数)
			映画	演劇	音楽	舞踊	芸能	サークル 活動	集会会議	講習会 研修会	その他	
市民	地域団体	—	0	0	0	0	0	0	0	0	0	0
	職域団体	—	0	0	0	0	0	0	0	0	0	0
	その他	—	0	0	0	0	0	0	0	0	0	0
法人	企業法人等	—	0	0	0	0	0	0	0	0	0	0
	公益法人等	—	0	0	0	0	0	0	0	0	0	0
	官公署	—	0	0	0	0	0	0	0	0	0	0
学校・幼稚園等		—	0	0	0	0	0	0	0	0	0	0
横浜市		関係者	0	0	0	0	0	0	0	0	0	0
		市民が参加 するもの	0	0	0	0	0	0	0	0	0	0
その他		—	0	0	0	0	0	0	0	0	0	0
合計			0	0	0	0	0	0	0	0	0	0

注！ 黄色のセルにのみ入力し、それ以外のセルは操作しないでください。

ピンクのセルは、(様式3)の
利用件数の合計と同じ値になります。

(様式4)

(様式4)

令和3年度 目的別利用件数

西公会堂

5月 ワクチン接種会場

主催区分		(利用区分)	目的別区分(件数)								合計 (件数)
			映画	演劇	音楽	舞踊	芸能	サークル 活動	集会会議	講習会 研修会	
市民	地域団体	—	0	0	0	0	0	0	0	0	0
	職域団体	—	0	0	0	0	0	0	0	0	0
	その他	—	0	0	0	0	0	0	0	0	0
法人	企業法人等	—	0	0	0	0	0	0	0	0	0
	公益法人等	—	0	0	0	0	0	0	0	0	0
	官公署	—	0	0	0	0	0	0	0	0	0
学校・幼稚園等		—	0	0	0	0	0	0	0	0	0
横浜市		関係者	0	0	0	0	0	0	0	0	0
		市民が参加 するもの	0	0	0	0	0	0	0	0	0
その他		—	0	0	0	0	0	0	0	0	0
合計			0	0	0	0	0	0	0	0	0

注！ 黄色のセルにのみ入力し、それ以外のセルは操作しないでください。

(様式4)

(様式4)

令和3年度 目的別利用件数

西公会堂

6月 ワクチン接種会場

主催区分	(利用区分)	目的別区分(件数)									合計 (件数)
		映画	演劇	音楽	舞踊	芸能	サークル 活動	集会会議	講習会 研修会	その他	
市民	地域団体	—	0	0	0	0	0	0	0	0	0
	職域団体	—	0	0	0	0	0	0	0	0	0
	その他	—	0	0	0	0	0	0	0	0	0
法人	企業法人等	—	0	0	0	0	0	0	0	0	0
	公益法人等	—	0	0	0	0	0	0	0	0	0
	官公署	—	0	0	0	0	0	0	0	0	0
学校・幼稚園等	—	0	0	0	0	0	0	0	0	0	
横浜市	関係者	—	0	0	0	0	0	0	0	0	0
	市民が参加 するもの	—	0	0	0	0	0	0	0	0	0
その他	—	—	0	0	0	0	0	0	0	0	0
合計			0	0	0	0	0	0	0	0	0

注！ 黄色のセルにのみ入力し、それ以外のセルは操作しないでください。

(様式4)

(様式4)

令和3年度 目的別利用件数

西公会堂

7月 **まん延防止重点措置**

主催区分		(利用区分)	目的別区分(件数)								合計 (件数)	
			映画	演劇	音楽	舞踊	芸能	サークル 活動	集会会議	講習会 研修会		その他
市民	地域団体	—							2		2	4
	職域団体	—										0
	その他	—			8		1	4	3	2		18
法人	企業法人等	—			1				6	2	1	10
	公益法人等	—							7		2	9
	官公署	—										0
学校・幼稚園等		—			4						2	6
横浜市	関係者								2	3	4	9
	市民が参加 するもの								2		5	7
その他		—										0
合計			0	0	13	0	1	4	22	7	16	63

注！ 黄色のセルにのみ入力し、それ以外のセルは操作しないでください。

(様式4)

(様式4)

令和3年度 目的別利用件数

西公会堂

8月 緊急事態宣言8/2～8/31

主催区分	(利用区分)	目的別区分(件数)									合計 (件数)
		映画	演劇	音楽	舞踊	芸能	サークル 活動	集会会議	講習会 研修会	その他	
市民	地域団体	—									0
	職域団体	—									0
	その他	—			4	3		6	5		18
法人	企業法人等	—						7	1	1	9
	公益法人等	—						1	1	2	4
	官公署	—									0
学校・幼稚園等	—			3	1					4	
横浜市	関係者							4		3	7
	市民が参加 するもの								1	15	16
その他	—										0
合計		0	0	7	4	0	6	17	3	21	58

注！ 黄色のセル にのみ入力し、それ以外のセルは操作しないでください。

(様式4)

(様式4)

令和3年度 目的別利用件数

西公会堂

9月 緊急事態宣言 ~9/30

主催区分		(利用区分)	目的別区分(件数)								合計 (件数)	
			映画	演劇	音楽	舞踊	芸能	サークル 活動	集会会議	講習会 研修会		その他
市民	地域団体	—										0
	職域団体	—										0
	その他	—			7		1	8				16
法人	企業法人等	—							6	1		7
	公益法人等	—							5	2	6	13
	官公署	—										0
学校・幼稚園等		—							1			1
横浜市	関係者	—							5	4		9
	市民が参加 するもの	—										0
その他		—										0
合計			0	0	7	0	1	8	17	7	6	46

注！ 黄色のセルにのみ入力し、それ以外のセルは操作しないでください。

(様式4)

(様式4)

令和3年度 目的別利用件数

西公会堂

10月 再発防止期間～10/24

主催区分	(利用区分)	目的別区分(件数)									合計 (件数)
		映画	演劇	音楽	舞踊	芸能	サークル 活動	集会会議	講習会 研修会	その他	
市民	地域団体	—		1							1
	職域団体	—									0
	その他	—		8		1	5	3			17
法人	企業法人等	—		3				11	5	2	21
	公益法人等	—						5	2	5	12
	官公署	—									0
学校・幼稚園等	—			1				1		1	3
横浜市	関係者							3	5		8
	市民が参加 するもの									15	15
その他	—							1			1
合計		0	0	13	0	1	5	24	12	23	78

注！ 黄色のセルにのみ入力し、それ以外のセルは操作しないでください。

(様式4)

(様式4)

令和3年度 目的別利用件数

西公会堂

11月

主催区分		(利用区分)	目的別区分(件数)								合計 (件数)	
			映画	演劇	音楽	舞踊	芸能	サークル 活動	集会会議	講習会 研修会		その他
市民	地域団体	—	1						2		1	4
	職域団体	—							1			1
	その他	—			12	1		7	6			26
法人	企業法人等	—				1			16	13	2	32
	公益法人等	—							6	1	2	9
	官公署	—										0
学校・幼稚園等		—							3			3
横浜市		関係者							4	2		6
		市民が参加 するもの			1		2		3			6
その他		—							2			2
合計			1	0	13	2	2	7	43	16	5	89

注！ 黄色のセルにのみ入力し、それ以外のセルは操作しないでください。

(様式4)

(様式4)

令和3年度 目的別利用件数

西公会堂

12月

主催区分		(利用区分)	目的別区分(件数)								合計 (件数)	
			映画	演劇	音楽	舞踊	芸能	サークル 活動	集会会議	講習会 研修会		その他
市民	地域団体	—							1		1	2
	職域団体	—								1		1
	その他	—			10	1	2	8			1	22
法人	企業法人等	—					1		14	12	1	28
	公益法人等	—		1	2	2			7	2	2	16
	官公署	—										0
学校・幼稚園等		—										0
横浜市		関係者							3	3		6
		市民が参加 するもの							4	2		6
その他		—										0
合計			0	1	12	3	3	8	29	20	5	81

注！ 黄色のセル にのみ入力し、それ以外のセルは操作しないでください。

(様式4)

(様式4)

令和3年度 目的別利用件数

西公会堂

1月 まん延防止重点措置 1/13~2/13

主催区分	(利用区分)	目的別区分(件数)									合計 (件数)
		映画	演劇	音楽	舞踊	芸能	サークル 活動	集会会議	講習会 研修会	その他	
市民	地域団体	—						1	1		2
	職域団体	—						1			1
	その他	—			3	1		7	2	1	14
法人	企業法人等	—		1				7	3		11
	公益法人等	—		3				3	1	1	8
	官公署	—									0
学校・幼稚園等	—			1				2		8	11
横浜市	関係者									1	1
	市民が参加 するもの									1	1
その他	—										0
合計		0	0	8	1	0	7	16	5	12	49

注！ 黄色のセル にのみ入力し、それ以外のセルは操作しないでください。

(様式4)

(様式4)

令和3年度 目的別利用件数

西公会堂

2月 まん延防止重点措置延長2/13～3/6

主催区分		(利用区分)	目的別区分(件数)								合計 (件数)	
			映画	演劇	音楽	舞踊	芸能	サークル 活動	集会会議	講習会 研修会		その他
市民	地域団体	—										0
	職域団体	—							2		1	3
	その他	—		3	7	2		6	1			19
法人	企業法人等	—			3				14	3	3	23
	公益法人等	—							1	1	1	3
	官公署	—							2		2	4
学校・幼稚園等		—							1		3	4
横浜市	関係者									1		1
	市民が参加 するもの								5	1		6
その他		—										0
合計			0	3	10	2	0	6	26	6	10	63

注！ 黄色のセルにのみ入力し、それ以外のセルは操作しないでください。

(様式4)

(様式4)

令和3年度 目的別利用件数

西公会堂

3月 まん延防止重点措置延長3/6～3/21

主催区分		(利用区分)	目的別区分(件数)								合計 (件数)	
			映画	演劇	音楽	舞踊	芸能	サークル 活動	集会会議	講習会 研修会		その他
市民	地域団体	—							3			3
	職域団体	—										0
	その他	—			6		1	9	6		1	23
法人	企業法人等	—			1				16	11	2	30
	公益法人等	—							7	6	1	14
	官公署	—							1			1
学校・幼稚園等		—			10						2	12
横浜市	関係者								3	1		4
	市民が参加 するもの											0
その他		—										0
合計			0	0	17	0	1	9	36	18	6	87

注！ 黄色のセルにのみ入力し、それ以外のセルは操作しないでください。

(様式4)

(様式4)

令和3年度 目的別利用件数

西公会堂

累計

主催区分		(利用区分)	目的別区分(件数)								合計 (件数)	
			映画	演劇	音楽	舞踊	芸能	サークル 活動	集会会議	講習会 研修会		その他
市民	地域団体	—	1	0	1	0	0	0	9	1	4	16
	職域団体	—	0	0	0	0	0	0	4	1	1	6
	その他	—	0	3	65	8	6	60	26	2	3	173
法人	企業法人等	—	0	0	9	1	1	0	97	51	12	171
	公益法人等	—	0	1	5	2	0	0	42	16	22	88
	官公署	—	0	0	0	0	0	0	3	0	2	5
学校・幼稚園等		—	0	0	19	1	0	0	8	0	16	44
横浜市		関係者	0	0	0	0	0	0	24	19	8	51
		市民が参加 するもの	0	0	1	0	2	0	14	4	36	57
その他		—	0	0	0	0	0	0	3	0	0	3
合計			1	4	100	12	9	60	230	94	104	614

令和3年度 施設管理計画／実績表

施設名: 横浜市西地区センター西公会堂

項目	業務・内容	再委託会社	年回数	実施月	令和3年												令和4年		
					4月	5月	6月	7月	8月	9月	10月	11月	12月	1月	2月	3月			
清掃	定期清掃床面(フローリング1,052㎡)	横浜パシフィック管理㈱	2	5・11月		10 10							8 8						
	定期清掃床面(カーペット400㎡)	横浜パシフィック管理㈱	3	7・11・3月				12 12					8 8				14 14		
	定期清掃床面(Pタイル石材系1,343㎡)	横浜パシフィック管理㈱	12	毎月	12 12	10 10	14 14	12 12	10 10	13 13	11 11	8 8	13 13	11 11	14 14	14 14			
	定期清掃床面(畳154㎡)	横浜パシフィック管理㈱	2	4・10月	12 12														
	定期清掃床面(講堂918㎡)	横浜パシフィック管理㈱	12	毎月	12 12	10 10	14 14	12 12	10 10	13 13	11 11	8 8	13 13	11 11	14 14	14 14			
	定期清掃窓ガラス	横浜パシフィック管理㈱	3	6・10・2月			14 14					11 11				14 14			
	定期清掃フードグリスフィルター	横浜パシフィック管理㈱	2	7・1月				12 12							11 11				
	定期清掃照明器具	横浜パシフィック管理㈱	1	3月													14 14		
	空調フィルター換気口清掃	横浜パシフィック管理㈱	12	毎月	12 12	10 10	14 14	12 12	10 10	13 13	11 11	8 8	13 13	11 11	14 14	14 14			
	日常清掃(1日4H/週5日)	横浜パシフィック管理㈱	257	毎月	済	済	済	済	済	済	済	済	済	済	済	済	済		
機械警備	機械警備	横浜パシフィック管理㈱	12	毎月	済	済	済	済	済	済	済	済	済	済	済	済	済		
空調衛生	冷暖房保守点検(冷暖切替)2機	横浜パシフィック管理㈱	2	4・11月	12 12							8 8							
	冷房中間期点検	横浜パシフィック管理㈱	1	8月					10 10										
	暖房中間期点検	横浜パシフィック管理㈱	1	2月											14 14	14 14			
	冷却水チューブブラシ清掃	横浜パシフィック管理㈱	1	2月											14 14	14 14			
	煤煙測定	横浜パシフィック管理㈱	2	8・2月					10 10						14 14	14 14			
	冷却塔管理(冷房期間中)	横浜パシフィック管理㈱	8	4～11月	12 12	10 10	14 14	12 12	10 10	13 13	11 11	8 8							
	空調機点検【公会堂】	横浜パシフィック管理㈱	1	7月				12 12											
	空調機点検【公会堂】簡易点検	横浜パシフィック管理㈱	4	5・8・11・2月		10 10			10 10			8 8			14 14	14 14			
	建築物衛生管理技術者(免許)	横浜パシフィック管理㈱	12	毎月	12 12	10 10	14 14	12 12	10 10	13 13	11 11	8 8	13 13	11 11	14 14	14 14			
	空気環境測定	横浜パシフィック管理㈱	6	5・7・9・11・1・3月					10 10		11 11		13 13		14 14	14 14			
冷水器水質検査(簡易11項目)3台	横浜パシフィック管理㈱	1	8月					10 10											
冷却塔水質検査(レジオネラ属菌)2基	横浜パシフィック管理㈱	2	5・8月		10 10			10 10											
消防設備	消防用設備点検【機器・総合】	横浜パシフィック管理㈱	2	9・3月							13 13					14 14			
	防火対象物点検	横浜パシフィック管理㈱	1	9月							13 13								
電機設備	設備巡視点検(月1回)(電話設備電気時計)	横浜パシフィック管理㈱	12	毎月	12 12	10 10	14 14	12 12	10 10	13 13	11 11	8 8	13 13	11 11	14 14	14 14			
	電気工作物保守点検(法定含)	横浜パシフィック管理㈱	12	毎月	12 12	10 10	14 14	12 12	10 10	13 13	11 11	8 8	13 13	11 11	14 14	14 14			
	非常用発電機点検	横浜パシフィック管理㈱	1	10月							11 11	8 8	13 13	11 11	14 14	14 14			
	非常用発電機負荷試験点検	横浜パシフィック管理㈱	1	10月							11 11	8 8	13 13	11 11	14 14	14 14			
害虫駆除	害虫防除	横浜パシフィック管理㈱	2	6・12月			14 14						13 13						
	生息調査	横浜パシフィック管理㈱	12	毎月	12 12	10 10	14 14	12 12	10 10	13 13	11 11	8 8	13 13	11 11	14 14	14 14			
その他 保全	自動ドア点検(2基)	横浜パシフィック管理㈱	4	6・9・12・3月			14 14				13 13		13 13			14 14			
	車イス用段差解消装置点検【公会堂】	横浜パシフィック管理㈱	1	9月							13 13								
	講堂天井照明点検【公会堂】	横浜パシフィック管理㈱	1	10月							11 11								
	電動シャッター点検【公会堂】	横浜パシフィック管理㈱	1	10月							11 11								
	昇降機保守点検(1台)	横浜パシフィック管理㈱	12	毎月	12 12	10 10	14 14	12 12	10 10	13 13	11 11	8 8	13 13	11 11	14 14	14 14			
	植栽管理(剪定・消毒)	横浜パシフィック管理㈱	2	6・10月			14 14				11 11								
	舞台吊物設備点検【公会堂】	森平舞台工業(株)	2	7・11月				7 7					12 12						
	舞台照明機器保守点検【公会堂】	(株)松村電機製作所	2	7・11月				8 8					5 5						
	舞台音響設備点検【公会堂】	ヤマハサウンドシステム(株)	2	7・11月				1 1					1 1						
舞台ピアノ保守点検【公会堂】	ヤマハミュージッククリエイト(株)	2	8・2月					2 2						21 21					

令和3年 4月 維持管理・保守点検 実施状況

No.	実施年月日	実施内容	業者名	点検結果等	対応状況
1	R3.4.12	定期清掃床面(Pタイル石材系1,343㎡)	横浜パシフィック管理(株)	異常なし	
2	R3.4.12	定期清掃床面(畳154㎡)	横浜パシフィック管理(株)	異常なし	
3	R3.4.12	定期清掃床面(講堂918㎡)	横浜パシフィック管理(株)	異常なし	
4	R3.4.12	空調フィルター換気口清掃	横浜パシフィック管理(株)	異常なし	
5	R3.4.12	日常清掃(1日4H/週5日)	横浜パシフィック管理(株)	異常なし	
6	R3.4.12	機械警備	横浜パシフィック管理(株)	異常なし	
7	R3.4.12	冷暖房保守点検(冷暖切替)2機	横浜パシフィック管理(株)	異常なし	
8	R3.4.12	冷却塔管理(冷房期間中)	横浜パシフィック管理(株)	異常なし	
9	R3.4.12	建築物衛生管理技術者(免許)	横浜パシフィック管理(株)	異常なし	
10	R3.4.12	設備巡視点検(月1回)(電話設備電気時計)	横浜パシフィック管理(株)	異常なし	
11	R3.4.12	電気工作物保守点検(法定含)	横浜パシフィック管理(株)	異常なし	
12	R3.4.12	害虫駆除 生息調査	横浜パシフィック管理(株)	異常なし	
13	R3.4.12	昇降機保守点検(1台)	横浜パシフィック管理(株)	異常なし	

令和3年 5月 維持管理・保守点検 実施状況

No.	実施年月日	実施内容	業者名	点検結果等	対応状況
1	R3.5.10	定期清掃床面(フローリング1,052㎡)	横浜パシフィック管理(株)	異常なし	
2	R3.5.10	定期清掃床面(Pタイル石材系1,343㎡)	横浜パシフィック管理(株)	異常なし	
3	R3.5.10	定期清掃床面(講堂918㎡)	横浜パシフィック管理(株)	異常なし	
4	R3.5.10	空調フィルター換気口清掃	横浜パシフィック管理(株)	異常なし	
5	R3.5.10	日常清掃(1日4H/週5日)	横浜パシフィック管理(株)	異常なし	
6	R3.5.10	機械警備	横浜パシフィック管理(株)	異常なし	
7	R3.5.10	冷却塔管理(冷房期間中)	横浜パシフィック管理(株)	異常なし	
8	R3.5.13	空気環境測定	横浜パシフィック管理(株)	異常なし	
9	R3.5.10	建築物衛生管理技術者(免許)	横浜パシフィック管理(株)	異常なし	
10	R3.5.10	冷却塔水質検査(レジオネラ属菌)2基	横浜パシフィック管理(株)	異常なし	
11	R3.5.10	設備巡視点検(月1回)(電話設備電気時計)	横浜パシフィック管理(株)	異常なし	
12	R3.5.10	電気工作物保守点検(法定含)	横浜パシフィック管理(株)	異常なし	
13	R3.5.10	植栽管理	横浜パシフィック管理(株)	異常なし	
14	R3.5.10	害虫駆除 生息調査	横浜パシフィック管理(株)	異常なし	
15	R3.5.10	昇降機保守点検(1台)	横浜パシフィック管理(株)	異常なし	

令和3年 6月 維持管理・保守点検 実施状況

No.	実施年月日	実施内容	業者名	点検結果等	対応状況
1	R3.6.14	定期清掃床面(Pタイル石材系1,343㎡)	横浜パシフィック管理(株)	異常なし	
2	R3.6.14	定期清掃床面(講堂918㎡)	横浜パシフィック管理(株)	異常なし	
3	R3.6.14	定期清掃窓ガラス	横浜パシフィック管理(株)	異常なし	
4	R3.6.14	空調フィルター換気口清掃	横浜パシフィック管理(株)	異常なし	
5	R3.6.14	日常清掃(1日4H/週5日)	横浜パシフィック管理(株)	異常なし	
6	R3.6.14	機械警備	横浜パシフィック管理(株)	異常なし	
7	R3.6.14	冷却塔管理(冷房期間中)	横浜パシフィック管理(株)	異常なし	
8	R3.6.14	建築物衛生管理技術者(免許)	横浜パシフィック管理(株)	異常なし	
9	R3.6.14	設備巡視点検(月1回)(電話設備電気時計)	横浜パシフィック管理(株)	異常なし	
10	R3.6.14	電気工作物保守点検(法定含)	横浜パシフィック管理(株)	異常なし	
11	R3.6.14	害虫駆除 生息調査	横浜パシフィック管理(株)	異常なし	
12	R3.6.14	害虫駆除 害虫防除	横浜パシフィック管理(株)	異常なし	
13	R3.6.14	自動ドア点検(2基)	横浜パシフィック管理(株)	異常なし	
14	R3.6.14	昇降機保守点検(1台)	横浜パシフィック管理(株)	異常なし	

令和3年 7月 維持管理・保守点検 実施状況

No.	実施年月日	実施内容	業者名	点検結果等	対応状況
1	R3.7.12	定期清掃床面(カーペット400㎡)	横浜パシフィック管理(株)	異常なし	
2	R3.7.12	定期清掃床面(Pタイル石材系1,343㎡)	横浜パシフィック管理(株)	異常なし	
3	R3.7.12	定期清掃床面(講堂918㎡)	横浜パシフィック管理(株)	異常なし	
4	R3.7.12	定期清掃フードグリスマルター	横浜パシフィック管理(株)	異常なし	
5	R3.7.12	空調フィルター換気口清掃	横浜パシフィック管理(株)	異常なし	
6	R3.7.12	日常清掃(1日4H/週5日)	横浜パシフィック管理(株)	異常なし	
7	R3.7.12	機械警備	横浜パシフィック管理(株)	異常なし	
8	R3.7.12	冷却塔管理(冷房期間中)	横浜パシフィック管理(株)	異常なし	
9	R3.7.12	空調機点検【公会堂】	横浜パシフィック管理(株)	異常なし	
10	R3.7.12	建築物衛生管理技術者(免許)	横浜パシフィック管理(株)	異常なし	
11	R3.7.12	設備巡視点検(月1回)(電話設備電気時計)	横浜パシフィック管理(株)	異常なし	
12	R3.7.12	電気工作物保守点検(法定含)	横浜パシフィック管理(株)	異常なし	
13	R3.7.12	害虫駆除生息調査	横浜パシフィック管理(株)	異常なし	
14	R3.7.12	昇降機保守点検(1台)	横浜パシフィック管理(株)	異常なし	
15	R3.7.7	舞台吊物設備点検【公会堂】	森平舞台工業(株)	異常なし	
16	R3.7.8	舞台照明機器保守点検【公会堂】	(株)松村電機製作所	1)調光器盤…交換時期 2)照明卓…基板バッテリー、マスタ系フェータ、LCDモニタ交換時期	見積依頼、経過観察
17	R3.7.1	舞台音響設備点検【公会堂】	ヤマハサウンドシステム(株)	・音響調整卓(YAMAHA/M7CL-32) →OMNIOUT-14ノイズ大 ・フロセニアムスピーカー →更新推奨	見積依頼、経過観察

令和3年 8月 維持管理・保守点検 実施状況

No.	実施年月日	実施内容	業者名	点検結果等	対応状況
1	R3.8.10	定期清掃床面(Pタイル石材系1,343㎡)	横浜パシフィック管理(株)	異常なし	
2	R3.8.10	定期清掃床面(講堂918㎡)	横浜パシフィック管理(株)	異常なし	
3	R3.8.10	空調フィルター換気口清掃	横浜パシフィック管理(株)	異常なし	
4	R3.8.10	日常清掃(1日4H/週5日)	横浜パシフィック管理(株)	異常なし	
5	R3.8.10	機械警備	横浜パシフィック管理(株)	異常なし	
6	R3.8.10	冷房中間期点検	横浜パシフィック管理(株)	異常なし	
7	R3.8.10	煤煙測定	横浜パシフィック管理(株)	異常なし	
8	R3.8.10	冷却塔管理(冷房期間中)	横浜パシフィック管理(株)	異常なし	
9	R3.8.10	空調機点検【公会堂】簡易点検	横浜パシフィック管理(株)	異常なし	
10	R3.8.10	空気環境測定	横浜パシフィック管理(株)	異常なし	
11	R3.8.10	冷水器水質検査(簡易11項目)3台	横浜パシフィック管理(株)	異常なし	
12	R3.8.10	冷却塔水質検査(レジオネラ属菌)2基	横浜パシフィック管理(株)	冷却塔(100t)内、冷却水からレジオネラ属菌370CFU/100ml検出	冷却塔内(100t)洗浄後、冷却水再採水(9/6)再採水結果検出値ゼロ
13	R3.8.10	建築物衛生管理技術者(免許)	横浜パシフィック管理(株)	異常なし	
14	R3.8.10	設備巡視点検(月1回)(電話設備電気時計)	横浜パシフィック管理(株)	異常なし	
15	R3.8.10	電気工作物保守点検(法定含)	横浜パシフィック管理(株)	異常なし	
16	R3.8.10	害虫駆除生息調査	横浜パシフィック管理(株)	異常なし	
17	R3.8.10	昇降機保守点検(1台)	横浜パシフィック管理(株)	異常なし	
18	R3.8.2	舞台ピアノ保守点検【公会堂】	ヤマハミュージッククリティンク(株)	異常なし	

令和3年 9月 維持管理・保守点検 実施状況

No.	実施年月日	実施内容	業者名	点検結果等	対応状況
1	R3.9.6	冷却塔水質検査(レジオネラ属菌)1基	横浜パシフィック管理(株)	冷却塔内(100t)洗浄後、冷却水再採水実施。再採水結果検出値ゼロ	
2	R3.9.13	定期清掃床面(Pタイル石材系1,343㎡)	横浜パシフィック管理(株)	異常なし	
3	R3.9.13	定期清掃床面(講堂918㎡)	横浜パシフィック管理(株)	異常なし	
4	R3.9.13	空調フィルター換気口清掃	横浜パシフィック管理(株)	異常なし	
5	R3.9.13	日常清掃(1日4H/週5日)	横浜パシフィック管理(株)	異常なし	
6	R3.9.13	機械警備	横浜パシフィック管理(株)	異常なし	
7	R3.9.13	冷却塔管理(冷房期間中)	横浜パシフィック管理(株)	異常なし	
8	R3.9.13	建築物衛生管理技術者(免許)	横浜パシフィック管理(株)	異常なし	
9	R3.9.13	消防用設備点検【機器・総合】	横浜パシフィック管理(株)	異常なし	
10	R3.9.13	防火対象物点検	横浜パシフィック管理(株)	異常なし	
11	R3.9.13	設備巡視点検(月1回)(電話設備電気時計)	横浜パシフィック管理(株)	異常なし	
12	R3.9.13	電気工作物保守点検(法定含)	横浜パシフィック管理(株)	異常なし	
13	R3.9.13	害虫駆除生息調査	横浜パシフィック管理(株)	異常なし	
14	R3.9.13	自動ドア点検(2基)	横浜パシフィック管理(株)	異常なし	
15	R3.9.13	昇降機保守点検(1台)	横浜パシフィック管理(株)	異常なし	
16	R3.9.13	車イス用段差解消装置点検【公会堂】	横浜パシフィック管理(株)	経年劣化による部品交換対象箇所所有。	部品交換実施

令和3年 10月 維持管理・保守点検 実施状況

No.	実施年月日	実施内容	業者名	点検結果等	対応状況
1	R3.10.11	定期清掃床面(Pタイル石材系1,343㎡)	横浜パシフィック管理(株)	異常なし	
2	R3.10.11	定期清掃床面(講堂918㎡)	横浜パシフィック管理(株)	異常なし	
3	R3.10.11	定期清掃窓ガラス	横浜パシフィック管理(株)	異常なし	
4	R3.10.11	空調フィルター換気口清掃	横浜パシフィック管理(株)	異常なし	
5	R3.10.11	日常清掃(1日4H/週5日)	横浜パシフィック管理(株)	異常なし	
6	R3.10.11	機械警備	横浜パシフィック管理(株)	異常なし	
7	R3.10.11	冷却塔管理(冷房期間中)	横浜パシフィック管理(株)	異常なし	
8	R3.10.11	建築物衛生管理技術者(免許)	横浜パシフィック管理(株)	異常なし	
9	R3.10.11	空気環境測定	横浜パシフィック管理(株)	異常なし	
10	R3.10.11	設備巡視点検(月1回)(電話設備電気時計)	横浜パシフィック管理(株)	異常なし	
11	R3.10.11	電気工作物保守点検(法定含)	横浜パシフィック管理(株)	異常なし	
12	R3.10.11	非常用発電機点検	横浜パシフィック管理(株)	都合により11月施設点検日に日程変更	
13	R3.10.11	非常用発電機負荷試験点検	横浜パシフィック管理(株)	都合により11月施設点検日に日程変更	
14	R3.10.11	害虫駆除生息調査	横浜パシフィック管理(株)	異常なし	
15	R3.10.11	講堂天井照明点検【公会堂】	横浜パシフィック管理(株)	異常なし	
16	R3.10.11	電動シャッター点検【公会堂】	横浜パシフィック管理(株)	異常なし	
17	R3.10.11	昇降機保守点検(1台)	横浜パシフィック管理(株)	異常なし	
18	R3.10.11	植栽管理(剪定・消毒)	横浜パシフィック管理(株)	異常なし	

令和3年 11月 維持管理・保守点検 実施状況

No.	実施年月日	実施内容	業者名	点検結果等	対応状況
1	R3.11.8	定期清掃床面(フローリング1,052㎡)	横浜パシフィック管理(株)	異常なし	
2	R3.11.8	定期清掃床面(カーペット400㎡)	横浜パシフィック管理(株)	異常なし	
3	R3.11.8	定期清掃床面(Pタイル石材系1,343㎡)	横浜パシフィック管理(株)	異常なし	
4	R3.11.8	定期清掃床面(講堂918㎡)	横浜パシフィック管理(株)	異常なし	
5	R3.11.8	空調フィルター換気口清掃	横浜パシフィック管理(株)	異常なし	
6	R3.11.8	日常清掃(1日4H/週5日)	横浜パシフィック管理(株)	異常なし	
7	R3.11.8	機械警備	横浜パシフィック管理(株)	異常なし	
8	R3.11.8	冷暖房保守点検(冷暖切替)2機	横浜パシフィック管理(株)	異常なし	
9	R3.11.8	冷却塔管理(冷房期間中)	横浜パシフィック管理(株)	異常なし	
10	R3.11.8	空調機点検【公会堂】簡易点検	横浜パシフィック管理(株)	異常なし	
11	R3.11.8	建築物衛生管理技術者(免許)	横浜パシフィック管理(株)	異常なし	
12	R3.11.8	設備巡視点検(月1回)(電話設備電気時計)	横浜パシフィック管理(株)	異常なし	
13	R3.11.8	電気工作物保守点検(法定含)	横浜パシフィック管理(株)	異常なし	
14	R3.11.8	非常用発電機点検	横浜パシフィック管理(株)	異常なし	
15	R3.11.8	非常用発電機負荷試験点検	横浜パシフィック管理(株)	異常なし	
16	R3.11.8	害虫駆除 生息調査	横浜パシフィック管理(株)	異常なし	
17	R3.11.8	昇降機保守点検(1台)	横浜パシフィック管理(株)	異常なし	
18	R3.11.12	舞台吊物設備点検【公会堂】	森平舞台工業(株)	異常なし	
19	R3.11.5	舞台照明機器保守点検【公会堂】	(株)松村電機製作所	1)調光器盤…交換時期 2)照明卓…基板バッテリー、マス タ系フェーダ、LCDモニタ交換時期	見積依頼、経過観察
20	R3.11.1	舞台音響設備点検【公会堂】	ヤマハサウンドシステム(株)	・音響調整卓 (YAMAHA/M7CL-32) →OMNIOUT-14ノイズ大 ・プロセニアムスピーカ →更新推奨	見積依頼、経過観察

令和3年 12月 維持管理・保守点検 実施状況

No.	実施年月日	実施内容	業者名	点検結果等	対応状況
1	R3.12.13	定期清掃床面(Pタイル石材系1,343㎡)	横浜パシフィック管理(株)	異常なし	
2	R3.12.13	定期清掃床面(講堂918㎡)	横浜パシフィック管理(株)	異常なし	
3	R3.12.13	空調フィルター換気口清掃	横浜パシフィック管理(株)	異常なし	
4	R3.12.13	日常清掃(1日4H/週5日)	横浜パシフィック管理(株)	異常なし	
5	R3.12.13	機械警備	横浜パシフィック管理(株)	異常なし	
6	R3.12.13	建築物衛生管理技術者(免許)	横浜パシフィック管理(株)	異常なし	
7	R3.12.13	空気環境測定	横浜パシフィック管理(株)	異常なし	
8	R3.12.13	設備巡視点検(月1回)(電話設備電気時計)	横浜パシフィック管理(株)	異常なし	
9	R3.12.13	電気工作物保守点検(法定含)	横浜パシフィック管理(株)	異常なし	
10	R3.12.13	害虫駆除 害虫防除	横浜パシフィック管理(株)	異常なし	
11	R3.12.13	害虫駆除 生息調査	横浜パシフィック管理(株)	異常なし	
12	R3.12.13	自動ドア点検(2基)	横浜パシフィック管理(株)	異常なし	
13	R3.12.13	昇降機保守点検(1台)	横浜パシフィック管理(株)	異常なし	

令和4年 1月 維持管理・保守点検 実施状況

No.	実施年月日	実施内容	業者名	点検結果等	対応状況
1	R4.1.11	定期清掃床面(Pタイル石材系1,343㎡)	横浜パシフィック管理(株)	異常なし	
2	R4.1.11	定期清掃床面(講堂918㎡)	横浜パシフィック管理(株)	異常なし	
3	R4.1.11	定期清掃フードグリスフィルター	横浜パシフィック管理(株)	異常なし	
4	R4.1.11	空調フィルター換気口清掃	横浜パシフィック管理(株)	異常なし	
5	R4.1.11	日常清掃(1日4H/週5日)	横浜パシフィック管理(株)	異常なし	
6	R4.1.11	機械警備	横浜パシフィック管理(株)	異常なし	
7	R4.1.11	建築物衛生管理技術者(免許)	横浜パシフィック管理(株)	異常なし	
8	R4.1.11	設備巡視点検(月1回)(電話設備電気時計)	横浜パシフィック管理(株)	異常なし	
9	R4.1.11	電気工作物保守点検(法定含)	横浜パシフィック管理(株)	異常なし	
10	R4.1.11	害虫駆除 生息調査	横浜パシフィック管理(株)	異常なし	
11	R4.1.11	昇降機保守点検(1台)	横浜パシフィック管理(株)	異常なし	

令和4年 2月 維持管理・保守点検 実施状況

No.	実施年月日	実施内容	業者名	点検結果等	対応状況
1	R4.2.14	定期清掃床面(Pタイル石材系1,343㎡)	横浜パシフィック管理(株)	異常なし	
2	R4.2.14	定期清掃床面(講堂918㎡)	横浜パシフィック管理(株)	異常なし	
3	R4.2.14	定期清掃窓ガラス	横浜パシフィック管理(株)	異常なし	
4	R4.2.14	空調フィルター換気口清掃	横浜パシフィック管理(株)	異常なし	
5	R4.2.14	日常清掃(1日4H/週5日)	横浜パシフィック管理(株)	異常なし	
6	R4.2.14	機械警備	横浜パシフィック管理(株)	異常なし	
7	R4.2.14	暖房中間期点検	横浜パシフィック管理(株)	異常なし	
8	R4.2.14	冷却水チューブブラシ清掃	横浜パシフィック管理(株)	異常なし	
9	R4.2.14	煤煙測定	横浜パシフィック管理(株)	異常なし	
10	R4.2.14	空調機点検【公会堂】簡易点検	横浜パシフィック管理(株)	異常なし	
11	R4.2.14	建築物衛生管理技術者(免許)	横浜パシフィック管理(株)	異常なし	
12	R4.2.14	空気環境測定	横浜パシフィック管理(株)	異常なし	
13	R4.2.14	設備巡視点検(月1回)(電話設備電気時計)	横浜パシフィック管理(株)	異常なし	
14	R4.2.14	電気工作物保守点検(法定含)	横浜パシフィック管理(株)	異常なし	
15	R4.2.14	害虫駆除 生息調査	横浜パシフィック管理(株)	異常なし	
16	R4.2.14	昇降機保守点検(1台)	横浜パシフィック管理(株)	異常なし	
17	R4.2.21	舞台ピアノ保守点検【公会堂】	ヤマハミュージックリテイリング(株)	異常なし	

令和4年 3月 維持管理・保守点検 実施状況

No.	実施年月日	実施内容	業者名	点検結果等	対応状況
1	R4.3.14	定期清掃床面(カーペット400㎡)	横浜パシフィック管理(株)	異常なし	
2	R4.3.14	定期清掃床面(Pタイル石材系1,343㎡)	横浜パシフィック管理(株)	異常なし	
3	R4.3.14	定期清掃床面(講堂918㎡)	横浜パシフィック管理(株)	異常なし	
4	R4.3.14	定期清掃照明器具	横浜パシフィック管理(株)	異常なし	
5	R4.3.14	空調フィルター換気口清掃	横浜パシフィック管理(株)	異常なし	
6	R4.3.14	日常清掃(1日4H/週5日)	横浜パシフィック管理(株)	異常なし	
7	R4.3.14	機械警備	横浜パシフィック管理(株)	異常なし	
8	R4.3.14	建築物衛生管理技術者(免許)	横浜パシフィック管理(株)	異常なし	
9	R4.3.14	消防用設備点検【機器・総合】	横浜パシフィック管理(株)	異常なし	
10	R4.3.14	設備巡視点検(月1回)(電話設備電気時計)	横浜パシフィック管理(株)	異常なし	
11	R4.3.14	電気工作物保守点検(法定含)	横浜パシフィック管理(株)	異常なし	
12	R4.3.14	害虫駆除 生息調査	横浜パシフィック管理(株)	異常なし	
13	R4.3.14	自動ドア点検(2基)	横浜パシフィック管理(株)	異常なし	
14	R4.3.14	昇降機保守点検(1台)	横浜パシフィック管理(株)	異常なし	

令和3年度 委託内容一覧

No.	委託期間	委託内容	金額(円)	業者名
1	R3.4.1～ R4.3.31	西地区センター・西公会堂 電気・機械設備、衛生管理、 建物、清掃業務 ※委託内容詳細は別紙のとおり	(施設全体) 10,324,776	横浜パシフィック管理 (株)
			(地区センター) 5,133,478	
			(公会堂) 5,191,298	
2	R3.4.1～ R4.3.31	西公会堂 舞台運営管理業務	(施設全体) 6,930,000	(株)シグマコミュニケー ションズ
			(地区センター) 0	
			(公会堂) 6,930,000	
3	R3.4.1～ R4.3.31	西公会堂 舞台吊物設備保守点検業務	(施設全体) 376,200	森平舞台工業(株)
			(地区センター) 0	
			(公会堂) 376,200	
4	R3.4.1～ R4.3.31	西公会堂 舞台照明機器保守点検業務	(施設全体) 407,000	(株)松村電機製作所
			(地区センター) 0	
			(公会堂) 407,000	
5	R3.4.1～ R4.3.31	西公会堂 舞台音響設備保守点検業務	(施設全体) 837,760	ヤマハサウンドシステム(株)
			(地区センター) 0	
			(公会堂) 837,760	
6	R3.4.1～ R4.3.31	西公会堂 舞台ピアノ保守点検業務	(施設全体) 110,000	ヤマハミュージックリテイリング (株)
			(地区センター) 0	
			(公会堂) 110,000	
7			(施設全体) 0	
			(地区センター)	
			(公会堂)	
8			(施設全体) 0	
			(地区センター)	
			(公会堂)	
9			(施設全体) 0	
			(地区センター)	
			(公会堂)	
10			(施設全体) 0	
			(地区センター)	
			(公会堂)	

令和3年度 修繕一覧

No.	修繕年月日	修繕箇所	金額(円)	業者名
1	R3.4.12	西地区センター・西公会堂 1階機械室 送風機ベルト交換工事	(施設全体) 99,055	横浜パシフィック管理 (株)
			(地区センター) 49,250	
			(公会堂) 49,805	
2	R3.4.12	西地区センター 2階 茶室畳替え(8畳)	(施設全体) ニーズ対応費	松山畳店
			(地区センター) 62,700(ニーズ対応費)	
			(公会堂) 0	
3	R3.5.10	西公会堂 1、2号会議室硝子扉開閉調整工事	(施設全体) 37,400	横浜パシフィック管理 (株)
			(地区センター) 0	
			(公会堂) 37,400	
4	R3.6.11	西公会堂 舞台平台(3×6尺)10台修繕工事	(施設全体) 143,000	(株)井手口
			(地区センター) 0	
			(公会堂) 143,000	
5	R3.6.14	西公会堂 講堂女性用様式トイレ詰まり解消工事	(施設全体) 52,800	横浜パシフィック管理 (株)
			(地区センター) 0	
			(公会堂) 52,800	
6	R3.8.25	西公会堂 講堂はね返りスピーカ修理	施設全体 37,400	ヤマハサウンドシステ ム(株)
			地区センター 0	
			公会堂 37,400	
7	R3.9.13	西地区センター・西公会堂 1階機械室 送風機ベルト交換工事	(施設全体) 13,750	横浜パシフィック管理 (株)
			(地区センター) 6,837	
			(公会堂) 6,913	
8	R3.9.13	西公会堂 車椅子用段差昇降機部品交換工事	(施設全体) 28,270	横浜パシフィック管理 (株)
			(地区センター) 0	
			(公会堂) 28,270	
9	R3.10.11	西地区センター・西公会堂 1階機械室 送風機ベルト交換工事	(施設全体) 71,500	横浜パシフィック管理 (株)
			(地区センター) 35,549	
			(公会堂) 35,951	
10	R3.11.8	西地区センター・西公会堂 2階機械室空調フィルター交換工事	(施設全体) 97,900	横浜パシフィック管理 (株)
			(地区センター) 48,675	
			(公会堂) 49,225	
11	R3.11.27	西公会堂 1号会議室、2号会議室コンセント工事 (Wi-Fi用)	(施設全体) 67,980	横浜パシフィック管理 (株)
			(地区センター) 0	
			(公会堂) 67,980	
12	R3.12.13	西地区センター・西公会堂 1階男性用トイレ詰まり解消作業工事	(施設全体) 48,400	横浜パシフィック管理 (株)
			(地区センター) 24,064	
			(公会堂) 24,336	

令和3年度 修繕一覧

No.	修繕年月日	修繕箇所	金額(円)	業者名
13	R3.12.13	西地区センター・西公会堂 1階男性用トイレ配管内カメラ調査作業 工事	(施設全体) 49,500	横浜パシフィック管理 (株)
			(地区センター) 24,610	
			(公会堂) 24,890	
14	R4.2.14	西地区センター 1階体育室更衣室男性用シャワー室内タ イル剥離工事	(施設全体) 120,648	横浜パシフィック管理 (株)
			(地区センター) 120,648	
			(公会堂) 0	
15	R4.2.14	西公会堂 MD/CDレコーダー修理工事	(施設全体) 176,000	ヤマハサウンドシステム(株)
			(地区センター) 0	
			(公会堂) 176,000	
16	R4.2.27	西公会堂 LANケーブル配線工事	(施設全体) 217,800	横浜パシフィック管理 (株)
			(地区センター) 0	
			(公会堂) 217,800	
17	R4.1.27 ~3.17	西地区センター 西公会堂 外壁改修その他工事(ホワイエ・講堂控 え室雨漏れ箇所、2階テラス防水、体育 室外壁雨漏れ箇所、屋上手すり等)	(施設全体) 0	横浜市発注 株式会社アオヤマ
			(地区センター) 0	
			(公会堂) 0	
18	R4.3.14	西地区センター 西公会堂 防火シャッター改修工事(障害物検知対 応、油漏れ等)	(施設全体) 0	横浜市西区発注 文化シャッター株式 会社
			(地区センター) 0	
			(公会堂) 0	
19	R4.3.14	西地区センター 西公会堂 館内誘導灯交換工事	(施設全体) 51,040	横浜パシフィック管理 (株)
			(地区センター) 25,377	
			(公会堂) 25,663	
			施設全体 1,312,443	
			地区センター 335,010	
			公会堂 977,433	

令和3年度 備品一覧

No.	品名	形状・その他	単価(円)	購入		廃棄		増減
				数量	年月日	数量	年月日	
1	西公会堂 平台 02-5-3 ~ 8	平台	31,900			6	R3.6.2	減
2	西公会堂 平台 02-5-047~052	平台	56,100	6	R3.6.23			増
3	西地区センター 非接触型検温・消毒 02-99-02 / 02-99-03	TAKASYOU/X Thermo C	45,410 ニーズ対応費	2	R3.10.2			増
4	西地区センター ブックポスト 01-05-218	OSE-42	99,800 ニーズ対応費	1	R3.12.27			増
5	西地区センター プロジェクター 05-03-016	エプソン EB-E01	42,180 ニーズ対応費	1	R4.1.16			増
6	西地区センター 会議テーブルホウトフレクター 05-03-016	CFSA40G+CFS18W	57,200 ニーズ対応費	6	R4.3.31			増
7								
8								
9								
10								
11								
12								
13								
14								
15								
16								
17								
18								
19								

(注) 当該年度予算で購入した備品、または廃棄した備品を記入してください。

令和3年度 苦情対応状況報告

No.	年月日	内 容	対 応 結 果
1	R3.9.12	トイレをリニューアルしてください。 【ご意見箱】	平成29年度に配管工事及び個室ブース改修等を行っております。衛生面においては毎日清掃を実施しており、現状の状態でのご利用をお願いいたします。
2	R3.10.18	カルチャーの年寄がうるさすぎ着替えする者もいる。更衣室にしている。 【ご意見箱】	申し訳ございません。感染防止の為、更衣室の人数制限を行っていることから待ちきれずに更衣室以外で着替えをされていた方がおられました。お互いに気持ち良く施設をご利用いただくため、気を付けてお声がけをしております。
3	R3.11.6	①体育室仕切りネットのクレーム。自立できないネットがある。危険倒れる。ボルトとナットを締め付ければ何とかなる。 ②体育室バド側がまぶしい。非常口にカーテンの設置を望む。 【ご意見箱 男性】	ご意見ありがとうございます。 ①仕切りネット(防球フェンス)につきましては、経年劣化が進み補修しても本来の機能を果たさない状態になっています。安全面向上からネット更新をする予定です。 ②非常口に遮光スクリーンを設置予定です。 ※R3年12月13日設置
4	R3.11.26	長い間この施設を利用させていただいている者です。ずっと前から疑問に思っていたのですが何故学習コーナーと娯楽コーナーが殆ど壁のない声が筒抜けの状態に隣接しているのでしょうか。(中略)学習コーナーを個室に移動することはできないのでしょうか。 【ご意見箱 男性】	ご意見ありがとうございます。これまでのご利用者の要望より2階共有スペースに学習コーナーを設けた経緯がございます。個別に仕切られた環境でなく、共有スペースでの設置であるため完全防音ではないことをご理解の上、ご利用をお願いいたします。

令和3年度 サービス向上及び経費節減努力事項報告

No.	実施時期	内 容	効 果
1	毎月24日	24日(にしの日)に施設内外を中心とした美化清掃を職員実施。	清掃実施強化を実施することで、館内外の美観維持と地域美化啓発活動の一環となっています。
2	毎月発行	西区第五地区、第六地区町内自治会のご協力のもと「センター便り」の発行、回覧、自治会掲示板掲示。	定期発行により、施設のPRに繋がっています。
3	R3.4.1~6.30	西地区センター 西公会堂 新型コロナウイルスワクチン接種会場としての全館利用。	新型コロナウイルス感染拡大防止に協力することができました。
4	R3.4.12	西地区センター 2階 茶室の畳替え(8畳)実施。	機能向上と環境衛生面の向上に繋がりました。
5	R3.7.12	西地区センター 2階料理室側通路窓ガラスに断熱シートを張付け。	西日が強く当たる箇所のため、これまでも日除け対策を実施してきましたが断熱シート張付けにより新たな効果が期待できます。
6	R3.7.12	西地区センター web予約受付において、抽選参加エントリーを電話でも受付を可とした。	抽選エントリーは来館のみの受付としていたが電話での申込みも常時可とすることで利便性向上に繋がりました。
7	R3.7.24	西地区センター 西公会堂 「打ち水大作戦」を実施。	同日に第五地区納涼まつり開催を予定していましたが、新型コロナウイルス感染拡大と神奈川県緊急事態宣言により開催中止。代替として感染対策を講じたうえで「打ち水大作戦」を実施しました。親子含めた150人が参加。
8	R3.10.1	西地区センター 西公会堂 消毒液付き非接触型検温器設置。	新型コロナ感染対策として設置しました。ご利用者から、より安心して利用できるようになったと声がありました。
9	R3.10.11	西地区センター 西公会堂 ウォータークーラー(1階事務所横×1箇所、講堂横廊下×1箇所)にボトル用ノズル設置。	新型コロナ感染対策と横浜マイボトルスポットとして登録しました。
10	R3.10.11	西地区センター 西公会堂 1階 館内大型モニターに交通安全啓発のスライドを掲載。	神奈川県が交通事故全国ワーストであったことを受け、戸部警察から西区地域振興課経由で西区内施設で交通安全啓発のPRしたいとの事。当館では館内大型モニターにスライドにて戸部警察から提供された交通安全啓発情報を発信。
11	R3.11.19	西地区センター 西公会堂 平沼小学校2年生1クラス街探検受入れ。	平沼小学校2年生1クラス36名の見学体験において地区センター体験だけでなく、公会堂講堂見学体験をしてもらいました。

令和3年度 サービス向上及び経費節減努力事項報告

No.	実施時期	内 容	効 果
12	R4.11.20	西地区センター西公会堂 「DanceDanceDance@Nishiku2021」開催。	西区後援名義のもと、新型コロナウイルス感染症対策を実施しながら西区文化協会、戸部コミュニティハウス、藤棚地区センター共催で開催。入場者数403名。
13	R3.12.13	西地区センター 体育室防球フェンス劣化により全21枚を更新。	ご利用者からのご要望に応えました。更新による防球機能向上と美観に繋がりました。
14	R3.12.13	西地区センター 遮光ロールカーテン設置。	ご利用者からのご要望に応えました。特にバドミントンで活動されるグループより、プレイ中のバドミントンシャトルが見えやすくなったとの声をいただきました。
15	R4.1.4	西公会堂 1号会議室・2号会議室 利用者用Wi-Fi設置。	常時接続可能なWi-Fi環境を整えたことで、スマホやPC利用をされるご利用者より使いやすくなったと声をいただきました。
16	R4.1.11	西地区センター 図書返却ボックス設置。	月1回の施設点検休館日や施設閉館後に図書返却を目的で来られたご利用者が返却できるようになりました。
17	R4.1.11	西地区センター 体育室防球フェンスを追加2枚を更新。	防球フェンス全23枚更新による防球機能向上と美観に繋がりました。
18	R4.1.16	西地区センター プロジェクター購入。	既存の地区センター貸出プロジェクターは、VGA(ミニD-sub15ピン)接続のものでしたが、HDMI接続のプロジェクターを追加しました。
19	R4.2.14	西地区センター バドミントン支柱の更新	ご利用者からのご要望に応えました。更新による機能向上と美観に繋がりました。
20	R4.2.14	西地区センター 料理室調理器具の更新	ご利用者からのご要望に応えました。更新による衛生面向上と美観に繋がりました。

令和3年度 「西公会堂」 収支予算書兼決算書

(R3. 4. 1～R4. 3. 31)

収入の部

(税込、単位：円)

科目	当初予算額 (A)	補正額 (B)	予算現額 (C=A+B)	決算額 (D)	差引 (C-D)	説明
指定管理料	35,753,000	429,938	36,182,938	36,182,938	0	横浜市より指定管理料追加 429,938円 (Wi-Fi導入整備)
利用料金収入	9,650,000		9,650,000	10,198,370	△ 548,370	うち、新型コロナウイルス感染症のワクチン接種会場使用に伴う利用料金 (3,947,900円)
自主事業 (指定管理料充当の自主事業) 収入	0		0	0	0	
自主事業収入	0		0	0	0	
雑入	0	0	0	0	0	
印刷代	0		0	0	0	
自動販売機手数料	0		0	0	0	
駐車場利用料金収入	0		0	0	0	
その他 (広告ラック収入・預金利息)	0		0	0	0	
収入合計	45,403,000	429,938	45,832,938	46,381,308	△ 548,370	

支出の部

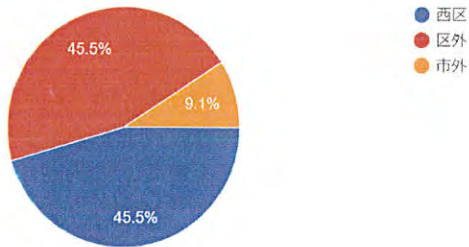
科目	当初予算額 (A)	補正額 (B)	予算現額 (C=A+B)	決算額 (D)	差引 (C-D)	説明
人件費	15,360,000	0	15,360,000	14,831,832	528,168	
給与・賃金	13,900,000		13,900,000	13,324,348	575,652	館長・副館長・職員及び時給職員5名/ワクチン接種会場(4月～6月)期間における時給職員の減
社会保険料	1,050,000		1,050,000	1,073,042	△ 23,042	
通勤手当	400,000		400,000	428,442	△ 28,442	常勤職員・時給職員
健康診断費	10,000		10,000	6,000	4,000	常勤職員・時給職員
退勤者福祉共済掛金	0		0	0	0	
退職給付引当金繰入額	0		0	0	0	
事務費	1,540,000	0	1,540,000	2,309,653	△ 769,653	
旅費	3,000		3,000	1,652	1,348	出張旅費
消耗品費	600,000		600,000	759,885	△ 159,885	事務消耗品費/講堂舞台照明消耗品の増
会議随費	5,000		5,000	0	5,000	
印刷製本費	0		0	0	0	
通信費	255,000		255,000	521,735	△ 266,735	電話代・郵送料等/コロナ対応で郵送増、コロナ対策におけるWi-Fi環境整備による通信料の増
使用料及び賃借料	100,000	0	100,000	149,497	△ 49,497	
横浜市への支払分	100,000		100,000	149,497	△ 49,497	目的外使用料等/ゴミルート回収負担費の増
その他	0		0	0	0	
備品購入費	100,000		100,000	374,000	△ 274,000	舞台備品入替の増 「令和3年度備品一覧」参照
図書購入費	0		0	0	0	
施設賠償責任保険	170,000		170,000	133,145	36,855	
職員等研修費	30,000		30,000	0	30,000	
振込手数料	12,000		12,000	8,032	3,968	
リース料	264,000		264,000	358,697	△ 94,697	リース経費の増
手数料	1,000		1,000	496	504	
地域協力費	0		0	2,514	△ 2,514	地域イベントの協力費等 区社協年会費
事業費	0	0	0	0	0	
自主事業 (指定管理料充当の自主事業) 費	0		0	0	0	
自主事業費	0		0	0	0	
管理費	23,833,600	0	23,833,600	23,307,481	526,119	
光熱水費	8,710,000	0	8,710,000	7,972,867	737,133	
電気料金	5,480,000		5,480,000	5,023,765	456,235	ワクチン接種会場(4月～6月)期間とコロナ禍利用時間短縮における節電による減
ガス料金	2,032,000		2,032,000	2,276,167	△ 244,167	ガス料金値上げ
水道料金	1,198,000		1,198,000	672,935	525,065	ワクチン接種会場(4月～6月)対応での開館日数減による使用減
清掃費	2,301,500		2,301,500	2,301,461	39	日常・定期清掃費
修繕費	1,000,000		1,000,000	977,433	22,567	
機械警備費	146,100		146,100	146,016	84	
設備保全費	11,676,000	0	11,676,000	11,909,704	△ 233,704	
空調衛生設備保守	1,315,000		1,315,000	1,548,893	△ 233,893	冷温水発生機更新に伴う講堂保守費用の増
消防設備保守	213,000		213,000	212,936	64	
電気設備保守	502,800		502,800	502,759	41	
害虫駆除清掃保守	101,800		101,800	101,772	28	
駐車場設備保全費	0		0	0	0	
その他保全費	9,543,400		9,543,400	9,543,344	56	ピアノ、音響、コピー機保守費
共益費	0		0	0	0	
公租公課	1,476,000	0	1,476,000	1,463,023	12,977	
事業所税	0		0	0	0	
消費税	1,466,000		1,466,000	1,456,216	9,784	
印紙税	10,000		10,000	6,807	3,193	
その他 ()	0		0	0	0	
事務経費 (計算根拠を説明欄に記載)	3,193,400	0	3,193,400	4,035,174	△ 841,774	
本部分	3,193,400		3,193,400	4,035,174	△ 841,774	労務・経理等の本部事務経費+コロナ対応費/本部雇用調整助成金等における社労士対応増による施設負担の増
当該施設分	0		0	0	0	
二一ス対応費	0	0	0	0	0	
支出合計	45,403,000	0	45,403,000	45,947,163	△ 544,163	
差引	0	429,938	429,938	434,145	△ 4,207	

自主事業費収入				0		
自主事業費支出				0		
自主事業収支				0		
管理許可・目的外使用許可収入				0		
管理許可・目的外使用許可支出				149,497		
管理許可・目的外使用許可収支				△ 149,497		

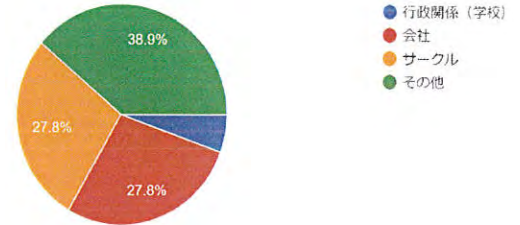
令和3年度西公会堂利用者アンケート実施報告

《令和4年1月に西公会堂利用者の皆様にご協力いただいたものです。》

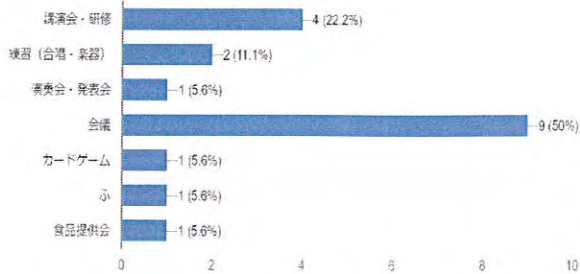
居住区
11件の回答



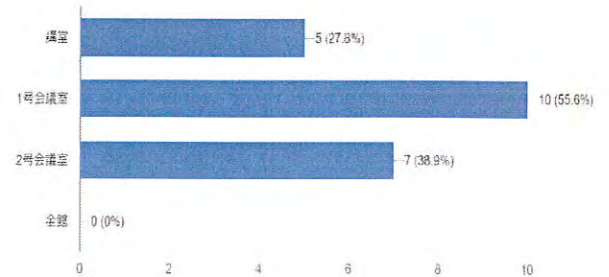
あなたの属する項目を選んでください
18件の回答



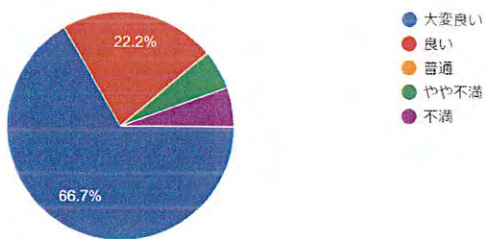
公会堂の利用方法 複数選択
18件の回答



利用場所（部屋） 複数選択可
18件の回答



施設・設備の使い勝手はいかがでしたか？
18件の回答

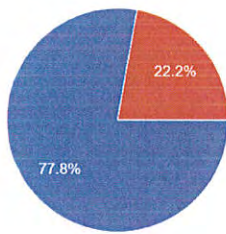


施設や設備などでお気づきの点がありましたらご記入くださいの回答

- やすい
- 照明が暗い
- ロビーが暗い
- 以上3件

利用手続きの対応はいかがでしたか？

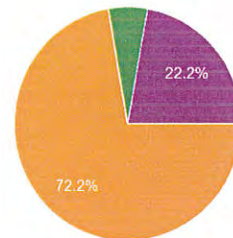
18件の回答



- 大変良い
- 良い
- 普通
- やや不満
- 不満

利用料金はいかがですか？

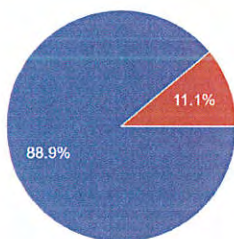
18件の回答



- 高い
- やや高い
- 適正
- やや安い
- 安い

受付の対応はいかがでしたか？

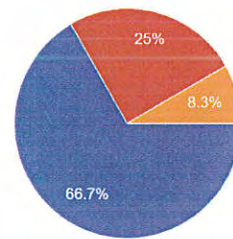
18件の回答



- 大変良い
- 良い
- 普通
- やや不満
- 不満

講堂を利用の方へ 舞台スタッフの対応はいかがでしたか？

12件の回答



- 大変良い
- 良い
- 普通
- やや不満
- 不満

施設の管理運営についてお気づきの点がありましたらお聞かせくださいの回答

○非常によい

○予約が出来なかった時も大変よくしてくださいました。ありがとうございました。

以上2件

令和3年度 「西地区センター」 収支予算書兼決算書

(R3. 4. 1～R4. 3. 31)

収入の部

(税込、単位：円)

科目	当初予算額 (A)	補正額 (B)	予算現額 (C=A+B)	決算額 (D)	差引 (C-D)	説明
指定管理料	39,692,000		39,692,000	39,692,000	0	横浜市より
利用料金収入	3,857,000		3,857,000	4,376,490	△ 519,490	うち、新型コロナウイルス感染症のワクチン接種会場使用に伴う利用料金 (2,096,640円)
自主事業 (指定管理料充当の自主事業) 収入	343,000		343,000	197,700	145,300	ワクチン接種会場 (4月～6月) 使用、及びコロナ安全対策での開催中止による事業数減
自主事業収入	0		0	0	0	
横浜市による運営支援	0		0	0	0	新型コロナウイルス感染症の影響を踏まえた横浜市による運営支援
横浜市からの協力金	0		0	469,000	△ 469,000	新型コロナウイルス感染症のワクチン接種会場使用に伴う協力金
雑入	1,764,100	0	1,764,100	725,971	1,038,129	
印刷代	30,700		30,700	37,724	△ 7,024	
自動販売機手数料	1,650,000		1,650,000	659,751	990,249	ワクチン接種会場 (4月～6月) 対応での販売数量減
駐車場利用料金収入	0		0	0	0	
その他 (広告ラック収入・預金利息)	83,400		83,400	28,496	54,904	ワクチン接種会場 (4月～6月) 対応での数量減 項目:貸ロッカー代、バドミントンシャトル代
収入合計	45,656,100	0	45,656,100	45,461,161	194,939	

支出の部

科目	当初予算額 (A)	補正額 (B)	予算現額 (C=A+B)	決算額 (D)	差引 (C-D)	説明
人件費	22,150,000	0	22,150,000	18,920,041	3,229,959	
給与・賃金	19,110,000		19,110,000	17,109,875	2,000,125	館長・副館長・職員及び時給職員12名/ワクチン接種会場 (4月～6月) 期間における時給職員の減
社会保険料	2,250,000		2,250,000	1,304,592	945,408	予算を多めに設定
通勤手当	780,000		780,000	499,574	280,426	常勤職員・時給職員/ワクチン接種会場 (4月～6月) 期間の時給職員分手当の減
健康診断費	10,000		10,000	6,000	4,000	常勤職員・時給職員
勤労者福祉共済掛金	0		0	0	0	
退職給付引当金繰入額	0		0	0	0	
事務費	1,659,000	0	1,659,000	1,686,014	△ 27,014	
旅費	3,000		3,000	1,628	1,372	出張旅費
消耗品費	600,000		600,000	421,187	178,813	事務消耗品費/ワクチン接種会場 (4月～6月) 使用のため相対的に減
会議贈い費	10,000		10,000	0	10,000	
印刷製本費	0		0	0	0	
通信費	255,000		255,000	453,348	△ 198,348	電話代・郵送料等/コロナ対応で郵送増、コロナ対策におけるWi-Fi環境整備による通信料の増
使用料及び賃借料	200,000	0	200,000	271,184	△ 71,184	
横浜市への支払分	100,000		100,000	271,184	△ 171,184	目的外使用料等/ゴミルート回収負担費の増
その他	100,000		100,000	0	100,000	
備品購入費	100,000		100,000	0	100,000	二一ス対応費で購入。(様式4)「令和3年度二一ス対応費使途一覧」(様式10)「令和3年度備品一覧」参照
図書購入費	0		0	0	0	
施設賠償責任保険	170,000		170,000	131,661	38,339	
職員等研修費	30,000		30,000	0	30,000	
振込手数料	11,000		11,000	11,548	△ 548	
リース料	264,000		264,000	392,478	△ 128,478	リース経費の増
手数料	1,000		1,000	494	506	
地域協力費	15,000		15,000	2,486	12,514	地域イベントの協力費等 区社協年会費/コロナ感染拡大による地域会合、総会の中止による減
事業費	552,500	0	552,500	620,572	△ 68,072	
自主事業 (指定管理料充当の自主事業) 費	552,500		552,500	620,572	△ 68,072	
自主事業費	0		0	0	0	イベントの実施
管理費	14,473,600	0	14,473,600	12,860,804	1,612,796	
光熱水費	8,610,000	0	8,610,000	7,884,039	725,961	
電気料金	5,419,000		5,419,000	4,967,801	451,199	ワクチン接種会場 (4月～6月) 期間とコロナ禍利用時間短縮における節電による減
ガス料金	2,007,000		2,007,000	2,250,805	△ 243,805	ガス料金値上げ
水道料金	1,184,000		1,184,000	665,433	518,567	ワクチン接種会場 (4月～6月) 対応とコロナ禍利用時間短縮による使用減
清掃費	2,275,900		2,275,900	2,275,815	85	日常・定期清掃費
修繕費	1,000,000		1,000,000	335,010	664,990	(様式9)「令和3年度修繕一覧」参照
機械警備費	144,400		144,400	144,384	16	
設備保全費	2,443,300	0	2,443,300	2,221,556	221,744	
空調衛生設備保守	1,018,000		1,018,000	796,307	221,693	冷温水発生機更新に伴う保守項目見直しによる減
消防設備保守	210,600		210,600	210,564	36	
電気設備保守	497,200		497,200	497,141	59	
害虫駆除清掃保守	100,700		100,700	100,628	72	
駐車場設備保全費	0		0	0	0	
その他保全費	616,800		616,800	616,916	△ 116	ピアノ、音響、コピー機保守費
共益費	0		0	0	0	
公租公課	2,136,000	0	2,136,000	1,871,123	264,877	
事業所税	0		0	0	0	
消費税	2,136,000		2,136,000	1,864,036	271,964	社会保険料減における税減
印紙税	0		0	7,087	△ 7,087	
その他 ()	0		0	0	0	
事務経費 (計算根拠を説明欄に記載)	3,258,000	0	3,258,000	3,856,512	△ 598,512	
本部分	3,258,000		3,258,000	3,856,512	△ 598,512	労務・経理等の本部事務経費+コロナ対応費/本部雇用調整助成金等における社労士対応増による施設負担の増
当該施設分	0		0	0	0	
二一ス対応費	1,427,000	0	1,427,000	1,473,806	△ 46,806	
支出合計	45,656,100	0	45,656,100	41,288,872	4,367,228	
差引	0	0	0	4,172,289	△ 4,172,289	
自主事業費収入				0		
自主事業費支出				0		
自主事業収支				0		
管理許可・目的外使用許可収入				659,751		
管理許可・目的外使用許可支出				271,184		
管理許可・目的外使用許可収支				388,567		

令和3年度 利用料金収入実績

	部屋利用料A (円)	キャンセル料B (円)	領収金額合計 ①=A+B (円)	収入目標額② (円)	達成率①/② (%)	前年同月収入額 ③ (円)	前年同月比 ①/③ (%)	
4月	0	0	0	197,000	0.00	0	#DIV/0!	ワクチン接種会場
5月	0	0	0	230,000	0.00	0	#DIV/0!	ワクチン接種会場
6月	0	0	0	248,000	0.00	168,550	0.0%	ワクチン接種会場
7月	248,740	7,590	256,330	293,000	87.48	289,750	88.5%	まん延防止重点措置
8月	201,000	6,660	207,660	299,000	69.45	292,350	71.0%	緊急事態宣言8/2~8/31
9月	195,230	4,220	199,450	377,000	52.90	293,200	68.0%	緊急事態宣言 ~9/30
10月	245,010	5,520	250,530	380,000	65.93	0	#DIV/0!	再発防止期間~10/24
11月	264,960	3,330	268,290	360,000	74.53	0	#DIV/0!	
12月	282,700	3,810	286,510	366,000	78.28	0	#DIV/0!	
1月	247,840	9,690	257,530	366,000	70.36	167,930	153.4%	まん延防止重点措置1/13~2/13
2月	249,650	7,800	257,450	351,000	73.35	178,810	144.0%	まん延防止重点措置延長2/13~3/6
3月	290,400	5,700	296,100	390,000	75.92	233,040	127.1%	まん延防止重点措置延長3/6~3/21
合計	2,225,530	54,320	2,279,850	3,857,000	59.11	1,623,630	140.4%	

【説明】

部屋利用料+キャンセル料=領収金額合計

- * 部屋利用料…部屋の利用に対する收受金額
- * キャンセル料…キャンセルに対する收受金額

令和3年度 利用状況(団体+個人利用)

月別	開館日数 (日)	入館者数(人)			利用層別利用数(人)										前年度 合計(B)	前年比(% A/B)		
		男性	女性	合計(A)	幼児	小学生	中学生	高校生	大学生等	一般 (男性)	一般 (女性)	65歳以上 (男性)	65歳以上 (女性)	合 計				
4月	0	0	0	0	0	0	0	0	0	0	0	0	0	0	0	0	0	#DIV/0!
5月	0	0	0	0	0	0	0	0	0	0	0	0	0	0	0	0	0	#DIV/0!
6月	0	0	0	0	0	0	0	0	0	0	0	0	0	0	0	0	1,510	0%
7月	30	1,797	2,326	4,123	335	261	104	153	117	954	1,194	368	637	4,123	3,119	132%		
8月	30	1,679	1,866	3,545	193	153	94	183	198	902	1,009	307	506	3,545	4,319	82%		
9月	29	1,470	1,771	3,241	224	142	18	82	91	847	954	308	575	3,241	4,310	75%		
上半期計	89	4,946	5,963	10,909	752	556	216	418	406	2,703	3,157	983	1,718	10,909	13,258	82%		
10月	30	1,726	2,255	3,981	244	108	51	111	136	919	1,160	474	778	3,981	0	#DIV/0!		
11月	29	2,004	2,305	4,309	251	122	45	183	111	1,052	1,296	528	721	4,309	0	#DIV/0!		
12月	26	2,023	2,276	4,299	286	102	66	154	121	1,108	1,199	495	768	4,299	0	#DIV/0!		
1月	26	1,706	2,084	3,790	281	151	52	113	73	907	1,207	419	587	3,790	2,639	144%		
2月	27	1,761	2,188	3,949	270	125	112	224	154	886	1,164	364	650	3,949	3,291	120%		
3月	30	2,252	2,744	4,996	319	177	111	296	296	1,116	1,415	505	761	4,996	3,857	130%		
下半期計	168	11,472	13,852	25,324	1,651	785	437	1,081	891	5,988	7,441	2,785	4,265	25,324	9,787	259%		
年間合計	257	16,418	19,815	36,233	2,403	1,341	653	1,499	1,297	8,691	10,598	3,768	5,983	36,233	23,045	157%		

月別	居住区別利用数(人)				その他利用数		
	区内	区外	市外	合 計	体育室 (人)	レクホール (人)	図書貸出 冊 数
4月	0	0	0	0	0	0	0
5月	0	0	0	0	0	0	0
6月	0	0	0	0	0	0	0
7月	2,146	1,688	289	4,123	1,317	0	889
8月	1,757	1,507	281	3,545	1,341	0	1,073
9月	1,667	1,386	188	3,241	1,041	0	1,040
上半期計	5,570	4,581	758	10,909	3,699	0	3,002
10月	1,943	1,660	378	3,981	1,488	0	1,151
11月	1,893	2,034	382	4,309	1,314	0	1,179
12月	1,791	2,068	440	4,299	1,240	0	933
1月	1,645	1,811	334	3,790	1,140	0	1,001
2月	1,900	1,767	282	3,949	1,365	0	1,081
3月	2,166	2,322	508	4,996	1,767	0	994
下半期計	11,338	11,662	2,324	25,324	8,314	0	6,339
年間合計	16,908	16,243	3,082	36,233	12,013	0	9,341

ワクチン接種会場
ワクチン接種会場
ワクチン接種会場
まん延防止重点措置
緊急事態宣言8/2~8/31
緊急事態宣言9/1~9/30
再発防止期間~10/24
まん延防止重点措置1/13~2/13
まん延防止重点措置延長2/13~3/6
まん延防止重点措置延長3/6~3/21

令和3年度 ニーズ対応費使途一覧

No.	実施内容	金額(円)	備考
1	4月アルコール消毒液	2,484	
2	4月書籍	6,233	
3	茶室畳替え	62,700	71,417
4	5月書籍	11,799	11,799
5	6月書籍	8,525	
6	窓用フィルム	7,999	16,524
7	7月書籍	8,281	
8	傘袋	5,940	
9	7月アルコール消毒液	10,999	
10	虫コナーズ	7,370	
11	7月新聞代	11,989	
12	7月スタッフ人件費(日・祝閉館1H延長分)	12,144	56,723
13	8月書籍	4,904	
14	8月アルコール消毒液	18,894	
15	8月新聞代	11,989	
16	8月スタッフ人件費(日・祝閉館1H延長分)	12,144	47,931
17	9月書籍	3,506	
18	9月アルコール消毒液	9,179	
19	9月新聞代	11,989	
20	9月スタッフ人件費(日・祝閉館1H延長分)	12,144	36,818
21	10月書籍	7,219	
22	10月アルコール消毒液	20,339	
23	10月新聞代	11,989	
24	非接触スタンド検温器	90,820	1台45,410円×2台
25	バドミントンシャトル 5ダース	9,900	
26	調理器具(ゴムベラ・皮むき器)	3,900	
27	調理器具(ボウル)	6,884	
28	調理器具(ザル)	4,890	
29	10月スタッフ人件費(日・祝閉館1H延長分)	10,400	166,341
30	11月書籍	10,863	
31	11月アルコール消毒液	12,838	
32	11月新聞代	11,989	
33	体育室ロールスクリーン	28,050	
34	調理器具(デジタルスケール)	3,454	
35	11月スタッフ人件費(日・祝閉館1H延長分)	12,480	79,674
36	ブックポスト	99,800	
37	12月書籍	1,900	

令和3年度 ニーズ対応費使途一覧

No.	実施内容	金額(円)	備考
38	12月書籍	6,769	
39	12月アルコール消毒液	12,838	
40	体育室防球フェンス	224,730	
41	12月新聞代	11,989	
42	12月スタッフ人件費(日・祝閉館1H延長分)	8,320	366,346
43	1月書籍	36,219	
44	1月アルコール消毒液	12,925	
45	プロジェクター	42,180	
46	プロジェクター ケース	6,480	
47	プロジェクター ケーブル	2,774	
48	体育室防球フェンス	14,080	
49	傘袋	11,880	
50	調理器具(ゴムベラ)	3,344	
51	1月新聞代	11,989	
52	1月スタッフ人件費(日・祝閉館1H延長分)	10,400	152,271
53	2月アルコール消毒液	14,008	
54	バドミントン支柱	24,200	
55	調理器具(ハンドミキサー)	7,946	
56	2月新聞代	11,989	
57	2月スタッフ人件費(日・祝閉館1H延長分)	10,400	68,543
58	3月アルコール消毒液	6,330	
59	会議テーブル×6台	370,700	1台57,200円×6台+組立費27,500円
60	3月新聞代	11,989	
61	3月スタッフ人件費(日・祝閉館1H延長分)	10,400	399,419
	合計	1,473,806	

ニーズ対応費 1,427,000
残 -46,806

令和3年度自主事業報告書

施設名 横浜市西地区センター

No.	募集対象	事業名 (教室名)	開催時期	開催回数	参加人員		自主事業経費				1人あたり参加費		講師謝金		備考 (共催団体・その他)
					募集人数 (人)	延参加 人数(人)	委託料支 出総額 (円)	ニーズ対 応費支出 総額(円)	参加者 負担総額 (円)	総経費 (円)	徴収の 有・無	参加費用 (円)	1回1講 師あたり (円)	1教室講 師謝金額 (円)	
1	小学3年生以下と保護者	おもちゃの病院	7月11日	1	11	11	5,000	0	0	5,000	0	0	5,000	5,000	
2	どなたでも	にしく緑花サポーター	7月19日	1	3	3	18,992	0	0	18,992	0	0	0	0	
3	どなたでも	打ち水大作戦	7月24日	1	150	150	0	0	0	0	0	0	0	0	
4	幼児～未就学児と保護者	おはなしボランティア「ぽっぽっ ぽっ」	8月18日	1	10	10	2,000	0	0	2,000	0	0	2,000	2,000	
5	小学3年生以下と保護者	おもちゃの病院	9月12日	1	8	8	5,000	0	0	5,000	0	0	5,000	5,000	
6	幼児～未就学児と保護者	おはなしボランティア「ぽっぽっ ぽっ」	9月15日	1	12	12	2,000	0	0	2,000	0	0	2,000	2,000	
7	幼児～未就学児と保護者	おはなしボランティア「ぽっぽっ ぽっ」	10月20日	1	8	8	2,000	0	0	2,000	無	0	2,000	2,000	
8	未就学児と保護者	親子ミニ運動会	10月28日	1	11	11	18,968	0	2,200	21,168	有	200	5,568	5,568	第五地区社会福祉協議会
9	未就学児と保護者	ハロウィンお菓子のプレゼント	10月30日	1	50	50	5,220	0	0	5,220	無	0	0	0	エヌ・クラブ、NPO法人アニミ
10	成人	本格味噌作り	10月31日	1	8	8	0	0	30,400	30,400	有	3,800	0	0	
11	どなたでも	にしく緑花サポーター	11月3日	1	6	6	5,756	0	0	5,756	無	0	0	0	
12	成人	免疫カアップのための料理教室	11月5日	1	8	8	5,221	0	6,400	11,621	有	800	5,000	5,000	
13	幼児～未就学児と保護者	おはなしボランティア「ぽっぽっ ぽっ」	11月17日	1	14	14	2,000	0	0	2,000	無	0	2,000	2,000	
14	どなたでも	DanceDanceDanceNishiku2021	11月20日	1	403	403	286,519	0	109,700	396,219	有	300	51,137	51,137	西区文化協会、藤棚地区センター、戸部 コミュニティハウス、西区役所、YCV
15	成人	新駅「羽沢横浜国大」からの横浜 昔歩き	12月2日	1	10	12	4,796	0	2,400	7,196	有	200	5,568	5,568	
16	成人	クリスマスのシュトーレン作り	12月8日	1	6	6	7,368	0	9,000	16,368	有	1,500	5,568	5,568	
17	幼児～未就学児と保護者	おはなしボランティア「ぽっぽっ ぽっ」	12月15日	1	23	23	2,000	0	0	2,000	無	0	2,000	2,000	
18	成人	ヨガ体験教室	11月12日、26日 12月10日、24日	4	6	23	10,274	0	12,000	22,274	有	2,000	5,568	22,274	
19	成人	お正月のフラワーアレンジメント	12月25日	1	6	6	11,000	0	12,000	23,000	有	2,000	5,000	5,000	
20	幼児～未就学児と保護者	おはなしボランティア「ぽっぽっ ぽっ」	1月19日	1	18	18	2,000	0	0	2,000	無	0	2,000	2,000	
21	成人	バレンタインのガトーショコラ作り	2月8日	1	6	6	7,368	0	9,000	16,368	有	1,500	5,568	5,568	
22	幼児～未就学児と保護者	おはなしボランティア「ぽっぽっ ぽっ」	2月16日	1	16	16	2,000	0	0	2,000	無	0	2,000	2,000	
23	小学3年生以下と保護者	おもちゃの病院	3月13日	1	5	5	5,000	0	0	5,000	無	0	5,000	5,000	

令和3年度自主事業報告書

施設名 横浜市西地区センター

No.	募集対象	事業名 (教室名)	開催時期	開催回数	参加人員		自主事業経費				1人あたり参加費		講師謝金		備考 (共催団体・その他)
					募集人数 (人)	延参加 人数(人)	委託料支 出総額 (円)	ニーズ対 応費支出 総額(円)	参加者 負担総額 (円)	総経費 (円)	徴収の 有・無	参加費用 (円)	1回1講 師あたり (円)	1教室講 師謝金額 (円)	
24	幼児～未就学児と保護者	おはなしボランティア「ぽっぽっ ぽっ」	3月16日	1	6	6	2,000	0	0	2,000	無	0	2,000	2,000	
25	中学生以上	卓球大会2022	3月27日	1	30	23	10,390	0	4,600	14,990	有	200	0	0	
		計		28	834	846	422,872	0	197,700	620,572					

令和3年度 地区センター委員会開催状況

■第1回

日時	令和3年6月
場所	書面開催
出席者	センター委員12名、 指定管理者アクティオ(株)
議題	(1)令和2年度事業報告 (2)令和3年度事業計画 (3)その他
意見等	(審議事項) (1)令和2年度事業報告 賛成11、反対0、棄権1 (2)令和3年度事業計画 賛成11、反対0、棄権1 (3)その他 コロナウイルス感染予防対策 賛成11、反対0、棄権1 結果、全ての審議事項が承認されました。

■第2回

日時	令和4年3月
場所	書面開催
出席者	センター委員12名、 指定管理者アクティオ(株)
議題	(1)令和3年度事業報告 (2)令和4年度事業計画 (3)その他
意見等	(審議事項) (1)令和3年度事業報告 賛成11、反対0、棄権1 (2)令和4年度事業計画 賛成11、反対0、棄権1 (3)その他 コロナウイルス感染予防対策 賛成11、反対0、棄権1 結果、全ての審議事項が承認されました。

令和3年度 利用者会議開催状況

■第1回

日時	令和4年3月3日(木)14:00~14:40
場所	西公会堂1号会議室
出席者	利用登録団体12団体12名
議題	(1)令和3年度事業報告 (2)令和4年度事業計画 (3)その他
意見等	・次年度 地区センター祭りの開催有無について

令和3 年度西地区センター利用者アンケート 実施報告

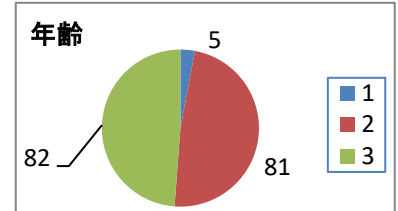
《 令和4 年1 月に西地区センター利用者の皆様にご協力いただいたものです。》

アンケート 配布数と回収数

配布数 ⇒ 180 回収数 ⇒ 168 回収率 ⇒ 91%

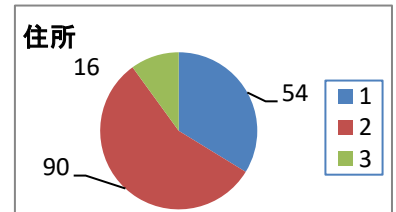
年齢

		回答数	構成比
1	18歳以下	5	3.0%
2	19～64歳	81	48.2%
3	65歳以上	82	48.8%
		168	100.0%



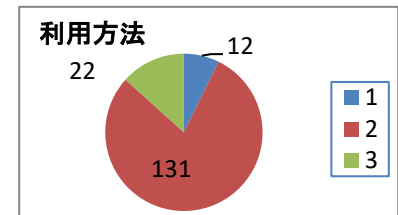
住所

		回答数	構成比
1	西区	54	33.8%
2	区外	90	56.3%
3	市外	16	10.0%
		160	100.0%



問1、利用方法

		回答数	構成比
1	個人利用	12	7.3%
2	団体利用	131	79.4%
3	個人・団体両方利用	22	13.3%
		165	100.0%



問2、利用場所(部屋) について、どのようにお感じですか

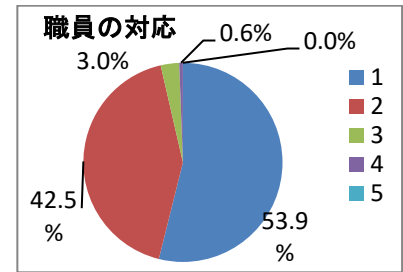
ご意見欄	回答欄
体育館のネットが低くて卓球のボールがひっきりなしに飛んで来るケースがあるのが困っています。ネットを高くするか卓球台の向きを変えてほしいです。(体育室)	ご迷惑をお掛けしております。防球ネットに関しましては、標準仕様の物を設置しております。ご理解頂き、ご利用して頂きますようお願いいたします。
ネットが新しくなって益々ボールの古さが目立って来ました。新しくなるといいな!(体育室)	ご意見ありがとうございます。皆さまのご意見を参考にさせていただき、対処可能なものから順次改善させていただくよう検討させていただきます。
卓球のネットを交換して欲しい。古いので。(体育室)	
体育室からロビーの照明を見ると、まぶしいところがあるので、さえぎってほしい。(体育室)	
バスケットのラインが古い。(体育室)	
支柱たてのふたが不安定。(体育室)	
体育室にぞうきんを2～3枚置いて下さい。(体育室)	
寒い。掃除機が使える方がよい。(体育室)	
掃除機はコードレスで。(体育室)	
コロナがなければ、換気もなくよいのですが。(体育室)	

冬は少し寒いです。(体育室)	体育室の空調に関しましては、皆さまのご意見を行政にも伝えており、改善の方向で検討いただいています。もうしばらく我慢いただけるようお願いいたします。
冷房、暖房新しくしてほしい。(体育室)	
冷房、暖房、換気の設備をよくしてほしい。(体育室)	
夏、体育室にエアコンが効くようにしていただきたいです。(体育室)	
更衣室の空調が完備するとうれしいのですが・・・夏はすごく暑く、冬は底冷えする中で着替えています。(体育室)	
照明が切れてしまっているので、取替をお願いします。フェンスの予備が欲しいです。(多球練習で使いたい) (体育室)	皆さまのご利用中は作業ができません。皆さまのご利用のない施設点検日に対応させていただきます。また、ワックス等は年間作業計画の中で対応しております。ご理解をお願いいたします。
レールカーテンを直してほしい。ロビーの照明が、体育館側から見ると、まぶしい所がある。(体育室)	
カーテンがしまらない。(体育室)	
すべるのでワックスがけしていただきたい。(体育室)	
若干、ワックスがはげている部分があります。(体育室)	
寒い。掃除機が使える方がよい。(体育室)	
掃除機はコードレスで。(体育室)	
フェンスを新しくして頂けて感謝しています。大変明るく、やりやすいです。(体育室)	ご利用ありがとうございます。これからも皆様からいただいたご意見に対し、遅々ではありますが、対応してまいります。
フェンスが新しくなってうれしいです。(体育室)	
体育館ドアにサンシェードを付けて頂きありがとうございました。(体育室)	
ロールスクリーンをつけていただいて、ありがとうございます。(体育室)	
満足。更衣室もきれいになり気持ち良い。(体育室)	
満足(体育室)	
とても便利に利用させて頂いています。(体育室)	
始まる前にモップを用意してくださり、ありがとうございます。(工芸室)	ご利用ありがとうございます。これからも皆様に気持ちよく快適にお使いいただけるよう職員、スタッフ一同努力してまいります。
いつもきれいにさせていただいてありがたいです。床をふくモップもかしていただけで助かります。(工芸室)	
鏡ふきがあったら、より良いです。(工芸室)	
いつもありがとうございます！(工芸室)	
とても満足していて、要望はないです。(工芸室)	
大変よいです。(工芸室)	
いつもきれいで使いやすいです。(工芸室)	

工芸室は鏡があり、ダンス練習にも利用しやすいです。(工芸室)	
机が重い。(小会議室)	今後の利用状況も勘案し、検討させていただきます。
プロジェクターをどれにも対応出来るようにしてほしい。	HDMI対応のプロジェクターを用意しました。
椅子が少々低い事以外大変満足しております。(小会議室)	ご利用ありがとうございます。 これからも皆様に気持ちよく快適にお使いいただけるよう職員、スタッフ一同努力してまいります。
利用時はきれいになっているので満足です。(小会議室)	
いつも使わせていただきありがとうございます。広さや設備など満足しております。室内もいつもきれいに保たれていて、安心して使っています。インターフォンがうまく使えない時がありました。(小会議室)	
ヨガマット、消毒しますので、早く使いたいです。(和室)	もうしばらくご辛抱くださるようお願いいたします。
和室を使用時に茶室を使っている方の出入りがきになります。(和室)	あまりに気になるようであればスタッフまでお申し出ください。
更衣室がほしいです。(和室)	お手数ですが「使用中」の立て看板を襖の前においてご利用くださるようお願いいたします。
冷暖ぼうがしっかりきいている。(和室、工芸室)	ご利用ありがとうございます。 ご利用者様に満足いただけるよう、これからも努力いたします。
明るくて清潔感のある和室。(和室)	
大満足(和室)	
初めての利用できれいで満足です。(和室)	
行き届いているようで和室は満足しております。(和室)	
冬はよいのですが、夏に風調が悪く、とても室内が暑いです。(茶室)	本年空調設備の工事を予定しています。
小会議室の話し声や和室の音がうるさい。(料理室)	あまりに気になるようであればスタッフまでお申し出ください。
什器備品の洗い残しが気になる。スポンジ、金たわしは定期的に変えてほしい。(料理室)	点検時気が付けば交換していますが、今後入念な点検を心がけます。
空気を入れかえることに熱心で、やや温度が低い。適切な制御が必要です。	ご不快をお掛けしております。 換気場所の関係で寒い場所、そうでない場所がでてまいります。感染予防対策とご理解をお願いします。
部屋ごとに温度調節できない。まどあけるとさむい時あり。	
使いやすく満足。(ロビー、2階)	ありがとうございます。 今後も快適にご利用いただけるよう努力いたします。
全体的に新しくきれいになった気がします。	

問3、職員の対応について、どのようにお感じですか

		回答数	構成比
1	大変満足	90	53.9%
2	満足	71	42.5%
3	どちらともいえない	5	3.0%
4	やや不満	1	0.6%
5	非常に不満	0	0.0%
		167	100.0%



ご意見欄		回答欄
問3に関するご意見・ご要望	前からおられる方は大変満足です。愛想が良く話しやすいです。説明がくどい方、要点をはっきりと言ってほしい人がおります。	ご意見ありがとうございます。 職員、スタッフ全員が皆さまにご満足いただけるよう、研修等を通じて努力してまいります。
	ほぼ満足だが、満足でない人もいます。	
	普通に対応していただきました。	ありがとうございます。 ご利用者が気持ちよくお使いいただけるよう、今後とも努力してまいります。
	しっかりしてて良い。	
	あいさつもちゃんとしてくれるから大変満足。	
	いつも親切でありがとうございます。	
	皆さんの笑顔がすてきです。	
	いつも明るい挨拶、ありがとうございます。	
	常に笑顔でいねいに接客してくださりととても満足です。	
	とても感じが良いです。	
	何時も大変お世話になっており感謝致しております。	
	明るく元気良くとても良いと思います。	
	いつも気持ちよく対応して頂き、特に不満はありません。	
	ゆとりがあるのがよい。	
	音を出していいか丁寧におとなりの方に聞いてくださってよかった。	
細かいことまで心配り下さって満足です。		
職員の方からお声をかけてくださり気配りいただいています。		
いつもさわやかに出迎えて頂き気持ちが良いです。		

問4、施設の管理運営全般について、お気づきの点がありましたらお書きください

ご意見欄		回答欄
利用料を銀行振込でも支払えるようにしてもらえるとうれしいです。	利用料が少額のため、振込手数料が割高となり、サービス向上には繋がらないと考えています。	
掃除機をコードレスにってもらえると、片付けがやりやすいと思います。他の地区センターではコードレスが置いてある場所もあります。	ご意見ありがとうございます。 検討させていただきます。	
夏場の虫を予防する為あみ戸があれば嬉しいです。		
時間を守らないグループがいて困る時があり、時間厳守するよう徹底して下さい。	お気づきの時はお手数ですがスタッフまでお申し出	

問4 に関する ご意見・ご要望	個人利用の時の人数制限がルーズな時があって、たてこむ時があります。	ください。
	英語の辞書を常備してほしい。	申し訳ございません。常設の予定はございません。
	予約受付日は1カ月にしてほしい。	1カ月前予約のセンターもありますが、多くのセンターが2カ月前予約となっております。
	施設利用の受付が2カ月前から1カ月前にして欲しい。	当センターもご利用者様にとって、2カ月前から予約できる方が、メリットが大きいと考えております。
	工事で使えない時が多い。なんとかまとめてやってほしい。	ご迷惑をお掛けしております。
	施設の改善のため休館が多いと感じます。	当館も築年数がたっており、多くの設備がメンテナンスを必要としています。今後もご迷惑をお掛け致しますが、ご理解頂けますようお願い致します。
	時間割りに余裕がないです。(沢山の方々に施設を利用して頂きたいので仕方ないことですが。	
	利用時間を例えば13～16時でなく、15分前の15:45とかの時間にするとわかりやすいと思う。	ご意見ありがとうございます。
	終了15分前ではなく、10分前に明け渡しになると有難いです。	
	Web予約、当日会計で便利です。	
	パソコンで申し込めるようになり便利になりました。	
	臨機応変に対応して頂きありがとうございます。当日支払い可能やキャンセル対応ありがたいです。	便利にご利用いただきありがとうございます。
	登録がその日のうちにできるのでありがたいです。	
	ネット予約の数、2カ所から5カ所にふやしてほしい。	抽選エントリーのことと推察しますが、より多くの団体様にご利用いただくための制限としております。
	キャンセルの場合、ネットでできるとよい。	館側の関与なしにキャンセルが発生すると、予約状況把握に混乱が生じる場合があるためです。また、利用料金の支払いが必要なキャンセル処理に支障をきたす場合もあります。
	トイレは洋式(全部)の方が良いです。	
	昨年トイレの臭いが気になった。	トイレの洋式化を検討しています。
	トイレを改装してほしい。	
	利用がまだ数回でよくわからないことも多い。	お気づきの点などありましたらお気軽にスタッフまでお声がけください。
	とても利用しやすく、いつも感謝しております。	
コロナに負けずできるだけ利用できるとよいが。	ありがとうございます。	
感じの良い対応ありがとうございます。	今後とも、皆さまのご意見を参考にさせていただきます、より良い館作りに努力いたします。	
とてもスムーズです。		

問5、当館のコロナウィルス感染防止対策について、お気づきの点がありましたらお書きください

ご意見欄	回答欄
感染防止も徹底していると思います。	

問5に関するご意見・ご要望

夏場のシャワーなしはきびしいです。
特になく、このままでよいと思います。
利用者によって、いしきが違いすぎますので、もう少し周知して頂けるように工夫があると良いと思います。
玄関に体温測定器が付き安心しました。
寒い時は窓を閉めたいです。
十分だと思います。
適切だと思います。
現状のままで良いと思います。
知らせることが不足しています。
図書コーナーの前にも消毒があると良いと思います。
感染予防対策はよろしいと存じます。ありがとうございます。
良くやっている。
十分に防止対策してますのでありません。
現状維持。
換気時間、消毒の徹底してほしい。
換気がよくない。利用団体間、もう少し時間をかけてやってほしい。
行き届いていると思います。
このご時世なので、トイレの中に便座をトイレットペーパーでふくときの消毒液が備わっていると尚良いと思いました。
各所に消毒液等置いてあり安心して利用できます。換気も十分で気持ちよく使えます。
使用した方が机等を拭いたのか気になります。
トイレにもアルコールスプレーがあれば良いと思います。
長い間に渡り大変ですが、今後もよろしく願います。
換気されていて良いと思います。

ご意見ありがとうございます。
今後も皆様のご意見を参考にさせていただき、感染対策を講じさせていただきます。

令和3年度 西地区センター・西公会堂 自己評価表

目標設定 の視点	計画内容及び運営目標	計画内容及び運営目標 に対する実績	今後の取組 (改善計画)	自己 評価
利用者 サービス	<p>公の施設としての管理 ※コロナ禍継続を前提</p> <p>①仕組みの公平性</p> <ul style="list-style-type: none"> ・公平公正な利用案内や利用方法の策定 ・公平公正な運用の徹底 ・利用者ニーズを把握し、運営ルールに反映 ・センター委員会、利用者会議で運用を決定 <p>②情報提供および方法の公平性</p> <ul style="list-style-type: none"> ・施設利用ガイド作成・配布 ・西区区報や館内、近隣自治会、学校、関連施設 回覧板での情報提供・拡大 <p>③接遇の公平性</p> <ul style="list-style-type: none"> ・接遇マニュアル、業務マニュアルの改訂 ・研修の実施（接遇、人権、見られ公務員研修等） <ul style="list-style-type: none"> ・スタッフ会議での問題点抽出と意識統一 ・ホスピタリティ精神を第一の行動規範の徹底 利用料金の設定について 	<p>①</p> <ul style="list-style-type: none"> 利用案内・利用者意見を基に公平公正運営を実施 ご利用者のご意見を職員内で共有・検討を実施 <p>②</p> <ul style="list-style-type: none"> ・施設利用案内を受付窓口、HPにて公開 ・西区広報、第五地区・第六地区自治会、平沼小 学校、岡野中学校等、ケアプラザ等へ情報提供 自主事業のターゲット層（幼児～学生）により 子育て機関やフリーサロン等に情報提供を拡大 <p>③</p> <ul style="list-style-type: none"> ・R3/2月 業務マニュアル改定 ・個人情報保護研修（R3/6/14）実施。接遇、見られ 公務員研修（R3/12/13）実施。人権研修（R4/1/11） 実施。ハラスメント研修（R4/2/14）実施 ・月1回休館日開催 課題・施策共有を実施 ・行動規範記載のカードを常時携帯し周知徹底 	<p>①</p> <ul style="list-style-type: none"> 継続して取り組み、利用者ニーズを反映 <p>②</p> <ul style="list-style-type: none"> ・継続運用 ・継続運用しさらなる広報拡大を図る <p>③</p> <ul style="list-style-type: none"> ・業務接遇マニュアルの内容随時見直し改訂 ・サービスの均一向上を目指して開催継続 ・利用促進に向けて継続運用 ・利用促進に向けて継続運用 	B

《自己評価》

- A：計画、目標を上回って実施
- B：計画、目標を保持して実施
- C：計画、目標を下回って実施

令和 3 年度 西地区センター・西公会堂 自己評価表

目標設定 の視点	計画内容及び運営目標	計画内容及び運営目標 に対する実績	今後の取組 (改善計画)	自己 評価
	<ul style="list-style-type: none"> ・地区センター当日 1 時間貸出を継続 ・地区センター午後②特別サービス券の発行継続 <p>利用者ニーズの把握と運営への反映</p> <ul style="list-style-type: none"> ・地域住民モニタリング →地区センター・公会堂利用者アンケート実施 回収率 87% ・利用者懇談会開催 → 令和 3 年度 2 回実施 ・センター委員会開催 →令和 3 年度 2 回実施 	<ul style="list-style-type: none"> ・利用時間延長・突発利用者で活用 ・延 23 の団体がサービス券で部屋を利用 <ul style="list-style-type: none"> ・地区センター R4/1 月～R4/2 月にアンケート実施 180 枚配布 168 枚回収 回収率：91% 公会堂 R4/1 月にアンケート実施 18 枚配布 18 枚回収 回収率：100% ・第 1 回 R4/3/3 開催。新型コロナウイルス感染状況を踏まえて今年度は 1 回のみ実施。 ・第 1 回 R3/6 月書面開催。第 2 回 R4/3 月書面開催新型コロナウイルス感染状況を踏まえて書面にて開催。 	<ul style="list-style-type: none"> ・アンケート内容を見直し、より多くの利用者ご意見を吸収し、運営に取り込めるよう推進。 ・新型コロナウイルス感染状況を踏まえて、安全に開催できる方法を検討のうえ開催。 ・新型コロナウイルス感染状況を踏まえて、安全に開催できる方法を検討のうえ開催。 	
業務運営	<p>本市重要施策に対する取組 ※コロナ禍継続を前提</p> <p>① 情報公開規程</p> <ul style="list-style-type: none"> ・『横浜市の保有する情報の公開に関する条例』の趣旨に則り、「情報公開規程」を公開。 <p>② R+R 活動</p> <ul style="list-style-type: none"> ・リデュース…ルート回収参加、緑のカーテン、冷暖房の設定温度調整や時間短縮、節水 ・リユース…リユース文庫、雨水の植栽水遣り 	<p>① 「横浜市西地区センター・西公会堂 情報公開規程」作成済。当規程に則り情報公開（情報開示請求実績なし）</p> <p>②</p> <ul style="list-style-type: none"> ・ルート回収参加、緑のカーテン実施、冷暖房の設定温度調整や時間短縮運転実施中 ・リユース文庫書棚設置中。雨水の水遣り実施。 	<p>① 情報開示請求があれば、当規程に則り情報公開をするものとする</p> <p>②</p> <ul style="list-style-type: none"> ・R+R活動向上に向け、継続 ・R+R活動向上に向け、継続 	B

《自己評価》

- A：計画、目標を上回って実施
- B：計画、目標を保持して実施
- C：計画、目標を下回って実施

令和3年度 西地区センター・西公会堂 自己評価表

目標設定 の視点	計画内容及び運営目標	計画内容及び運営目標 に対する実績	今後の取組 (改善計画)	自己 評価
	<ul style="list-style-type: none"> ・リサイクル…小型家電回収BOXの設置 ・リアクト …おもちゃ病院など、エコ関連の自主事業開催 ③ 市内中小企業優先発注 施設設備保守、修繕案件を市内区内業者に発注 ④その他 ・図書コーナーの活性化における図書書架増 <p>設置理念を実現する運営内容※コロナ禍継続を前提</p> <ul style="list-style-type: none"> ① 地域団体連携による地域活性化事業の開催 <ul style="list-style-type: none"> ・第五地区納涼祭+子ども祭り合同開催 ・センター祭り合同開催 ② 次世代地域リーダー発掘事業開催 <ul style="list-style-type: none"> ・「ダンスダンスダンス」 <p>利用促進策</p> <ul style="list-style-type: none"> ① 広報取組 <ul style="list-style-type: none"> ・SNSの活用展開 ② サービス向上 <ul style="list-style-type: none"> ・コロナ感染予防アクションと予防啓発の継続 <p>自主事業計画</p> <ul style="list-style-type: none"> ① 子育て応援事業：4事業 	<ul style="list-style-type: none"> ・小型家電回収、インカートリッジ回収BOX設置中 ・「おもちゃの病院」等開催 ③ 設備修繕案件19件内 市内区内業者16件発注。 ④ ・毎月の新着図書を25～30冊目安に配架。 ① 第五地区納涼祭+子ども祭り、センター祭りは、 新型コロナウイルス感染拡大により中止。 ② R3/11/20「DanceDanceDance@Nishiku2021」 コロナ感染対策を講じて実施。入場者数403名。 ① ・HP、ツイッター継続運用。 ② ・感染状況を踏まえながら常時実施。 新型コロナウイルス感染状況を見ながら縮小して開催。 ① 「おもちゃの病院」等 3事業開催 	<ul style="list-style-type: none"> ・R+R活動向上に向け、継続 ・R+R活動向上に向け、継続 ③ 継続実施 ④ 継続実施 ① ・新型コロナウイルス感染状況を踏まえ地域連携事業のさらなる継続拡大を図る。 ② ・新型コロナウイルス感染状況を踏まえ事業展開を図る。 ① ・継続実施。 ② ・継続実施 新型コロナウイルス感染状況を踏まえ事業展開を図る。 	

《自己評価》

- A：計画、目標を上回って実施
- B：計画、目標を保持して実施
- C：計画、目標を下回って実施

令和3年度 西地区センター・西公会堂 自己評価表

目標設定 の視点	計画内容及び運営目標	計画内容及び運営目標 に対する実績	今後の取組 (改善計画)	自己 評価
	② 子ども育成事業：8事業 ③ 社会人や男性の参加促進事業：4事業 ④ 料理室利用促進事業：5事業	② 「打ち水大作戦」等 4事業開催 ③ 「横浜昔歩き」等 3事業開催 ④ 「本格味噌作り」等 4事業		
職員育成	管理運営に必要な組織・人員体制 ① 館長1名・副館長3名・職員2名 ② センタースタッフ常時2名・公会堂スタッフ 常時1名、舞台スタッフ常時1名・美化スタッフ1名/日 個人情報保護などの体制と研修計画 ① 個人情報保護研修、内部監査の実施 ② 接客・接遇のプロとしての行動の習得・向上 ・スタッフミーティング実施数：10回 ・研修実施数：4回 (リカレント研修・個人情報保護研修、人権研修、 市民利用施設における利用許可(ハイトステップ)) ③ 社内セルフモニタリングシステム (ASSMS) 実施。	① 館長1名・副館長3名・職員2名 ② センタースタッフ常時2名・公会堂スタッフ 常時1名、舞台スタッフ常時1名・美化スタッフ1名/日 ① 個人情報保護マネジメントシステム更新に伴い実施 R4/2月に内部監査及びテスト実施。 ② ・スタッフミーティング10回実施。 ・研修4回実施 個人情報保護研修 (R3/6/14) 実施。接遇見られ 公務員研修 (R3/12/13) 実施。人権研修 (R4/1/11) 実施。ハイトステップ研修 (R4/2/14) 実施 ③ R3/11月実施。	① 継続体制にて運用 ② 継続体制にて運用。センター・公会堂とも世代交 代を見据えた組織体制作りを検討。 ① 継続実施 ② ・スタッフミーティング開催し、運用課題抽出と 改善を図る。 ・継続実施 ③ 継続実施	B

《自己評価》

- A：計画、目標を上回って実施
- B：計画、目標を保持して実施
- C：計画、目標を下回って実施

令和3年度 西地区センター・西公会堂 自己評価表

目標設定 の視点	計画内容及び運営目標	計画内容及び運営目標 に対する実績	今後の取組 (改善計画)	自己 評価
財務	<p>収入計画の考え方 ※コロナ禍継続を前提</p> <p>① 稼働率目標値</p> <ul style="list-style-type: none"> 令和3年度：西地区センター 62.0% 令和3年度：西公会堂 60.0% <p>② 利用料金目標値</p> <ul style="list-style-type: none"> 令和3年度：西地区センター 3,857,000円 令和3年度：西公会堂 9,650,000円 <p>増収策</p> <p>① 地域活性化につながる取り組みによる増収</p> <ul style="list-style-type: none"> センターまつり等のイベント開催時に、有料で地元企業のPRスペースを募集 	<p>① R3年度実績</p> <ul style="list-style-type: none"> 西地区センター 63.2% (達成率 101.9%) 西公会堂 62.0% (達成率 103.3%) <p>② R3年度実績</p> <ul style="list-style-type: none"> 西地区センター 4,845,490円 (達成率 125.9%) 西公会堂 10,198,370円 (達成率 105.7%) <p>①</p> <ul style="list-style-type: none"> R3年度実績なし 	<p>①</p> <ul style="list-style-type: none"> 4月～6月迄、地区センター公会堂がワクチン接種会場として横浜市が貸切。 <p>②</p> <ul style="list-style-type: none"> 横浜市よりワクチン会場利用料 2,096,640円含む 横浜市よりワクチン会場利用料 3,947,900円含む <p>①広報周知及び広告掲載地元企業をリサーチのうえ公募</p>	A
その他				
利用者等の意見	<p><利用者等の意見の把握方法></p> <p>① ご意見箱</p> <p>② 利用者アンケート</p> <p>③ 利用者会議（懇親会）</p> <p>④ 地区センター委員会</p>	<p><利用者等から寄せられた意見・要望></p> <p>① 投書4件 内容は苦情対応状況報告に記載</p> <p>② 西地区センター R4/1月～R4/2月にアンケート実施</p> <p>西公会堂 R4/1月にアンケート実施</p> <p>③ R4/3/3月に開催</p> <p>④ R3/6月、R4/3月に書面開催</p>	<p><意見・要望に対する対応></p> <p>① 投書には都度館内掲示版に回答を掲載。</p> <p>② アンケート結果は集計し、ご意見に対する回答を記載のうえ館内掲示版に結果公表。</p> <p>③ 会議内で回答。</p> <p>④ 書面回答にてご意見等は特に無し。</p>	B

《自己評価》

- A：計画、目標を上回って実施
- B：計画、目標を保持して実施
- C：計画、目標を下回って実施