

## 横浜市西スポーツセンター

# 令和3年度 年間事業報告書

- 1 様式2 事業報告書
- 2 様式3 利用状況表（コマ）
- 3 様式4 利用状況表（人数）
- 4 様式5 種目別利用者数
- 5 様式6 利用状況表（総括）
- 6 様式7 託児事業実績報告
- 7 様式8 教室別参加者数
- 8 様式14 収支決算書
- 9 様式15 収支決算書（指定管理・収入の部）
- 10 様式16 収支決算書（指定管理・支出の部）
- 11 様式17 収支決算書（自主事業・収入の部）
- 12 様式18 収支決算書（自主事業・支出の部）

公益財団法人横浜市スポーツ協会

令和3年度 横浜市 西 スポーツセンター事業計画書

1 基本方針

<重点項目>

- ア 施設価値を高めるスポーツ・健康づくり拠点としての取組
- イ 東京2020オリンピック・パラリンピック機運醸成
- ウ 新型コロナウイルス感染症対策の取組

<数値目標>

項目	目標値
延利用者数	166,000人
利用料金収入	44,035,000円
教室参加料収入	33,663,000円
健康増進プログラムの実施	年間2,500回以上

令和3年度 横浜市 西 スポーツセンター事業報告書

1 基本方針

<重点項目>

- ア 施設価値を高めるスポーツ・健康づくり拠点としての取組

現在実施している整形外科系及び内科系の運動療法プログラムに加えて、独自の測定機器を活用して姿勢の崩れ等をチェックする姿勢測定、また効果的且つ安全に運動を実施するための健康体力相談などを積極的に展開する予定でしたが、今年度も新型コロナウイルス感染症の状況を踏まえ、事業によっては実施を見合わせました。

- イ 東京2020オリンピック・パラリンピック機運醸成

昨年に引き続きカウントダウンボードを設置しました。また、スポーツレクリエーションフェスティバルにおいて、オリンピック（リオデジャネイロオリンピック・陸上競技三段跳び日本代表 長谷川大悟選手）を招聘したプログラムを実施する予定でしたが、新型コロナウイルス感染症の状況を踏まえて実施を見合わせました。

- ウ 新型コロナウイルス感染症対策の取組

スポーツ施設再開ガイドラインを踏まえ、各利用形態における利用人数制限・館内の消毒及び換気・手指消毒液及び検温器の設置等、新型コロナウイルス感染症対策に取り組みました。

<数値結果>

項目	実績	達成率
延利用者数	135,957人	81.9%
利用料金収入(ワクチン接種会場料含む)	42,672,476円	96.9%
教室参加料収入	15,557,484円	46.2%
健康増進プログラムの実施	1,386回	55.4%

ワクチン接種会場に伴う休館（トレーニング室を除く）や新型コロナウイルス感染症の感染防止策として、利用制限や事業の中止、規模縮小などを行ったため、目標を達成することができませんでした。

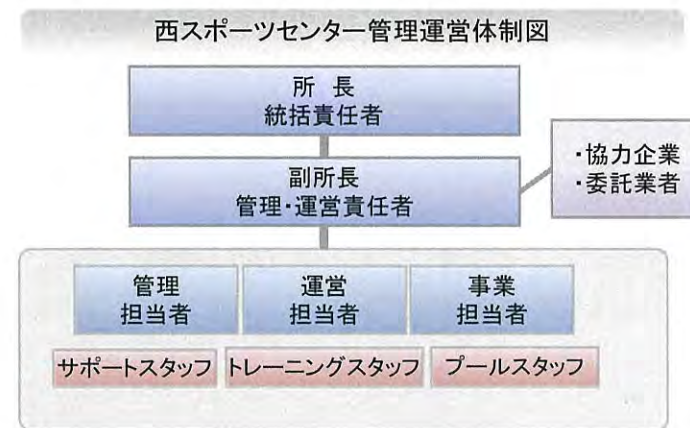
2 運営実施体制・職員配置について

<趣旨>

私たちはスポーツ協会の総合力を活かして、安全かつ効率的な管理運営体制を構築します。また、専門性を要する設備維持管理業務は、安全・確実に行うために、豊富な実績と高い能力を有する専門業者に業務を委託します。

<具体的取組内容>

(1) 西スポーツセンターの管理運営体制



(2) 研修計画

下記の研修を実施します。

研修名	対象
心肺蘇生・AED 操作研修	全スタッフ
ノーマライゼーション研修	全スタッフ
人権研修	全スタッフ
個人情報保護研修	全スタッフ
公共サービス従事者研修(条例等解釈、コンプライアンス)	全スタッフ
接遇研修	全スタッフ
インストラクター研修	指導職員、スタッフ
マネジメント研修	主任・副主任
警備講習	プールスタッフ

2 運営実施体制・職員配置について

<趣旨>

事業計画書のとおり、公共サービスの提供者として安全で効率的な管理を行うとともに、区民のスポーツ実施率の向上をめざし、施設内外でのスポーツプログラムを展開できる体制で運営しました。

特に設備維持管理業務については、法定点検・設備機器の修理等を一元的に設備管理協力会社(鹿島建物総合管理株式会社)が実施し、専門性を活かした質の高い管理をしました。

<具体的取組内容>

(1) 西スポーツセンターの管理運営体制

事業計画書の体制で運営しました。

(2) 研修計画

事業計画のとおり、次の研修を実施しました。

研修名	実施日	受講者
心肺蘇生・AED 操作研修	6月22日～	全スタッフ
ノーマライゼーション研修	6月22日～	全スタッフ
人権研修	2月16日～	全スタッフ
個人情報保護研修	4月20～5月18日	全スタッフ
公共サービス従事者研修(条例等解釈、コンプライアンス)	9月28日～	全スタッフ
接遇研修	2月16日～	全スタッフ
インストラクター研修	随時	指導職員、スタッフ
マネジメント研修	11月25日～・2月3日・24日	主任・副主任
警備講習	随時	プールスタッフ

3 施設の平等・公平な利用の確保について

<趣旨>

施設の平等・公平な利用の確保に向けた取組、誰にでもやさしいサービスの提供

<具体的取組内容>

(1) 施設の平等・公平な利用の確保に向けた取組

- ア 公共サービス従事者研修の実施
- イ 人権啓発推進者の配置、人権研修の実施
- ウ 条例解釈勉強会の実施（利用許可に関する理解の徹底）

(2) 誰にでもやさしいサービスの提供

- ア 施設配置のサービス介助士によるノーマライゼーション研修を実施します。
- イ 横浜市の子育て家庭応援事業『ハマハグ』スポットとして協力します。
- ウ 受付に「筆談具」「老眼鏡」「コミュニケーションボード」を用意します。
- エ 英語表記の施設利用案内やリーフレットを外国人のお客様へ配布します。
- オ プールでは入水路として手すりのあるスロープ、歩行用コースを設けます。

3 施設の平等・公平な利用の確保について

<趣旨>

公共サービス従事者として施設の平等・公平なご利用を確保することはもちろん、多様なお客様に応じた、誰にでもやさしいサービスの提供に向けて、次のことに取り組みました。計画内容は全て達成することができました。

<具体的取組内容>

(1) 施設の平等・公平な利用の確保に向けた取組

- ア 公共サービス従事者研修の個別研修を実施  
9月28日から全スタッフ対象に研修しました。
- イ 人権啓発推進者の配置、人権研修の実施  
人権啓発推進者を所長とし、2月16日から資料閲覧による全スタッフ対象とした個別研修を実施しました。
- ウ 条例解釈勉強会の実施（利用許可に関する理解の徹底）  
9月28日から公共サービス従事者研修の一環として個別研修を実施しました。

(2) 誰にでもやさしいサービスの提供

- ア 施設配置のサービス介助士によるノーマライゼーション研修を実施します。  
6月22日から資料閲覧による個別研修を実施しました。
- イ 横浜市の子育て家庭応援事業『ハマハグ』スポットとして協力します。  
ベビーベッドや授乳スペースを無料で開放しました。
- ウ 受付に「筆談具」「老眼鏡」「コミュニケーションボード」を用意します。  
受付に「筆談具」「老眼鏡」「コミュニケーションボード」を用意し、お客様対応を実践しました。
- エ 英語表記の施設利用案内やリーフレットを外国人のお客様へ配布します。  
英語表記版の利用案内を作成し、外国人のお客様へ配布しました。
- オ プールでは入水路として手すりのあるスロープ、歩行用コースを設けます。  
左記事業計画のとおり実施しました。

4 施設の効用の最大限発揮について  
(1) 広報・利用促進計画

<趣旨>  
教室事業の募集開始時期を踏まえながら、紙媒体や各種ウェブサイトへの積極的な事業PRなど計画的な広報活動を展開します。また、効果的な広報ができているかモニタリングします。

<具体的取組内容>  
 濱ともカードによる高齢者の利用促進  
 ロビーの有効活用  
 託児つき教室の実施  
 回数券の販売  
 ウォーキングステーション  
 タイムリーな空き情報等の提供

4 施設の効用の最大限発揮について  
(1) 広報・利用促進計画

<趣旨>  
施設特性と周辺環境を最大限に活用し、お客様に魅力溢れるスポーツプログラムを提供し、スポーツに親しむ機会を増やしました。計画内容は全て達成することができました。

<具体的取組内容>  
 濱ともカードによる高齢者の利用促進  
横浜市健康福祉局「優待施設利用促進事業」に協力し、65歳以上の方は『濱ともカード』の提示で毎月5日・15日、トレーニング室の利用料金を100円割引としました。(利用者数:36人)  
 ロビーの有効活用  
文化教室での作品の展示を行いました。また、東京2020オリンピック・パラリンピックの機運醸成として、カウントダウンボードを設置しました。  
 託児つき教室の実施  
スポーツ教室参加者を対象に託児サービスを実施する予定でしたが、新型コロナウイルス感染症の状況を踏まえ、通年で実施を見合わせました。  
 回数券の販売  
トレーニング室利用者向けに、回数券を販売しました。(販売枚数806枚)  
 ウォーキングステーション  
ランニング・ウォーキングステーションとしてスポーツセンターを基点としたコースマップの配布やロッカーの貸し出しを行いました。(利用人数:20人)  
 タイムリーな空き情報等の提供  
メインアリーナ、プールの空き情報を毎日ホームページ等に掲載し情報を提供しました。

4 施設の効用の最大限発揮について  
(2) 教室計画

ア 趣旨

私たちは西区民のスポーツ実施率を高めるために、公益スポーツ団体の強みである多様目・多世代への豊富なプログラムによって教室事業を構成します。

西区の人口特性や区民アンケートの結果を受け、高齢者を対象とした健康づくり教室や介護予防・姿勢改善などの予防改善教室を実施します。また、育児がしやすく、子どもが健やかに育つ環境づくりについても目を向け、乳幼児や子育て世代を対象とした教室や託児事業を実施します。

イ 具体的取組内容（実施事項）

令和3年度 教室(指定管理・自主)事業計画【横浜市西スポーツセンター】

教室名	種別	対象	託児	期数	年間回数	曜日	時間区分	会場	募集人数	参加料(1回あたり)
1 社交ダンス	事前	18歳以上		4	44	火	C	サブ	35	710
2(新) やさしいヨガ	事前	18歳以上		4	44	火	C	サブ	40	710
3 フラダンス入門	事前	18歳以上		4	44	火	D	サブ	35	710
4 朝の体操	事前	50歳以上		4	44	火	A	メイン	40	410
5 カワイイ体操教室(キッズ)	事前	年中・年長		4	40	火	D	メイン	30	820
6 カワイイ体操教室(ジュニア)	事前	小学生		4	40	火	D	メイン	30	820
7 横浜ビー・コルセアーズバスケットボールクリニック①	事前	小学1~3年生		4	44	火	E	メイン	30	820
8 横浜ビー・コルセアーズバスケットボールクリニック②	事前	小学4~6年生		4	44	火	E	メイン	30	820
9 キッズ空手	事前	年少~小学1年生		4	44	火	E	研修室	10	820
10 ジュニア空手	事前	年長~小学3年生		4	44	火	E	研修室	10	820
11 かんたんヨガ	事前	18歳以上		4	45	水	B	サブ	40	710
12 水曜ヨガ	事前	18歳以上		4	45	水	B	サブ	40	710
13 HIPHOPビギナー	事前	年長~小学2年		4	45	水	E	サブ	30	850
14 HIPHOPアドバンス	事前	小学3~6年		4	45	水	E	サブ	35	850
15 水曜ピラティス	事前	18歳以上		4	45	水	F	サブ	40	710
16 水曜らくらく体操	事前	50歳以上		4	45	水	C	メイン	70	480
17(新) たいいびき	事前	年少~年長		4	45	水	D	メイン	30	540
18 キッズたいいびき	事前	年少~年長		4	45	水	D	メイン	40	540
19 水曜アート	事前	18歳以上		4	20	水	A	研修室	20	780
20 水彩色鉛筆画	事前	18歳以上		4	20	水	A	研修室	20	780
21 水曜ヨガ②	事前	18歳以上		4	46	木	B	サブ	40	710
22 キッズエアダンス	事前	年少~年長		4	46	木	D	サブ	35	650
23 ジュニアエアダンス①	事前	小学1~2年生		4	46	木	D	サブ	35	650
24 卓球	事前	18歳以上		4	40	木	B	メイン	24	850
25 水曜ヨガ①	事前	18歳以上		4	46	木	A	研修室	18	710
26 松手紙	事前	18歳以上		4	40	木	B	研修室	20	650
27 ジュニアエアダンス②	事前	小学3~4		4	46	木	D	研修室	10	880
28 ジュニアエアダンス③	事前	小学5~中学生		4	46	木	D	研修室	10	880
29(新) 水曜ヨガ③	事前	18歳以上		4	48	木	A	研修室	18	710
30(新) 金曜ZUMBA	事前	18歳以上		4	46	金	B	サブ	40	710
31 氣功太極拳	事前	18歳以上		4	40	金	B	メイン	49	690
32 産婦らくらく体操	事前	50歳以上		4	46	金	C	メイン	40	480
33 社やこ蒸し餅たいそう	事前	2歳~未就学児		4	46	金	B	メイン	20	590
34 家計デザイン	事前	18歳以上		4	40	金	B	研修室	10	1,020
35 キッズバレエ	事前	年少~年長		4	46	金	D	研修室	20	930
36 ジュニアバレエ	事前	小学生・中学生		4	46	金	D	研修室	20	930
37 ベリーダンス	事前	18歳以上		4	46	金	B	研修室	10	650
38 ジュニアバレエスクール	事前	小学2年生~6年生		4	46	金	E	研修室	18	1,230
39 キッズバレエスクール	事前	年長~小学2年生		4	46	金	E	研修室	16	1,230
40 土曜ヨガ	事前	18歳以上		4	47	土	B	サブ	40	710
41 生活習慣病予防改善	事前	40歳以上		4	47	土	A	メイン	50	540
42 VALUEWORKSニバス①	事前	年長~小学3年生		4	47	土	E	メイン	30	820
43 VALUEWORKSニバス②	事前	小学4~6年生		4	47	土	E	メイン	30	820
44 火曜ZUMBA	当日	18歳以上		4	44	火	B	サブ	25	760
45 からだしきいせメンテナンス	当日	18歳以上		4	44	火	B	サブ	25	650
46(新) 卓球・パドミントン	当日	18歳以上		4	48	火	A	メイン	40	780
47(新) ギャトレニング	当日	18歳以上		4	44	火	B	研修室	10	760
48 大人の気軽なバレエレッスン	当日	18歳以上		4	44	火	B	研修室	10	930
49(新) エアロビクス初心者	当日	18歳以上		4	45	水	A	サブ	40	760
50 水曜ZUMBA	当日	18歳以上		4	45	水	F	サブ	25	760
51 エアロビクス初・中級	当日	18歳以上		4	45	水	A	サブ	40	760
52 歌声教室①	当日	50歳以上		4	22	水	C	研修室	10	650
53 歌声教室②	当日	50歳以上		4	22	水	C	研修室	10	650
54 水曜ZUMBA	当日	18歳以上		4	46	水	B	サブ	25	780
55 アスレチックトレーニング①	当日	小学生		4	46	水	E	メイン	25	820
56 アスレチックトレーニング②	当日	小学4年生~成人		4	46	水	E	メイン	25	820
57 トンパボティメンテナンス	当日	18歳以上		4	46	金	B	サブ	40	850
58 WEG	当日	18歳以上		4	40	金	C	研修室	10	1,500
59 ボディウェイト&ピラティス	当日	18歳以上		4	47	土	B	サブ	40	850
60 イブニングヨガ初級	当日	18歳以上		4	47	土	E	研修室	11	850
61 イブニングヨガ中級	当日	18歳以上		4	47	土	E	研修室	11	850
62 エキサイトバンチ&キック	当日	18歳以上		4	23	日	B	サブ	40	850
63 日曜ヨガ	当日	18歳以上		4	23	日	B	サブ	40	850
64 授けイベント	当日	未就学児~成人		0	42	不定期	0	サブ	30	600
65 短期教室(子供向け)	当日	未就学児~小学生		0	12	不定期	0	メイン	30	1,020
66 ランニング教室	当日	18歳以上		4	24	不定期	B	履外	20	1,020
67 ワークショップ	当日	18歳以上		0	12	不定期	0	研修室	20	1,500

4 施設の効用の最大限発揮について  
(2) 教室計画

ア 趣旨

当協会の強みである多様目・多世代へのプログラムのほか、今年度も様々な短期イベント教室を開催する予定でしたが、新型コロナウイルス感染症の影響により日程や参加定員等の変更はもちろん、教室によっては通年で開催を見合わせました。

イ 具体的取組内容（実施事項）

別紙様式8『教室別参加者数』のとおりです。

4 施設の効用の最大限発揮について

(3) 利用者に対する支援策

<趣旨>

お客様の利用目的を的確に汲み取り、適切な対応を素早く行うとともに、楽しく、安全に利用していただけるよう、次の支援策に取り組めます。

<具体的取組内容>

ア 団体・サークル活動への支援

指導者紹介、サークル設立に向けたアドバイスなどを行います。また、「横浜スポーツ・レクリエーションフェスティバル」において、ダンスや体操などで活動する地元スポーツサークルの成果発表の場を提供します。

イ トレーニング支援

・初回ご利用時の支援

インストラクターが健康状態やトレーニングの目的などを聞き、利用方法などを丁寧に説明します。また、希望されるお客様に対し、トレーニングメニューを作成します。

・ショートプログラムの開催

トレーニング室のオープンスペースで15分程度のショートプログラムを開催します。インストラクターによるグループレッスンにより、トレーニングの継続を促します。

ウ Wi-Fi スポットの設置

館内に設置したWi-Fiは、競技団体向けに大会ウェブ速報の活用を提案するなど、スポーツ会場として利便性の良い施設づくりを進めます。

エ お支払の利便性向上

Suica・PASMO等の電子マネーによる支払いのほか、インターネットによる教室参加申込では、クレジットによる支払いを可能とします。また、複数施設のご利用には、当スポーツ協会が管理するスポーツセンターの利用料金が一括精算できるようにします。

4 施設の効用の最大限発揮について

(3) 利用者に対する支援策

<趣旨>

全てのお客様にとって、西スポーツセンターが使いやすい施設となるよう、お客様視点に立った次のサービスに取り組みました。

<具体的取組内容>

ア 団体・サークル活動への支援

神奈川県立青少年センターにおいて、ダンスや体操などの成果を披露する「こども体操発表会」を開催する予定でしたが、新型コロナウイルス感染症の状況を踏まえ、開催を見合わせました。

イ トレーニング支援

左記の事業計画書のとおり実施しましたが、トレーニング利用者を対象とした集合型のショートプログラムについては、新型コロナウイルス感染症の状況を踏まえ、実施を見合わせました。(利用者数 41,720人/対前年度比:132.2%)

ウ Wi-Fi スポットの設置

競技大会のウェブ速報など、スポーツ会場として利便性の良い施設づくりを進めるために、引き続き館内にWi-Fiを設け、インターネット接続環境を向上させました。

エ お支払の利便性向上

Suica・PASMO等の電子マネーによる支払いのほか、インターネットによる教室参加申込者は、クレジットによる支払いを可能としました。また、複数施設のご利用には、当スポーツ協会が管理するスポーツセンターの利用料金が一括精算できるようにしました。

4 施設の効用の最大限発揮について

(4) 自主事業計画

<趣旨>

下記の具体的取組により収入増を図り、設備投資や修繕の財源とします。

<具体的取組内容>

ア 基本時間外・年末年始の拡大営業

深夜・早朝の拡大営業は感染状況を見極めて実施していきます。また、スポーツ施設条例施行規則で定められている12月28日から翌年1月4日までの8日間の休館日を、12月29日から翌年1月4日までの7日間とし、1日間営業日を拡大します。

イ 飲食事業

引き続き、お客様ニーズをとらえた飲料自動販売機を設置します。自動販売機は電子マネー端末併設、災害用ベンダー機等を備えた機器を導入しています。

ウ 物販・レンタル事業

多様な種目で利用されるお客様に対し、魅力的な商品を揃えます。また、手軽にスポーツセンターで運動できるように、ラケット・シューズなどのスポーツ用具の貸し出しを行います。

エ 「スポーツ・レクリエーション・フェスティバル」開催

全市的に行われる「スポーツ・レクリエーション・フェスティバル」を区民・利用者還元イベントとして開催します。

オ 派遣事業の実施

西区民の健康志向を高め、活力ある明るい元気なまちにするため、地域に出向いた派遣事業を積極的に実施します。

カ スポーツ医科学に基づくサービスの実施

当スポーツ協会は、西スポーツセンターにおける健康増進施設及び指定運動療法施設の運営者として認定されています。令和3年度は、スポーツ医科学に基づく運動療法プログラムを実施します。

キ パーソナルトレーニング

パーソナルトレーニングは、当協会オリジナルの姿勢測定プログラム等に基づき、お客様一人一人に合わせたトレーニングを指導します。

ク 東京2020オリンピック・パラリンピック機運醸成事業

東京2020オリンピック・パラリンピックが開催される契機に、区民の皆さまにスポーツの素晴らしさを伝える横浜市スポーツ協会の組織力を活かした機運醸成事業を実施します。

ケ 横浜マラソンチャレンジ枠事業

横浜マラソンを盛り上げるための一環として、横浜マラソンチャレンジ枠事業を開催します。

4 施設の効用の最大限発揮について

(4) 自主事業計画

<具体的取組内容>

ア 基本時間外・年末年始の拡大事業

新型コロナウイルス感染症の影響により、早朝・深夜の基本時間外営業を見合わせました。ただし、年末年始については休館日を12月30日から翌年1月3日までの5日間とし、3日間営業日を拡大しました。(※12月29日と1月4日は17時閉館)

イ 飲食事業

電子マネー対応等の自動販売機を10台設置し、うち1台は災害用ベンダー機能を備えたものを設置しました。

ウ 物販・レンタル事業

スポーツ用具のほかフィットネスウェアや水着、栄養補助食品などを販売しました。なお、新型コロナウイルス感染症の影響により、ポータブルデッキ以外はレンタルを見合わせました。

エ 「スポーツ・レクリエーション・フェスティバル」開催

規模を縮小して10月24日にオリンピックを招聘したプログラムを実施する予定でしたが、新型コロナウイルス感染の状況を踏まえて開催を見合わせました。

オ 派遣事業の実施

小学生や高齢者対象の運動指導等、各所で派遣事業を実施しました。

■令和3年度派遣事業実績

実施日	団体	対象	人数(人)
5月11日	伊勢一サロン	西区伊勢町住民	12
6月9日から全6回	老人福祉センター野毛山荘	高齢者	71
6月26日	西区スポーツ推進委員連絡協議会	西区スポーツ推進委員	24
7月5日	健康づくり・介護予防リーダー研修	グループ活動リーダー	25
12月16日	西区シニアクラブ連合会	健康講座参加者	73

カ スポーツ医科学に基づくサービスの実施

本年度はスポーツ医科学に基づく運動療法プログラムを実施しました。

キ パーソナルトレーニング

新型コロナウイルス感染症の影響によるトレーニング室利用定員の制限等を踏まえ、実施を見合わせました。

ク 東京2020オリンピック・パラリンピック機運醸成事業

- ・昨年に引き続きカウントダウンボードを設置しました。
- ・スポーツレクリエーションフェスティバルにおいて、規模を縮小してオリンピック(リオデジャネイロオリンピック・陸上競技三段跳び日本代表 長谷川大悟選手)を招聘したプログラムを実施する予定でしたが、新型コロナウイルス感染症の状況を踏まえて開催を見合わせました。

ケ 横浜マラソンチャレンジ枠事業

西区スポーツ振興事業推進委員会からの委託事業として、令和3年7月8日～令和3年10月23日の期間において18歳以上の西区内在住・在勤・在学者を対象とした「ランニング教室(全10回)」を開催しました。(参加者:10名 ※うち1名途中キャンセル)



5 施設管理について

(1) 施設の点検計画

<趣旨>

職員による日常点検及び設備協力会社による定期点検により、安全な施設管理を行います。

<具体的取組内容>

ア 日常点検

『日常点検チェックシート』に基づいて、点検項目と回数、ルート等を定め、職員が1日6回目視・触診等により行い、異常・不具合箇所、遺失物の早期発見に努めます。

イ 定期点検

施設の老朽化に伴い、建物・設備維持管理の品質保持のために、協力企業である設備維持管理業者に点検業務を委託します。定期点検の結果、不具合箇所が発見された場合は、西区地域振興課に至急報告します。

5 施設管理について

(1) 施設の点検計画

<趣旨>

職員による日常点検及び設備協力会社による定期点検により、安全な施設管理を行いました。

<具体的取組内容>

ア 日常点検

計画書のとおり、スタッフによる1日6回の巡視点検を行い、不具合箇所等を早期発見に努めました。

イ 定期点検

年度当初に全ての点検日程を見える化し、点検結果を事務局本部と共有することで、法定点検等が漏れのないよう実施しました。また、地震や大雨等の発生時は、館内を迅速に点検し、お客様の安全利用を確保しました。

■地震【震度3以上：5/1、10/7、12/3、12/12、3/16】

\*速やかに館内外を確認し、設備等に異常はありませんでした。

■大雨【6/16、7/1・2・3・4・5・13・30、8/8・9・14・15・16・18、9/9・18・24、10/1・2、11/9、12/1：警報発令】\*特に被害等はありませんでした。

■洪水【7/3・4・5・30、8/9、9/18、10/1・2、11/9、12/1：警報発令】

\*特に被害等はありませんでした。

5 施設管理について

(2) 修繕計画

<趣旨>

令和3年度実施する修繕計画は次のとおりです。基準額(税込550万円)を上回る見積額を伴う場合でも、コストバランスを考慮のうえで執行が可能と判断できる場合は、当スポーツ協会負担による修繕を検討します。

また、協力企業である設備維持管理業者と作成した中期修繕計画(3か年)にもとづき、お客様の安全・快適性を保つ修繕を行います。

予定する主な修繕	場所	内容
循環ポンプ修繕	1階機械室	ボイラー給湯用循環ポンプの修繕
排風機修繕	屋上	3階プール膜屋根系統排風機の修繕
プール券売機部品更新	3階プール受付	新500円貨発行に伴う硬貨識別装置の更新

5 施設管理について

(2) 修繕計画

<趣旨>

計画修繕以外についても、定期点検結果をもとに設備協力会社と計画的に修繕を実施し、基準額を大幅に上回る修繕を行いました。

<具体的取組内容>

計画修繕	内容	金額(税込)
循環ポンプ修繕	1階機械室内ボイラー給湯用循環ポンプの更新交換	471,900円
排風機修繕	3階プール膜屋根系統排風機の修繕	※予算及び優先順位を踏まえて年度内の実施は見合わせ
プール券売機部品更新	新500円貨発行に伴う硬貨識別装置の更新	
その他の修繕	内容	金額(税込)
エレベーター設備修繕	油量制御弁の更新交換	999,900円
機械式駐車設備修繕	リミットスイッチの更新交換	108,900円
防火シャッター修繕	3階通路(階段部)防火シャッターの修繕	992,200円
消防設備修繕	消防設備点検指摘事項(不具合箇所)の修繕	471,900円
エレベーター設備修繕	油圧ポンプメカニカルシール等の更新交換	423,500円
中央監視装置修繕	1階機械室内中央監視室中央監視装置の更新交換	847,000円
エレベーター設備修繕	メインモーター駆動用Vベルトの更新交換	169,400円
空調設備修繕	1階機械室内冷温水発生機の水素抑制剤投入作業	139,150円
機械式駐車設備修繕	リミットスイッチの更新交換	87,120円
防火ダンパー修繕	4階機械室内防火ダンパー(3箇所)の更新交換	822,800円
3階プール女子シャワー設備修繕	水栓ハンドル部(1箇所)の部品交換	83,600円
消防設備修繕	西消防署立入検査指摘事項(不具合箇所)の修繕	163,350円
機械式駐車設備修繕	リミットスイッチ(2箇所)の更新交換	98,010円
消防設備修繕	消防設備点検指摘事項(不具合箇所)の修繕	208,120円
トレーニング機器修繕	各種トレーニング機器・器具の経年劣化・不具合発生に伴う修繕	404,250円
その他小破修繕	非常用照明器具バッテリー更新交換・各所トイレ部品交換 他	202,796円
合計		6,693,896円

5 施設管理について

(3) 清掃計画

<趣旨>

予防清掃により汚損の発生頻度を少なくし、管理コスト縮減と快適性を保持します。

<具体的取組内容>

■ 日常清掃計画

清掃箇所	頻度
衛生設備(トイレ、更衣室、シャワー室 等)の洗浄	1日3~6回
体育室	適宜(モップ清掃は1日6回)
ロビー、廊下、自動販売機周辺	1日1回以上
プール水底	1日1回以上
窓、鏡	適宜
器具倉庫、機械室	1日1回以上
事務室	適宜
出入りロマット	1日1回以上

■ 定期清掃計画

清掃箇所	内容	回数
床清掃(通常)	材質にあわせた清掃方法で汚れ箇所を重点的に実施する 洗浄(モルタル等): 除塵し、モップがけ 洗浄・ワックス(タイル部等): 除塵、ポリッシャー・ワックスがけ カーペット(カーペット部): シャンピングまたはクリーニング	4回/年
床定期清掃	通常清掃でワックス掛けを行っている部分の汚れ・ワックスをはく離	1回/年
ガラス・鏡	洗剤にて汚れを落とし、水切りして拭き取る	4回/年
シャワー室壁面	壁面の汚れの除去、床面や排水溝のゴミの除去を行う。 年2回シャワーヘッドの分解清掃を実施する	12回/年
換気扇・ガラリ	付着したホコリ等を除去し、適切な換気能力を維持する	1回/年
プール内特別清掃	水槽内の水抜き時の清掃	1回/年

5 施設管理について

(3) 清掃計画

<趣旨>

専門スタッフによる細かな日常清掃や専門業者による定期清掃で、快適なご利用環境を維持しています。

<具体的取組内容>

■ 日常清掃の内容

清掃箇所	頻度
衛生設備(トイレ、更衣室、シャワー室 等)の洗浄	1日3~6回
体育室	適宜(モップ清掃は1日6回)
ロビー、廊下、自動販売機周辺	1日1回以上
プール水底	1日1回以上
窓、鏡	適宜
器具倉庫、機械室	1日1回以上
事務室	適宜
出入りロマット	1日1回以上

■ 定期清掃の内容

清掃箇所	実施日
床清掃(通常)	6月21日、10月18日、2月21日(今年度は3回/年)
床定期清掃(はく離)	※今年度は実施見合わせ
ガラス・鏡	6月21日、10月18日、2月21日(今年度は3回/年)
シャワー室壁面	※新型コロナウイルス感染症拡大防止に伴い利用を中止していたため今年度は実施見合わせ
換気扇・ガラリ	※今年度は実施見合わせ
プール内特別清掃	12月30日

5 施設管理について

(4) 備品管理

<趣旨>

「横浜市西スポーツセンター指定管理者 業務の基準」及び「横浜市西スポーツセンターの管理運営に関する基本協定書」に基づき、適正な管理を行い良好な状態に保ちます。

管理に関しては、横浜市が所有する備品（Ⅰ種）と自己の費用により購入又は調達した備品（Ⅱ種）を区別して帳票に記載します。

5 施設管理について

(4) 備品管理

<趣旨>

「横浜市西スポーツセンター指定管理者 業務の基準」及び「横浜市西スポーツセンターの管理運営に関する基本協定書」に基づき、備品の適正な管理を行い良好な状態を保ちました。

<購入備品>

品名	形状・その他	購入数	金額(税込)
冷蔵庫	YAMADASELECT YRZ-G12H1	1台	32,773円
		合計	32,773円

5 施設管理について

(5) 外溝管理計画

<趣旨>

外構の点検は、落ち葉清掃や害虫発生、マンホールや点字ブロックの浮きを1日2回以上実施し、状態を確認します。不具合や危険箇所を発見した場合は、直ちにフェンスなどの設置により「触れない」「近寄らない」などといった安全確保を行い、早急な対応を行ないます。

5 施設管理について

(5) 外溝管理計画

<趣旨>

外溝の点検を1日2回以上実施し落ち葉清掃等を実施しました。  
不具合箇所については、カラーコーンを設置し安全確保を行い早急な対応を行いました。

<その他の対応>

- ・屋外階段等のタイル補修を実施
- ・駐車場入口付近及び施設東南側道路に設置している駐車禁止コーン及びコーンバーを戸部警察署の指導により撤去・回収
- ・施設正面入口の屋外に設置されているベンチ座部の補修

5 施設管理について  
 (6) 植栽管理計画

<趣旨>

日常的な植栽点検や建物周囲の落ち葉清掃は、外構点検に併せて行います。  
 樹木の剪定作業等は、高所作業や、専用薬剤の散布など高度な専門的技術を伴う施工が必要となるため、樹木管理を専門とする業者に当該作業を委託します。

<具体的取組内容>

植栽管理	内容	実施月
高・中木剪定	樹木の育成状況により適宜剪定を実施	状況に応じて実施
低木刈込	枝つめ・枝すかしを行う。樹木の基本の形を整え、余分な枝を取り除く	7月
ツリーサークル部	人力による除草を実施	7・9月
手取り除草	人力による除草を実施	9月
落葉高木剪定	樹木の育成状況により適宜選定を実施	1月
藤棚	樹木の育成状況により適宜選定・誘引を実施	1月

5 施設管理について  
 (6) 植栽管理計画

<趣旨>

植栽管理業務は、スポーツセンターの美観を保つ他、防犯・防災の観点から施設の安全性を高めるために、次の内容を実施しました。

<具体的取組内容>

項目	実施日
高・中木剪定	※必要に応じて適宜剪定を実施
低木刈込	7月19日、9月21日
ツリーサークル部	7月19日、9月21日
手取り除草	7月19日、9月21日
落葉高木剪定	※必要に応じて適宜剪定を実施
藤棚	1月17日

職員が日常的な植栽点検を行うとともに、枯葉や雑草等の清掃を行ないました。

また、「にしく緑花サポーター」に登録し、西スポーツセンター入口にてプランターに季節の草花を植えました。

5 施設管理について

(7) 環境保全計画

<趣旨>

環境保全行動を推進し温室効果ガスを削減します。

<具体的取組内容>

- お客様一人あたりの CO<sub>2</sub>排出量「1.27kg」の目標の達成を目指します
- 正面入口でのグリーンカーテンの設置
- グリーン電力の購入

5 施設管理について

(7) 環境保全計画

<趣旨>

環境保全行動を推進し温室効果ガスを削減のため次の内容を実施しました。

<具体的取組内容>

■お客様一人あたりの CO<sub>2</sub> 排出量（対前年度比）の削減

新型コロナウイルス感染症のワクチン接種会場（6月22日～9月30日）となったことに伴い、当該期間においてトレーニング室以外が部分休館となったものの、年間における全体の稼働とともに電気・ガス・水道の使用量は昨年度よりも大幅に増加したことにより、お客様一人あたりの CO<sub>2</sub> 排出量前年度 4.00 kg に対し、今年度 5.45 kg と 1.45 kg の増加となりました。

■正面入口でのグリーンカーテンの設置

6月9日から9月21日の期間、正面入口にゴーヤのグリーンカーテンを設置しました。

■グリーン電力の購入

グリーン電力については「横浜型グリーン出力入札」を電力入札の条件とするとともに、消耗品の購入については環境保全の観点からグリーン購入法に定められた商品を購入しました。

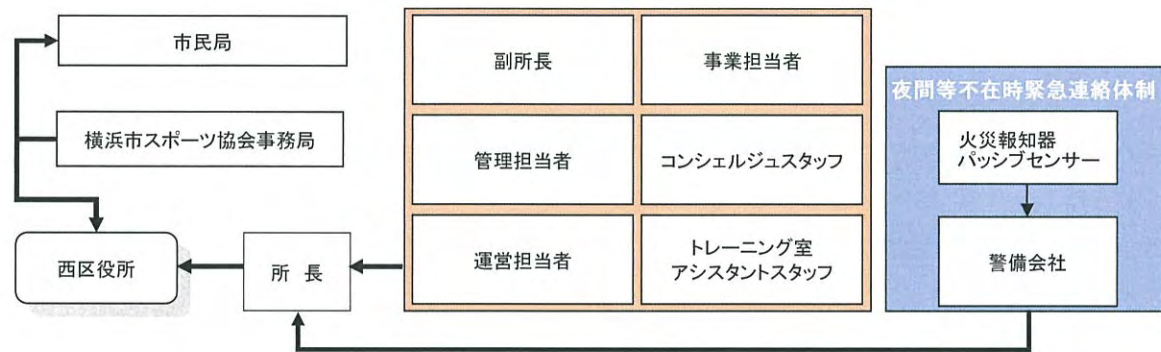
6 安全管理について  
 (1) 危機管理体制

<趣旨>

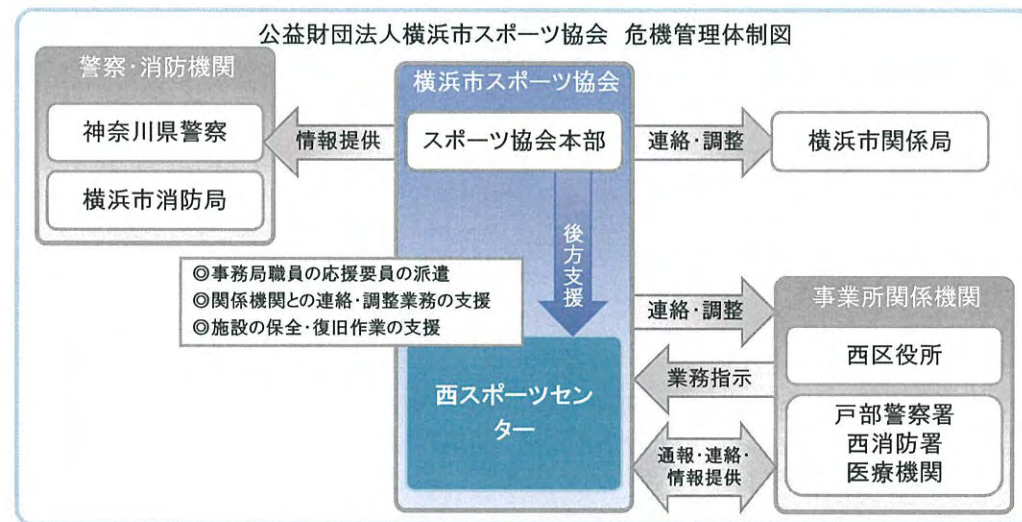
緊急時において迅速かつ効果的な対応を行うため、危機管理体制を確立します。また、施設での緊急連絡体制とともにスポーツ協会全体の危機管理組織体制を確立し行動します。

<具体的取組内容>

■緊急時の連絡体制



■危機管理体制



6 安全管理について  
 (1) 危機管理体制

<趣旨>

事業計画書のとおり、実施しました。



6 安全管理について

(2) 日常安全管理

<趣旨>

日常点検計画に基づき、施設巡回点検を実施します。また、消防計画に基づき自衛消防訓練として次の訓練を行います。

<具体的取組内容>

訓練計画	対象	内容
消火訓練(9月、1月)	全スタッフ	西消防署協力のもと火災を想定した訓練
参集訓練(9月)	常勤職員	当協会事務局本部と連携した職員参集訓練
避難誘導訓練(9月、1月)	職員・アルバイト・外部講師	震度5強の地震を想定したお客様を含めた訓練

6 安全管理について

(2) 日常安全管理

<趣旨>

事業計画書のとおり、実施しました。

<具体的取組内容>

- ・事務局本部と連携した参集訓練を実施しました。(9月1日)
- ・新型コロナウイルス感染症の状況を踏まえ、今年度も西消防署浅間町消防出張所には協力を依頼せず、施設職員のみで縮小して消火及び避難誘導訓練を年1回実施しました。(3月22日)
- ・プールで発生する様々な事故を想定し、緊急時対応シミュレーション研修やプール監視員研修を行いました。

6 安全管理について

(3) 緊急・救急体制及び通常時の体制

<趣旨>  
 年間 30 万人以上が来場する施設として万全なリスク・クライシスマネジメントを行います

<具体的取組内容>

ア 急病人及び負傷者への対応  
 急病人や負傷者が発生した場合は、即時に現場に急行し初期対応します。重篤と判断した場合はレシーバーを用いて他の職員に救急車の要請を指示するとともに、必要に応じて AED を持ってくる旨を指示します。救急隊の到着まで、一次救命措置を行います。

イ 軽症者への対応  
 軽症者は、救護室等で応急処置を行った後、近隣病院などを紹介します。

ウ 有資格者の配置と訓練  
 常勤職員は、横浜市消防長認定の応急手当普及員の資格取得者を配置し、西スポーツセンターに従事する全スタッフを対象に心肺蘇生法・AED 操作研修を実施します。

6 安全管理について

(3) 緊急・救急体制及び通常時の体制

<趣旨>  
 事業計画書のとおり、実施しました。

<具体的取組内容>

ア 急病人及び負傷者への対応  
 救急対応した急病人・負傷者は、2 人でした。即時に現場へ急行して初期対応し、救急車を要請する事案は発生しませんでした。  
 \*救急搬送事案が発生した場合は、速やかに西区役所地域振興課（係長もしくは課長）に報告しています。

イ 軽症者への対応  
 応急処置後、必要に応じて近隣病院などを紹介しました。

ウ 有資格者の配置と訓練

項目	対象	状況
応急手当普及員	常勤職員	5 名取得
心肺蘇生法・AED 操作研修	全スタッフ	6 月 22 日～

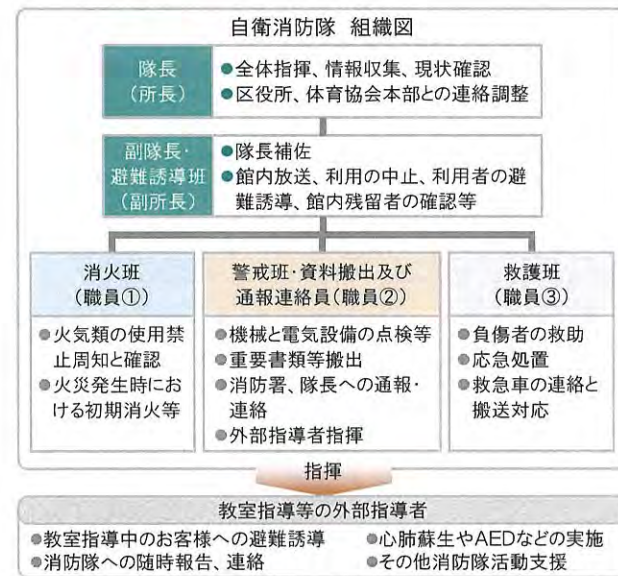
6 安全管理について

(4) 災害発生時の体制と迅速な対応

<趣旨>

指定管理者災害対応マニュアル」及び「災害時等における施設利用の協力に関する協定」に基づき行動します。また、災害時の万全な対応を可能とするために、西スポーツセンターの消防計画にもとづき、自衛消防隊を組織します。災害発生時は、自衛消防隊の各役割のもと、お客様の安全確保を第一に避難誘導や応急救護等の行動を迅速かつ的確に行います。

<具体的取組内容>



6 安全管理について

(4) 災害発生時の体制と迅速な対応

<趣旨>

事業計画書のとおり、実施しました。

<具体的取組内容>

- ・事業継続計画書（BCP）を作成し、災害時に備えました。
- ・西区役所との『災害時における避難場所使用に関する確認書』及び『災害時における避難場所使用に関する確認書の津波発生時の取扱いについて』に基づき、発生時の対応方法を確認しました。
- ・災害時等の各職員の速やかな行動を定めた『災害対応マニュアル』を整備しています。
- ・震度3以上の地震発生時に、館内外に異常箇所がないか速やかに点検し、事務局本部へ報告しています。
- ・4/1-3/31 新型コロナ感染拡大防止対策として、早朝及び深夜帯を除いた基本開館時間（9:00～21:00）で営業しました。
- ・4/20-9/30 新型コロナ感染拡大防止対策として、早朝及び深夜帯を除いた基本開館時間から更に閉館時間を1時間短縮（9:00～20:00）して営業しました。
- ・6/22-9/30 新型コロナウイルス感染症のワクチン接種会場となったことに伴い、トレーニング室以外を部分休館しました。

6 安全管理について

(5) 休館日・夜間（閉館後）警備体制

<趣旨>

休館日・夜間の施設内外の警備は、外部からの建物内侵入を阻止するために、神奈川県公安委員会から認定を受けた警備業者による機械警備及び巡回警備を実施します。常時セットする機械警備での警戒に加え、夜間に1回の巡回を実施し、直接現場確認をするようにします。

巡回警備時には施錠の確認のほか、人の潜伏や火種がないかを特に注意します。

6 安全管理について

(5) 休館日・夜間（閉館後）警備体制

<具体的取組内容（実施事項）>

- ・公益財団法人神奈川県暴力追放推進センターの賛助会員に加盟し、反社会的団体への適切な対応について職員がセミナーをビデオにて受講しました。
- ・閉館時に施設スタッフによる巡回点検を実施しました。

6 安全管理について

(6) 補償体制

<趣旨>

建築物などの設備構造上の欠陥あるいは管理上の不備等に起因して、お客様に身体的傷害や財物損壊を与えた場合に備え、施設賠償責任保険に加入します。

<具体的取組内容>

■加入する施設賠償責任保険

保険種類	保険内容	補償限度額
施設賠償責任保険	施設側の瑕疵により、お客様に対する身体及び物品等に被害が発生した場合の賠償保険	対人:1人につき1億円、1事故につき1億円 期間中1億円 対物:1事故につき1億円、期間中1億円

6 安全管理について

(6) 補償体制

<趣旨>

事業計画書のとおり、実施しました。

<具体的取組内容>

補償体制については、事業計画書の要件を満たした施設賠償責任保険に加入しました。

7 地域との協力について

(1) 地域支援の取組

<趣旨>

令和3年度は、西スポーツセンターとして下記の8つの項目に取り組みます。

<具体的取組内容>

- ア 地域住民等のニーズの把握
- イ 身近な場所でスポーツに親しめる機会の提供
- ウ ウォーキングを活用した地域の健康づくり
- エ 子どもの体力向上への取組
- オ 障害者スポーツの支援
- カ 地域における健康づくりに関する講演・派遣事業
- キ 地域指導者の養成と育成
- ク 地域へのスポーツ用品の無料貸出

7 地域との協力について

(1) 地域支援の取組

<趣旨>

地域支援の取組みとして以下の内容に取り組みました。

<具体的取組内容>

- ア 地域住民等のニーズの把握
  - ・2階ロビーに「お客様の声（ご意見箱）」を設置し、ご意見やご要望の把握に努めました。
  - また、アンケートを年2回実施する予定でしたが、新型コロナウイルス感染症の影響やワクチン接種会場となったこと等により、年1回の実施となりました。
- イ 身近な場所でスポーツに親しめる機会の提供
  - ・西前コミュニティハウスにてファジーテニスの体験及び大会を実施する予定でしたが、新型コロナウイルス感染症の状況を踏まえて今年度も中止となりました。
- ウ ウォーキングを活用した地域の健康づくり
  - ・西区スポーツ振興事業推進委員会の委員として西区ハマのウォーキングフェスティバルのコース班及び開催当日における長距離コースのスイーパーを担当しました。(12月5日)
- エ 子どもの体力向上への取組
  - ・PTA主催イベントの協力 平沼小学校(12月18日) \*ポッチャ指導
- オ 障害者スポーツの支援
  - ・保土ヶ谷養護学校高等部横浜平沼分教室で今年度もスポーツ体験会を実施(2月23日)する予定でしたが、1月21日に発出された「まん延防止等重点措置」が3月6日まで期間が延長されたため、先方と協議した結果、今年度は中止とすることになりました。
- カ 地域における健康づくりに関する講演・派遣事業
  - ・伊勢一サロンからの依頼により運動指導を実施(介護予防体操を全9回で実施する予定でしたが、新型コロナウイルス感染症の影響により初回のみ実施してそれ以降は中止)。
  - ・野毛山荘からの依頼により全6回で介護予防に関する講話と運動指導を実施しました。
  - ・西区シニアクラブ連合会からの依頼により健康講座において「膝・腰・肩の不調や痛みの予防改善」に関する運動指導を実施しました。
  - ・健康づくり・介護予防リーダー研修においてハマトレ(横浜市歌バージョン)の指導を実施。
  - ・区内各小学校に出向いての運動指導は新型コロナウイルス感染症の影響により実施することができませんでした。
- キ 地域指導者の養成と育成
  - ・個人情報保護・安全管理研修の実施(書面開催)
- ク 地域へのスポーツ用品の無料貸出
  - ・さわやかスポーツ用具の貸出を実施しました。

7 地域との協力について  
(2) 地域連携に対する取組

<趣旨>  
西区の地域連携を深める活動に取り組みます。

<具体的取組内容>  
ア 地域スポーツ団体や区民との協力・連携体制  
イ 地域団体等との協力・連携によるスポーツ振興  
ウ お客様・近隣住民・事業所との定期的な会合  
エ 西区の地域特性に合わせた事業の実施  
オ 横浜市及び西区との協力・連携した事業  
カ 地域住民による事業協力  
キ 地域との連携による防災・防犯への取組

7 地域との協力について  
(2) 地域連携に対する取組

<趣旨>  
令和3年度は、次の内容に取り組みました。

<具体的取組内容>  
ア 地域スポーツ団体や区民との協力・連携体制  
・西区スポーツ推進委員連絡協議会からの依頼により、西前小学校体育館において「ラジオ体操研修」の講師を担当し、当該団体の事業に協力しました。(6月26日)  
イ 地域団体等との協力・連携によるスポーツ振興  
・横浜市社会福祉協議会からの依頼により、西区老人福祉センター野毛山荘において介護予防に関する講演と運動の指導を行い、横浜市社会福祉協議会が主催する介護予防事業を支援しました。(6月9日/7月14日/9月8日/10月13日/11月10日/12月8日)  
・西区シニアクラブ連合会からの依頼により、西地区センター体育館において関節等の不調や痛みを予防改善するための運動指導を行い、当該団体の健康講座事業を支援しました。(9月10日)  
ウ お客様・近隣住民・事業所との定期的な会合  
・「ゆるとも西2021」に出席(1月18日)  
・西区新年賀詞交換会 → 新型コロナウイルス感染症の影響により中止  
・岡野中学校・浅間台小学校の入学式と卒業式に毎年出席していますが、今年度も新型コロナウイルス感染症の影響により来賓の出席は見送られました。  
エ 西区の地域特性に合わせた事業の実施  
・子育て支援の観点から託児事業を実施する予定でしたが、新型コロナウイルス感染症の状況を踏まえて今年度も開催を見合わせました。  
オ 横浜市及び西区との協力・連携した事業  
・西区スポーツ振興事業推進委員会の委員として協力(コース班・長距離スイーパー担当)  
委員会及び部会等: 4月2日/5月21日/6月5日/7月29日/11月25日  
ハマのウォーキングフェスティバル: 12月5日  
・横浜マラソンチャレンジ枠ランニング教室の開催(7月8日~10月23日 計30回)  
・「緑のカーテン事業」に協力  
・「にしく打ち水大作戦2021」に協力  
カ 地域住民による事業協力  
・地元町内会のクリーン活動に参加予定でしたが、日程の調整がつかず、参加することができませんでした。  
キ 地域との連携による防災・防犯への取組  
・毎年、西消防署浅間町消防出張所にご協力いただき防災訓練を実施していますが、今年度は新型コロナウイルス感染症の状況を踏まえ依頼を見合わせました。

7 地域との協力について

(3) 地域貢献の取組

<趣旨>

西区の地域活性に貢献する活動に取り組みます。

<具体的取組内容>

- ア 地域活動への協力
- イ 区民還元事業（無料）の実施
- ウ 収益を地域におけるスポーツ振興に充当
- エ 地元住民等からスタッフの雇用や指導者の登用
- オ 地元教育機関や商工団体等との連携
- カ 高齢者・障害者等の社会活動の促進
- キ 環境保全活動への取組

7 地域との協力について

(3) 地域貢献に対する取組

<趣旨>

令和3年度は、次の内容に取り組みました。

<具体的取組内容>

- ア 地域活動への協力
  - ・西区第五地区納涼まつり → 新型コロナウイルス感染症の影響により中止
  - ・西区民まつり → 新型コロナウイルス感染症の影響により中止
- イ 区民還元事業の実施
  - ・10月24日に規模を縮小してスポーツレクリエーションフェスティバルを開催し、オリンピックによる小学生を対象とした「かけっこ教室」を実施する予定でしたが、新型コロナウイルス感染症の状況を踏まえて開催を見合わせました。
- ウ 収益を地域におけるスポーツ振興に充当
  - ・令和3年度は西区スポーツ協会に10,000円の協賛を行いました。
- エ 地元住民等からスタッフの雇用や指導者の登用
  - ・地元住民からのアルバイトを優先に雇用しました。
- オ 地元教育機関や商工団体等との連携
  - ・毎年、中学校等の職業体験やインターンシップ、教職員の方の研修の場として協力していますが、今年度は新型コロナウイルス感染症の状況を踏まえて双方で実施を見合わせました。
  - ・毎年、スポーツレクリエーションフェスティバルにおいて地元商工団体の方々に出店を依頼していますが、今年度も新型コロナウイルス感染症の状況を踏まえてイベント自体の開催を見合わせました。
- カ 高齢者・障害者等の社会活動の促進
  - ・神奈川県立保土ヶ谷養護学校横浜平沼分教室からの依頼により、生徒の職業実習として印刷物のカッティング作業等を提供しました。（6月3日～7月13日/7月13日～9月3日）
  - ・西区地域自立支援協議会に所属する団体にパン販売の機会を提供する予定でしたが、新型コロナウイルス感染症の状況を踏まえて見合わせました。
  - ・盲導犬育成事業の支援を目的として公益財団法人日本盲導犬協会『ラブラドル募金箱』を設置しました。\*募金金額 9,071円
- キ 環境保全活動への取組
  - ・2階入口に緑のカーテンを設置しました。
  - ・「はまっ子どうし THE WATER」の売上の一部を「道志水源ボランティア事業」等へ寄付しました。



8 モニタリング計画について

<趣旨>

PDCA マネジメントサイクルに則り、計画から実践、評価、そして改善というプロセスを経て、さらに次の計画に反映させることにより、業務水準の向上に繋がります。

<具体的取組内容>

項目	内容	時期・頻度
お客様アンケート	各種商品やサービスなどお客様に満足度を調査	2回/年
ご意見箱	施設受付付近に誰でも自由に記載できるアンケート	常時
市コールセンター	市コールセンターに設置されているご意見ダイヤル	常時
オープンミーティング	区のスポーツ振興に関する各種団体との意見交換会	1回/年
外部モニタリング	指定管理者独自の取組による第三者機関のモニタリング	30年度実施済

8 モニタリング計画について

<趣旨>

PDCA マネジメントサイクルに則り、本年度の計画やマニュアルに対し、実践、評価、改善のプロセスについて次のとおり取り組みました。

<具体的取組内容>

項目	実施期間・時期	件数・主なご意見等
お客様アンケート	1回/年	四半期報告提出の『アンケート集計表』のとおりに結果は全スタッフに共有しました。 ※新型コロナウイルス感染症の影響やワクチン接種会場となったこと等により、により、第4四半期のみの実施となりました。
ご意見箱	常時設置	17件 教室事業・トレーニング室やプールの利用・施設内設備に関する事など →同意が得られたものは回答を館内に掲出しました。
市コールセンター	常時	1件 プールの利用に関する事など
オープンミーティング	下記のとおり	

■今年度も地域における会合等に出席し、地域の方や関係団体の皆様と意見交換等を行う予定でしたが、新型コロナウイルス感染症の影響により中止となったため実施できませんでした。

- ・西区賀詞交歓会 → 開催中止
- ・第六地区新年意見交換会 → 開催中止

9 管理運営経費について

<趣旨>

別紙、収支予算書に基づき、適正に執行していきます。横浜市スポーツ協会では、西スポーツセンターの光熱水費の節約対策を検討してまいりますが、今後、光熱水費等の値上げがある場合には、改めまして協議をお願いいたします。

<具体的取組内容>

『様式 9～13 収支予算書』記載のとおり

9 管理運営経費について

<趣旨>

別紙、収支予算書に基づき、適正に執行しました。

<具体的取組内容>

『様式 14～18 収支決算書』記載のとおり



様式4 利用状況表(人数)

令和3年4月1日～令和4年3月31日

平日 228 土曜 51 日祝 66

西スポーツセンター

作成日 2022/04/19

	団体・個人合計			団体利用										個人利用									
	区 分	合計			団体合計 人数	合計		平日		土曜		日・祝		個人合計 人数	合計			平日		土曜		日・祝	
		総合計	一般	小人		一般	小人	一般	小人	一般	小人	一般	小人		一般	小人	一般	小人	一般	小人	一般	小人	
メインアリーナ	早朝	0	0	0	0	0	0	0	0	0	0	0	0	0	0	0	0	0	0	0	0	0	
	A	4,163	3,995	168	4,159	3,991	168	2,267	40	966	14	758	114	4	4	0	4	0	0	0	0	0	0
	B	3,989	3,558	431	3,981	3,550	431	2,439	228	414	19	697	184	8	8	0	8	0	0	0	0	0	0
	C	3,475	3,314	161	3,464	3,303	161	2,177	36	460	9	666	116	11	11	0	9	0	0	0	0	2	0
	D	3,225	1,704	1,521	3,216	1,695	1,521	626	1,278	489	172	580	71	9	9	0	6	0	3	0	0	0	0
	E	4,000	1,484	2,516	3,996	1,480	2,516	705	1,688	221	799	554	29	4	4	0	4	0	0	0	0	0	0
	F	2,331	1,735	596	2,329	1,733	596	1,177	474	266	87	290	35	2	2	0	2	0	0	0	0	0	0
	深夜	0	0	0	0	0	0	0	0	0	0	0	0	0	0	0	0	0	0	0	0	0	0
	小計	21,183	15,790	5,393	21,145	15,752	5,393	9,391	3,744	2,816	1,100	3,545	549	38	38	0	33	0	3	0	2	0	0
	サブアリーナ	早朝	0	0	0	0	0	0	0	0	0	0	0	0	0	0	0	0	0	0	0	0	0
A		2653	2518	135	2653	2518	135	1556	58	525	0	437	77	0	0	0	0	0	0	0	0	0	0
B		6223	6149	74	6223	6149	74	4202	8	1252	0	695	66	0	0	0	0	0	0	0	0	0	0
C		3197	3077	120	3197	3077	120	2248	5	338	42	491	73	0	0	0	0	0	0	0	0	0	0
D		2843	1498	1345	2843	1498	1345	910	1186	293	79	295	80	0	0	0	0	0	0	0	0	0	0
E		4035	867	3168	4035	867	3168	336	3010	179	108	352	50	0	0	0	0	0	0	0	0	0	0
F		1681	1374	307	1681	1374	307	912	191	189	72	273	44	0	0	0	0	0	0	0	0	0	0
深夜		0	0	0	0	0	0	0	0	0	0	0	0	0	0	0	0	0	0	0	0	0	0
小計		20632	15483	5149	20632	15483	5149	10164	4458	2776	301	2543	390	0	0	0	0	0	0	0	0	0	0
研修室		早朝	0	0	0	0	0	0	0	0	0	0	0	0	0	0	0	0	0	0	0	0	0
	A	1086	901	185	1086	901	185	506	0	132	116	263	69	0	0	0	0	0	0	0	0	0	
	B	1535	1362	173	1535	1362	173	986	2	108	83	268	88	0	0	0	0	0	0	0	0	0	
	C	1125	950	175	1125	950	175	678	11	95	34	177	130	0	0	0	0	0	0	0	0	0	
	D	1080	570	510	1080	570	510	343	445	73	12	154	53	0	0	0	0	0	0	0	0	0	
	E	2185	866	1319	2185	866	1319	148	1279	522	0	196	40	0	0	0	0	0	0	0	0	0	
	F	957	714	243	957	714	243	522	227	35	0	157	16	0	0	0	0	0	0	0	0	0	
	深夜	0	0	0	0	0	0	0	0	0	0	0	0	0	0	0	0	0	0	0	0	0	0
	小計	7968	5363	2605	7968	5363	2605	3183	1964	965	245	1215	396	0	0	0	0	0	0	0	0	0	0
	トレーニング室	早朝	0	0	0	0	0	0	0	0	0	0	0	0	0	0	0	0	0	0	0	0	0
A		10293	10290	3	10293	10290	3	6092	0	1804	0	2394	3	0	0	0	0	0	0	0	0	0	
B		6782	6773	9	6782	6773	9	3910	1	1214	5	1649	3	0	0	0	0	0	0	0	0	0	
C		6928	6911	17	6928	6911	17	4057	11	1198	1	1656	5	0	0	0	0	0	0	0	0	0	
D		7285	7265	20	7285	7265	20	4236	10	1297	5	1732	5	0	0	0	0	0	0	0	0	0	
E		8131	8117	14	8131	8117	14	5272	11	1239	1	1606	2	0	0	0	0	0	0	0	0	0	
F		2301	2299	2	2301	2299	2	1652	2	269	0	378	0	0	0	0	0	0	0	0	0	0	
深夜		0	0	0	0	0	0	0	0	0	0	0	0	0	0	0	0	0	0	0	0	0	0
小計		41720	41655	65	41720	41655	65	25219	35	7021	12	9415	18	0	0	0	0	0	0	0	0	0	0
プール		早朝	0	0	0	0	0	0	0	0	0	0	0	0	0	0	0	0	0	0	0	0	0
	A	11478	10378	1100	279	263	16	263	16	0	0	0	0	11199	10115	1084	6141	146	1692	355	2282	583	
	B	7708	7127	581	915	906	9	906	9	0	0	0	0	6793	6221	572	3554	72	1108	144	1559	356	
	C	7672	6506	1166	665	639	26	639	26	0	0	0	0	7007	5867	1140	3249	213	1131	352	1487	575	
	D	6973	5709	1264	229	215	14	215	14	0	0	0	0	6744	5494	1250	2877	534	1112	250	1505	466	
	E	7613	6754	859	368	327	41	327	41	0	0	0	0	7245	6427	818	3913	384	1086	177	1428	257	
	F	3010	2864	146	406	356	50	356	50	0	0	0	0	2604	2508	96	1855	36	367	43	286	17	
	深夜	0	0	0	0	0	0	0	0	0	0	0	0	0	0	0	0	0	0	0	0	0	0
	小計	44454	39338	5116	2862	2706	156	2706	156	0	0	0	0	41592	36632	4960	21589	1385	6496	1321	8547	2254	

※一般：高校生以上

※小人：中学生以下

# 様式5 種目別利用者数

令和3年4月1日～令和4年3月31日

西スポーツセンター

作成日

2022/04/19

種目	団体数	団体人数			個人人数			計
		一般	小人	小計	一般	小人	小計	
バドミントン	137	1,529	95	1,624	36	0	36	1,660
卓球	89	1,749	2	1,751	2	0	2	1,753
バレーボール	110	906	183	1,089	0	0	0	1,089
バスケットボール	378	4,085	2,247	6,332	0	0	0	6,332
体操・エアロビクス	664	12,951	3,119	16,070	0	0	0	16,070
武道	157	1,181	603	1,784	0	0	0	1,784
ウェイトリフティング	0	0	0	0	0	0	0	0
トレーニング	0	0	0	0	41,655	65	41,720	41,720
弓道	0	0	0	0	0	0	0	0
ダンス	1,098	7,855	5,064	12,919	0	0	0	12,919
水泳	521	2,706	156	2,862	36,632	4,960	41,592	44,454
インラインスケート	0	0	0	0	0	0	0	0
フットサル	241	2,572	201	2,773	0	0	0	2,773
テニス	0	0	0	0	0	0	0	0
ウォーキング	0	0	0	0	0	0	0	0
その他スポーツ	583	3,770	1,633	5,403	0	0	0	5,403
合計	3,978	39,304	13,303	52,607	78,325	5,025	83,350	135,957

※一般：高校生以上

※小人：中学生以下



様式7

施設名 横浜市西スポーツセンター

## 託児事業実績報告

令和3年4月1日～令和4年3月31日

令和4年4月10日

No.	事業内容	対象年齢	場所	回数	託児利用料 (1人/時間)	託児利用 人数※1	合計(円) ※2	託児依頼先 ※3	延べ託児 従事者数
1	※新型コロナウイルス感染症の影響により、今年度はすべての託児事業を中止しました。								
2									
3									
4									

※1 開催当日、託児を利用した実人数（出席者）

※2 託児利用料は1期分を一括前納のため、合計金額は「申込者数×単価×回数」

※3 依頼先団体の正式名称を記入

# 様式8 教室別参加者数

令和3年04月01日～令和4年03月31日

西スポーツセンター

作成日

2022/04/07

教室名	定期/当日	回数	一般	小人	総合計
火曜ヨガ	定期	0	0	0	0
朝の体操	定期	24	562	0	562
火曜ZUMBA	当日	30	662	0	662
親子バレエ	定期	0	0	0	0
からだいきいきメンテナンス	当日	30	589	0	589
大人の気軽なバレエパーレッスン	当日	30	164	0	164
社交ダンス	定期	24	389	0	389
社交ダンス中級	定期	0	0	0	0
カワイ体操教室(キッズ)	定期	24	10	205	215
カワイ体操教室(ジュニア)	定期	24	16	386	402
フラダンス入門	定期	24	332	0	332
ビーコルバスケットクリニック①(1~3)	定期	24	0	426	426
ビーコルバスケットクリニック②(4~6)	定期	24	0	253	253
キッズ空手	定期	24	0	210	210
ジュニア空手	定期	17	0	83	83
クローラ初級・中級	定期	0	0	0	0
火曜アクアビクス	定期	0	0	0	0
火曜ジュニアスイム	定期	0	0	0	0
火曜ジュニアスイミングスクール	定期	0	0	0	0
四泳法初級	定期	0	0	0	0
四泳法中・上級	定期	0	0	0	0
マスターズ泳力向上	定期	0	0	0	0
バタフライ初級	当日	0	0	0	0
エアロビクス初心者	当日	10	74	0	74
エアロビクス初級・中級	当日	30	411	0	411
水曜アクアビクス(燃焼)	定期	0	0	0	0
水曜水中健康歩行	定期	0	0	0	0
水彩画	定期	6	48	0	48
水彩色鉛筆画	定期	6	33	0	33
歌声健康①	当日	7	71	0	71
歌声健康②	当日	2	0	0	0
水らくらく体操	定期	23	547	0	547
かんたんピラティス	定期	23	247	0	247
水曜ヨガ	定期	23	454	0	454



はじめてのたいいく塾	定期	3	0	27	27
キッズたいいく塾	定期	21	0	199	199
水曜キッズスイム	定期	0	0	0	0
水曜キッズスイミングスクール	定期	0	0	0	0
水曜ジュニアスイム	定期	0	0	0	0
水曜ジュニアスイミングスクール	定期	0	0	0	0
HIPHOPビギナー	定期	23	0	321	321
HIPHOPアドバンス	定期	23	0	365	365
水曜ピラティス	定期	16	164	0	164
水曜ZUMBA	当日	15	214	0	214
オリジナルエアロ	当日	15	107	0	107
からだリフレッシュコンディショニング	当日	0	0	0	0
インナーシェイプヨガ	当日	0	0	0	0
クロール初中級	当日	0	0	0	0
四泳法基礎	当日	0	0	0	0
アクアピクス(体操)	定期	0	0	0	0
木曜ヨガ①	定期	27	251	0	251
木曜ヨガ②	定期	27	739	0	739
卓球	定期	27	456	0	456
木曜ZUMBA	当日	34	676	0	676
絵手紙	定期	26	248	0	248
アスレチックトレーニング①	当日	30	0	490	490
アスレチックトレーニング②	当日	34	123	217	340
キッズチアダンス	定期	27	0	519	519
ジュニアチアダンス	定期	27	0	590	590
木曜キッズスイム	定期	0	0	0	0
木曜キッズスイミングスクール	定期	0	0	0	0
木曜ジュニアスイミングスクール	定期	0	0	0	0
ジュニア育成クラス	当日	0	0	0	0
エンジョイバスケットボール	当日	0	0	0	0
木ピラティス	当日	0	0	0	0
えいごで親子たいそう②	定期	17	135	136	271
気功太極拳	定期	26	734	0	734
リンパボディメンテナンス	当日	35	666	0	666
なかよし体操①	定期	0	0	0	0
ベリーダンス	定期	27	186	0	186

姿勢デザイン	定期	26	103	0	103
金曜らくらく体操	定期	27	525	0	525
キッズバレエ	定期	9	0	83	83
キッズバレエスクール	定期	9	0	122	122
ジュニアバレエスクール	定期	9	0	118	118
ジュニアバレエ	定期	9	0	103	103
金曜キッズスイム	定期	0	0	0	0
金曜キッズスイミングスクール	定期	0	0	0	0
金曜ジュニアスイム	定期	0	0	0	0
金曜ジュニアスイミングスクール	定期	0	0	0	0
M E C	当日	35	158	0	158
フラダンス初級	定期	0	0	0	0
エンジョイフットサル	当日	0	0	0	0
個メドレー完泳	当日	0	0	0	0
ジュニアショートテニス①	定期	0	0	0	0
ジュニアショートテニス②	定期	0	0	0	0
生活習慣病予防改善	定期	28	888	0	888
ボディウエイト&ピラティス	当日	36	754	0	754
土曜ヨーガ	定期	28	494	0	494
イブニングヨガ初級	当日	36	327	0	327
イブニングヨガ中級	当日	36	202	0	202
土曜フットサルクリニック	当日	0	0	0	0
アクアウォーク&クロール	当日	0	0	0	0
西スポ競泳部	定期	0	0	0	0
サーキットエアロ	当日	18	187	0	187
日曜ヨガ	当日	18	283	0	283
ランニング教室(大野)	当日	16	73	0	73
ジュニアチアダンス②	定期	26	0	308	308
ジュニアチアダンス③	定期	26	0	288	288
ミニバス①	定期	28	0	590	590
ミニバス②	定期	28	0	346	346
イベントカルチャー	当日	1	4	0	4
avex キッズダンスBOX	定期	9	0	61	61
avex ジュニアダンスBOX	定期	9	0	59	59
合 計		1,376	13,306	6,505	19,811

※一般：高校生以上

※小人：中学生以下

## 収支決算書

## 1 総括表

## (1)収入

(円、税込み)

項目	第1四半期 決算額	第2四半期 決算額	第3四半期 決算額	第4四半期 決算額	小計	予算	予算 達成率	備考
①指定管理料	26,528,000	19,896,000	26,528,000	19,887,000	92,839,000	92,839,000	100.0%	
②ワクチン接種会場協力金	0	0	0	8,188,000	8,188,000	0		ワクチン会場使用休館に伴う補填※施設使用料は利用料金収入
②新型コロナウイルス感染症の影響額補填金(横浜市による運営支援)	0	0	0	9,221,699	9,221,699	0		新型コロナウイルス感染症の影響を踏まえた横浜市による運営支援
③施設運営収入 (A)	17,016,450	4,808,644	27,909,250	13,344,089	63,078,433	80,057,000	78.8%	
項目								
利用料金収入	9,745,940	4,475,060	20,452,880	7,828,140	42,502,020	40,269,000	105.5%	
利用料金収入(駐車場)	1,472,250	348,200	1,176,900	1,096,250	4,093,600	6,125,000	66.8%	
スポーツ教室等事業収入	5,717,420	-14,616	6,135,550	3,431,720	15,270,074	33,118,000	46.1%	
文化系教室収入	80,840	0	143,920	62,650	287,410	545,000	52.7%	
託児事業収入	0	0	0	0	0	0		
広告業務収入	0	0	0	0	0	0		
その他収入	0	0	0	925,329	925,329	0		
④自主事業による収入	1,119,760	643,985	1,734,059	2,585,812	6,083,616	12,184,000	49.9%	
項目								
スポーツ教室等事業(時間外)	0	0	0	0	0	1,507,000	0.0%	
飲食事業	344,778	394,453	330,953	544,501	1,614,685	2,561,000	63.0%	
物販事業	531,112	144,142	583,970	397,128	1,656,352	3,681,000	45.0%	
利用料金収入(時間外)	330	660	133,806	35,660	170,456	3,766,000	4.5%	
利用料金収入(駐車場)(時間外)	0	0	35,850	6,550	42,400	596,000	7.1%	
ワクチン会場協力金(自主)	0	0	0	1,385,000	1,385,000	0		ワクチン会場使用休館に伴う補填
その他	243,540	104,730	649,480	216,973	1,214,723	73,000	1664.0%	
合計(③+④)	18,136,210	5,452,629	29,643,309	15,929,901	69,162,049	92,241,000	75.0%	

## (2)支出

(円、税込み)

項目	第1四半期 決算額	第2四半期 決算額	第3四半期 決算額	第4四半期 決算額	小計	予算	予算 達成率	備考
⑤維持管理運営費用 (B)	47,474,253	38,572,569	42,699,648	56,907,600	185,654,070	207,968,000	89.3%	
項目								
人件費	13,649,808	10,518,305	13,511,373	14,368,319	52,047,805	50,468,000	103.1%	
修繕費	4,676,760	1,775,950	-18,634	259,820	6,693,896	5,500,000	121.7%	
設備管理費・保安警備費	4,394,676	3,065,788	4,665,276	4,653,242	16,778,982	18,625,000	90.1%	
備品購入費・消耗品費	1,035,365	375,150	530,903	498,585	2,440,003	2,421,000	100.8%	
外構・植栽管理費・廃棄物処理費	0	711,700	0	581,342	1,293,042	1,458,000	88.7%	
広報費・印刷製本費	0	0	0	0	0	11,000	0.0%	
光熱水費・燃料費	5,720,774	8,117,929	7,371,214	15,509,278	36,719,195	29,073,000	126.3%	
保険料	339,126	0	210,154	246,525	795,805	1,658,000	48.0%	
使用料・賃借料	1,486,737	282,295	631,427	826,380	3,226,839	6,258,000	51.6%	
委託料・謝金	15,762,275	13,577,660	15,557,259	16,224,684	61,121,878	85,968,000	71.1%	
公租公課	40,000	0	0	3,333,041	3,373,041	4,905,000	68.8%	
旅費	13,786	10,710	14,464	23,198	62,158	43,000	144.6%	
通信運搬費	79,393	84,162	72,674	133,468	369,697	432,000	85.6%	
支払手数料	136,293	26,370	96,088	133,048	391,799	1,038,000	37.7%	
会費及び負担金	39,600	0	1,650	7,600	48,850	110,000	44.4%	
その他	99,660	26,550	55,800	109,070	291,080	0		
⑥自主事業による経費	1,137,032	179,027	884,128	824,431	3,024,618	8,847,000	34.2%	
項目								
スポーツ教室等事業(時間外)	0	0	0	0	0	1,658,000	0.0%	
飲食事業	409,200	47,124	47,124	94,248	597,696	668,000	89.5%	
物販事業	716,569	131,123	400,292	165,215	1,413,199	2,922,000	48.4%	
その他	11,263	780	436,712	564,968	1,013,723	3,599,000	28.2%	
合計(⑤+⑥)	48,611,285	38,751,596	43,583,776	57,732,031	188,678,688	216,815,000	87.0%	

## (3) 収支差額(自主事業除く)

(円、税込み)

項目	第1四半期 決算額	第2四半期 決算額	第3四半期 決算額	第4四半期 決算額	小計	予算	備考
収支差額＝ (収入(①+②+③)－支出(⑤))	-3,929,803	-13,867,925	11,737,602	-6,266,812	-12,326,938	-35,072,000	

## 収支決算書

## 2 指定管理・収入の部

		内 訳	合計金額 (円、税込み)
合計	(A)		63,078,433
利用料金収入			42,502,020
項 目	団体利用(体育室)	室場利用料	5,525,900
	団体利用(研修室)	室場利用料	680,550
	個人利用	トレーニング室利用料、卓球・バドミントン利用料	23,234,870
	ワクチン会場使用料	室場利用料	13,060,700
<u>利用料金収入(駐車場)</u>		駐車料金	4,093,600
スポーツ教室等事業収入		参加料	15,270,074
文化系教室収入		参加料	287,410
託児事業収入			0
広告業務収入			0
その他		消耗品等売却分	925,329

※ 必要に応じて小区分を設定しても構いません。

収支決算書

3 指定管理・支出の部

		積算内訳	合計金額 (円、税込み)
合計	(B)		185,654,070
項目	人件費	・常勤職員 5名 ・アルバイト32名	52,047,805
	(給与・賃金)	職員給与、アルバイト賃金	37,056,327
	(職員手当)	通勤手当 ほか	9,190,427
	(福利厚生費)	社会保険料、健康診断費	4,403,201
	(給付費)	勤労者福祉共済掛金	35,000
	(退職給付引当金繰入額)		1,362,850
	修繕費	エレベーター油量制御弁更新交換、3階通路(階段部)防火シャッター修繕、中央監視装置更新交換修繕、4階機械室防火ダンパー(3箇所)更新交換修繕、ボイラー給湯用循環ポンプ更新交換修繕等	6,693,896
	(駐車場に係るもの)	機械式駐車設備の不具合発生に伴うリミットスイッチ(1台)更新交換修繕、機械式駐車場の不具合(センサー不具合による入口ゲート吊りチェーンの破断)発生に伴う対応	133,100
	(その他)	エレベーター油量制御弁更新交換、3階通路(階段部)防火シャッター修繕、中央監視装置更新交換修繕、4階機械室防火ダンパー(3箇所)更新交換修繕、ボイラー給湯用循環ポンプ更新交換修繕等	6,560,796
	設備管理費	設備管理業務委託、定期・法定点検	16,036,482
	保安警備費	夜間警備業務	742,500
	備品購入費		0
	消耗品費		2,440,003
	(駐車場に係るもの)		44,220
	(その他)	事務用品、衛生用品等	2,395,783
	外構・植栽管理費	樹木剪定・害虫駆除等業務委託	850,300
	廃棄物処理費	ルート回収費	442,742
	広報費		0
	印刷製本費		0
	光熱水費		36,719,195
	(電気)		14,050,949
	(ガス)		11,378,721
	(水道)		11,289,525
	燃料費		0
	保険料	施設賠償責任保険、スポーツ傷害保険	795,805
	(施設賠償責任保険)		54,355
	(火災保険・自動車保険)		0
	(その他)	スポーツ傷害保険(教室・イベント参加者)	741,450
	使用料・賃借料		3,226,839
	(市への支払)		0
	(リース料)	券売機、パソコン、トレーニングマシン、複合機等	959,004
	(その他)	教室室場利用料等	2,267,835
委託料		44,474,581	
(駐車場に係るもの)	駐車場管理業務	6,677,154	
(その他)	教室指導業務委託、現金回収業務委託等	37,797,427	
謝金	教室指導謝金	7,774,297	
公租公課費	消費税、事業所税、印紙代	3,373,041	
(事業所税)		290,150	
(消費税)	仮受消費税と仮払消費税の差額	3,042,270	
(印紙税)		40,621	
(その他)		0	
旅費	出張交通費	62,158	
会議賄い費		0	
通信運搬費	電話代、インターネット通信費	369,697	
支払手数料	振込手数料、インターネット決済手数料	391,799	
会費及び負担金		48,850	
(職員等研修費)	初級障がい者スポーツ指導員、サービス介助士等資格更新料	18,850	
(その他)	暴力追放センター会費、区スポ協賛助会費等	30,000	
事務経費本部分		8,873,000	
その他	新型コロナウイルスの影響による返金	291,080	

## 収支決算書

## 4 自主事業・収入の部

		内 訳	合計金額 (円、税込み)
合計			6,083,616
項 目	スポーツ教室等事業(時間外)	教室参加料	0
	飲食事業	自動販売機飲料販売料収入	1,614,685
	物販事業	体育用具販売 レンタル	1,656,352
	利用料金収入(時間外)	体育室利用料 個人利用料	170,456
	利用料金収入(駐車場)(時間外)	駐車料金	42,400
	ワクチン会場協力金(自主)	ワクチン接種会場	1,385,000
	その他	派遣指導、運動療法参加料 等	1,214,723

※ 必要に応じて小区分を設定しても構いません。

収支決算書

5 自主事業・支出の部

		内 訳	合計金額 (円、税込み)
合計			3,024,618
項 目	スポーツ教室等事業(時間外)	報償費 保険料 施設使用料	0
	飲食事業	目的外使用料、電気代	597,696
	物販事業	販売物販仕入 レンタル用品購入	1,413,199
	利用料金(時間外)	スタッフ賃金 光熱水費	461,972
	利用料金(駐車場)(時間外)		0
	その他	派遣指導事業交通費、プログラム開発事業費 他	551,751

※ 必要に応じて小区分を設定しても構いません。