

令和2年度 横浜市 鶴見スポーツセンター事業計画書

1 基本方針

<重点項目>

- ア 健康サービスの拡充
- イ 東京2020オリンピック・パラリンピック機運醸成

<数値目標>

項目	目標値
延利用者数	294,000 人
利用料金収入	31,561,000 円
教室参加料収入	41,678,000 円
健康増進プログラムの実施	年間 2,500 回以上

令和2年度 横浜市 鶴見スポーツセンター事業報告書

1 基本方針

<重点項目>

- ア 健康サービスの拡充

新しい生活様式に合わせた教室の実施や施設運営を行いました。教室では参加者数の制限を行いました。また、多くの参加者に利用していただけるようにプログラムの再編等を行いました。また、感染状況に合わせて利用人数の緩和を実施しました。

- イ 東京2020オリンピック・パラリンピック機運醸成

東京2020オリンピック・パラリンピック機運醸成のため、オリンピックによるバレーボール教室の開催、パラリンピック競技種目の車いすバスケットの体験会を実施しました。

<数値目標>

項目	実績	達成率
延利用者数	125,731 人	42.8%
利用料金収入	18,739,971 円	59.4%
教室参加料収入	15,336,580 円	36.8%
健康プログラムの実施	年間 1,547 回	61.9%

新型コロナウイルスの影響で感染防止策として、利用制限や事業の中止、規模縮小などを行ったため、目標を達成することができませんでした。

一方で、ウィズコロナ、アフターコロナを見据え、引き続き3密回避や検温など感染防止策に取り組むとともに、オンライン教室などの新たな取り組みを進めています。

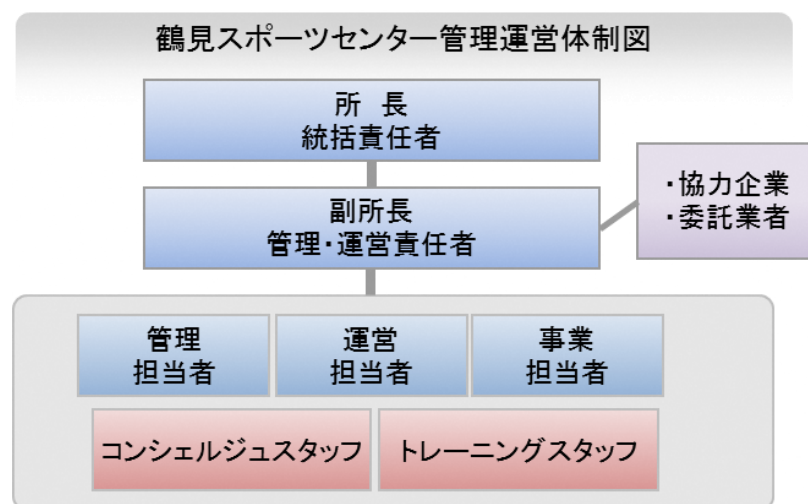
2 運営実施体制・職員配置について

<趣旨>

私たちは体育協会の総合力を活かして、安全かつ効率的な管理運営体制を構築します。また、専門性を要する設備維持管理業務は、安全・確実に行うために、豊富な実績と高い能力を有する専門業者に業務を委託します。

<具体的取組内容>

(1) 鶴見スポーツセンターの管理運営体制



(2) 研修計画

下記の研修を実施します。

研修名	対象
心肺蘇生・AED 操作研修	全スタッフ
ノーマライゼーション研修	全スタッフ
人権研修	全スタッフ
個人情報保護研修	全スタッフ
公共サービス従事者研修 (条例等解釈、コンプライアンス)	全スタッフ
接遇研修	全スタッフ
インストラクター研修	指導職員、スタッフ
マネジメント研修	主任・副主任

2 運営実施体制・職員配置について

<趣旨>

事業計画書のとおり、公共サービスの提供者として安全で効率的な管理を行うとともに、区民のスポーツ実施率の向上をめざし、施設内外でのスポーツプログラムを展開できる体制で運営しました。

特に設備維持管理業務については、法定点検・設備機器の修理等を一元的に設備管理協力会社（鹿島建物総合管理株式会社）が実施し、専門性を活かした質の高い管理をしました。

<具体的取組内容>

(1) 鶴見スポーツセンターの管理運営体制

事業計画書の体制で運営いたしました。

(2) 研修計画

事業計画のとおり、次の研修を実施しました。

研修名	実施日	受講者
心肺蘇生・AED 操作研修	毎月 1 回	全スタッフ
ノーマライゼーション研修	令和 3 年 3 月 8 日	全スタッフ
人権研修	令和 3 年 3 月 8 日	全スタッフ
個人情報保護研修	適宜実施 令和 2 年 9 月 14 日	全スタッフ
公共サービス従事者研修	令和 2 年 9 月 14 日	全スタッフ
接遇研修	令和 2 年 9 月 14 日	全スタッフ
インストラクター研修	適宜実施	指導職員、スタッフ
マネジメント研修	令和 2 年 5 月 12 日	所長
	令和 2 年 4 月 13 日	副所長

### 3 施設の平等・公平な利用の確保について

<趣旨>

施設の平等・公平な利用の確保に向けた取組、誰にでもやさしいサービスの提供

<具体的取組内容>

(1) 施設の平等・公平な利用の確保に向けた取組

- ア 公共サービス従事者研修の実施
- イ 人権啓発推進者の配置、人権研修の実施
- ウ 条例解釈勉強会の実施（利用許可に関する理解の徹底）

(2) 誰にでもやさしいサービスの提供

- ア 施設配置のサービス介助士によるノーマライゼーション研修を実施します。
- イ 横浜市の子育て家庭応援事業『ハマハグ』スポットとして協力します。
- ウ 受付に「筆談具」「老眼鏡」「コミュニケーションボード」を用意します。
- エ 英語表記の施設利用案内やリーフレットを外国人のお客様へ配布します。
- オ 散在する自転車をなくすことで、安全・安心な歩行空間を確保します。

### 3 施設の平等・公平な利用の確保について

<趣旨>

公共サービス従事者として施設の平等・公平なご利用を確保することはもちろん、多様なお客様に応じた、ストレスのない対応をめざし、次のことに取り組みました。

<具体的取組内容>

(1) 施設の平等・公平な利用の確保に向けた取組

- ア 公共サービス従事者研修  
9月14日に全スタッフを対象に研修しました。
- イ 人権啓発推進者の配置、人権研修  
人権啓発推進者を所長とし、3月8日に全スタッフを対象に研修しました。
- ウ 条例解釈勉強会  
公共サービス従事者研修の一環として実施しました。



(2) 誰にでもやさしいサービスの提供

- ア ノーマライゼーション研修として、鶴見市場ケアプラザへ講師派遣を依頼し認知症サポーター研修を実施しました。
- イ ハマハグスポットとして、子育て家庭応援事業に協力しました。
- ウ 筆談具、老眼鏡、コミュニケーションボードを用いたお客様対応を実践しました。
- エ 外国人のお客様向けに英語表記版リーフレットを配布するほか、タブレット端末にてご案内を行いました。
- オ スタッフ巡回点検時に歩行スペースを確保しています。

4 施設の効用の最大限発揮について

(1) 広報・利用促進計画

<趣旨>

施設特性と周辺環境を最大限に活用し、お客様に魅力溢れるスポーツプログラムを提供し、スポーツに親しむ機会を増やします。

<具体的取組内容>

ア 広報計画

教室事業の募集開始時期を踏まえながら、紙媒体や各種ウェブサイトへの積極的な事業 PR など計画的な広報活動を展開します。

また、効果的な広報ができているかモニタリングします。

イ 利用促進策

- ・濱ともカードによる高齢者の利用促進
- ・ロビーの有効活用
- ・託児つき教室の実施
- ・回数券の販売
- ・ウォーキングステーション
- ・タイムリーな空き情報等の提供

4 施設の効用の最大限発揮について

(1) 広報・利用促進計画

<趣旨>

10月4日区民還元イベントでは、広い体育館を活用し、だれでも参加できる車いすバスケットの体験会を開催し、パラリンピック競技に触れ合える機会を作りました。

<具体的取組内容>

- ・SNS、ホームページでの情報発信や広報よこはまへの教室案内を掲出し、各世代に向けての広報を行いました。自粛期間中、#ハマスポチャレンジとして、自宅でできるトレーニング動画を発信しました。

【2021/5/7 現在】twitter フォロワー： 484 人



- ・区役所1階ロビーにある「鶴見区総合インフォメーション」にPR画像を放映し、利用促進に繋がっています。

- ・横浜市健康福祉局「優待施設利用促進事業」に協力し、『濱ともカード』の提示で毎月5日と15日にトレーニング室の利用料金を100円割引しました。(利用者数：144人)

- ・ロビーを有効活用し、オリンピック開催までのカウントダウンボードを設置しました。



- ・スポーツ教室参加者を対象に、託児サービスを予定していましたが、新型コロナウイルス感染症拡大防止のため、中止にいたしました。

- ・トレーニング室利用者向けに、回数券を販売しました。(販売枚数 669 枚)

- ・ランニング・ウォーキングステーションとして、更衣室・ロッカーの貸し出しを行いました。(利用者数7人)

- ・諸室の空き情報をホームページで毎日更新しました。また、Twitterを活用し、開館状況、感染予防対策情報等の提供を行いました。

4 施設の効用の最大限発揮について

(2) 教室計画

<趣旨>

私たちは鶴見区民のスポーツ実施率を高めるために、公益スポーツ団体の強みである多  
種目・多世代への豊富なプログラムによって教室事業を構成します。

また、市内でも生産年齢人口が多い鶴見区のスポーツセンターとして、託児対応の教室や親  
子教室など子育て世代に向けたプログラムを拡充します。

<具体的取組内容（実施事項）>

教室名	種別	対象	託児	期数	年間回数	曜日	時間区分	室場	募集人数	参加料 (1回あたり)
1 ベビーマッサージ教室	事前	乳児と保護者		3	30	水	A	研修室	15	660
2 親子ヨガ教室	事前	乳児～幼児と保護者		3	30	水	A	研修室	20	550
3 親子リトミック教室(バナナ)	事前	1歳児～2歳児と保護者		3	25	月	A	3体	40	490
4 親子リトミック教室(イチゴ)	事前	2歳児～3歳児と保護者		3	40	木	A	3体	40	490
5 親子のびのび体操教室	事前	2歳児～4歳児と保護者	あり	3	40	金	A	2体	30	490
6 親子わくわく体操教室	事前	3歳児～4歳児と保護者	あり	3	40	火	D	2体	30	490
7 すくすく幼児体操教室(キリン)	事前	4歳児～5歳児		3	40	水	D	2体	40	330
8 すくすく幼児体操教室(パンダ)	事前	4歳児～5歳児		3	40	水	E	2体	40	330
9 わんぱく幼児体操教室(ラッコ)	事前	5歳児～6歳児		3	40	金	D	2体	40	330
10 わんぱく幼児体操教室(イルカ)	事前	5歳児～6歳児		3	40	金	E	2体	40	330
11 ジュニア体操教室(リンゴ)	事前	小学1年～3年		3	40	木	D	2体	40	330
12 ジュニア体操教室(バナナ)	事前	小学1年～3年		3	40	木	E	2体	40	330
13 キッズチアダンス	事前	小学1年～3年		3	40	火	D	2体	30	880
14 スポーツチャレンジ教室	事前	小学生		3	40	火	E	2体	20	660
15 Jrインラインスケート教室	事前	小学生		3	40	水	D	1体	30	880
16 Jrバドミントン	事前	小学生		3	30	金	E	2体	30	660
17 入門!体育塾	事前	小学生		3	35	水	E	2体	20	500
18 火曜いきいき健康づくり教室	事前	60歳以上		4	43	火	B	1体	100	380
19 金曜はつらつ健康づくり教室	事前	60歳以上		4	43	金	B	1体	100	380
20 健康美体操教室	事前	16歳以上		4	43	木	B	1体	100	440
21 減量教室(バラ)	事前	16歳以上		4	43	火	A	研修室	30	440
22 減量教室(ユリ)	事前	16歳以上		4	43	火	B	研修室	30	440
23 女性のためのボディ・ケア教室	事前	20歳以上(女性のみ)		4	43	土	A	研修室	30	440
24 体力アップ教室	事前	40歳～65歳		4	43	水	A	3体	50	380
25 転倒予防教室(水曜クラス)	事前	60歳以上		4	43	水	C	研修室	40	380
26 転倒予防教室(金曜クラス)	事前	60歳以上		4	43	金	C	研修室	40	380
27 体カステップアップ教室(サクラ)	事前	65歳以上		4	42	木	C	研修室	30	360
28 体カステップアップ教室(コスモス)	事前	65歳以上		4	42	木	D	研修室	30	360
29 骨盤エクササイズ	事前	16歳以上		4	32	月	A	研修室	30	550
30 体幹エクササイズ教室	事前	16歳以上		4	42	木	D	研修室	30	380
31 姿勢デザイン	事前	16歳以上		4	30	金	B	研修室	14	1,100
32 バドミントン教室(初級クラス)	事前	16歳以上		4	40	金	A	1半	33	990
33 バドミントン教室(中級クラス)	事前	16歳以上		4	40	火	A	1体	55	990
34 卓球教室(水曜クラス)	事前	16歳以上		4	40	水	A	1体	70	770
35 卓球教室(金曜クラス)	事前	16歳以上		4	40	金	A	1半	28	770
36 太極拳教室(火曜クラス)	事前	16歳以上		4	40	火	C	1体	75	550
37 太極拳教室(木曜クラス)	事前	16歳以上		4	40	木	A	1体	125	550
38 社交ダンス教室(初級クラス)	事前	16歳以上		4	40	木	B	3体	50	610
39 社交ダンス教室(中級クラス)	事前	16歳以上		4	40	木	B	3体	50	610
40 背骨コンディショニング	事前	16歳以上		4	40	木	C	3体	40	610
41 ヨガ教室(月曜クラス)	事前	16歳以上	あり	4	32	月	B	研修室	30	550
42 ナイトバドミントン	事前	16歳以上		4	40	木	F	2体	22	990
43 ピラティス教室	事前	16歳以上		4	43	水	B	研修室	30	550
44 水曜ヨガ教室	事前	16歳以上		2	15	水	A	研修室	30	670
45 バレーボールタイム	当日	16歳以上		1	21	土	F	1体	60	510
46 バスケットボールタイム	当日	16歳以上		1	21	土	F	1体	60	510
47 フットサルタイム	当日	16歳以上		1	44	金	F	1体	60	510
48 火曜はじめてエアロビクスタイム	当日	16歳以上		1	45	火	A	3体	50	510
49 火曜ZUMBAタイム	当日	16歳以上		1	46	火	B	3体	50	510
50 土曜ひきしめエアロビクスタイム	当日	16歳以上		1	47	土	B	3体	50	510
51 尿ヨガタイム	当日	16歳以上		1	46	金	B	3体	60	510
52 夜ヨガタイム	当日	16歳以上		1	46	火	F	3体	60	510
53 金曜ZUMBAタイム	当日	16歳以上		1	46	金	B	3体	50	510
54 コア・くららフィットネスタイム	当日	16歳以上		1	32	月	B	研修室	20	510
55 姿勢リセットタイム	当日	16歳以上		1	48	水	B	研修室	20	510
56 やさしいピラティス	当日	16歳以上		1	46	火	B	3体	30	510
57 バランスボールタイム	当日	16歳以上		1	46	金	A	3体	35	510
58 筋膜リリースストレッチ	当日	16歳以上		1	47	土	A	3体	40	510
59 シーズンカルチャー教室	イベント	小学生		1	3	未定	未定	研修室	20	510
60 美筋BODYMAKE	定期	16歳以上		4	43	木	A	3体	20	1,100
61 バレエ×ヨガ(仮)	定期	16歳以上		4	32	月	A	3体	40	670
62 夏の特別イベント	当日	16歳以上		1	1	未定	未定	3体	100	510
63 春の特別イベント	当日	16歳以上		2	2	未定	未定	3体	100	510
64 朝ヨガタイム	当日	16歳以上		1	47	土	早朝	3体	60	510
65 ナイトフィットネスタイム(仮)	当日	16歳以上		1	46	金	深夜	3体	40	510
66 ナイトピラティス	当日	16歳以上		1	46	金	深夜	研修室	30	510
67 年末特別イベント	当日	16歳以上		1	1	未定	未定	3体	100	510

4 施設の効用の最大限発揮について

(2) 教室計画

<趣旨>

横浜市スポーツ協会の強みである多様目・多世代へのプログラムのほか、今期はバレエヨガ、  
パワーヨガ教室のプログラムを新設しました。また、消毒、検温、開催時間を短縮、定員の縮  
小等「新しい生活様式」を取り入れながらも、多くの方にご参加できるよう状況に合わせて開  
催しました。

<具体的取組内容（実施事項）>

別紙様式8『教室別参加者数』のとおりです。

## 4 施設の効用の最大限発揮について

## (3) お客様への支援策

## &lt;趣旨&gt;

お客様の利用目的を的確に汲み取り、適切な対応を素早く行うとともに、楽しく、安全に利用していただけるよう、次の支援策に取り組みます。

## &lt;具体的取組内容&gt;

## ア 団体・サークル活動への支援

指導者紹介、サークル設立に向けたアドバイスなどを行います。また、「横浜元気!!スポーツ・レクリエーションフェスティバル」において、ダンスや体操などで活動する地元スポーツサークルの成果発表の場を提供します。

## イ トレーニング支援

## ・初回ご利用時の支援

インストラクターが健康状態やトレーニングの目的などを聞き、利用方法などを丁寧に説明します。また、希望されるお客様に対し、トレーニングメニューを作成します。

## ・ショートプログラムの開催

トレーニング室のオープンスペースで20分程度のショートプログラムを開催します。インストラクターによるグループレッスンにより、トレーニングの継続を促します。

## ウ Wi-Fi スポットの設置

館内に設置したWi-Fiは、競技団体向けに大会ウェブ速報の活用を提案するなど、スポーツ会場として利便性の良い施設づくりを進めます。

## エ お支払の利便性向上

Suica・PASMO等の電子マネーによる支払いのほか、インターネットによる教室参加申込者は、クレジットによる支払いを可能とします。また、複数施設のご利用には、当体育協会が管理するスポーツセンターの利用料金が一括精算できるようにします。

## 4 施設の効用の最大限発揮について

## (3) お客様への支援策

## &lt;趣旨&gt;

全てのお客様にとって、鶴見スポーツセンターが使いやすい施設となるよう、お客様視点にたった次のサービスに取り組みました。

## &lt;具体的取組内容&gt;

## ア 団体・サークル活動への支援

指導者紹介、サークル設立に向けたアドバイスなどを行いました。

今年度は毎年開催している「横浜スポーツ・レクリエーションフェスティバル」(10月4日)発表会は新型コロナウイルス感染症拡大防止のため、見合わせました。

## イ トレーニング支援

・インストラクターが健康状態やトレーニングの目的などを聞き、利用方法などを丁寧に説明しました。また、希望されるお客様に対し、トレーニングメニューを作成しました。

・トレーニング室インストラクターによるショートプログラムの実施は新型コロナウイルス感染症拡大防止のため、見合わせました。

## ウ Wi-Fi スポットの設置

利用者向けに館内掲示にて周知し、運用しています。

## エ お支払いの利便性向上

事業計画書のとおり実施しました。

4 施設の効用の最大限発揮について

(4) 自主事業計画

<趣旨>

下記の具体的取組により収入増を図り、設備投資や修繕の財源とします。

<具体的取組内容>

ア 時間外事業

金曜日は23時までの深夜営業、土曜日、日曜日・祝日は午前7時30分からの早朝営業を実施します。スポーツ施設条例施行規則で定められている12月28日から翌年1月4日までの8日間の休館日を、12月30日から翌年1月3日までの5日間とし、3日間営業日を拡大します。

イ 飲食事業

引き続き、お客様ニーズをとらえた飲料自動販売機を設置します。自動販売機は電子マネー端末併設、災害用ベンダー機等を備えた機器を導入しています。

ウ 物販・レンタル事業

多様な種目で利用されるお客様に対し、魅力的な商品を揃えます。また、手軽にスポーツセンターで運動できるように、ラケット・シューズなどのスポーツ用具の貸し出しを行います。

エ 「スポーツ・レクリエーション・フェスティバル」開催

全市的に行われる「スポーツ・レクリエーション・フェスティバル」を区民・利用者還元イベントとして開催します。

オ 派遣事業の実施

鶴見区民の健康志向を高め、活力ある明るい元気なまちにするため、地域に出向いた派遣事業を積極的に実施します。

カ スポーツ医科学に基づくサービスの実施

当体育協会は、鶴見スポーツセンターにおける健康増進施設及び指定運動療法施設の運営者として認定されています。令和2年度は、スポーツ医科学に基づく運動療法プログラムを実施します。

キ 東京2020オリンピック・パラリンピック機運醸成事業

東京2020オリンピック・パラリンピックが開催される契機に、区民の皆さまにスポーツの素晴らしさを伝える横浜市体育協会の組織力を活かした機運醸成事業を実施します。

4 施設の効用の最大限発揮について

(4) 自主事業計画

<趣旨>

年末年始時間外事業のほか、物販事業を拡大し、サービス向上に努めました。

<具体的取組内容>

ア 時間外事業

金曜日の深夜営業、土曜日、日曜日・祝日の早朝営業はコロナウイルス感染症拡大防止のため、営業を見合わせました。年末年始に関しましては、12月28・29日、翌年1月4日と3日間営業日を拡大しました。(拡大開館時の延べ利用者数：1,277人)

イ 飲食事業

電子マネー対応の自動販売機を2台設置し、うち1台は災害用ベンダー機能を備えたものを設置している他、JOCオリンピック支援自動販売機を設置しています。(計5台)

ウ 物販・レンタル事業

フィットネスウェアや栄養補助食品などの物販を拡大し、お客様ニーズに対応しました。貸出物品につきましては、コロナウイルス感染症拡大防止のため、見合わせました。

エ スポーツ・レクリエーションフェスティバルの開催

10月4日(日)に区民・利用者還元イベントとして、スポーツレクリエーションフェスティバルを実施しました。子ども基金を活用して、車いすバスケットボール体験会を実施しました。



オ 派遣事業の実施

障害のある方へトレーニング室の利用方法や誰でも気軽にできるスポーツ体験をリハビリ教室として実施しました。実施内容は次のとおりです。

■令和2年度派遣事業等実績

実施日	団体・場所	対象	参加人数
11月6日	鶴見区中途障害者地域活動センター 横浜市鶴見スポーツセンター	リハビリ参加者	4

カ スポーツ医科学に基づくサービスの実施

本年度は実施に向けての各主体との仕組みづくり期間とし、次年度にサービス開始する予定です。

キ 東京2020オリンピック・パラリンピック機運醸成事業

- ・「スポーツ・レクリエーション・フェスティバル」において、オリンピックによるバレーボール教室、パラリンピック競技種目の車いすバスケット体験会を実施しました。
- ・オリンピックのカウンタダウンボードを設置しています。

5 施設管理について

(1) 施設の点検計画

<趣旨>

職員による日常点検及び設備協力会社による定期点検により、安全な施設管理を行います。

<具体的取組内容>

ア 日常点検

『日常点検チェックシート』に基づいて、点検項目と回数、ルート等を定め、職員が1日6回目視・触診等により行い、異常・不具合箇所、遺失物の早期発見に努めます。

イ 定期点検

施設の老朽化に伴い、建物・設備維持管理の品質保持のために、協力企業である設備維持管理業者に点検業務を委託します。定期点検の結果、不具合箇所が発見された場合は、鶴見区地域振興課に至急報告します。

5 施設管理について

(1) 施設の点検計画

<趣旨>

職員による日常点検及び設備管理協力会社（鹿島建物総合管理株式会社）による定期点検を行いました。

<具体的取組内容>

ア 日常点検

計画書のとおり、スタッフによる1日6回の巡視点検を行い、不具合箇所等を早期発見に努めました。

イ 定期点検

年度当初に全ての点検日程が見える化し、点検結果を事務局本部と共有することで、法定点検等が漏れのないよう実施しました。

また、地震や大雨等の発生時は、館内を迅速に点検し、お客様の安全利用を確保しました。



5 施設管理について

(2) 修繕計画

<趣旨>

令和2年度実施する修繕計画は次のとおりです。基準額（税込 540 万円）を上回る見積額を伴う場合でも、コストバランスを考慮のうえで執行が可能と判断できる場合は、当体育協会負担による修繕を検討します。

<具体的取組内容>

予定する主な修繕	場所	内容
1階排気ファンオーバーホール	1階ホール	排気ファンオーバーホール
受水槽定水位弁更新	受水槽	受水槽定水位及び配管更新
シャワーブース混合水栓交換	男子更衣室	男子更衣室シャワーブース混合水栓交換

5 施設管理について

(2) 修繕計画

<趣旨>

計画修繕以外についても、定期点検結果をもとに設備管理協力会社（鹿島建物総合管理株式会社）と計画的に修繕を実施しました。また、コロナウイルス感染症拡大予防のため、計画には挙がっていませんでしたが、優先度の高い修繕を先行実施しました。

<具体的取組内容>

計画修繕	内容	金額（税込）
1階排気ファンオーバーホール	1階ホール	次年度実施予定
受水槽定水位弁更新	受水槽	次年度実施予定
シャワーブース混合水栓交換	男子更衣室	次年度実施予定
その他の修繕	内容	金額（税込）
バレーボール支柱修理	バレーボール支柱部品交換	71,500円
通用口錠前交換	通用口錠交換	82,280円
第3体育室空調機修理	配管補修・冷媒ガス充填	199,650円
アップライトバイク修繕	ベアリング・バッテリー交換	56,210円
放送設備不具合調査	不具合箇所の調査	65,450円
消火水槽不具合改修	ボールタップ交換	55,000円
放送設備不具合改修	電源ユニット交換	169,400円
ロビー照明器具改修	安定器（8台）交換	338,800円
研修室照明部品交換	リモコンリレー・トランス交換	108,900円
消防設備不具合改修	不具合箇所の改修	326,700円
第2体育室不点灯箇所修繕	不点灯管球交換	387,200円
業務用PC修理	キーボード修理	22,000円
リソグラフ修理	サーマルヘッド交換	94,600円
移動式ミニバスケット修繕	ウインチ交換	561,000円
トレーニング室器具修繕	トレッドミルベルト交換等	385,330円
エントランス入口不陸補修	下地調整・新規ブロック敷詰作業	423,500円
レッグプレス修繕	ベルト交換	49,060円
1階男女洗面台混合水栓更新	自動水栓に交換	859,100円
正面通用口修理	フロアヒンジ交換	132,550円
自動ドア修繕	駆動ユニット交換	704,000円
多目的トイレ修繕	自動水栓交換	202,455円
レッグプレス修繕	部品交換	27,280円
合計		5,321,965円

5 施設管理について

(3) 清掃計画

<趣旨>

予防清掃により汚損の発生頻度を少なくし、管理コスト縮減と快適性を保持します。

<具体的取組内容>

■ 日常清掃計画

清掃箇所	頻度
衛生設備（トイレ、更衣室、シャワー室 等）の洗浄	1日3~6回
体育室	適宜（モップ清掃は1日6回）
ロビー、廊下、自動販売機周辺	1日1回以上
窓、鏡	適宜
器具倉庫、機械室	1日1回以上
事務室	適宜
出入り口マット	1日1回以上

■ 定期清掃計画

清掃箇所	内容	回数
床清掃（通常）	材質にあわせた清掃方法で汚れ箇所を重点的に実施する 洗浄（モルタル等）：除塵し、モップがけ 洗浄・ワックス（タイル部等） ：除塵、ポリッシャー・ワックスがけ カーペット（カーペット部） ：シャンピングまたはクリーニング	4回/年
床定期清掃	通常清掃でワックス掛けを行っている部分の汚れ・ ワックスをはく離する	1回/年
ガラス・鏡	洗剤にて汚れを落とし、水切りして拭き取る	4回/年
シャワー室壁面	壁面の汚れの除去、床面や排水溝のゴミの除去を行う。 年2回シャワーヘッドの分解清掃を実施する	12回/年
換気扇・ガラリ	付着したホコリ等を除去し、適切な換気能力を維持する	1回/年

5 施設管理について

(3) 清掃計画

<趣旨>

日常清掃チェックリストに基づき、スタッフによる日常清掃や専門業者による定期清掃で、快適なご利用環境を維持しています。

<具体的取組内容>

■ 日常清掃の内容

清掃箇所	実施内容
衛生設備（トイレ、更衣室、シャワー室 等）の洗浄	1日3~6回
体育室	モップ清掃を1日6回実施しました
ロビー、廊下、自動販売機周辺	1日1回以上
窓、鏡	適宜
器具倉庫、機械室	1日1回以上
事務室	適宜
出入り口マット	1日1回以上

■ 定期清掃の内容

清掃箇所	実施日
床清掃（通常）	4/13.5/11.6/8.7/13.8/11.9/14.10/5.11/9.12/14.1/12.2/8.3/8
床定期清掃	3/8
ガラス・鏡	5/11.8/11.11/9.2/8
シャワー室壁面	4/13.5/11.6/8.7/13.8/11.9/14.10/5.11/9.12/14.1/12.2/8.3/8
換気扇・ガラリ	7/13
受水槽清掃	8/11
貯湯槽清掃	8/11

5 施設管理について

(4) 備品管理

<趣旨>

備品の適正な管理を行い、良好な状態を保ちます。

<具体的取組内容>

「横浜市鶴見スポーツセンター指定管理者 業務基準」及び「横浜市鶴見スポーツセンターの管理運営に関する基本協定書」に基づき、適正な管理を行い良好な状態を保ちます。

管理に際しては、横浜市が所有する備品（Ⅰ種）と自己の費用により購入または調達した備品（Ⅱ種）を区別して帳票に記載します。

5 施設管理について

(4) 備品管理

<趣旨>

備品の適正な管理・点検を行い、安全かつ良好な状態を保ちました。

<具体的取組内容>

休館日等で備品の保守点検を行いました。また、今年度は、新型コロナウイルス感染症予防のための消毒用品のために衣類乾燥機（Ⅱ種）の購入をしました。

5 施設管理について

(5) 外構管理計画

<趣旨>

外構点検を行い、施設を安全に保ちます。

<具体的取組内容>

外構の点検は、落ち葉清掃や害虫発生、マンホールや点字ブロックの浮きを1日2回以上実施し、状態を確認します。不具合や危険箇所を発見した場合は、直ちにフェンスなどの設置により「触れない」「近寄らない」などといった安全確保を行い、早急な対応を行います。

5 施設管理について

(5) 外構管理計画

<趣旨>

外構点検を1日6回行い、施設を安全に保ちました。

<具体的取組内容>

日常点検活用シートを活用し、外構点検を1日6回行うとともに、外構の清掃を行いました。

不具合・不審物・危険箇所はありませんでした。



5 施設管理について

(6) 植栽管理計画

<趣旨>

日常的な植栽点検や建物周囲の落ち葉清掃は、外構点検に併せて行います。  
 樹木の剪定作業等は、高所作業や、専用薬剤の散布など高度な専門的技術を伴う施工が必要となるため、樹木管理を専門とする業者に当該作業を委託します。

■植栽管理業務

植栽管理	内容	実施月
低木刈込	枝つめ・枝すかしを行う。樹木の基本の形を整え、余分な枝を取り除く	7月
除草	機械、または人力除草	5・7・8月
薬剤散布	けむし・アブラムシ等の樹木への寄生虫防除	5・7月
施肥	樹木にあった肥料を適期に与える	7月
中・高木剪定	樹木の育成状況により適宜選定を実施	本年度は予定なし

5 施設管理について

(6) 植栽管理計画

<趣旨>

植栽管理業務は、鶴見スポーツセンターの美観を保つ他、防犯・防災の観点から施設の安全性を高めるために、次の内容を実施しました。

<具体的取組内容>

植栽管理	実施日
低木刈込	6/8
除草	6/8. 10/5. 3/8
薬剤散布	6/8. 10/5
施肥	3/8
中・高木剪定	今年度実施なし



5 施設管理について  
(7) 環境保全計画

<趣旨>

環境保全行動を推進し温室効果ガスを削減します。

- ・お客様一人あたりの CO<sub>2</sub>排出量「0.46 kg」の目標の達成を目指します
- ・キッズルーム前でのグリーンカーテンの設置
- ・グリーン電力の購入

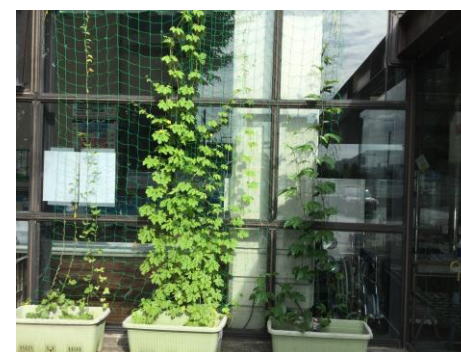
5 施設管理について  
(7) 環境保全計画

<趣旨>

環境保全行動を推進し、温室効果ガスの削減に努めました。

<具体的取組内容>

- ・ お客様一人あたりの CO<sub>2</sub>排出量 は 1.18kg となり、目標は達成できませんでした。  
(平成 30 年度 0.69kg、令和元年度 0.62kg 令和 2 年度 1.18kg)
- ・ 今年度からグリーンカーテンを日当たりのよいロビー前に変更し設置をしました。



- ・ グリーン電力対応事業者と契約しました。

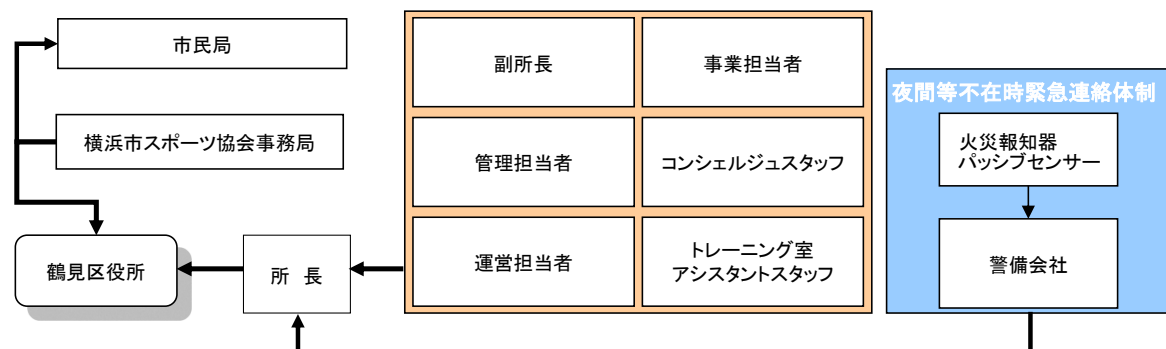
6 安全管理について

(1) 危機管理体制

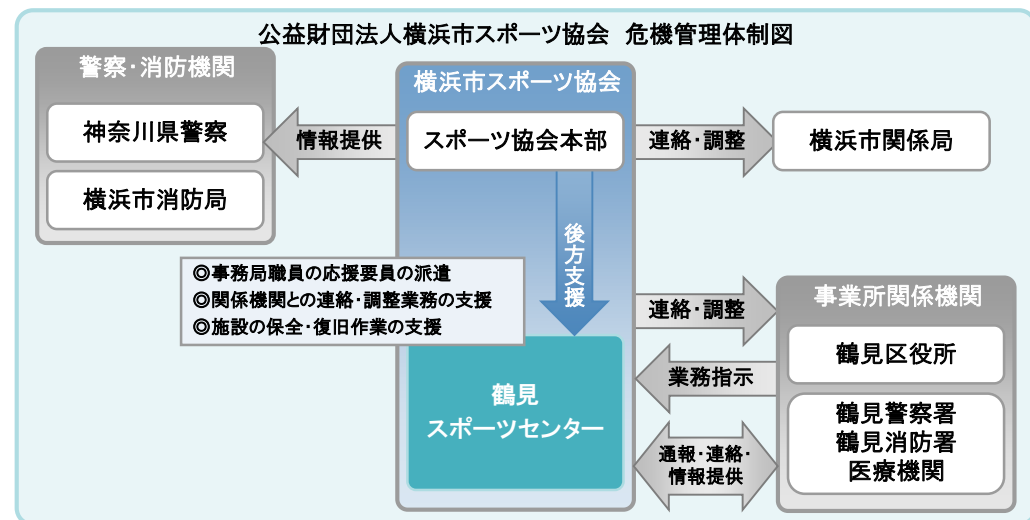
<趣旨>

緊急時において迅速かつ効果的な対応を行うため、危機管理体制を確立します。  
また、施設での緊急連絡体制とともに体育協会全体の危機管理組織体制を確立し行動します。

■緊急時の連絡体制



■危機管理体制



6 安全管理について

(1) 危機管理体制

<趣旨>

事業計画書のとおり、実施しました。

<具体的取組内容>

- ・ 公益財団法人神奈川県暴力追放推進センターの賛助会員に加盟し、反社会的団体への適切な対応について職員がセミナーを受講しました。
- ・ 鶴見スポーツセンター管轄の警察署を訪問し、事件事故発生時の適切な行動・報告についてご教示いただきました。

6 安全管理について

(2) 日常安全管理

<趣旨>

日常点検計画に基づき、施設巡回点検を実施します。また、消防計画に基づき自衛消防訓練として次の訓練を行います。

■訓練計画

訓練計画	対象	内容
消火訓練(3月)	全スタッフ	鶴見消防署協力のもと火災を想定した訓練
参集訓練(9月)	常勤職員	当協会事務局本部と連携した職員参集訓練
避難誘導訓練(3月)	職員・アルバイト・外部講師	震度 5 強の地震を想定したお客様を含めた訓練

6 安全管理について

(2) 日常安全管理

<趣旨>

施設巡回点検を実施し、鶴見スポーツセンター消防計画に基づき、訓練を実施しました。

<具体的取組内容>

訓練	実施日	受講者
消火訓練	12月14日	常勤職員
参集訓練	9月1日	常勤職員
避難誘導訓練	12月14日	常勤職員



6 安全管理について

(3) 緊急・救急体制及び通常時の体制

<趣旨>

年間約 30 万人が来場する施設として万全なリスク・クライシスマネジメントを行います。

<具体的取組内容>

ア 急病人及び負傷者への対応

急病人や負傷者が発生した場合は、即時に現場に急行し初期対応します。重篤と判断した場合はレシーバーを用いて他の職員に救急車の要請を指示するとともに、必要に応じて AED を持ってくる旨を指示します。救急隊の到着まで、一次救命措置を行います。

イ 軽症者への対応

軽症者は、救護室等で応急処置を行った後、近隣病院などを紹介します。

ウ 有資格者の配置と訓練

常勤職員は、横浜市消防長認定の応急手当普及員の資格取得者を配置し、鶴見スポーツセンターに従事する全職員を対象に心肺蘇生法・AED 操作研修を実施します。

6 安全管理について

(3) 緊急・救急体制及び通常時の体制

<趣旨>

鶴見スポーツセンターの安全管理は、予防の観点と緊急・災害時の迅速な対応の観点から体制を整えています。

<具体的取組内容>

ア 急病人及び負傷者対応

救急対応した急病人・負傷者は、3 人でした。即時に現場に急行し初期対応した上、救急隊員に引き継ぎました。

イ 軽症者への対応

応急処置後、必要に応じて近隣病院などを紹介しました。

ウ 有資格者の配置と訓練

項目	対象	状況
応急手当普及員	常勤職員	常勤職員全員取得
心肺蘇生法・AED 操作研修	全スタッフ	毎月 1 回実施

6 安全管理について

(4) 災害発生時の体制と迅速な対応

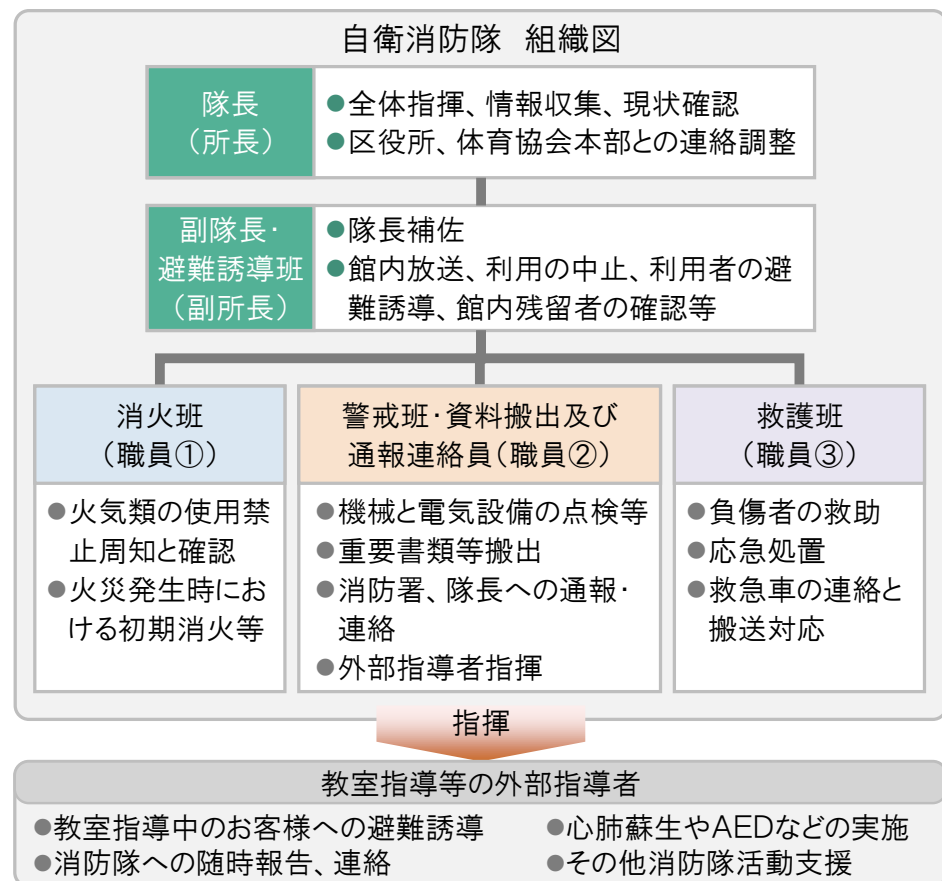
<趣旨>

災害発生時に施設として万全なリスク・クライシスマネジメントを行います。

<具体的取組内容>

「指定管理者災害対応マニュアル」及び「災害時等における施設利用の協力に関する協定」に基づき行動します。

また、災害時の万全な対応を可能とするために、鶴見スポーツセンターの消防計画を策定し、自衛消防隊を組織します。災害発生時は、自衛消防隊の各役割のもと、お客様の安全確保を第一に避難誘導や応急救護等の行動を迅速かつ的確に行います。



6 安全管理について

(4) 災害発生時の体制と迅速な対応

<趣旨>

災害発生時に対応できるようマニュアルの作成及び『鶴見スポーツセンター消防計画』に基づき訓練を実施しました。

<具体的取組内容>

・災害対応マニュアルのほか、事業継続計画書（BCP）を作成し、災害時に備えました。

・『鶴見スポーツセンター消防計画』に基づき、下記の訓練を実施しました。

参集訓練 9月1日実施

消火及び避難誘導訓練 12月14日実施

6 安全管理について

(5) 休館日・夜間（閉館後）警備体制

<趣旨>

外部からの建物侵入を阻止するため、夜間巡回を行います。

<具体的取組内容>

休館日・夜間の施設内外の警備は、外部からの建物内侵入を阻止するために、神奈川県公安委員会から認定を受けた警備業者による機械警備及び巡回警備を実施します。常時セットする機械警備での警戒に加え、夜間に1回の巡回を実施し、直接現場確認をするようにします。

巡回警備時には施錠の確認のほか、人の潜伏や火種がないかを特に注意します。

6 安全管理について

(5) 休館日・夜間（閉館後）警備体制

<趣旨>

外部からの建物侵入を阻止するため、夜間巡回を行いました。

<具体的取組内容>

休館日・夜間の施設内外の警備を、神奈川県公安委員会から認定を受けた警備業者による機械警備及び夜間巡回警備を実施しました。巡回警備時には施錠の確認のほか、人の潜伏や火種がないかを特に注意し巡回しました。

6 安全管理について

(6) 補償体制

<趣旨>

建築物などの設備構造上の欠陥あるいは管理上の不備等に起因して、お客様に身体的傷害や財物損壊を与えた場合に備え、施設賠償責任保険に加入します。

<具体的取組内容>

■加入する施設賠償責任保険

保険種類	保険内容	補償限度額
施設賠償責任保険	施設側の瑕疵により、お客様に対する身体及び物品等に被害が発生した場合の賠償保険	対人：1人につき1億円、1事故につき1億円 期間中1億円 対物：1事故につき1億円、期間中1億円

6 安全管理について

(3) 補償体制

<趣旨>

施設賠償責任保険に加入しました。

<具体的取組内容>

補償体制については、事業計画書の要件を満たす施設賠償責任保険に加入しました。

## 7 地域との協力について

### (1) 地域支援の取組

#### <趣旨>

令和2年度は、鶴見スポーツセンターとして下記の3つの項目に取り組みます。

- ・地域で子どもを支える取組
- ・障害児・者へのスポーツ支援
- ・高齢者の生きがい・健康づくりへの支援

#### <具体的取組内容>

##### ア 地域で子どもを支える取組

- ・子育て世代の家族でのご利用を促進するために、託児付きスポーツ教室の開催など子育て支援サービスの拡充を図ります。
- ・ロビーやキッズルームを子どもが安心して過ごせる居場所として活用します。
- ・青少年の多文化共生への理解促進を目的に、国際交流イベントを開催します。

##### イ 障害児・者へのスポーツ支援

障害者団体「にこにこ会」や「もとみや」などの自主サークルの活動への協力、ボッチャやローリングバレーボール種目等の用具貸し出しや、ニュースポーツの紹介や地域交流会などへの支援を行います。

##### ウ 高齢者の生きがい・健康づくりへの支援

定期教室でのシニア世代対象プログラムを拡充する他、スポーツセンターから離れた場所での運動教室を開催することで、区全域において健康づくりを支援します。

## 7 地域との協力について

### (1) 地域支援の取組

#### <趣旨>

事業計画書で示した3つの重点課題について、鶴見区のスポーツ振興拠点であるスポーツセンターとして、以下の内容に取り組みました。

#### <具体的取組内容>

##### ア 地域で子どもを支える取組

- ・親子リトミック教室や親子のびのび体操教室などの子育て世代向け教室を実施しました。
- ・新型コロナウイルス感染症拡大防止のため、キッズルームの解放を見送りました。
- ・国際交流イベントの実施を新型コロナウイルス感染拡大防止のため、中止にいたしました。

##### イ 障害児・者へのスポーツ支援

- ・障害者サークル団体への用具貸出等を行いました。

##### ウ 高齢者の生きがい・健康づくりの支援

- ・新しい生活様式に対応した教室プログラムを取り入れ実施しました。また、教室で人数制限をするなか、多くのシニア世代の利用者が参加できるよう教室数を増やすなどの工夫を行いながら開催いたしました。

7 地域との協力について

(2) 地域連携の取組

<趣旨>

鶴見区内の団体等と連携しスポーツ活動を提供します。

<具体的取組内容>

私たちスポーツ協会は、地域における課題や特性を理解し、鶴見区体育協会、スポーツ推進委員、青少年指導員、子ども会、老人クラブ連合会、さわやかスポーツ普及委員会、保健活動推進員、食生活等改善推進員などの行政協力団体・者と連携し、区民へより良いスポーツ活動を提供していきます。

7 地域との協力について

(2) 地域連携の取組

<趣旨>

鶴見区内の団体等と連携しスポーツ活動の提供を行いました。

<具体的取組内容>

- ・鶴見区体育協会の方々と意見交換会を実施し、情報交換を行いました。
- ・鶴見区体育協会に加盟する各団体に大会実施のための助言を行い、大会開催に向け協力をしました。
- ・さわやかスポーツ普及委員会が主催する「第22回鶴見区グラウンドゴルフ大会」の運営補助を行いました。

7 地域との協力について

(3) 地域貢献の取組

<趣旨>

鶴見区の活性化・地域の公共益に資する活動に取り組みます。

<具体的取組内容>

- ・ 地元住民の方の雇用場として、また区内の学校が行う職業体験・インターンシップの場として協力します。
- ・ 地元の事業者として、地域のための寄付・協賛などのチャリティ活動に取り組みます。
- ・ 鶴見川のクリーンアップ活動を、近隣商業施設にも呼びかけ、実施します。
- ・ 障害児・者の社会活動促進のため、福祉団体等から優先的に物品を調達します。

7 地域との協力について

(3) 地域貢献の取組

<趣旨>

令和2年度は、次の内容に取り組みました。

<具体的取組内容>

- ・ コロナウイルス感染拡大予防のため、今年度の職業体験は中止にいたしました。職業体験の代替えとして、矢向中学校の職業インタビューに協力しました。
- ・ 盲導犬育成事業の支援を目的とした公益財団法人日本盲導犬協会『ラブラドル募金箱』を設置しました。
- ・ クリーンアップ活動はコロナウイルス感染拡大予防のため、中止にしました。
- ・ 就労継続支援B型事業所『麦の家』（管理者：社会福祉法人 大樹）のパン販売の場を提供し、障害者の就労支援に寄与しました。

8 モニタリング計画について

<趣旨>

PDCA マネジメントサイクルに則り、計画から実践、評価、そして改善というプロセスを経て、さらに次の計画に反映させることにより、業務水準の向上に繋がります。

項目	内容	時期・頻度
お客様アンケート	各種商品やサービスなどお客様に満足度を調査	2回/年
ご意見箱	施設受付付近に誰でも自由に記載できるアンケート	常時
市コールセンター	市コールセンターに設置されているご意見ダイヤル	常時
オープンミーティング	区のスポーツ振興に関する各主体との意見交換会	1回/年
外部モニタリング	指定管理者独自の取組による第三者機関のモニタリング	元年度 実施済み

8 モニタリング計画について

<趣旨>

PDCA マネジメントサイクルに則り、本年度の計画やマニュアルに対し、実践、評価、改善のプロセスについて次のとおり取り組みました。

<具体的取組内容>

項目	実施期間・時期	件数・主なご意見等
お客様アンケート	四半期毎	別紙『横浜市鶴見スポーツセンター利用者満足度評価』のとおり →結果は全スタッフに共有しました。
ご意見箱	常時設置	コロナウイルス感染症拡大予防に関する質問など →回答を館内に掲示しました。
市コールセンター	常時	特にありませんでした
オープンミーティング	2月18日	コロナウイルス感染症拡大防止に関する情報交換等
外部モニタリング	令和元年度	実施済み

ご意見箱での主なご意見

- ・トレーニング室でのマナーに関すること。
- ・コロナウイルス感染症拡大予防に関すること。
- ・教室事業に関すること。



9 管理運営経費について

<趣旨>

別紙、収支予算書に基づき、適正に執行していきます。

横浜市体育協会では、鶴見スポーツセンターの光熱水費の節約対策を検討してまいりますが、今後、光熱水費等の値上げがある場合には、改めまして協議をお願いいたします。

<具体的取組内容>

『様式 14～18 収支予算書』記載のとおり

9 管理運営経費について

<趣旨>

本年度は、スポーツセンター第3期指定管理の5年目として、照明器の交換や体育室フロア修繕など、積極的な設備投資・改修を行いました。

また、当協会施設のスケールメリットを活かした消耗品の一括購入・入札等でのコスト縮減を図りました。

<具体的取組内容>

『様式 14～18 収支決算書』記載のとおり

収支決算書

1 総括表

(1)収入

(円、税込み)

項目	第1四半期 決算額	第2四半期 決算額	第3四半期 決算額	第4四半期 決算額	小計	予算	予算 達成率	備考	
①指定管理料	14,595,583	5,180,000	11,904,000	5,599,417	37,279,000	37,279,000	100.0%		
②横浜市による運営支援（休館期間等）	0	0	0	6,971,000	6,971,000	0		休館期間等における新型コロナウイルス感染症の影響を踏まえた横浜市による運営支援	
②横浜市による運営支援（利用再開後の期間等）	0	0	0	23,407,024	23,407,024	0		利用再開後の期間等における新型コロナウイルス感染症の影響を踏まえた横浜市による運営支援	
②横浜市による運営支援（利用再開後の期間等）分のうち、R3年度返還対象分	0	0	0	-10,619,241	-10,619,241				
③施設運営収入（A）	3,059,198	10,268,070	16,211,359	10,161,556	39,700,183	79,724,000	49.8%		
項目	利用料金収入	561,900	5,841,060	6,326,771	5,846,220	18,575,951	30,633,000	60.6%	
	利用料金収入（駐車場）	222,650	1,401,000	1,464,050	1,224,500	4,312,200	8,857,000	48.7%	
	スポーツ教室等事業収入	2,153,990	3,055,160	7,144,880	2,982,550	15,336,580	39,733,000	38.6%	
	文化系教室収入	0	0	0	0	0	15,000	0.0%	
	託児事業収入	29,150	-29,150	0	0	0	396,000	0.0%	
	広告業務収入	0	0	0	0	0	90,000	0.0%	
	その他	91,508	0	1,275,658	108,286	1,475,452	0		
④自主事業による収入	68,076	858,139	1,096,463	891,161	2,913,839	8,369,000	34.8%		
項目	スポーツ教室等事業（時間外）	0	0	0	0	1,534,000	0.0%		
	飲食事業	48,481	469,333	594,017	479,632	1,591,463	3,426,000	46.5%	
	物販事業	19,595	387,986	331,366	272,495	1,011,442	2,262,000	44.7%	
	利用料金収入（時間外）	0	820	115,630	47,570	164,020	928,000	17.7%	
	利用料金収入（駐車場）（時間外）	0	0	38,950	15,250	54,200	36,000	150.6%	
	その他	0	0	16,500	76,214	92,714	183,000	50.7%	
	合計（③+④）	3,127,274	11,126,209	17,307,822	11,052,717	42,614,022	88,093,000	48.4%	

(2) 支出

(円、税込み)

項目	第1四半期 決算額	第2四半期 決算額	第3四半期 決算額	第4四半期 決算額	小計	予算	予算 達成率	備考	
⑤維持管理運営費用（B）	15,936,690	20,697,130	29,575,565	28,869,695	95,079,080	121,606,000	78.2%		
項目	人件費	8,793,599	9,765,760	11,388,674	10,696,434	40,644,467	43,512,000	93.4%	
	修繕費	153,780	199,650	2,898,390	2,070,145	5,321,965	5,500,000	96.8%	
	設備管理費・保安警備費	1,865,679	2,051,249	1,651,179	2,070,425	7,638,532	6,338,000	120.5%	
	備品購入費・消耗品費	517,604	596,112	597,225	297,176	2,008,117	5,589,000	35.9%	
	外構・植栽管理費・廃棄物処理費	322,300	0	165,000	416,126	903,426	2,367,000	38.2%	
	広報費・印刷製本費	252,820	77,000	0	154,000	483,820	3,300,000	14.7%	
	光熱水費・燃料費	557,328	1,963,634	1,632,686	2,097,305	6,250,953	11,359,000	55.0%	
	保険料	64,042	118,806	303,592	241,131	727,571	3,016,000	24.1%	
	使用料・賃借料	1,445,161	1,406,949	2,058,676	1,769,183	6,679,969	7,623,000	87.6%	
	委託料・謝金	1,774,414	4,213,854	8,614,799	5,695,269	20,298,336	26,123,000	77.7%	
	公租公課	11,300	471	0	3,088,741	3,100,512	5,628,000	55.1%	
	旅費	3,248	5,784	3,104	6,132	18,268	103,000	17.7%	
	通信運搬費	61,425	168,813	113,070	113,558	456,866	313,000	146.0%	
	支払手数料	88,490	42,098	75,610	123,070	329,268	615,000	53.5%	
	会費及び負担金	20,000	24,000	0	6,000	50,000	220,000	22.7%	
	その他	5,500	62,950	73,560	25,000	167,010	0		
	租税公課費	0	0	0	0	0	0		
⑥自主事業による経費	539,611	350,142	365,046	45,333	1,300,132	3,766,000	34.5%		
項目	スポーツ教室等事業（時間外）	0	28,530	0	0	28,530	743,000	3.8%	
	飲食事業	204,600	14,007	19,131	38,262	276,000	0		
	物販事業	324,737	242,605	287,543	-2,871	852,014	2,043,000	41.7%	
	その他	10,274	65,000	58,372	9,942	143,588	980,000	14.7%	
合計（⑤+⑥）	16,476,301	21,047,272	29,940,611	28,915,028	96,379,212	125,372,000	76.9%		

(3) 収支差額（自主事業除く）

(円、税込み)

項目	第1四半期 決算額	第2四半期 決算額	第3四半期 決算額	第4四半期 決算額	小計	予算	備考
収支差額＝ （収入（①+②+③）－支出（⑤））	1,718,091	-5,249,060	-1,460,206	6,650,061	1,658,886	-4,603,000	

## 収支決算書

## 2 指定管理・収入の部

		内 訳	合計金額 (円、税込み)
合計	(A)		39,700,183
利用料金収入			18,575,951
項 目	団体利用(体育室)	室場利用料	8,246,480
	団体利用(研修室)	室場利用料	827,350
	個人利用	トレーニング室利用料、卓球・バドミントン利用料	9,502,121
<a href="#">利用料金収入(駐車場)</a>	駐車料金	4,312,200	
スポーツ教室等事業収入	教室参加料金	15,336,580	
文化系教室収入		0	
託児事業収入		0	
広告業務収入		0	
その他	雇用調整助成金等等	1,475,452	

※ 必要に応じて小区分を設定しても構いません。

収支決算書

3 指定管理・支出の部

		積算内訳	合計金額 (円、税込み)
合計	(B)		95,079,080
項 目	人件費	・常勤職員 5名 ・アルバイト21名	40,644,467
	(給与・賃金)	職員給与、アルバイト賃金	29,050,056
	(職員手当)	通勤手当 ほか	7,461,458
	(福利厚生費)	社会保険料、健康診断費	3,156,247
	(給付費)	勤労者福祉共済掛金	30,000
	(勤労者福祉共催掛金)		
	(退職給付引当金繰入額)		946,706
	修繕費	第3体育室空調機修理・多目的トイレ自動水栓交換 等	5,321,965
	(駐車場に係るもの)		0
	(その他)	第3体育室空調機修理・多目的トイレ自動水栓交換 等	5,321,965
	設備管理費	総合設備管理業務委託等	6,648,532
	保安警備費	警備業務委託	990,000
	備品購入費	衣類乾燥機	80,630
	消耗品費	事務・衛生用品・新型コロナウイルス感染拡大予防対策 等	1,927,487
	(駐車場に係るもの)	駐車カード等	88,220
	(その他)		1,839,267
	外構・植栽管理費	植栽・樹木管理委託	660,000
	廃棄物処理費	ごみルート回収、産廃廃棄費用	243,426
	広報費	求人広告掲載等	483,820
	印刷製本費		0
	光熱水費		6,250,953
	(電気)		5,158,236
	(ガス)		550,299
	(水道)		542,418
	燃料費		0
	保険料	施設賠償保険、スポーツ教室用傷害保険	727,571
	(施設賠償責任保険)		64,042
	(火災保険・自動車保険)		0
	(その他)	スポーツ傷害保険(教室・イベント参加者)	663,529
	使用料・賃借料	教室施設利用料、トレーニングマシンリース 等	6,679,969
	(市への支払)		0
	(リース料)	券売機、パソコン、複合機、トレーニングマシン、ロッカー	3,415,600
(その他)	教室施設利用料等	3,264,369	
委託料	教室指導業務委託、現金集配業務、システム保守	8,032,923	
(駐車場に係るもの)		0	
(その他)	集配金業務、教室指導業務 等	8,032,923	
謝金	教室指導謝金 等	12,265,413	
公租公課費		3,100,512	
(事業所税)		286,870	
(消費税)		2,801,671	
(印紙税)		11,971	
(その他)			
旅費	交通費	18,268	
会議賄い費		0	
通信運搬費	電話代、インターネット通信費	456,866	
支払手数料	振込手数料 等	329,268	
会費及び負担金		50,000	
(職員等研修費)		0	
(その他)	神奈川県暴力追放推進センター賛助会・元宮自治会費等	50,000	
事務経費本部分		0	
その他	新型コロナウイルスの影響による返金	167,010	

収支決算書

4 自主事業・収入の部

		内 訳	合計金額 (円、税込み)
合計			2,913,839
項 目	スポーツ教室等事業(時間外)		0
	飲食事業	自動販売機飲料販売料収入	1,591,463
	物販事業	体育用具販売料(シャツ、卓球ボール他)	1,011,442
	利用料金収入(時間外)	体育室利用料、個人利用料	164,020
	<a href="#">利用料金収入(駐車場)(時間外)</a>	駐車料金	54,200
	その他	派遣指導、横浜こどもスポーツ基金助成金等	92,714

※ 必要に応じて小区分を設定しても構いません。

## 収支決算書

## 5 自主事業・支出の部

		内 訳	合計金額 (円、税込み)
合計			1,300,132
項 目	スポーツ教室等事業(時間外)	報償費 保険料 消耗品 施設使用料	28,530
	飲食事業	電気代	276,000
	物販事業	販売物販仕入 レンタル用品購入	852,014
	利用料金(時間外)	スタッフ賃金 光熱水費	45,236
	<a href="#">利用料金(駐車場)(時間外)</a>		0
	その他	プログラム開発事業費、スポレク講師謝金、等	98,352

※ 必要に応じて小区分を設定しても構いません。

様式3 利用状況表(コマ)

令和2年4月1日～令和3年3月31日

平日

192

土曜

41

日・祝

53

鶴見スポーツセンター

作成日

2021年4月7日

項目	稼働率			団体利用																								個人利用										
				一般												優先																						
				曜日			減免状況(コマ)			利用主体						曜日			減免状況(コマ)			利用主体										曜日						
区分	利用可能コマ数	利用コマ数	稼働率	平日	土曜	日・祝	無し	1/2	全額	区役所	区体協	市体協	市	学校関係	指定管理者	一般サークル	その他	合計	平日	土曜	日・祝	無し	1/2	全額	区役所	区体協	市体協	市	学校関係	指定管理者	一般サークル	その他	合計	平日	土曜	日・祝	合計	
第1体育室	早朝	0	0	0%	0	0	0	0	0	0	0	0	0	0	0	0	0	0	0	0	0	0	0	0	0	0	0	0	0	0	0	0	0	0	0	0	0	0
	A	572	492	86%	89	80	86	254	1	0	0	0	0	0	0	0	255	0	255	219	2	16	223	0	14	0	10	4	0	0	221	2	0	237	0	0	0	0
	B	572	503	88%	148	80	88	316	0	0	0	0	0	0	0	0	316	0	316	169	2	16	173	0	14	0	10	4	0	0	171	2	0	187	0	0	0	0
	C	572	502	88%	261	79	88	428	0	0	0	0	0	0	0	0	428	0	428	56	2	16	55	0	19	2	10	5	0	0	55	2	0	74	0	0	0	0
	D	572	514	90%	276	80	86	439	3	0	0	0	0	3	0	439	0	442	54	2	16	54	0	18	2	10	4	0	0	54	2	0	72	0	0	0	0	
	E	568	540	95%	359	80	91	526	4	0	0	0	0	4	0	526	0	530	0	530	2	8	4	0	6	0	4	4	0	0	2	0	10	0	0	0	0	
	F	568	413	73%	259	31	91	380	1	0	0	0	0	0	0	381	0	381	0	381	16	16	0	32	0	0	0	0	0	0	32	0	0	32	0	0	0	0
	深夜	2	0	0%	0	0	0	0	0	0	0	0	0	0	0	0	0	0	0	0	0	0	0	0	0	0	0	0	0	0	0	0	0	0	0	0	0	
	小計	3,426	2,964	87%	1,392	430	530	2,343	9	0	0	0	0	0	7	0	2,345	0	2,352	514	26	72	541	0	71	4	44	21	0	0	533	10	0	612	0	0	0	0
第2体育室	早朝	0	0	0%	0	0	0	0	0	0	0	0	0	0	0	0	0	0	0	0	0	0	0	0	0	0	0	0	0	0	0	0	0	0	0	0		
	A	286	247	86%	0	0	0	0	0	0	0	0	0	0	0	0	0	0	25	1	6	27	1	4	0	4	2	0	0	25	1	0	32	140	34	41	215	
	B	286	246	86%	0	0	1	1	0	0	0	0	0	0	0	0	1	0	1	0	1	5	2	1	3	0	3	2	0	0	0	1	0	6	164	34	41	239
	C	286	245	86%	0	0	1	1	0	0	0	0	0	0	0	0	1	0	1	0	1	5	2	0	4	0	2	3	0	0	1	0	6	162	34	42	238	
	D	286	245	86%	0	0	1	1	0	0	0	0	0	0	0	0	1	0	1	99	1	4	101	0	3	0	1	3	0	0	99	1	0	104	63	34	43	140
	E	284	245	86%	0	0	0	0	0	0	0	0	0	0	0	0	0	0	94	1	3	96	0	2	0	1	2	0	0	94	1	0	98	69	34	44	147	
	F	284	180	63%	0	0	1	1	0	0	0	0	0	0	0	0	1	0	1	18	0	0	18	0	0	0	0	0	0	18	0	0	18	101	26	34	161	
	深夜	0	0	0%	0	0	0	0	0	0	0	0	0	0	0	0	0	0	0	0	0	0	0	0	0	0	0	0	0	0	0	0	0	0	0	0	0	
	小計	1,712	1,408	82%	0	0	4	4	0	0	0	0	0	0	0	0	4	0	4	236	5	23	246	2	16	0	11	12	0	0	236	5	0	264	699	196	245	1,140
第3体育室	早朝	0	0	0%	0	0	0	0	0	0	0	0	0	0	0	0	0	0	0	0	0	0	0	0	0	0	0	0	0	0	0	0	0	0	0	0		
	A	286	229	80%	11	3	47	61	0	0	0	0	0	0	0	0	61	0	61	139	29	0	168	0	0	0	0	0	0	0	168	0	0	168	0	0	0	0
	B	286	249	87%	74	40	48	162	0	0	0	0	0	0	1	161	0	162	87	0	0	87	0	0	0	0	0	0	0	0	87	0	0	87	0	0	0	0
	C	286	207	72%	92	39	47	178	0	0	0	0	0	0	0	178	0	178	29	0	0	29	0	0	0	0	0	0	0	0	29	0	0	29	0	0	0	0
	D	286	229	80%	148	36	45	229	0	0	0	0	0	0	0	229	0	229	0	0	0	0	0	0	0	0	0	0	0	0	0	0	0	0	0	0	0	0
	E	284	240	85%	158	38	44	240	0	0	0	0	0	0	0	240	0	240	0	0	0	0	0	0	0	0	0	0	0	0	0	0	0	0	0	0	0	0
	F	284	206	73%	118	29	41	188	0	0	0	0	0	0	1	187	0	188	18	0	0	18	0	0	0	0	0	0	0	18	0	0	18	0	0	0	0	
	深夜	0	0	0%	0	0	0	0	0	0	0	0	0	0	0	0	0	0	0	0	0	0	0	0	0	0	0	0	0	0	0	0	0	0	0	0	0	
	小計	1,712	1,360	79%	601	185	272	1,058	0	0	0	0	0	0	2	1,056	0	1,058	273	29	0	302	0	0	0	0	0	0	0	0	302	0	0	302	0	0	0	0
研修室	早朝	0	0	0%	0	0	0	0	0	0	0	0	0	0	0	0	0	0	0	0	0	0	0	0	0	0	0	0	0	0	0	0	0	0	0	0		
	A	286	222	78%	37	2	39	78	0	0	0	0	0	0	0	78	0	78	108	29	7	139	0	5	0	3	2	0	0	138	1	0	144	0	0	0	0	
	B	286	231	81%	44	39	35	118	0	0	0	0	0	0	0	118	0	118	105	0	8	107	0	6	0	4	2	0	1	105	1	0	113	0	0	0	0	
	C	286	200	70%	31	37	37	105	0	0	0	0	0	0	1	104	0	105	88	0	7	90	0	5	0	3	2	0	0	89	1	0	95	0	0	0	0	
	D	286	215	75%	102	40	38	180	0	0	0	0	0	0	2	178	0	180	29	0	6	31	0	4	0	2	2	0	0	30	1	0	35	0	0	0	0	
	E	284	196	69%	121	40	32	193	0	0	0	0	0	0	0	193	0	193	0	0	3	2	0	1	0	0	2	0	0	0	1	0	3	0	0	0	0	
	F	284	143	50%	102	23	16	141	0	0	0	0	0	0	0	141	0	141	2	0	0	0	2	0	0	0	2	0	0	0	0	2	0	0	0	0		
	深夜	0	0	0%	0	0	0	0	0	0	0	0	0	0	0	0	0	0	0	0	0	0	0	0	0	0	0	0	0	0	0	0	0	0	0	0	0	
	小計	1,712	1,207	71%	437	181	197	815	0	0	0	0	0	0	3	812	0	815	332	29	31	369	0	23	0	12	12	0	1	362	5	0	392	0	0	0	0	
トレーニング室	早朝	0	0	0%	0	0	0	0	0	0	0	0	0	0	0	0	0	0	0	0	0	0	0	0	0	0	0	0	0	0	0	0	0	0	0	0		
	A	286	260	91%	0	0	0	0	0	0	0	0	0	0	0	0	0	0	0	0	0	0	0	0	0	0	0	0	0	0	0	0	0	0	174	37	49	260
	B	286	260	91%	0	0	0	0	0	0	0	0	0	0	0	0	0	0	0	0	0	0	0	0	0	0	0	0	0	0	0	0	0	0	174	37	49	260
	C	286	260	91%	0	0	0	0	0	0	0	0	0	0	0	0	0	0	0	0	0	0	0	0	0	0	0	0	0	0	0	0	0	174	37	49	260	
	D	286</																																				





様式6 利用状況表（総括）

令和2年4月1日～令和3年3月31日

平日

192

土曜

41

日・祝

53

鶴見スポーツセンター

作成日

2021年4月7日

項目	利用コマ数																	人数												
	稼働率			団体											個人				団体					個人						
				一般						優先					個人				団体					個人						
	平日	土曜	日・祝	曜日			減免状況(コマ)			曜日			減免状況(コマ)			曜日				合計人数	団体数	曜日				曜日				
第1 体育室	区分	利用可能 コマ数	利用コマ 数	稼働率	平日	土曜	日・祝	無し	1/2	全額	平日	土曜	日・祝	無し	1/2	全額	平日	土曜	日・祝	合計	合計人数	団体数	平日	土曜	日・祝	合計	平日	土曜	日・祝	合計
	早朝	0	0	0%	0	0	0	0	0	0	0	0	0	0	0	0	0	0	0	0	0	0	0	0	0	0	0	0	0	0
	A	572	492	86%	89	80	86	254	1	0	219	2	16	223	0	14	0	0	0	0	7,430	362	4,925	975	1,530	7,430	0	0	0	0
	B	572	503	88%	148	80	88	316	0	0	169	2	16	173	0	14	0	0	0	0	8,547	384	5,536	1,162	1,849	8,547	0	0	0	0
	C	572	502	88%	261	79	88	428	0	0	56	2	16	55	0	19	0	0	0	0	7,863	443	4,971	980	1,912	7,863	0	0	0	0
	D	572	514	90%	276	80	86	439	3	0	54	2	16	54	0	18	0	0	0	0	6,887	419	4,021	1,175	1,691	6,887	0	0	0	0
	E	568	540	95%	359	80	91	526	4	0	0	2	8	4	0	6	0	0	0	0	8,244	460	5,622	1,136	1,486	8,244	0	0	0	0
	F	568	413	73%	259	31	91	380	1	0	16	16	0	32	0	0	0	0	0	0	5,330	376	3,536	561	1,233	5,330	0	0	0	0
	深夜	2	0	0%	0	0	0	0	0	0	0	0	0	0	0	0	0	0	0	0	0	0	0	0	0	0	0	0	0	0
小計	3,426	2,964	87%	1,392	430	530	2,343	9	0	514	26	72	541	0	71	0	0	0	0	44,301	2,444	28,611	5,989	9,701	44,301	0	0	0	0	
第2 体育室	区分	利用可能 コマ数	利用コマ 数	稼働率	平日	土曜	日・祝	無し	1/2	全額	平日	土曜	日・祝	無し	1/2	全額	平日	土曜	日・祝	合計	合計人数	団体数	平日	土曜	日・祝	合計	平日	土曜	日・祝	合計
	早朝	0	0	0%	0	0	0	0	0	0	0	0	0	0	0	0	0	0	0	0	0	0	0	0	0	0	0	0	0	0
	A	286	247	86%	0	0	0	0	0	0	25	1	6	27	1	4	140	34	41	215	4,471	32	756	120	248	1,124	1,807	678	862	3,347
	B	286	246	86%	0	0	1	1	0	0	0	1	5	2	1	3	164	34	41	239	3,930	7	0	120	194	314	2,146	697	773	3,616
	C	286	245	86%	0	0	1	1	0	0	0	1	5	2	0	4	162	34	42	238	3,268	7	0	120	189	309	1,509	662	788	2,959
	D	286	245	86%	0	0	1	1	0	0	99	1	4	101	0	3	63	34	43	140	3,994	105	1,756	120	139	2,015	466	691	822	1,979
	E	284	245	86%	0	0	0	0	0	0	94	1	3	96	0	2	69	34	44	147	3,571	98	1,727	0	94	1,821	538	513	699	1,750
	F	284	180	63%	0	0	1	1	0	0	18	0	0	18	0	0	101	26	34	161	2,375	19	319	0	4	323	1,293	372	387	2,052
	深夜	0	0	0%	0	0	0	0	0	0	0	0	0	0	0	0	0	0	0	0	0	0	0	0	0	0	0	0	0	0
小計	1,712	1,408	82%	0	0	4	4	0	0	236	5	23	246	2	16	699	196	245	1,140	21,609	268	4,558	480	868	5,906	7,759	3,613	4,331	15,703	
第3 体育室	区分	利用可能 コマ数	利用コマ 数	稼働率	平日	土曜	日・祝	無し	1/2	全額	平日	土曜	日・祝	無し	1/2	全額	平日	土曜	日・祝	合計	合計人数	団体数	平日	土曜	日・祝	合計	平日	土曜	日・祝	合計
	早朝	0	0	0%	0	0	0	0	0	0	0	0	0	0	0	0	0	0	0	0	0	0	0	0	0	0	0	0	0	0
	A	286	229	80%	11	3	47	61	0	0	139	29	0	168	0	0	0	0	0	0	6,342	229	4,535	961	846	6,342	0	0	0	0
	B	286	249	87%	74	40	48	162	0	0	87	0	0	87	0	0	0	0	0	0	3,935	249	3,021	355	559	3,935	0	0	0	0
	C	286	207	72%	92	39	47	178	0	0	29	0	0	29	0	0	0	0	0	0	2,946	207	1,956	460	530	2,946	0	0	0	0
	D	286	229	80%	148	36	45	229	0	0	0	0	0	0	0	0	0	0	0	0	3,495	229	2,531	436	528	3,495	0	0	0	0
	E	284	240	85%	158	38	44	240	0	0	0	0	0	0	0	0	0	0	0	0	3,508	240	2,697	341	470	3,508	0	0	0	0
	F	284	206	73%	118	29	41	188	0	0	18	0	0	18	0	0	0	0	0	0	2,739	206	2,328	217	194	2,739	0	0	0	0
	深夜	0	0	0%	0	0	0	0	0	0	0	0	0	0	0	0	0	0	0	0	0	0	0	0	0	0	0	0	0	0
小計	1,712	1,360	79%	601	185	272	1,058	0	0	273	29	0	302	0	0	0	0	0	0	22,965	1,360	17,068	2,770	3,127	22,965	0	0	0	0	
研修室	区分	利用可能 コマ数	利用コマ 数	稼働率	平日	土曜	日・祝	無し	1/2	全額	平日	土曜	日・祝	無し	1/2	全額	平日	土曜	日・祝	合計	合計人数	団体数	平日	土曜	日・祝	合計	平日	土曜	日・祝	合計
	早朝	0	0	0%	0	0	0	0	0	0	0	0	0	0	0	0	0	0	0	0	0	0	0	0	0	0	0	0	0	0
	A	286	222	78%	37	2	39	78	0	0	108	29	7	139	0	5	0	0	0	0	2,854	222	2,075	419	360	2,854	0	0	0	0
	B	286	231	81%	44	39	35	118	0	0	105	0	8	107	0	6	0	0	0	0	1,785	231	1,325	183	277	1,785	0	0	0	0
	C	286	200	70%	31	37	37	105	0	0	88	0	7	90	0	5	0	0	0	0	1,837	200	1,312	193	332	1,837	0	0	0	0
	D	286	215	75%	102	40	38	180	0	0	29	0	6	31	0	4	0	0	0	0	1,689	215	1,173	232	284	1,689	0	0	0	0
	E	284	196	69%	121	40	32	193	0	0	0	0	3	2	0	1	0	0	0	0	919	196	629	64	226	919	0	0	0	0
	F	284	143	50%	102	23	16	141	0	0	2	0	0	0	0	2	0	0	0	0	787	143	649	86	52	787	0	0	0	0
	深夜	0	0	0%	0	0	0	0	0	0	0	0	0	0	0	0	0	0	0	0	0	0	0	0	0	0	0	0	0	0
小計	1,712	1,207	71%	437	181	197	815	0	0	332	29	31	369	0	23	0	0	0	0	9,871	1,207	7,163	1,177	1,531	9,871	0	0	0	0	
ト レ ー ニ ン グ 室	区分	利用可能 コマ数	利用コマ 数	稼働率	平日	土曜	日・祝	無し	1/2	全額	平日	土曜	日・祝	無し	1/2	全額	平日	土曜	日・祝	合計	合計人数	団体数	平日	土曜	日・祝	合計	平日	土曜	日・祝	合計
	早朝	0	0	0%	0	0	0	0	0	0	0	0	0	0	0	0	0	0	0	0	0	0	0	0	0	0	0	0	0	0
	A	286	260	91%	0	0	0	0	0	0	0	0	0	0	0	0	174	37	49	260	5,962	0	0	0	0	0	3,597	999	1,366	5,962
	B	286	260	91%	0	0	0	0	0	0	0	0	0	0	0	0	174	37	49	260	4,484	0	0	0	0	0	2,650	789	1,045	4,484
	C	286	260	91%	0	0	0	0	0	0	0	0	0	0	0	0	174	37	49	260	4,169	0	0	0	0	0	2,490	665	1,014	4,169
	D	286	260	91%	0	0	0	0	0	0	0	0	0	0	0	0	174	37	49	260	4,189	0	0	0	0	0	2,453	731	1,005	4,189
	E	284	258	91%	0	0	0	0	0	0	0	0	0	0	0	0	172	37	49	258	5,165	0	0	0	0	0	3,425	678	1,062	5,165
	F	284	258	91%	0	0	0	0	0	0	0	0	0	0	0	0	172	37	49	258	3,016	0	0	0	0	0	2,217	356	443	3,016
	深夜	0	0	0%	0	0	0	0	0	0	0	0	0	0	0	0	0	0	0	0	0	0	0	0	0	0	0	0	0	0
小計	1,712	1,556	91%	0	0	0	0	0	0	0	0	0	0	0	0	1,040	222	294	1,556	26,985	0	0	0	0	0	16,832	4,218	5,935	26,985	

総計	利用可能 コマ数	利用コマ 数	稼働率	平日	土曜	日・祝	無し	1/2	全額	平日	土曜	日・祝	無し	1/2	全額	平日	土曜	日・祝	合計	合計人数	団体数	平日	土曜	日・祝	団体 人数計	平日	土曜	日・祝	個人 人数計
	10,274	8,495																											

# 様式5 種目別利用者数

令和2年4月1日～令和3年3月31日

鶴見スポーツセンター

作成日

2021/04/07

種 目	団体数	団体人数			個人人数			計
		一般	小人	小計	一般	小人	小計	
バドミントン	551	7,374	1,808	9,182	7,321	1,743	9,064	18,246
卓球	242	6,564	32	6,596	5,854	785	6,639	13,235
バレーボール	252	4,318	459	4,777	0	0	0	4,777
バスケットボール	596	7,121	2,586	9,707	0	0	0	9,707
体操・エアロビクス	1,115	15,877	4,487	20,364	0	0	0	20,364
武道	846	6,585	4,641	11,226	0	0	0	11,226
ウェイトリフティング	0	0	0	0	0	0	0	0
トレーニング	0	0	0	0	26,858	127	26,985	26,985
弓道	0	0	0	0	0	0	0	0
ダンス	766	5,551	4,124	9,675	0	0	0	9,675
水泳	0	0	0	0	0	0	0	0
インラインスケート	25	0	434	434	0	0	0	434
フットサル	483	4,333	2,827	7,160	0	0	0	7,160
テニス	0	0	0	0	0	0	0	0
ウォーキング	0	0	0	0	0	0	0	0
その他スポーツ	403	3,594	328	3,922	0	0	0	3,922
合 計	5,279	61,317	21,726	83,043	40,033	2,655	42,688	125,731

※一般：高校生以上

※小人：中学生以下

様式7

施設名 横浜市鶴見スポーツセンター

## 託児事業実績報告

令和2年4月1日～令和3年3月31日

令和3年4月10日

No.	事業内容	対象年齢	場所	回数	託児利用料 (1人/時間)	託児利用 人数※1	合計(円) ※2	託児依頼先 ※3	延べ託児 従事者数
1	コロナウイルス感染拡大防 止のため、中止しました。								

※1 開催当日、託児を利用した実人数（出席者）

※2 託児利用料は1期分を一括前納のため、合計金額は「申込者数×単価×回数」

※3 依頼先団体の正式名称を記入

## 様式8 教室別参加者数

令和2年04月01日～令和3年03月31日

鶴見スポーツセンター

作成日

2021/03/31

教室名	定期/当日	回数	一般	小人	総合計
バドミントン教室（初級）	定期	28	508	0	508
バドミントン教室（中級）	定期	26	846	0	846
ナイトバドミントン教室	定期	18	320	0	320
卓球教室（水曜）	定期	28	1,118	0	1,118
卓球教室（金曜）	定期	28	517	0	517
太極拳教室（火曜）	定期	26	946	0	946
太極拳教室（木曜）	定期	28	1,072	0	1,072
社交ダンス（初級）教室	定期	18	173	0	173
社交ダンス（中級）教室	定期	28	351	0	351
ヨガ教室（月曜）	定期	8	73	0	73
背骨コンディショニング	定期	29	456	0	456
ピラティス教室	定期	10	85	0	85
火曜いきいき健康づくり教室	定期	27	905	0	905
金曜はつらつ健康づくり教室	定期	29	696	0	696
健康美体操教室	定期	29	1,207	0	1,207
減量教室（バラ）	定期	11	99	0	99
減量教室（ユリ）	定期	11	98	0	98
女性のためのボディケア教室	定期	11	91	0	91
体カアップ教室	定期	29	660	0	660
水曜転倒予防教室	定期	10	86	0	86
金曜転倒予防教室	定期	11	72	0	72
体カステップアップ教室（サクラ）	定期	11	99	0	99
体カステップアップ教室（コスモス）	定期	11	101	0	101
骨盤エクササイズ教室	定期	9	87	0	87
体幹エクササイズ教室	定期	11	95	0	95
姿勢デザイン教室	定期	28	183	0	183
目覚めのバレエヨガ	定期	21	253	0	253
親子ヨガ教室	定期	17	68	68	136
ベビーマッサージ教室	定期	0	0	0	0
親子リトミック教室（バナナ）	定期	19	241	241	482
親子リトミック教室（イチゴ）	定期	25	323	323	646
親子わくわく体操教室	定期	0	0	0	0
親子のびのび体操教室	定期	25	373	373	746

すくすく幼児体操教室（キリン）	定期	25	0	364	364
すくすく幼児体操教室（パンダ）	定期	0	0	0	0
わんぱく幼児体操教室（ラッコ）	定期	25	0	447	447
わんぱく幼児体操教室（イルカ）	定期	0	0	0	0
ジュニア体操教室（リンゴ）	定期	25	0	405	405
ジュニア体操教室（バナナ）	定期	25	0	430	430
ジュニアインラインスケート教室	定期	25	0	434	434
バレーボールタイム	当日	4	119	0	119
バスケットボールタイム	当日	4	106	0	106
フットサルタイム	当日	8	174	0	174
はじめてエアロビクスタイム	当日	28	498	0	498
土曜ひきしめエアロビクスタイム	当日	29	654	0	654
パワーヨガ	当日	12	72	0	72
朝ヨガタイム	当日	0	0	0	0
昼ヨガタイム	当日	31	482	0	482
夜ヨガタイム	当日	18	356	0	356
火曜ZUMBAタイム①	当日	28	639	0	639
火曜ZUMBAタイム②	当日	28	600	0	600
金曜ZUMBAタイム	当日	31	684	0	684
コアらくらくフィットネスタイム	当日	9	27	0	27
姿勢リセット	当日	12	68	0	68
やさしいピラティス	当日	28	293	0	293
ナイトピラティス	当日	0	0	0	0
キッズチアダンス教室	定期	23	0	518	518
スポーツチャレンジ教室	定期	0	0	0	0
バランスボールタイム	当日	31	459	0	459
水曜ヨガ教室	定期	0	0	0	0
筋膜・リリースストレッチ	当日	29	282	0	282
入門！！体育塾	定期	25	0	267	267
ジュニアバドミントン教室	定期	20	0	483	483
美筋BODY MAKE	定期	29	128	0	128
ボディデザインストレッチ	定期	0	0	0	0
スポレク	当日	1	23	25	48
月曜11時のヨガ	定期	13	147	0	147
月曜12時のヨガ	定期	13	116	0	116
水曜9時のピラティス	定期	18	166	0	166

水曜10時のピラティス	定期	18	216	0	216
水曜12時のヨガ	定期	18	180	0	180
パワーヨガ	定期	18	140	0	140
月曜9時の骨盤エクササイズ	定期	13	89	0	89
月曜10時の骨盤エクササイズ	定期	13	146	0	146
火曜9：15の減量教室	定期	16	182	0	182
火曜10：30の減量教室	定期	16	212	0	212
火曜11：45の減量教室	定期	16	140	0	140
水曜13時の転倒予防教室	定期	19	135	0	135
水曜14時の転倒予防教室	定期	19	150	0	150
木曜13時の体カステップアップ	定期	18	249	0	249
木曜14時の体カステップアップ	定期	18	148	0	148
木曜15時の体カステップアップ	定期	18	158	0	158
木曜16時の体幹エクササイズ	定期	18	226	0	226
金曜9時の体幹エクササイズ	定期	18	165	0	165
金曜13時の転倒予防教室	定期	19	139	0	139
金曜14時の転倒予防教室	定期	19	99	0	99
土曜9時女性のためのボディケア	定期	18	167	0	167
土曜10時女性のためのボディケア	定期	18	153	0	153
合 計		1,547	21,389	4,378	25,767

※一般：高校生以上

※小人：中学生以下

教室名	定期／当日	回数	一般	小人	総合計
託児（月曜ヨガ）	他	0	0	0	0
託児（親子わくわく）	他	0	0	0	0
託児（親子のびのび）	他	0	0	0	0
合 計		0	0	0	0

※一般：高校生以上

※小人：中学生以下