

令和3年度 横浜市 鶴見スポーツセンター事業計画書

1 基本方針

<重点項目>

- ア 健康サービスの拡充
- イ 東京2020オリンピック・パラリンピック機運醸成

<数値目標>

項目	目標値
延利用者数	147,000人
利用料金収入	25,245,000円
教室参加料収入	33,944,000円
健康増進プログラムの実施	年間2,500回以上

令和3年度 横浜市 鶴見スポーツセンター事業報告書

1 基本方針

<重点項目>

- ア 健康サービスの拡充
新しい生活様式に合わせた教室の実施や施設運営を行いました。教室では参加者数の制限を行いました。多くの参加者に利用していただけるようにプログラムの再編等を行いました。また、感染状況に合わせて利用人数の緩和を実施しました。
- イ 東京2020オリンピック・パラリンピック機運醸成
東京2020オリンピック・パラリンピック機運醸成のため、オリンピックによる陸上教室を計画しましたが、新型コロナウイルス感染拡大防止のため、中止としました。

<数値目標>

項目	実績	達成率
延利用者数	93,957人	63.9%
利用料金収入 (ワクチン接種会場料含む)	17,790,346円	70.5%
教室参加料収入	13,870,670円	40.9%
健康プログラムの実施	年間1,254回	50.2%

新型コロナウイルスワクチン接種会場として、5月1日から9月30日まで通常の営業ができませんでした。

また、新型コロナウイルスの影響で感染防止策として、利用制限や規模縮小を行っている中で、「まん延防止等重点措置」による利用の自粛もあり、目標を達成することができませんでした。

次年度について、ウィズコロナ、アフターコロナを見据え、引き続き3密回避や検温など感染防止策に取り組みます。また、6月から天井工事による休館を予定しているため、休館中でも区民のスポーツに親しむ機会を提供するため、オンライン教室や出張教室などの新たな取り組みを進めていきます。

2 運営実施体制・職員配置について

<趣旨>

私たちはスポーツ協会の総合力を活かして、安全かつ効率的な管理運営体制を構築します。また、専門性を要する設備維持管理業務は、安全・確実に行うために、豊富な実績と高い能力を有する専門業者に業務を委託します。

<具体的取組内容>

(1) 鶴見スポーツセンターの管理運営体制

鶴見スポーツセンター管理運営体制図



(2) 研修計画

下記の研修を実施します。

研修名	対象
心肺蘇生・AED 操作研修	全スタッフ
ノーマライゼーション研修	全スタッフ
人権研修	全スタッフ
個人情報保護研修	全スタッフ
公共サービス従事者研修 (条例等解釈、コンプライアンス)	全スタッフ
接遇研修	全スタッフ
インストラクター研修	指導職員、スタッフ
マネジメント研修	主任・副主任

2 運営実施体制・職員配置について

<趣旨>

事業計画書のとおり、公共サービスの提供者として安全で効率的な管理を行うとともに、区民のスポーツ実施率の向上をめざし、施設内外でのスポーツプログラムを展開できる体制で運営しました。

特に設備維持管理業務については、法定点検・設備機器の修理等を一元的に設備管理協力的会社（鹿島建物総合管理株式会社）が実施し、専門性を活かした質の高い管理をしました。

<具体的取組内容>

(1) 鶴見スポーツセンターの管理運営体制

事業計画書の体制で運営しました。

(2) 研修計画

事業計画のとおり、次の研修を実施しました。

研修名	実施日	受講者
心肺蘇生・AED 操作研修	毎月 1 回	全スタッフ
ノーマライゼーション研修	令和 3 年 9 月 13 日	全スタッフ
人権研修	令和 3 年 9 月 13 日	全スタッフ
個人情報保護研修	適宜実施 令和 3 年 9 月 13 日	全スタッフ
公共サービス従事者研修	令和 3 年 3 月 14 日	全スタッフ
接遇研修	令和 3 年 3 月 14 日	全スタッフ
インストラクター研修	適宜実施	指導職員、スタッフ
マネジメント研修	令和 4 年 2 月 11 日	所長
	令和 3 年 9 月 2 日	副所長

3 施設の平等・公平な利用の確保について

<趣旨>

施設の平等・公平な利用の確保に向けた取組、誰にでもやさしいサービスの提供

<具体的取組内容>

(1) 施設の平等・公平な利用の確保に向けた取組

- ア 公共サービス従事者研修の実施
- イ 人権啓発推進者の配置、人権研修の実施
- ウ 条例解釈勉強会の実施（利用許可に関する理解の徹底）

(2) 誰にでもやさしいサービスの提供

- ア 施設配置のサービス介助士によるノーマライゼーション研修を実施します。
- イ 横浜市の子育て家庭応援事業『ハマハグ』スポットとして協力します。
- ウ 受付に「筆談具」「老眼鏡」「コミュニケーションボード」を用意します。
- エ 英語表記の施設利用案内やリーフレットを外国人のお客様へ配布します。
- オ 散在する自転車をなくすことで、安全・安心な歩行空間を確保します。

3 施設の平等・公平な利用の確保について

<趣旨>

公共サービス従事者として施設の平等・公平なご利用を確保することはもちろん、多様なお客様に応じた、ストレスのない対応をめざし、次のことに取り組みました。

<具体的取組内容>

(1) 施設の平等・公平な利用の確保に向けた取組

- ア 公共サービス従事者研修
3月14日に全スタッフを対象に研修しました。
- イ 人権啓発推進者の配置、人権研修
人権啓発推進者を所長とし、9月13日に全スタッフを対象に研修しました。
- ウ 条例解釈勉強会
公共サービス従事者研修の一環としてスポーツセンターの設置目的やスポーツ基本法の説明をしました。

(2) 誰にでもやさしいサービスの提供

- ア サービス介助士によるノーマライゼーション研修を実施しました。
- イ ハマハグスポットとして、子育て家庭応援事業に協力しました。
- ウ 筆談具、老眼鏡、コミュニケーションボードを用いたお客様対応を実践しました。
- エ 外国人のお客様向けに英語表記版リーフレットを配布するほか、タブレット端末にてご案内を行いました。
- オ スタッフ巡回点検時に歩行スペースを確保しています。

4 施設の効用の最大限発揮について

(1) 広報・利用促進計画

<趣旨>

施設特性と周辺環境を最大限に活用し、お客様に魅力溢れるスポーツプログラムを提供し、スポーツに親しむ機会を増やします。

<具体的取組内容>

ア 広報計画

教室事業の募集開始時期を踏まえながら、紙媒体や各種ウェブサイトへの積極的な事業 PR など計画的な広報活動を展開します。

また、効果的な広報ができていないかモニタリングします。

イ 利用促進策

- ・濱ともカードによる高齢者の利用促進
- ・ロビーの有効活用
- ・回数券の販売
- ・ウォーキングステーション
- ・タイムリーな空き情報等の提供

4 施設の効用の最大限発揮について

(1) 広報・利用促進計画

<趣旨>

施設特性と周辺環境を最大限に活用し、お客様に魅力溢れるスポーツプログラムを提供し、スポーツに親しむ機会を増やしました。

<具体的取組内容>

- ・ SNS、ホームページでの情報発信や広報よこはまへの教室案内を掲出し、各世代に向けての広報を行いました。

【令和4年3月31日現在】Twitter（ツイッター）フォロワー：576人

- ・横浜市健康福祉局「優待施設利用促進事業」に協力し、『濱ともカード』の提示で毎月5日と15日にトレーニング室の利用料金を100円割引しました。（利用者数：106人）

- ・ロビーを有効活用し、鶴見区内の施設情報等の発信を行いました。

- ・トレーニング室利用者向けに、回数券を販売しました。（販売枚数267枚）

- ・ランニング・ウォーキングステーションとして、更衣室・ロッカーの貸し出しを行いました。

- ・諸室の空き情報をホームページで毎日更新しました。また、Twitterを活用し、開館状況、感染予防対策情報等の提供を行いました。

4 施設の効用の最大限発揮について

(2) 教室計画

<趣旨>

私たちは鶴見区民のスポーツ実施率を高めるために、公益スポーツ団体の強みである多
種目・多世代への豊富なプログラムによって教室事業を構成します。

また、市内でも生産年齢人口が多い鶴見区のスポーツセンターとして、こども向けの教室や
親子教室など子育て世代に向けたプログラムを拡充します。

<具体的取組内容（実施事項）>

教室名	種別	対象	氏名	期数	毎週 回数	曜日	時間区分	室場	専任 人数	参加者 数(1回あたり)
1 目黒めのしエソガ	事前	18歳以上	0	4	33	月	A	3階	35	720
2 月曜10時の音楽エクササイズ	事前	18歳以上	0	4	33	月	A	研修室	15	650
3 月曜10時の音楽エクササイズ	事前	18歳以上	0	4	33	月	A	研修室	15	650
4 月曜10時のヨガ教室	事前	18歳以上	あり	4	33	月	B	研修室	15	650
5 月曜10時のヨガ教室	事前	18歳以上	0	4	33	月	B	研修室	15	650
6 バドミントン教室(中級クラス)	事前	18歳以上	0	4	40	火	A	1階	55	1050
7 火曜10時の健康づくり教室	事前	60歳以上	0	4	44	火	B	1階	100	480
8 本格卓球教室(水曜クラス)	事前	18歳以上	0	4	40	水	C	1階	75	800
9 火曜15時の減量教室	事前	18歳以上	0	4	44	火	A	研修室	15	540
10 火曜16:30の減量教室	事前	18歳以上	0	4	44	火	A	研修室	15	540
11 火曜11:45の減量教室	事前	18歳以上	0	4	44	火	B	研修室	15	540
12 体操教室(水曜クラス)	事前	18歳以上	0	4	40	水	A	1階	70	850
13 体カンプ教室	事前	40歳～65歳	0	4	45	水	A	3階	25	480
14 水曜10時のヨガ教室	事前	18歳以上	0	4	45	水	A	研修室	15	650
15 水曜16時のピラティス	事前	18歳以上	0	4	45	水	A	研修室	15	650
16 水曜16時のヨガ	事前	18歳以上	0	4	45	水	B	研修室	15	650
17 水曜13時の転倒予防教室	事前	60歳以上	0	4	45	水	C	研修室	15	480
18 水曜14時の転倒予防教室	事前	60歳以上	0	4	45	水	C	研修室	15	480
19 本格卓球教室(木曜クラス)	事前	18歳以上	0	4	40	木	A	1階	75	800
20 健康体操教室	事前	18歳以上	0	4	43	木	B	1階	100	540
21 ナイトバドミントン	事前	18歳以上	0	4	40	木	F	2階	22	1050
22 豊顔BODYMAKE	事前	18歳以上	0	4	43	木	A	3階	20	1100
23 社交ダンス教室(初級クラス)	事前	18歳以上	0	4	40	木	B	3階	50	710
24 豊顔ボディメイク	事前	18歳以上	0	4	43	木	C	3階	30	710
25 水曜13時の体カステップアップ	事前	65歳以上	0	4	43	木	C	研修室	15	480
26 水曜14時の体カステップアップ	事前	65歳以上	0	4	43	木	C	研修室	15	480
27 水曜15時の体カステップアップ	事前	65歳以上	0	4	43	木	D	研修室	15	480
28 水曜日の体カステップアップ	事前	18歳以上	0	4	43	木	D	研修室	15	480
29 バドミントン教室(初級クラス)	事前	18歳以上	0	4	40	金	A	1階	33	1050
30 体操教室(金曜クラス)	事前	18歳以上	0	4	40	金	A	1階	28	850
31 金曜はつつ健康づくり教室	事前	60歳以上	0	4	45	金	B	1階	100	480
32 金曜日の体カステップアップ	事前	18歳以上	0	4	45	金	A	研修室	15	480
33 パワーヨガ	事前	18歳以上	0	4	45	金	A	研修室	15	650
34 金曜デザイン	事前	18歳以上	0	4	40	金	B	研修室	10	1050
35 金曜13時の転倒予防教室	事前	60歳以上	0	4	45	金	C	研修室	15	480
36 金曜14時の転倒予防教室	事前	60歳以上	0	4	45	金	C	研修室	15	480
37 【土曜9時】女性のためのボディケア	事前	20歳以上(女性のみ)	0	4	46	土	A	研修室	15	540
38 【土曜10時】女性のためのボディケア	事前	20歳以上(女性のみ)	0	4	46	土	A	研修室	15	540
39 親子ダンス教室(ミニ)	事前	1歳児～3歳児と保護者	0	3	33	月	A	2階	25	590
40 キッズチアダンス	事前	年中～小学1年生	0	3	40	火	D	2階	30	950
41 キッズチアダンス	事前	小学1年～3年	0	3	40	火	D	2階	30	950
42 火曜日のバドミントン	事前	小学3～6年生	0	3	40	火	E	2階	30	760
43 bumpsバスケボール教室	事前	年中～小学1年生	0	3	41	水	D	1階中	30	760
44 bumpsバスケボール教室	事前	小学1～2年生	0	3	41	水	E	1階中	30	760
45 すくすく幼児体操教室(キリン)	事前	年少～年中	0	3	41	水	D	2階	40	510
46 入門体育塾	事前	小学1～4年生	0	3	41	水	E	2階	20	510
47 親子リズム教室(イチゴ)	事前	1歳児～3歳児と保護者	0	3	40	水	A	3階	25	590
48 ジュニア体操教室(リンゴ)	事前	小学1～3年生	0	3	40	水	D	2階	40	510
49 キンダーダンス教室	事前	小学1～2年生	0	3	35	木	E	1階中	30	590
50 親子のびのび体操教室	事前	2歳児～4歳児と保護者	あり	3	40	金	A	2階	30	590
51 わんぱく幼児体操教室(ラッコ)	事前	年少	0	3	40	金	D	2階	40	510
52 金曜日のバドミントン	事前	小学3～6年生	0	3	40	金	E	2階	30	760
53 火曜はじめてエアロビクスタイム	当日	18歳以上	0	1	44	火	A	3階	25	610
54 火曜ZUMBAタイム	当日	18歳以上	0	1	44	火	B	3階	25	610
55 火曜ZUMBAタイム	当日	18歳以上	0	1	44	火	B	3階	25	610
56 やさしいピラティス	当日	18歳以上	0	1	44	火	B	3階	25	610
57 夜ヨガタイム	当日	18歳以上	0	1	44	火	F	3階	25	610
58 バンズボールタイム	当日	18歳以上	0	1	46	金	A	3階	30	610
59 親子ヨガタイム	当日	18歳以上	0	1	46	金	B	3階	35	610
60 香織ZUMBAタイム	当日	18歳以上	0	1	46	金	B	3階	25	610
61 フットサルタイム	当日	18歳以上	0	1	41	土	F	1階	60	610
62 ナイトダンス	当日	18歳以上	0	1	0	金	混夜	3階	25	610
63 親子ヨガタイム	当日	18歳以上	0	1	0	土	混朝	3階	25	610
64 親子ダンスタイム	当日	18歳以上	0	1	45	土	A	3階	35	610
65 土曜はじめてエアロビクスタイム	当日	18歳以上	0	1	46	土	D	3階	25	610
66 バレーボールタイム	当日	18歳以上	0	1	23	土	F	1階	60	610
67 バスケボールタイム	当日	18歳以上	0	1	18	土	F	1階	60	610
68 親子ヨガ教室	イベント	乳児～幼児と保護者	0	3	3	水	B	研修室	15	660
69 バドミントン教室	イベント	幼児と保護者	0	3	1	水	A	研修室	15	660

4 施設の効用の最大限発揮について

(2) 教室計画

<趣旨>

横浜市スポーツ協会の強みである多項目・多世代へのプログラムを実施しました。特に鶴見
区では新たに学校が建設されるなど子どもが増えており、子ども向けの教室を増やすべく、今
期はミニバスケットボール教室のプログラムを新設しました。また、消毒、検温、開催時間を
短縮、定員の縮小等「新しい生活様式」を取り入れながらも、多くの方にご参加できるよう状
況に合わせて開催しました。

<具体的取組内容（実施事項）>

別紙様式8『教室別参加者数』のとおりです。

4 施設の効用の最大限発揮について

(3) お客様への支援策

<趣旨>

お客様の利用目的を的確に汲み取り、適切な対応を素早く行うとともに、楽しく、安全に利用していただけるよう、次の支援策に取り組みます。

<具体的取組内容>

ア 団体・サークル活動への支援

指導者紹介、サークル設立に向けたアドバイスなどを行います。また、「横浜元気!!スポーツ・レクリエーションフェスティバル」において、ダンスや体操などで活動する地元スポーツサークルの成果発表の場を提供します。

イ トレーニング支援

・初回ご利用時の支援

インストラクターが健康状態やトレーニングの目的などを聞き、利用方法などを丁寧に説明します。また、希望されるお客様に対し、トレーニングメニューを作成します。

・ショートプログラムの開催

トレーニング室のオープンスペースで 20 分程度のショートプログラムを開催します。インストラクターによるグループレッスンにより、トレーニングの継続を促します。

ウ Wi-Fi スポットの設置

館内に設置した Wi-Fi は、競技団体向けに大会ウェブ速報の活用を提案するなど、スポーツ会場として利便性の良い施設づくりを進めます。

エ お支払の利便性向上

Suica・PASMO 等の電子マネーによる支払いのほか、インターネットによる教室参加申込者は、クレジットによる支払いを可能とします。また、複数施設のご利用には、当協会が管理するスポーツセンターの利用料金が一括精算できるようにします。

4 施設の効用の最大限発揮について

(3) お客様への支援策

<趣旨>

全てのお客様にとって、鶴見スポーツセンターが使いやすい施設となるよう、お客様視点に立った次のサービスに取り組みました。

<具体的取組内容>

ア 団体・サークル活動への支援

指導者紹介、サークル設立に向けたアドバイスなどを行いました。

今年度は毎年開催している「横浜スポーツ・レクリエーションフェスティバル」(10月4日)発表会は新型コロナウイルス感染症拡大防止のため、見合わせました。

イ トレーニング支援

・インストラクターが健康状態やトレーニングの目的などを聞き、利用方法などを丁寧に説明しました。また、希望されるお客様に対し、トレーニングメニューを作成しました。

・トレーニング室インストラクターによるショートプログラムの実施は新型コロナウイルス感染症拡大防止のため、見合わせました。

ウ Wi-Fi スポットの設置

利用者向けに館内掲示にて周知し、運用しています。

エ お支払いの利便性向上

Suica・PASMO 等の電子マネーによる支払いのほか、インターネットによる教室参加申込者は、クレジットによる支払いを可能としました。

また、複数施設のご利用には、当協会が管理するスポーツセンターの利用料金が一括精算できるようにしました。

4 施設の効用の最大限発揮について

(4) 自主事業計画

<趣旨>

下記の具体的取組により収入増を図り、設備投資や修繕の財源とします。

<具体的取組内容>

ア 時間外事業

金曜日は23時までの深夜営業、土曜日、日曜日・祝日は午前7時30分からの早朝営業を実施します。スポーツ施設条例施行規則で定められている12月28日から翌年1月4日までの8日間の休館日を、12月30日から翌年1月3日までの5日間とし、3日間営業日を拡大します。

イ 飲食事業

引き続き、お客様ニーズをとらえた飲料自動販売機を設置します。自動販売機は電子マネー端末併設、災害用ベンダー機等を備えた機器を導入しています。

ウ 物販・レンタル事業

多様な種目で利用されるお客様に対し、魅力的な商品を揃えます。また、手軽にスポーツセンターで運動できるように、ラケット・シューズなどのスポーツ用具の貸し出しを行います。

エ 「スポーツ・レクリエーション・フェスティバル」開催

全市的に行われる「スポーツ・レクリエーション・フェスティバル」を区民・利用者還元イベントとして開催します。

オ 派遣事業の実施

鶴見区民の健康志向を高め、活力ある明るい元気なまちにするため、地域に出向いた派遣事業を積極的に実施します。

カ スポーツ医科学に基づくサービスの実施

当協会は、鶴見スポーツセンターにおける健康増進施設及び指定運動療法施設の運営者として認定されています。令和2年度は、スポーツ医科学に基づく運動療法プログラムを実施します。

キ 東京2020オリンピック・パラリンピック機運醸成事業

東京2020オリンピック・パラリンピックが開催される契機に、区民の皆さまにスポーツの素晴らしさを伝える当協会の組織力を活かした機運醸成事業を実施します。

4 施設の効用の最大限発揮について

(4) 自主事業計画

<趣旨>

年末年始時間外事業のほか、物販事業を拡大し、サービス向上に努めました。

<具体的取組内容>

ア 時間外事業

金曜日の深夜営業、土曜日、日曜日・祝日の早朝営業は新型コロナウイルス感染症拡大防止のため、営業を見合わせました。年末年始に関しましては、12月28・29日、翌年1月4日と3日間営業日を拡大しました。(拡大開館時の延べ利用者数：1,052人)

イ 飲食事業

電子マネー対応の自動販売機を2台設置し、うち1台は災害用ベンダー機能を備えたものを設置している他、JOCオリンピック支援自動販売機を設置しています。(計5台)

ウ 物販・レンタル事業

フィットネスウェアや栄養補助食品などの物販を拡大し、お客様ニーズに対応しました。貸出物品につきましては、新型コロナウイルス感染症拡大防止のため、見合わせました。

エ スポーツ・レクリエーションフェスティバルの開催

「横浜スポーツ・レクリエーションフェスティバル」(10月4日)は新型コロナウイルス感染症拡大防止のため、見合わせました。

オ 派遣事業の実施

障害のある方へトレーニング室の利用方法や誰でも気軽にできるスポーツ体験をリハビリ教室として実施しました。実施内容は次のとおりです。

■令和3年度派遣事業等実績

実施日	団体・場所	対象	参加人数
11月5日	鶴見区中途障害者地域活動センター 横浜市鶴見スポーツセンター	リハビリ参加者	5

カ スポーツ医科学に基づくサービスの実施

本年度は実施に向けての各主体との仕組みづくり期間とし、次年度にサービス開始する予定です。

キ 東京2020オリンピック・パラリンピック機運醸成事業

・「スポーツ・レクリエーション・フェスティバル」において、オリンピックによる陸上教室を計画しましたが、新型コロナウイルス感染症拡大防止のため、見合わせました。

5 施設管理について

(1) 施設の点検計画

<趣旨>

職員による日常点検及び設備協力会社による定期点検により、安全な施設管理を行います。

<具体的取組内容>

ア 日常点検

『日常点検チェックシート』に基づいて、点検項目と回数、ルート等を定め、職員が1日6回目視・触診等により行い、異常・不具合箇所、遺失物の早期発見に努めます。

イ 定期点検

施設の老朽化に伴い、建物・設備維持管理の品質保持のために、協力企業である設備維持管理業者に点検業務を委託します。定期点検の結果、不具合箇所が発見された場合は、鶴見区地域振興課に至急報告します。

5 施設管理について

(1) 施設の点検計画

<趣旨>

職員による日常点検及び設備管理協力会社（鹿島建物総合管理株式会社）による定期点検を行いました。

<具体的取組内容>

ア 日常点検

計画書のとおり、スタッフによる1日6回の巡視点検を行い、不具合箇所等を早期発見に努めました。

イ 定期点検

年度当初に全ての点検日程を見える化し、点検結果を事務局本部と共有することで、法定点検等が漏れることのないよう実施しました。

また、地震や大雨等の発生時は、館内を迅速に点検し、お客様の安全利用を確保しました。あわせて、区への報告を速やかに実施し、情報共有を図りました。

5 施設管理について

(2) 修繕計画

<趣旨>

令和3年度実施する修繕計画は次のとおりです。基準額（税込 550 万円）を上回る見積額を伴う場合でも、コストバランスを考慮のうえで執行が可能と判断できる場合は、当協会負担による修繕を検討します。

<具体的取組内容>

予定する主な修繕	場所	内容
ロビー排煙窓更新	ロビー	排煙窓更新
監視カメラ更新	施設内各所	監視カメラ不具合箇所の更新
第2体育室照明不具合修理	第2体育室	第2体育室照明部品交換

5 施設管理について

(2) 修繕計画

<趣旨>

計画修繕以外についても、定期点検結果をもとに設備管理協会社（鹿島建物総合管理株式会社）と計画的に修繕を実施しました。また、新型コロナウイルス感染症拡大予防のため、計画には挙がっていませんでしたが、優先度の高い修繕を先行実施しました。

<具体的取組内容>

計画修繕	内容	金額（税込）
ロビー排煙窓更新	排煙窓更新	次年度実施予定
監視カメラ更新	防犯カメラ更新	1,707,200 円
第2体育室照明不具合修理	電気部品の交換	145,200 円
その他の修繕	内容	金額（税込）
女子更衣室排煙窓修理	排煙窓改修	290,400 円
消防設備不具合改修×2	非常表示等の交換	308,998 円
1階男子トイレ小便器センサー改修	センサー交換	83,600 円
キッズルームガラス張替	ガラス張替	99,000 円
駐車場精算機修繕	精算機部品交換	124,300 円
非常用自家発電設備整備	設備整備	423,500 円
ボイラー部品交換	ボイラー部品交換	649,000 円
通用口錠前交換	通用口錠交換	70,950 円
男子更衣室空調機更新	空調機更新	990,000 円
ホール排気ファンオーバーホール	排気ファンオーバーホール	299,200 円
キッズルーム LAN ケーブル配線延長工事	キッズルームまで LAN ケーブルを設置	205,700 円
合計		5,397,048 円

5 施設管理について

(3) 清掃計画

<趣旨>

予防清掃により汚損の発生頻度を少なくし、管理コスト縮減と快適性を保持します。

<具体的取組内容>

■ 日常清掃計画

清掃箇所	頻度
衛生設備（トイレ、更衣室、シャワー室等）の洗浄	1日3～6回
体育室	適宜（モップ清掃は1日6回）
ロビー、廊下、自動販売機周辺	1日1回以上
窓、鏡	適宜
器具倉庫、機械室	1日1回以上
事務室	適宜
出入りロマット	1日1回以上

■ 定期清掃計画

清掃箇所	内容	回数
床清掃（通常）	材質にあわせた清掃方法で汚れ箇所を重点的に実施する 洗浄（モルタル等）：除塵し、モップがけ 洗浄・ワックス（タイル部等） ：除塵、ポリッシャー・ワックスがけ カーペット（カーペット部） ：シャンピングまたはクリーニング	4回/年
床定期清掃	通常清掃でワックス掛けを行っている部分の汚れ・ワックスをはく離する	1回/年
ガラス・鏡	洗剤にて汚れを落とし、水切りして拭き取る	4回/年
シャワー室壁面	壁面の汚れの除去、床面や排水溝のゴミの除去を行う。 年2回シャワーヘッドの分解清掃を実施する	12回/年
換気扇・ガラリ	付着したホコリ等を除去し、適切な換気能力を維持する	1回/年

5 施設管理について

(3) 清掃計画

<趣旨>

日常清掃チェックリストに基づき、スタッフによる日常清掃や専門業者による定期清掃で、快適なご利用環境を維持しています。

<具体的取組内容>

■ 日常清掃の内容

清掃箇所	実施内容
衛生設備（トイレ、更衣室、シャワー室等）の洗浄	1日3～6回
体育室	モップ清掃を1日6回実施しました
ロビー、廊下、自動販売機周辺	1日1回以上
窓、鏡	適宜
器具倉庫、機械室	1日1回以上
事務室	適宜
出入りロマット	1日1回以上

■ 定期清掃の内容

清掃箇所	実施日
床清掃（通常）	5/10、8/2、11/8、2/14
床定期清掃	3/14
ガラス・鏡	5/10、8/2、11/8、2/14
シャワー室壁面	4/12、5/10、6/14、7/12、8/10、9/13、10/4、11/8、12/13、1/11、2/14、3/14
換気扇・ガラリ	7/18
受水槽清掃	8/3
貯湯槽清掃	8/3

5 施設管理について

(4) 備品管理

<趣旨>

備品の適正な管理を行い、良好な状態を保ちます。

<具体的取組内容>

「横浜市鶴見スポーツセンター指定管理者 業務基準」及び「横浜市鶴見スポーツセンターの管理運営に関する基本協定書」に基づき、適正な管理を行い良好な状態を保ちます。

管理に際しては、横浜市が所有する備品（Ⅰ種）と自己の費用により購入または調達した備品（Ⅱ種）を区別して帳票に記載します。

5 施設管理について

(4) 備品管理

<趣旨>

物品管理簿により、備品の適正な管理・点検を行い、安全かつ良好な状態を保ちました。

<具体的取組内容>

休館日等で備品の保守点検を行いました。今年度は、新たな備品購入はしませんでした。

5 施設管理について

(5) 外構管理計画

<趣旨>

外構点検を行い、施設を安全に保ちます。

<具体的取組内容>

外構の点検は、落ち葉清掃や害虫発生、マンホールや点字ブロックの浮きを1日2回以上実施し、状態を確認します。不具合や危険箇所を発見した場合は、直ちにフェンスなどの設置により「触れない」「近寄らない」などといった安全確保を行い、早急な対応を行います。

5 施設管理について

(5) 外構管理計画

<趣旨>

外構点検を1日6回行い、施設を安全に保ちました。

<具体的取組内容>

日常点検活用シートを活用し、外構点検を1日6回行うとともに、外構の清掃を行いました。不具合・不審物・危険箇所はありませんでした。

5 施設管理について

(6) 植栽管理計画

<趣旨>

日常的な植栽点検や建物周囲の落ち葉清掃は、外構点検に併せて行います。
 樹木の剪定作業等は、高所作業や、専用薬剤の散布など高度な専門的技術を伴う施工が必要となるため、樹木管理を専門とする業者に当該作業を委託します。

■植栽管理業務

植栽管理	内容	実施月
低木刈込	枝つめ・枝すかしを行う。樹木の基本の形を整え、余分な枝を取り除く	6月
除草	機械、または人力除草	6・10・3月
薬剤散布	けむし・アブラムシ等の樹木への寄生虫防除	6・10月
施肥	樹木にあった肥料を適期に与える	3月
中・高木剪定	樹木の育成状況により適宜選定を実施	本年度は予定なし

5 施設管理について

(6) 植栽管理計画

<趣旨>

植栽管理業務は、鶴見スポーツセンターの美観を保つ他、防犯・防災の観点から施設の安全性を高めるために、次の内容を実施しました。

<具体的取組内容>

植栽管理	実施日
低木刈込	6/1
除草	6/1、10/4、3/14
薬剤散布	6/1、10/4
施肥	3/8
中・高木剪定	今年度実施なし

5 施設管理について

(7) 環境保全計画

<趣旨>

環境保全行動を推進し温室効果ガスを削減します。

- ・お客様一人あたりの CO₂排出量「0.39 kg」の目標の達成を目指します
- ・ロビー前でのグリーンカーテンの設置
- ・グリーン電力の購入

5 施設管理について

(7) 環境保全計画

<趣旨>

環境保全行動を推進し、温室効果ガスの削減に努めました。

<具体的取組内容>

- ・ お客様一人あたりの CO₂排出量 は 1.47kg となり、目標は達成できませんでした。
(平成 30 年度 0.67kg、令和元年度 0.62kg 令和 2 年度 1.18kg)
- ・ グリーンカーテンを日当たりのよいロビー前に変更し設置をしました。
- ・ グリーン電力対応事業者と契約しました。

6 安全管理について

(1) 危機管理体制

<趣旨>

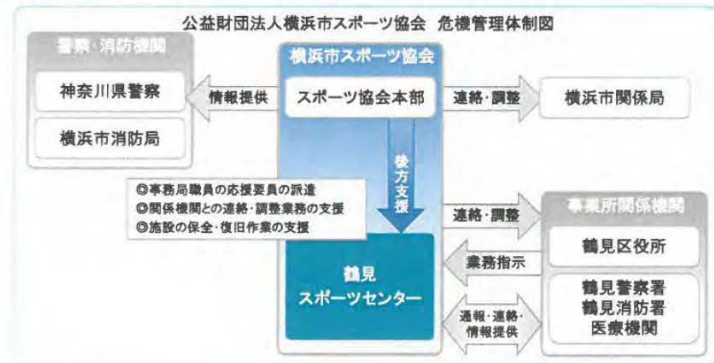
緊急時において迅速かつ効果的な対応を行うため、危機管理体制を確立します。

また、施設での緊急連絡体制とともにスポーツ協会全体の危機管理組織体制を確立し行動します。

■緊急時の連絡体制



■危機管理体制



6 安全管理について

(1) 危機管理体制

<趣旨>

事業計画書のとおり、実施しました。

<具体的取組内容>

- ・ 公益財団法人神奈川県暴力追放推進センターの賛助会員に加盟し、反社会的団体への適切な対応について職員が動画セミナーを受講しました。
- ・ 現場での事件事故発生時は、区（市民局）や事務局にも速やかに報告を入れ、事務局（危機管理室）と情報を共有して対応しました。
- ・ 鶴見スポーツセンター管轄の警察署を訪問し、事件事故発生時の適切な行動・報告についてご教示いただきました。

6 安全管理について

(2) 新型コロナウイルス感染症対策

<趣旨>

お客様にマスクの着用、感染症防止対策チェックシートの記入、手指の消毒をお願いするとともに、施設巡回点検に合わせ、体育室、更衣室、トイレ等の清掃、消毒作業を実施します。

6 安全管理について

(2) 新型コロナウイルス感染症対策

<趣旨>

事業計画書のとおり、実施しました。

<具体的取組内容>

- スポーツ施設再開ガイドラインを遵守して運営しました。
- ・マスク着用、入館時の検温・手指消毒のお願い
 - ・飛沫防止シートの設置
 - ・利用時のチェックシート記入
 - ・1日6回の体育室、更衣室、トイレ等の消毒、清掃作業

6 安全管理について
 (3) 日常安全管理

<趣旨>

日常点検計画に基づき、施設巡回点検を実施します。また、消防計画に基づき自衛消防訓練として次の訓練を行います。

■訓練計画

訓練計画	対象	内容
消火訓練(3月)	全スタッフ	鶴見消防署協力のもと火災を想定した訓練
参集訓練(9月)	常勤職員	当協会事務局本部と連携した職員参集訓練
避難誘導訓練(3月)	職員・アルバイト・外部講師	震度 5 強の地震を想定したお客様を含めた訓練

6 安全管理について
 (3) 日常安全管理

<趣旨>

施設巡回点検を実施し、鶴見スポーツセンター消防計画に基づき、訓練を実施しました。

<具体的取組内容>

訓練	実施日	受講者
消火訓練	12/13	常勤職員
参集訓練	9/1	常勤職員
避難誘導訓練	12/13	常勤職員

6 安全管理について

(4) 緊急・救急体制及び通常時の体制

<趣旨>

年間多くの利用者が来場する施設として万全なリスク・クライシスマネジメントを行います。

<具体的取組内容>

ア 急病人及び負傷者への対応

急病人や負傷者が発生した場合は、即時に現場に急行し初期対応します。重篤と判断した場合はレスパーを用いて他の職員に救急車の要請を指示するとともに、必要に応じてAEDを持って来る旨を指示します。救急隊の到着まで、一次救命措置を行います。

イ 軽症者への対応

軽症者は、救護室等で応急処置を行った後、近隣病院などを紹介します。

ウ 有資格者の配置と訓練

常勤職員は、横浜市消防長認定の応急手当普及員の資格取得者を配置し、鶴見スポーツセンターに従事する全職員を対象に心肺蘇生法・AED操作研修を実施します。

6 安全管理について

(4) 緊急・救急体制及び通常時の体制

<趣旨>

鶴見スポーツセンターの安全管理は、予防の観点と緊急・災害時の迅速な対応の観点から体制を整えています。

<具体的取組内容>

ア 急病人及び負傷者対応

救急対応した急病人・負傷者は、5人でした。即時に現場に急行し初期対応した上、救急隊員に引き継ぎました。

イ 軽症者への対応

応急処置後、必要に応じて近隣病院などを紹介しました。

ウ 有資格者の配置と訓練

項目	対象	状況
応急手当普及員	常勤職員	新規職員1名が未取得。次年度取得予定です。
心肺蘇生法・AED操作研修	全スタッフ	毎月1回実施

6 安全管理について

(5) 災害発生時の体制と迅速な対応

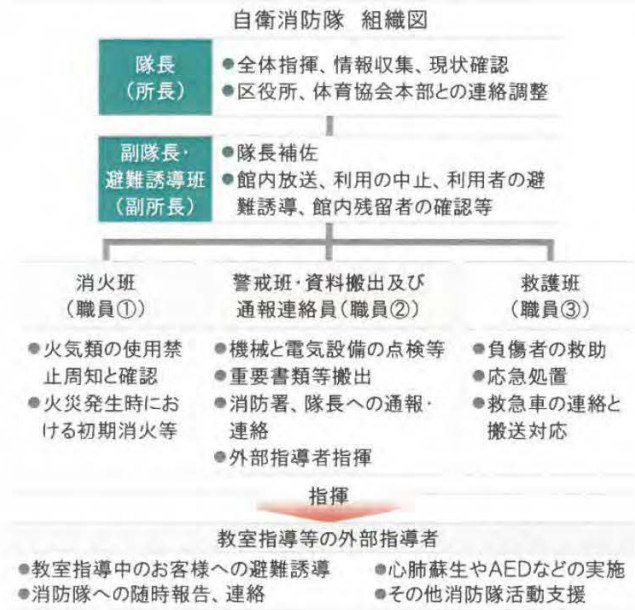
<趣旨>

災害発生時に施設として万全なリスク・クライシスマネジメントを行います。

<具体的取組内容>

「指定管理者災害対応マニュアル」及び「災害時等における施設利用の協力に関する協定」に基づき行動します。

また、災害時の万全な対応を可能とするために、鶴見スポーツセンターの消防計画を策定し、自衛消防隊を組織します。災害発生時は、自衛消防隊の各役割のもと、お客様の安全確保を第一に避難誘導や応急救護等の行動を迅速かつ的確に行います。



6 安全管理について

(5) 災害発生時の体制と迅速な対応

<趣旨>

災害発生時に対応できるようマニュアルの作成及び『鶴見スポーツセンター消防計画』に基づき訓練を実施しました。

<具体的取組内容>

・災害対応マニュアルのほか、事業継続計画書（BCP）を作成し、災害時に備えました。

・『鶴見スポーツセンター消防計画』に基づき、下記の訓練を実施しました。

参集訓練 9月1日実施

消火及び避難誘導訓練 12月13日実施

6 安全管理について

(6) 休館日・夜間（閉館後）警備体制

<趣旨>

外部からの建物侵入を阻止するため、夜間巡回を行います。

<具体的取組内容>

休館日・夜間の施設内外の警備は、外部からの建物内侵入を阻止するために、神奈川県公安委員会から認定を受けた警備業者による機械警備及び巡回警備を実施します。常時セットする機械警備での警戒に加え、夜間に1回の巡回を実施し、直接現場確認をするようにします。

巡回警備時には施錠の確認のほか、人の潜伏や火種がないかを特に注意します。

6 安全管理について

(6) 休館日・夜間（閉館後）警備体制

<趣旨>

外部からの建物侵入を阻止するため、夜間機械警備を行いました。

<具体的取組内容>

休館日・夜間の施設内外の警備を、神奈川県公安委員会から認定を受けた警備業者による機械警備を実施しました。

6 安全管理について

(7) 補償体制

<趣旨>

建築物などの設備構造上の欠陥あるいは管理上の不備等に起因して、お客様に身体的傷害や財物損壊を与えた場合に備え、施設賠償責任保険に加入します。

<具体的取組内容>

■加入する施設賠償責任保険

保険種類	保険内容	補償限度額
施設賠償責任保険	施設側の瑕疵により、お客様に対する身体及び物品等に被害が発生した場合の賠償保険	対人：1人につき1億円、1事故につき1億円 期間中1億円 対物：1事故につき1億円、期間中1億円

6 安全管理について

(7) 補償体制

<趣旨>

施設賠償責任保険に加入しました。

<具体的取組内容>

補償体制については、事業計画書の要件を満たす施設賠償責任保険に加入しました。

7 地域との協力について

(1) 地域支援の取組

<趣旨>

令和3年度は、鶴見スポーツセンターとして下記の3つの項目に取り組みます。

- ・地域で子どもを支える取組
- ・障害児・者へのスポーツ支援
- ・高齢者の生きがい・健康づくりへの支援

<具体的取組内容>

ア 地域で子どもを支える取組

- ・子育て世代の家族でのご利用を促進するために、子どものスポーツ教室の開催など子育て支援サービスの拡充を図ります。
- ・ロビーやキッズルームを子どもが安心して過ごせる居場所として活用します。
- ・青少年の多文化共生への理解促進を目的に、国際交流イベントを開催します。

イ 障害児・者へのスポーツ支援

障害者団体「にこにこ会」や「もとみや」などの自主サークルの活動への協力、ポッチャやローリングバレーボール種目等の用具貸し出しや、ニュースポーツの紹介や地域交流会などへの支援を行います。

ウ 高齢者の生きがい・健康づくりへの支援

定期教室でのシニア世代対象プログラムを拡充する他、スポーツセンターから離れた場所での運動教室を開催することで、区全域において健康づくりを支援します。

7 地域との協力について

(1) 地域支援の取組

<趣旨>

事業計画書で示した3つの重点課題について、鶴見区のスポーツ振興拠点であるスポーツセンターとして、以下の内容に取り組みました。

<具体的取組内容>

ア 地域で子どもを支える取組

- ・親子リトミック教室や親子のびのび体操教室などの子育て世代向け教室を実施しました。
- ・新型コロナウイルス感染症拡大防止のため、キッズルームの解放を見送りました。
- ・国際交流イベントの実施を新型コロナウイルス感染症拡大防止のため、中止にいたしました。

イ 障害児・者へのスポーツ支援

- ・障害者サークル団体への用具貸出等を行いました。

ウ 高齢者の生きがい・健康づくりの支援

- ・新しい生活様式に対応した教室プログラムを取り入れ実施しました。また、教室で人数制限をするなか、多くのシニア世代の利用者が参加できるよう教室数を増やすなどの工夫を行いながら開催いたしました。

7 地域との協力について

(2) 地域連携の取組

<趣旨>

鶴見区内の団体等と連携しスポーツ活動を提供します。

<具体的取組内容>

私たちスポーツ協会は、地域における課題や特性を理解し、鶴見区体育協会、スポーツ推進委員、青少年指導員、子ども会、老人クラブ連合会、さわやかスポーツ普及委員会、保健活動推進員、食生活等改善推進員などの行政協力団体・者と連携し、区民へより良いスポーツ活動を提供していきます。

7 地域との協力について

(2) 地域連携の取組

<趣旨>

鶴見区内の団体等と連携しスポーツ活動の提供を行いました。

<具体的取組内容>

- ・鶴見区スポーツ協会の方々と意見交換会を実施し、情報交換を行いました。
- ・鶴見区スポーツ協会に加盟する各団体に大会実施のための助言を行い、大会開催に向け協力をしました。
- ・さわやかスポーツ普及委員会が主催する「第23・24回鶴見区グラウンドゴルフ大会」の運営補助を行いました。
- ・花月園公園にて健康遊具の使用方法について、地域のスポーツ推進委員を対象に1回、保健活動推進委員を対象に1回説明会を行いました。

7 地域との協力について

(3) 地域貢献の取組

<趣旨>

鶴見区の活性化・地域の公共益に資する活動に取り組みます。

<具体的取組内容>

- ・ 地元住民の方の雇用の場として、また区内の学校が行う職業体験・インターンシップの場として協力します。
- ・ 地元の事業者として、地域のための寄付・協賛などのチャリティ活動に取り組みます。
- ・ 鶴見川のクリーンアップ活動を、近隣商業施設にも呼びかけ、実施します。
- ・ 障害児・者の社会活動促進のため、福祉団体等から優先的に物品を調達します。

7 地域との協力について

(3) 地域貢献の取組

<趣旨>

令和3年度は、次の内容に取り組みました。

<具体的取組内容>

- ・ 新型コロナウイルス感染拡大予防のため、今年度の職業体験は中止にいたしました。
- ・ 盲導犬育成事業の支援を目的とした公益財団法人日本盲導犬協会『ラブドール募金箱』を設置しました。
- ・ クリーンアップ活動は新型コロナウイルス感染拡大予防のため、中止にしました。
- ・ 就労継続支援 B 型事業所『麦の家』（管理者：社会福祉法人 大樹）のパン販売の場を提供し、調整しましたが、新型コロナウイルス感染拡大防止のため、実施できませんでした。

8 モニタリング計画について

<趣旨>

PDCA マネジメントサイクルに則り、計画から実践、評価、そして改善というプロセスを経て、さらに次の計画に反映させることにより、業務水準の向上に繋がります。

項目	内容	時期・頻度
お客様アンケート	各種商品やサービスなどお客様に満足度を調査	2回/年
ご意見箱	施設受付付近に誰でも自由に記載できるアンケート	常時
市コールセンター	市コールセンターに設置されているご意見ダイヤル	常時
オープンミーティング	区のスポーツ振興に関する各主体との意見交換会	1回/年
外部モニタリング	指定管理者独自の取組による第三者機関のモニタリング	元年度 実施済み

8 モニタリング計画について

<趣旨>

PDCA マネジメントサイクルに則り、本年度の計画やマニュアルに対し、実践、評価、改善のプロセスについて次のとおり取り組みました。

<具体的取組内容>

項目	実施期間・時期	件数・主なご意見等
お客様アンケート	四半期毎	四半期報告提出の『横浜市鶴見スポーツセンター利用者満足度評価』のとおりに結果は全スタッフに共有しました。
ご意見箱	常時設置	新型コロナウイルス感染症拡大予防に関する質問など →回答を館内に掲示しました。
市コールセンター	常時	特にありませんでした。
オープンミーティング	令和3年4月14日	鶴見区さわやかスポーツ総会に参加し、意見交換を行いました。
外部モニタリング	令和元年度	実施済み。

ご意見箱での主なご意見

- ・トレーニング室でのマナーに関する事。
- ・新型コロナウイルス感染症拡大予防に関する事。
- ・個人利用の使用方法についてなど。

9 管理運営経費について

<趣旨>

別紙、収支予算書に基づき、適正に執行していきます。
横浜市スポーツ協会では、鶴見スポーツセンターの光熱水費の節約対策を検討してまいりますが、今後、光熱水費等の値上げがある場合には、改めまして協議をお願いいたします。

<具体的取組内容>

『様式 14～18 収支予算書』記載のとおり

9 管理運営経費について

<趣旨>

本年度は、スポーツセンター第3期指定管理の6年目として、照明器の交換や体育室フロア修繕など、積極的な設備投資・改修を行いました。
また、当協会施設のスケールメリットを活かした消耗品の一括購入・入札等でのコスト縮減を図りました。

<具体的取組内容>

『様式 14～18 収支決算書』記載のとおり

様式3 利用状況表(コマ)

令和3年4月1日～令和4年3月31日

平日

234

土曜

51

日・祝

66

鶴見スポーツセンター

作成日

2022/04/16

項目	稼働率			団体利用																								個人利用										
				一般												優先																						
				曜日			減免状況(コマ)			利用主体						曜日			減免状況(コマ)			利用主体										曜日						
区分	利用可能コマ数	利用コマ数	稼働率	平日	土曜	日・祝	無し	1/2	全額	区役所	区体協	市体協	市	学校関係	指定管理者	一般サークル	その他	合計	平日	土曜	日・祝	無し	1/2	全額	区役所	区体協	市体協	市	学校関係	指定管理者	一般サークル	その他	合計	平日	土曜	日・祝	合計	
第1体育室	早朝	0	0	0%	0	0	0	0	0	0	0	0	0	0	0	0	0	0	0	0	0	0	0	0	0	0	0	0	0	0	0	0	0	0	0	0	0	0
	A	376	340	90%	50	47	46	140	3	0	0	0	0	0	3	0	140	0	143	170	6	19	176	6	13	6	11	2	0	6	168	2	0	195	2	0	0	2
	B	376	345	92%	96	48	46	188	2	0	0	0	0	2	0	188	0	190	128	6	19	134	6	13	6	11	2	0	6	126	2	0	153	2	0	0	2	
	C	376	332	88%	163	48	48	259	0	0	0	0	0	0	0	259	0	259	46	6	19	50	6	15	8	11	2	0	6	42	2	0	71	2	0	0	2	
	D	376	344	91%	195	48	48	286	5	0	0	0	0	5	0	286	0	291	26	6	19	30	6	15	8	11	2	0	6	22	2	0	51	2	0	0	2	
	E	372	360	97%	202	48	56	294	12	0	0	0	0	12	0	294	0	306	34	6	12	40	6	6	4	4	2	0	6	34	2	0	52	2	0	0	2	
	F	372	338	91%	220	8	60	288	0	0	0	0	0	0	0	288	0	288	0	44	4	46	0	2	4	0	2	0	0	42	0	0	48	2	0	0	2	
	深夜	2	2	100%	0	0	0	0	0	0	0	0	0	0	0	0	0	0	0	0	2	2	0	0	0	2	0	0	0	0	0	0	0	0	0	0	0	
	小計	2250	2061	92%	926	247	304	1455	22	0	0	0	0	22	0	1455	0	1477	404	74	94	478	30	64	38	48	12	0	30	434	10	0	572	12	0	0	12	
第2体育室	早朝	0	0	0%	0	0	0	0	0	0	0	0	0	0	0	0	0	0	0	0	0	0	0	0	0	0	0	0	0	0	0	0	0	0	0	0		
	A	196	196	100%	0	0	0	0	0	0	0	0	0	0	0	0	0	0	20	3	6	23	3	3	2	1	0	3	19	1	0	29	112	26	29	167		
	B	197	197	100%	0	0	0	0	0	0	0	0	0	0	0	0	0	0	1	3	5	4	3	2	3	1	1	0	3	0	1	0	9	132	26	30	188	
	C	193	193	100%	0	0	0	0	0	0	0	0	0	0	0	0	0	0	1	3	5	4	3	2	3	1	1	0	3	0	1	0	9	128	26	30	184	
	D	191	191	100%	0	0	0	0	0	0	0	0	0	0	0	0	0	0	80	3	5	83	3	2	3	1	1	0	3	79	1	0	88	47	26	30	103	
	E	190	190	100%	0	0	0	0	0	0	0	0	0	0	0	0	0	0	80	3	4	83	3	1	2	0	1	0	3	80	1	0	87	45	26	32	103	
	F	195	195	100%	0	0	0	0	0	0	0	0	0	0	0	0	0	0	20	2	1	22	1	0	2	0	0	1	20	0	0	23	110	27	35	172		
	深夜	1	1	100%	0	0	0	0	0	0	0	0	0	0	0	0	0	0	0	0	1	1	0	0	0	1	0	0	0	0	0	0	1	0	0	0		
	小計	1163	1163	100%	0	0	0	0	0	0	0	0	0	0	0	0	0	0	202	17	27	220	16	10	17	5	5	0	16	198	5	0	246	574	157	186	917	
第3体育室	早朝	0	0	0%	0	0	0	0	0	0	0	0	0	0	0	0	0	0	0	0	0	0	0	0	0	0	0	0	0	0	0	0	0	0	0	0		
	A	191	173	91%	8	2	27	37	0	0	0	0	0	0	0	37	0	37	108	26	2	136	0	0	0	3	0	0	0	132	0	0	136	0	0	0	0	
	B	190	175	92%	48	22	31	101	0	0	0	0	0	0	0	101	0	101	72	1	1	74	0	0	3	0	0	0	0	71	0	0	74	0	0	0	0	
	C	187	148	79%	68	23	32	123	0	0	0	0	0	0	0	123	0	123	23	1	1	24	0	0	1	4	0	0	0	21	0	0	25	0	0	0	0	
	D	187	137	73%	87	20	26	133	0	0	0	0	0	0	0	133	0	133	2	1	1	3	0	1	4	0	0	0	0	0	0	4	0	0	0	0		
	E	185	143	77%	87	22	32	141	0	0	0	0	0	0	0	141	0	141	0	1	1	2	0	0	2	0	0	0	0	0	0	2	0	0	0	0		
	F	187	136	73%	76	12	23	111	0	0	0	0	0	0	0	111	0	111	23	1	1	25	0	0	2	0	0	0	23	0	0	25	0	0	0	0		
	深夜	1	1	100%	0	0	0	0	0	0	0	0	0	0	0	0	0	0	0	0	1	1	0	0	0	1	0	0	0	0	0	1	0	0	0	0		
	小計	1128	913	81%	374	101	171	646	0	0	0	0	0	0	0	646	0	646	228	31	8	265	0	2	19	0	1	0	0	247	0	0	267	0	0	0	0	
研修室	早朝	0	0	0%	0	0	0	0	0	0	0	0	0	0	0	0	0	0	0	0	0	0	0	0	0	0	0	0	0	0	0	0	0	0	0	0		
	A	187	164	88%	28	4	24	56	0	0	0	0	0	0	0	56	0	56	79	21	8	101	2	5	3	4	1	0	2	98	0	0	108	0	0	0	0	
	B	187	150	80%	27	22	21	70	0	0	0	0	0	0	0	70	0	70	69	3	8	72	3	5	3	4	1	0	3	68	1	0	80	0	0	0	0	
	C	187	141	75%	27	19	20	66	0	0	0	0	0	0	0	66	0	66	64	3	8	67	3	5	3	4	1	0	3	63	1	0	75	0	0	0	0	
	D	187	141	75%	66	21	23	110	0	0	0	0	0	0	0	110	0	110	22	3	6	25	3	3	3	2	1	0	3	21	1	0	31	0	0	0	0	
	E	185	143	77%	91	21	21	133	0	0	0	0	0	0	0	133	0	133	3	3	4	3	3	4	2	0	3	0	3	0	1	1	10	0	0	0	0	
	F	185	127	69%	91	17	14	122	0	0	0	0	0	0	0	122	0	122	3	1	1	2	0	3	2	0	0	2	0	0	1	5	0	0	0	0		
	深夜	1	1	100%	0	0	0	0	0	0	0	0	0	0	0	0	0	0	0	0	1	1	0	0	0	1	0	0	0	0	0	1	0	0	0	0		
	小計	1119	867	77%	330	104	123	557	0	0	0	0	0	0	0	557	0	557	240	34	36	271	14	25	17	14	9	0	14	250	4	2	310	0	0	0	0	
トレーニング室	早朝	0	0	0%	0	0	0	0	0	0	0	0	0	0	0	0	0	0	0	0	0	0	0	0	0	0	0	0	0	0	0	0	0	0	0	0		
	A	200	200	100%	0	0	0	0	0	0	0	0	0	0	0	0	0	0	0	1	1	2	0	0	2	0	0	0	0	0	0	2	135	28	35	198		
	B	200	200	100%	0	0	0	0	0	0	0	0	0	0	0	0	0	0	0	1	1	2	0	0	2	0	0	0	0	0	0	2	135	28	35	198		
	C	200	200	100%	0	0	0	0	0	0	0	0	0	0	0	0	0	0	0	1	1	2	0	0	2	0	0	0	0	0	0	2	135	28	35	198		
	D	200	200	100%	0	0	0	0	0	0	0	0	0	0	0	0	0	0	0	1	1	2	0	0	2	0	0	0	0									

様式4 利用状況表(人数)

令和3年4月1日～令和4年3月31日

平日 234 土曜 51 日祝 66

鶴見スポーツセンター

作成日

2022/04/16

第1 体育室	団体・個人合計				団体利用										個人利用									
	区 分	合計			団体合計 人数	合計		平日		土曜		日・祝		個人合計 人数	合計			平日		土曜		日・祝		
		総合計	一般	小人		一般	小人	一般	小人	一般	小人	一般	小人		一般	小人	一般	小人	一般	小人	一般	小人		
早朝	0	0	0	0	0	0	0	0	0	0	0	0	0	0	0	0	0	0	0	0	0	0		
A	5,869	5,262	607	5,869	5,262	607	3,515	107	582	168	1,165	332	0	0	0	0	0	0	0	0	0	0		
B	6,144	5,635	509	6,137	5,628	509	3,796	139	671	172	1,161	198	7	7	0	7	0	0	0	0	0	0		
C	5,711	4,934	777	5,709	4,932	777	3,252	88	543	297	1,137	392	2	2	0	2	0	0	0	0	0	0		
D	5,678	3,338	2,340	5,678	3,338	2,340	1,612	1,681	584	262	1,142	397	0	0	0	0	0	0	0	0	0	0		
E	5,824	3,263	2,561	5,824	3,263	2,561	1,800	2,178	661	158	802	225	0	0	0	0	0	0	0	0	0	0		
F	4,735	3,808	927	4,727	3,801	926	2,177	711	579	17	1,045	198	8	7	1	7	1	0	0	0	0	0		
深夜	1,200	1,200	0	1,200	1,200	0	0	0	0	0	1,200	0	0	0	0	0	0	0	0	0	0	0		
小計	35,161	27,440	7,721	35,144	27,424	7,720	16,152	4,904	3,620	1,074	7,652	1,742	17	16	1	16	1	0	0	0	0	0		
第2 体育室	団体・個人合計				団体利用										個人利用									
早朝	0	0	0	0	0	0	0	0	0	0	0	0	0	0	0	0	0	0	0	0	0	0		
A	2905	2274	631	2905	2274	631	192	182	60	40	279	45	2107	1743	364	1057	130	313	112	373	122			
B	2686	2411	275	2686	2411	275	307	242	65	10	0	0	2379	2169	210	1450	88	340	39	379	83			
C	2236	1824	412	2236	1824	412	282	223	59	10	0	0	1954	1601	353	803	139	405	72	393	142			
D	3012	1139	1873	3012	1139	1873	1701	211	1490	10	1433	60	1174	928	383	203	88	331	142	394	153			
E	2399	1161	1238	2399	1161	1238	1225	164	1061	0	1021	60	1975	997	177	278	52	332	36	387	89			
F	2537	2333	204	2537	2333	204	562	542	20	372	0	20	1975	1791	184	1150	108	299	52	342	24			
深夜	450	450	0	450	450	0	0	0	0	0	0	0	0	0	0	0	0	0	0	0	0	0		
小計	16225	11592	4633	16225	11592	4633	594	2636	320	220	1449	106	10900	9229	1671	4941	605	2020	453	2268	613			
第3 体育室	団体・個人合計				団体利用										個人利用									
早朝	0	0	0	0	0	0	0	0	0	0	0	0	0	0	0	0	0	0	0	0	0	0		
A	4656	3953	703	4656	3953	703	2913	534	832	22	208	147	0	0	0	0	0	0	0	0	0	0		
B	2699	2504	195	2699	2504	195	2092	40	139	41	273	114	0	0	0	0	0	0	0	0	0	0		
C	1900	1683	217	1900	1683	217	1181	18	180	74	322	125	0	0	0	0	0	0	0	0	0	0		
D	2327	1052	1275	2327	1052	1275	714	927	148	222	190	126	0	0	0	0	0	0	0	0	0	0		
E	2178	806	1372	2178	806	1372	263	1096	198	169	345	107	0	0	0	0	0	0	0	0	0	0		
F	2203	1383	820	2203	1383	820	1137	680	67	71	179	69	0	0	0	0	0	0	0	0	0	0		
深夜	90	90	0	90	90	0	0	0	0	0	90	0	0	0	0	0	0	0	0	0	0	0		
小計	16053	11471	4582	16053	11471	4582	8300	3295	1564	599	1607	688	0	0	0	0	0	0	0	0	0	0		
研修 室	団体・個人合計				団体利用										個人利用									
早朝	0	0	0	0	0	0	0	0	0	0	0	0	0	0	0	0	0	0	0	0	0	0		
A	2592	2483	109	2592	2483	109	1841	25	360	3	282	81	0	0	0	0	0	0	0	0	0	0		
B	1252	1086	166	1252	1086	166	677	32	110	42	299	92	0	0	0	0	0	0	0	0	0	0		
C	1699	1600	99	1699	1600	99	1113	13	183	25	304	61	0	0	0	0	0	0	0	0	0	0		
D	1039	878	161	1039	878	161	504	53	184	38	190	70	0	0	0	0	0	0	0	0	0	0		
E	1380	593	787	1380	593	787	347	737	114	1	132	49	0	0	0	0	0	0	0	0	0	0		
F	975	695	280	975	695	280	574	261	90	10	31	9	0	0	0	0	0	0	0	0	0	0		
深夜	15	15	0	15	15	0	0	0	0	0	15	0	0	0	0	0	0	0	0	0	0	0		
小計	8952	7350	1602	8952	7350	1602	5056	1121	1041	119	1253	362	0	0	0	0	0	0	0	0	0	0		
ト レ ー ニ ン グ 室	団体・個人合計				団体利用										個人利用									
早朝	0	0	0	0	0	0	0	0	0	0	0	0	0	0	0	0	0	0	0	0	0	0		
A	3487	3472	15	3487	3472	15	0	0	0	0	0	0	3487	3472	15	2037	4	633	1	802	10			
B	3304	3291	13	3304	3291	13	0	0	0	0	0	0	3304	3291	13	2007	1	584	3	700	9			
C	2675	2659	16	2675	2659	16	0	0	0	0	0	0	2675	2659	16	1544	4	451	4	664	8			
D	2778	2744	34	2778	2744	34	0	0	0	0	0	0	2778	2744	34	1564	27	482	3	698	4			
E	3071	3053	18	3071	3053	18	0	0	0	0	0	0	3071	3053	18	2043	13	423	1	587	4			
F	2251	2247	4	2251	2247	4	0	0	0	0	0	0	2251	2247	4	1710	3	221	1	316	0			
深夜	0	0	0	0	0	0	0	0	0	0	0	0	0	0	0	0	0	0	0	0	0			
小計	17566	17466	100	17566	17466	100	0	0	0	0	0	0	17566	17466	100	10905	52	2794	13	3767	35			

総合計	合計人数			団体合計 人数	合計		平日		土曜		日・祝		個人合計 人数	合計			平日		土曜		日・祝	
	一般	小人	合計		一般	小人	一般	小人	一般	小人	一般	小人		一般	小人	一般	小人	一般	小人			
	93,957	75,319	18,638	65,474	48,608	16,866	30,102	11,956	6,545	2,012	11,961	2,898	28,483	26,711	1,772	15,862	658	4,814	466	6,035	648	

※一般：高校生以上

※小人：中学生以下

様式5 種目別利用者数

令和3年4月1日～令和4年3月31日

鶴見スポーツセンター

作成日

2022/04/26

種目	団体数	団体人数			個人人数			計
		一般	小人	小計	一般	小人	小計	
バドミントン	376	4,873	1,589	6,462	5,038	1,242	6,280	12,742
卓球	210	5,972	697	6,669	4,207	430	4,637	11,306
バレーボール	187	3,605	437	4,042	0	0	0	4,042
バスケットボール	321	4,017	1,426	5,443	0	0	0	5,443
体操・エアロビクス	798	11,731	3,303	15,034	0	0	0	15,034
武道	599	4,691	3,714	8,405	0	0	0	8,405
ウェイトリフティング	0	0	0	0	0	0	0	0
トレーニング	6	0	0	0	17,466	100	17,566	17,566
弓道	0	0	0	0	0	0	0	0
ダンス	503	4,372	1,794	6,166	0	0	0	6,166
水泳	0	0	0	0	0	0	0	0
インラインスケート	18	0	467	467	0	0	0	467
フットサル	298	3,454	2,897	6,351	0	0	0	6,351
テニス	0	0	0	0	0	0	0	0
ウォーキング	0	0	0	0	0	0	0	0
その他スポーツ	302	5,893	542	6,435	0	0	0	6,435
合計	3,618	48,608	16,866	65,474	26,711	1,772	28,483	93,957

※一般：高校生以上

※小人：中学生以下

様式6 利用状況表（総括）

令和3年4月1日～令和4年3月31日

平日

234

土曜

51

日・祝

66

鶴見スポーツセンター

作成日

2022/4/16

項目	利用コマ数															人数																
	稼働率			団体												個人																
				一般						優先						個人																
	利用可能コマ数	利用コマ数	稼働率	曜日			減免状況(コマ)			曜日			減免状況(コマ)			曜日			合計	合計人数	団体数	団体				個人						
平日	土曜	日・祝	無し	1/2	全額	平日	土曜	日・祝	無し	1/2	全額	平日	土曜	日・祝	平日	土曜	日・祝	平日				土曜	日・祝	合計	平日	土曜	日・祝	合計				
第1体育室	区分	利用可能コマ数	利用コマ数	稼働率	平日	土曜	日・祝	無し	1/2	全額	平日	土曜	日・祝	無し	1/2	全額	平日	土曜	日・祝	合計	合計人数	団体数	平日	土曜	日・祝	合計	平日	土曜	日・祝	合計		
	早朝	0	0	0%	0	0	0	0	0	0	0	0	0	0	0	0	0	0	0	0	0	0	0	0	0	0	0	0	0	0	0	0
	A	376	340	90%	50	47	46	140	3	0	170	6	19	176	6	13	2	0	0	2	5869	241	3622	750	1497	5869	0	0	0	0	0	
	B	376	345	92%	96	48	46	188	2	0	128	6	19	134	6	13	2	0	0	2	6144	250	3935	843	1359	6137	7	0	0	7	0	
	C	376	332	88%	163	48	48	259	0	0	46	6	19	50	6	15	2	0	0	2	5711	278	3340	840	1529	5709	2	0	0	2	0	
	D	376	344	91%	195	48	48	286	5	0	26	6	19	30	6	15	2	0	0	2	5678	265	3293	846	1539	5678	0	0	0	0	0	
	E	372	360	97%	202	48	56	294	12	0	34	6	12	40	6	6	2	0	0	2	5824	264	3978	819	1027	5824	0	0	0	0	0	
	F	372	338	91%	220	8	60	288	0	0	0	44	4	46	0	2	2	0	0	2	4735	281	2888	596	1243	4727	8	0	0	8	0	
	深夜	2	2	100%	0	0	0	0	0	0	0	0	2	2	0	0	0	0	0	0	1200	1	0	0	1200	1200	0	0	0	0	0	
小計	2250	2061	92%	926	247	304	1455	22	0	404	74	94	478	30	64	12	0	0	12	35161	1580	21056	4694	9394	35144	17	0	0	17	0		
第2体育室	区分	利用可能コマ数	利用コマ数	稼働率	平日	土曜	日・祝	無し	1/2	全額	平日	土曜	日・祝	無し	1/2	全額	平日	土曜	日・祝	合計	合計人数	団体数	平日	土曜	日・祝	合計	平日	土曜	日・祝	合計		
	早朝	0	0	0%	0	0	0	0	0	0	0	0	0	0	0	0	0	0	0	0	0	0	0	0	0	0	0	0	0	0	0	
	A	196	196	100%	0	0	0	0	0	0	20	3	6	23	3	3	112	26	29	167	2905	29	374	100	324	798	1187	425	495	2107	0	
	B	197	197	100%	0	0	0	0	0	0	1	3	5	4	3	2	132	26	30	188	2686	9	10	100	197	307	1538	379	462	2379	0	
	C	193	193	100%	0	0	0	0	0	0	1	3	5	4	3	2	128	26	30	184	2236	9	10	100	172	282	942	477	535	1954	0	
	D	191	191	100%	0	0	0	0	0	0	80	3	5	83	3	2	47	26	30	103	3012	88	1443	100	158	1701	291	473	547	1311	0	
	E	190	190	100%	0	0	0	0	0	0	80	3	4	83	3	1	45	26	32	103	2399	87	1021	100	104	1225	330	368	476	1174	0	
	F	195	195	100%	0	0	0	0	0	0	20	2	1	22	1	0	110	27	35	172	2537	23	372	40	150	562	1258	351	366	1975	0	
	深夜	1	1	100%	0	0	0	0	0	0	0	0	1	1	0	0	0	0	0	0	450	1	0	0	450	450	0	0	0	0	0	
小計	1163	1163	100%	0	0	0	0	0	0	202	17	27	220	16	10	574	157	186	917	16225	246	3230	540	1555	5325	5546	2473	2881	10900	0		
第3体育室	区分	利用可能コマ数	利用コマ数	稼働率	平日	土曜	日・祝	無し	1/2	全額	平日	土曜	日・祝	無し	1/2	全額	平日	土曜	日・祝	合計	合計人数	団体数	平日	土曜	日・祝	合計	平日	土曜	日・祝	合計		
	早朝	0	0	0%	0	0	0	0	0	0	0	0	0	0	0	0	0	0	0	0	0	0	0	0	0	0	0	0	0	0	0	
	A	191	173	91%	8	2	27	37	0	0	108	26	2	136	0	0	0	0	0	0	4656	173	3447	854	355	4656	0	0	0	0	0	
	B	190	175	92%	48	22	31	101	0	0	72	1	1	74	0	0	0	0	0	0	2699	175	2132	180	387	2699	0	0	0	0	0	
	C	187	148	79%	68	23	32	123	0	0	23	1	1	24	0	1	0	0	0	0	1900	148	1199	254	447	1900	0	0	0	0	0	
	D	187	137	73%	87	20	26	133	0	0	2	1	1	3	0	1	0	0	0	0	2327	137	1641	370	316	2327	0	0	0	0	0	
	E	185	143	77%	87	22	32	141	0	0	0	1	1	2	0	0	0	0	0	0	2178	143	1359	367	452	2178	0	0	0	0	0	
	F	187	136	73%	76	12	23	111	0	0	23	1	1	25	0	0	0	0	0	0	2203	136	1817	138	248	2203	0	0	0	0	0	
	深夜	1	1	100%	0	0	0	0	0	0	0	0	1	1	0	0	0	0	0	0	90	1	0	0	90	90	0	0	0	0	0	
小計	1128	913	81%	374	101	171	646	0	0	228	31	8	265	0	2	0	0	0	0	16053	913	11595	2163	2295	16053	0	0	0	0	0		
研修室	区分	利用可能コマ数	利用コマ数	稼働率	平日	土曜	日・祝	無し	1/2	全額	平日	土曜	日・祝	無し	1/2	全額	平日	土曜	日・祝	合計	合計人数	団体数	平日	土曜	日・祝	合計	平日	土曜	日・祝	合計		
	早朝	0	0	0%	0	0	0	0	0	0	0	0	0	0	0	0	0	0	0	0	0	0	0	0	0	0	0	0	0	0	0	
	A	187	164	88%	28	4	24	56	0	0	79	21	8	101	2	5	0	0	0	0	2592	164	1866	363	363	2592	0	0	0	0	0	
	B	187	150	80%	27	22	21	70	0	0	69	3	8	72	3	5	0	0	0	0	1252	150	709	152	391	1252	0	0	0	0	0	
	C	187	141	75%	27	19	20	66	0	0	64	3	8	67	3	5	0	0	0	0	1699	141	1126	208	365	1699	0	0	0	0	0	
	D	187	141	75%	66	21	23	110	0	0	22	3	6	25	3	3	0	0	0	0	1039	141	557	222	260	1039	0	0	0	0	0	
	E	185	143	77%	91	21	21	133	0	0	3	3	4	3	3	4	0	0	0	0	1380	143	1084	115	181	1380	0	0	0	0	0	
	F	185	127	69%	91	17	14	122	0	0	3	1	1	2	0	3	0	0	0	0	975	127	835	100	40	975	0	0	0	0	0	
	深夜	1	1	100%	0	0	0	0	0	0	0	0	1	1	0	0	0	0	0	0	15	1	0	0	15	15	0	0	0	0	0	
小計	1119	867	77%	330	104	123	557	0	0	240	34	36	271	14	25	0	0	0	0	8952	867	6177	1160	1615	8952	0	0	0	0	0		
トレーニング室	区分	利用可能コマ数	利用コマ数	稼働率	平日	土曜	日・祝	無し	1/2	全額	平日	土曜	日・祝	無し	1/2	全額	平日	土曜	日・祝	合計	合計人数	団体数	平日	土曜	日・祝	合計	平日	土曜	日・祝	合計		
	早朝	0	0	0%	0	0	0	0	0	0	0	0	0	0	0	0	0	0	0	0	0	0	0	0	0	0	0	0	0	0	0	
	A	200	200	100%	0	0	0	0	0	0	0	1	1	2	0	0	135	28	35	198	3487	2	0	0	0	0	2041	634	812	3487	0	
	B	200	200	100%	0	0	0	0	0	0	0	1	1	2	0	0	135	28	35	198	3304	2	0	0	0	0	2008	587	709	3304	0	
	C	200	200	100%	0	0	0	0	0	0	0	1	1	2	0	0	135	28	35	198	2675	2	0	0	0	0	1548	455	672	2675	0	
	D	200	200	100%	0	0	0	0	0	0	0	1	1	2	0	0	135	28	35	198	2778	2	0	0	0							

様式7

施設名 横浜市鶴見スポーツセンター

託児事業実績報告

令和3年4月1日～令和4年3月31日

令和4年4月16日

No.	事業内容	対象年齢	場所	回数	託児利用料 (1人/時間)	託児利用 人数※1	合計(円) ※2	託児依頼先 ※3	延べ託児 従事者数
1	コロナウイルス感染拡大防止のため、中止しました。								

※1 開催当日、託児を利用した実人数（出席者）

※2 託児利用料は1期分を一括前納のため、合計金額は「申込者数×単価×回数」

※3 依頼先団体の正式名称を記入

様式8 教室別参加者数

令和3年04月01日～令和4年03月31日

鶴見スポーツセンター

作成日

2022/04/26

教室名	定期/当日	回数	一般	小人	総合計
バドミントン教室 (初級)	定期	21	312	0	312
バドミントン教室 (中級)	定期	21	726	0	726
ナイトバドミントン教室	定期	20	372	0	372
卓球教室 (水曜)	定期	21	885	0	885
卓球教室 (金曜)	定期	21	392	0	392
太極拳教室 (火曜)	定期	21	829	0	829
太極拳教室 (木曜)	定期	21	684	0	684
背骨コンディショニング	定期	21	268	0	268
火曜いきいき健康づくり教室	定期	21	742	0	742
金曜はつらつ健康づくり教室	定期	21	533	0	533
健康美体操教室	定期	21	751	0	751
体カアップ教室	定期	21	458	0	458
姿勢デザイン教室	定期	21	67	0	67
目覚めのバレエヨガ	定期	15	170	0	170
親子リトミック教室 (バナナ)	定期	13	232	242	474
親子リトミック教室(イチゴ)	定期	18	230	244	474
親子のびのび体操教室	定期	19	182	182	364
ジュニアインラインスケート教室	定期	18	0	467	467
バレーボールタイム	当日	11	346	0	346
フットサルタイム金曜	当日	1	19	0	19
はじめてエアロビクスタイム	当日	25	451	0	451
土曜ひきしめエアロビクスタイム	当日	25	514	0	514
朝ヨガタイム	当日	0	0	0	0
昼ヨガタイム	当日	25	466	0	466
夜ヨガタイム	当日	23	332	0	332
火曜ZUMBAタイム①	当日	25	564	0	564
火曜ZUMBAタイム②	当日	25	343	0	343
金曜ZUMBAタイム	当日	25	273	0	273
やさしいピラティス	当日	25	284	0	284
ナイトピラティス	当日	0	0	0	0
バランスボールタイム	当日	24	367	0	367
筋膜・リリースストレッチ	当日	25	303	0	303
スポレク	当日	0	0	0	0

キッズチアダンス教室	定期	21	0	174	174
入門！！体育塾	定期	17	0	172	172
ジュニアバドミントン教室	定期	21	0	430	430
美筋BODY MAKE	定期	21	107	0	107
月曜11時のヨガ	定期	15	158	0	158
水曜9時のピラティス	定期	21	185	0	185
水曜10時のピラティス	定期	21	245	0	245
水曜12時のヨガ	定期	11	61	0	61
パワーヨガ	定期	21	117	0	117
月曜9時の骨盤エクササイズ	定期	15	101	0	101
月曜10時の骨盤エクササイズ	定期	15	164	0	164
火曜9：15の減量教室	定期	21	220	0	220
火曜10：30の減量教室	定期	21	240	0	240
火曜11：45の減量教室	定期	21	151	0	151
水曜13時の転倒予防教室	定期	21	196	0	196
水曜14時の転倒予防教室	定期	21	120	0	120
木曜13時の体カステップアップ	定期	21	285	0	285
木曜14時の体カステップアップ	定期	21	163	0	163
木曜15時の体カステップアップ	定期	21	98	0	98
木曜16時の体幹エクササイズ	定期	21	196	0	196
金曜9時の体幹エクササイズ	定期	21	222	0	222
金曜13時の転倒予防教室	定期	21	115	0	115
金曜14時の転倒予防教室	定期	21	109	0	109
土曜9時女性のためのボディケア	定期	20	166	0	166
土曜10時女性のためのボディケア	定期	20	159	0	159
月曜12時のヨガ	定期	15	104	0	104
社交ダンス教室（初中級）	定期	21	307	0	307
すくすく幼児体操教室	定期	18	0	487	487
ジュニア体操教室	定期	21	0	523	523
わんぱく幼児体操教室	定期	19	0	185	185
キンダーチアダンス教室	定期	17	0	182	182
ジュニアバドミントン中級	定期	18	0	140	140
フットサルタイム	当日	9	111	0	111
ミニバスケットボール教室	当日	10	0	84	84
合 計		1,253	16,195	3,512	19,707

※一般：高校生以上

※小人：中学生以下

教室名	定期/当日	回数	一般	小人	総合計
託児（月曜㊿ガ）	他	0	0	0	0
託児（親子わくわく）	他	0	0	0	0
託児（親子のびのび）	他	0	0	0	0
合 計		0	0	0	0

※一般：高校生以上

※小人：中学生以下

収支決算書

1 総括表

(1)収入 (円、税込み)

項目	第1四半期 決算額	第2四半期 決算額	第3四半期 決算額	第4四半期 決算額	小計	予算	予算 達成率	備考
①指定管理料	13,315,000	7,989,000	10,652,000	5,323,000	37,279,000	37,279,000	100.0%	
②ワクチン接種会場協力金				6,789,000	6,789,000	0		ワクチン会場使用体館に伴う 補填※施設使用料は利用料金 収入
②新型コロナウイルス感染症の影響額補填 金(横浜市による運営支援)				3,124,024	3,124,024	0		新型コロナウイルス感染症の 影響を踏まえた横浜市による 運営支援
③施設運営収入 (A)	4,564,650	2,417,350	17,023,610	10,522,726	34,528,336	65,105,000	53.0%	
項目								
利用料金収入	1,965,900	2,416,000	7,601,140	5,628,100	17,611,140	24,777,000	71.1%	うち新型コロナウイルス感染症がワクチン 接種会場等に伴う利用料金
利用料金収入(駐車場)	543,650	13,950	1,099,950	1,260,750	2,918,300	6,384,000	45.7%	
スポーツ教室等事業収入	2,055,100	(12,600)	8,322,520	3,505,650	13,870,670	33,944,000	40.9%	
文化系教室収入					0	0	#DIV/0!	
託児事業収入					0	0	#DIV/0!	
広告業務収入					0	0	#DIV/0!	
その他				128,226	128,226	0	#DIV/0!	
④自主事業による収入	224,672	254,363	488,505	2,199,316	3,166,856	4,113,000	77.0%	
項目								
スポーツ教室等事業(時間外)	0	0	0	0	0	347,000	0.0%	
飲食事業	183,792	234,903	239,769	446,680	1,105,144	2,010,000	55.0%	
物販事業	40,880	8,460	75,400	103,400	228,140	911,000	25.0%	
利用料金収入(時間外)			129,936	49,270	179,206	468,000	38.3%	
利用料金収入(駐車場)(時間外)			11,400	16,850	28,250	175,000	16.1%	
ワクチン会場協力金(自主)				1,499,000	1,499,000	0		ワクチン会場使用体館に 伴う補填
その他		11,000	32,000	84,116	127,116	202,000	62.9%	
合計(③+④)	4,789,322	2,671,713	17,512,115	12,722,042	37,695,192	69,218,000	54.5%	

(2)支出 (円、税込み)

項目	第1四半期 決算額	第2四半期 決算額	第3四半期 決算額	第4四半期 決算額	小計	予算	予算 達成率	備考
⑤維持管理運営費用 (B)	19,717,152	12,734,715	21,481,826	29,516,154	83,449,847	111,296,000	75.0%	
項目								
人件費	10,981,166	7,063,540	10,721,601	11,042,917	39,809,224	46,488,000	85.6%	
修繕費	1,489,400	233,200	1,428,248	2,246,200	5,397,048	5,500,000	98.1%	
設備管理費・保安警備費	1,671,450	1,662,320	1,180,850	1,701,150	6,215,770	6,968,000	89.2%	
備品購入費・消耗品費	271,539	134,932	198,223	238,780	843,474	2,265,000	37.2%	
外構・植栽管理費・廃棄物処理費	363,880	0	165,000	339,765	868,645	770,000	112.8%	
広報費・印刷製本費	0	154,000	110,000	0	264,000	660,000	40.0%	
光熱水費・燃料費	683,745	1,405,920	1,254,920	3,067,214	6,411,799	9,385,000	68.3%	
保険料	122,182	0	206,527	249,171	577,880	1,618,000	35.7%	
使用料・賃借料	1,200,411	99,695	886,902	1,165,762	3,352,770	5,499,000	61.0%	
委託料・謝金	2,775,846	1,748,118	5,002,474	5,614,024	15,140,462	26,473,000	57.2%	
公租公課	10,000	0	0	267,906	277,906	298,000	93.3%	
旅費	21,416	10,320	3,054	13,816	48,606	80,000	60.8%	
通信運搬費	63,799	89,077	145,878	116,646	415,400	359,000	115.7%	
支払手数料	30,918	11,143	86,749	123,957	252,767	554,000	45.6%	
会費及び負担金	31,400	27,650	0	3,000	62,050	110,000	56.4%	
その他	0	94,800	91,400	15,470	201,670	0		
租税公課費	0	0	0	3,310,376	3,310,376	4,269,000	77.5%	
⑥自主事業による経費	467,978	45,576	117,740	177,996	809,290	1,742,000	46.5%	
項目								
スポーツ教室等事業(時間外)	0	0	0	0	0	176,000	0.0%	
飲食事業	204,600	19,131	19,131	38,262	281,124	268,000		
物販事業	263,378	16,445	62,782	(96,221)	246,384	739,000	33.3%	
その他	0	10,000	35,827	235,955	281,782	559,000	50.4%	
合計(⑤+⑥)	20,185,130	12,780,291	21,599,566	29,694,150	84,259,137	113,038,000	74.5%	

(3)収支差額(自主事業除く) (円、税込み)

項目	第1四半期 決算額	第2四半期 決算額	第3四半期 決算額	第4四半期 決算額	小計	予算	備考
収支差額= (収入(①+②+③) - 支出(⑤))	(1,837,502)	(2,328,365)	6,193,784	(3,757,404)	(1,729,487)	(8,912,000)	

収支決算書

2 指定管理・収入の部

		内 訳	合計金額 (円、税込み)	行政コスト計算該当部分
合計	(A)		34,528,336	
利用料金収入			17,611,140	⑫-(2)
項 目	団体利用(体育室)	室場利用料	5,694,720	
	団体利用(研修室)	室場利用料	575,700	
	個人利用	トレーニング室利用料、卓球・バドミントン利用料	6,160,020	
	ワクチン会場使用料	室場使用料	5,180,700	
利用料金収入(駐車場)		駐車料金	2,918,300	⑮、欄外管理許可・目的外使用許可収入
スポーツ教室等事業収入		教室参加料金	13,870,670	⑫-(2)
文化系教室収入			0	⑫-(2)
託児事業収入			0	⑫-(2)
広告業務収入			0	⑮
その他		過年度未払金辞退者等雑収入計上等	128,226	⑮

※ 必要に応じて小区分を設定しても構いません。

収支決算書

3 指定管理・支出の部

		積算内訳	合計金額 (円、税込み)
合計	(B)		83,449,847
項目	人件費	・常勤職員 5名 ・アルバイト18名	39,809,224
	(給与・賞金)	職員給与、アルバイト賞金	26,864,711
	(職員手当)	通勤手当 ほか	8,394,199
	(福利厚生費)	社会保険料、健康診断費	3,554,162
	(給付費)	勤労者福祉共済掛金	36,000
	(勤労者福祉共済掛金)		
	(退職給付引当金繰入額)		960,152
	修繕費	男子更衣室空調機更新・監視カメラ交換台 等	5,397,048
	(駐車場に係るもの)		124,300
	(その他)	男子更衣室空調機更新・監視カメラ交換台 等	5,272,748
	設備管理費	総合設備管理業務委託等	5,555,770
	保安警備費	警備業務委託	660,000
	備品購入費		
	消耗品費	事務・衛生用品・新型コロナウイルス感染拡大予防対策 等	843,474
	(駐車場に係るもの)	駐車カード等	44,220
	(その他)		799,254
	外構・植栽管理費	植栽・樹木管理委託	660,000
	廃棄物処理費	ゴミルート回収、産廃廃棄費用	208,645
	広報費	求人広告掲載等	154,000
	印刷製本費		110,000
	光熱水費		6,411,799
	(電気)		5,478,933
	(ガス)		503,637
	(水道)		429,229
	燃料費		0
	保険料	施設賠償保険、スポーツ教室用傷害保険	577,880
	(施設賠償責任保険)		50,930
(火災保険・自動車保険)		0	
(その他)	スポーツ傷害保険(教室・イベント参加者)	526,950	
使用料・賃借料	教室施設利用料、トレーニングマシンリース 等	3,352,770	
(市への支払)			
(リース料)	券売機、パソコン、複合機、トレーニングマシン、ロッカー	1,042,134	
(その他)	教室施設利用料等	2,310,636	
委託料	教室指導業務委託、現金集配業務、システム保守	2,040,660	
(駐車場に係るもの)			
(その他)	集配金業務、教室指導業務 等	2,040,660	
謝金	教室指導謝金 等	7,860,802	
公租公課費		3,588,282	
(事業所税)		267,410	
(消費税)		3,310,378	
(印紙税)		10,496	
(その他)			
旅費	交通費	48,606	
会議旅費			
通信運搬費	電話代、インターネット通信費	415,400	
支払手数料	振込手数料 等	252,767	
会費及び負担金		62,050	
(職員等研修費)		17,050	
(その他)	神奈川県暴力追放推進センター賛助会・元宮自治会費等	45,000	
事務経費本部分		5,239,000	
その他	新型コロナウイルスの影響による返金	201,670	

行政コスト計算該当部分

①-③

②-①

欄外管理許可・目的外使用許可支出

④-11節

③-13節

③-13節

③-18節

欄外管理許可・目的外使用許可支出

③-11節

③-13節

③-13節

③-12節

③-11節

③-11節

③-11節

③-11節

③-11節

③-11節

③-11節

③-12節

⑦-12節

③-12節

欄外管理許可・目的外使用許可支出

③-14節

③-14節

欄外管理許可・目的外使用許可支出

③-13節

⑦-8節

⑦-27節

⑦-27節

⑦-27節

⑦-27節

③-9節

③-10節

③-12節

③-12節

③-11節

⑦-19節

⑩事務経費

⑩事務経費

収支決算書

4 自主事業・収入の部

		内 訳	合計金額 (円、税込み)
合計			3,166,856
項 目	スポーツ教室等事業(時間外)		
	飲食事業	自動販売機飲料販売料収入	1,105,144
	物販事業	体育用具販売料(シャトル、卓球ボール他)	228,140
	利用料金収入(時間外)	体育室利用料、個人利用料	179,206
	<u>利用料金収入(駐車場)(時間外)</u>	駐車料金	28,250
	ワクチン接種会場協力金		1,499,000
	その他	オンラインレッスン費等	88,616
	派遣指導収入		38,500

行政コスト計算該当部分
欄外自主事業費収入

※ 必要に応じて小区分を設定しても構いません。

収支決算書

5 自主事業・支出の部

	内 訳	合計金額 (円、税込み)	行政コスト計算該当部分
合計		809,290	欄外自主事業費支出
項 目	スポーツ教室等事業(時間外)	報償費 保険料 消耗品 施設使用料	0
	飲食事業	電気代	281,124
	物販事業	販売物販仕入	246,384
	利用料金(時間外)	スタッフ賃金 光熱水費	159,817
	利用料金(駐車場)(時間外)		
	その他	オンラインレッスン経費等	121,965

※ 必要に応じて小区分を設定しても構いません。